

Agaricus arvensis

Schaeff., *Fung. bavar. palat. nasc.* (Ratisbonae) 4: 310 (1774)



Agaricaceae, Agaricales, Agaricomycetidae, Agaricomycetes, Agaricomycotina, Basidiomycota, Fungi

Sinónimos homotípicos:

Agaricus campestris var. *arvensis* (Schaeff.) Matt., *Enum. stirp. silesia* (Breslau): 326 (1779)
Agaricus edulis var. *arvensis* (Schaeff.) Mérat, *Nouv. Fl. Environs Paris*, Edn 2 1: 61 (1821)
Pratella arvensis (Schaeff.) Gillet, *Hyménomycètes* (Alençon): 563 (1878)
Psalliota arvensis (Schaeff.) Gillet, *Hyménomycètes* (Alençon): 139 (1874) [1878]
Fungus arvensis (Schaeff.) Kuntze, *Revis. gen. pl.* (Leipzig) 3(3): 479 (1898)
Psalliota campestris var. *arvensis* (Schaeff.) Cheel, *Rep. Bot. Gard. Gov. Domains New South Wales*: 18 (1913) [1912]

Material estudiado:

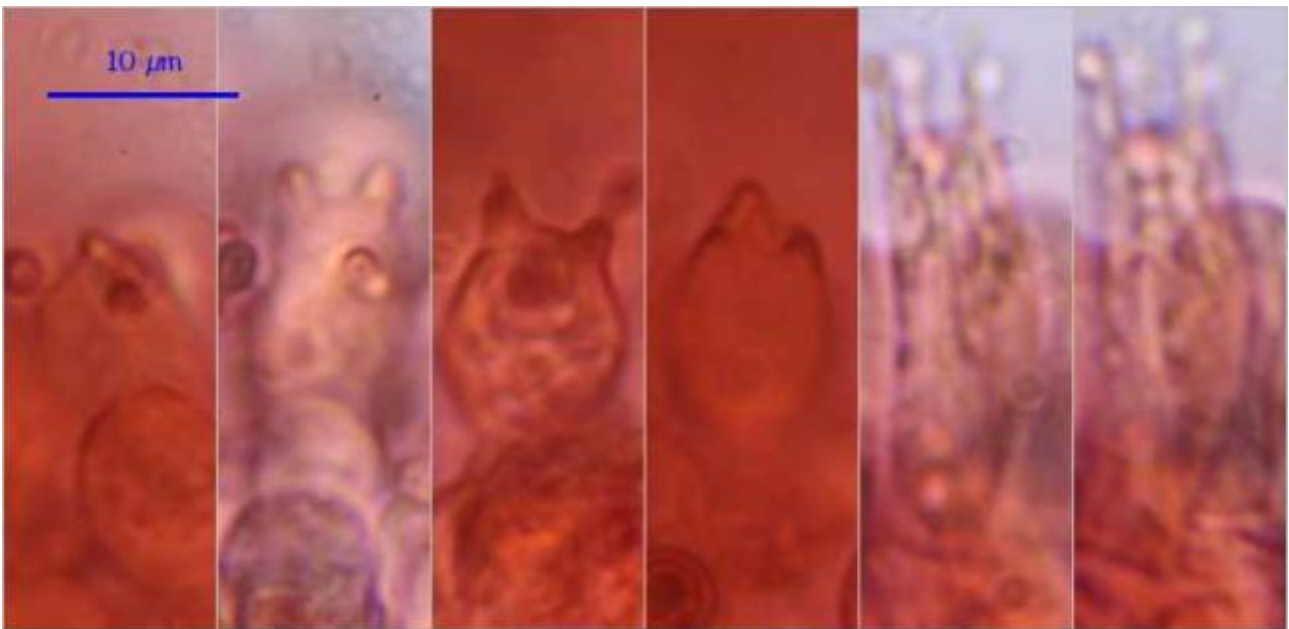
España, Andalucía, Málaga, Ronda, Parque Periurbano (Bosque isla), 30SUF0670, 662 m, bajo *Pinus pinea*, 1-I-2023, leg. José Antonio Cañestro, JA: 9691.

Descripción macroscópica:

Pileo de mediano a gran tamaño, hemisférico, luego convexo y finalmente plano o plano-convexo, de 50-200 mm Ø. **Cutícula** al principio lisa y seca, de tacto afieltrado, suave, luego se vuelve algo escamoso o fibroso, más hacia los bordes, blanco, amarillo al frotamiento, con margen enrollado, ondulado en algunos casos, incurvado, excedente y separable del contexto. **Láminas** finas, apretadas, libres tanto en sombreros extendidos como en ejemplares globosos, al principio blanco-rosadas, después rosáceas o encarnadas y al final pasan a marrón castaño oscuro. **Estípites** gruesos, relativamente cortos, separable del sombrero, cilíndrico, más engrosado en su base, de 60-150 x 10-30 mm, blanco o blanco-amarillento, escamoso en la parte baja, con anillo súpero, membranoso, persistente, blanco, dispuesto en el tercio superior, con máculas ocráceas en la vejez o al manipular. **Contexto** grueso, blanco, compacto, inmutable o ligeramente amarillento. **Olor** suavemente a anís o a almendras amargas. **Sabor** agradable que recuerda al de la nuez o la avellana. **Esporada** marrón purpúrea oscura. **Reacción** de Schaeffer positiva. Normalmente gregario, pero también se encuentran ejemplares solitarios.

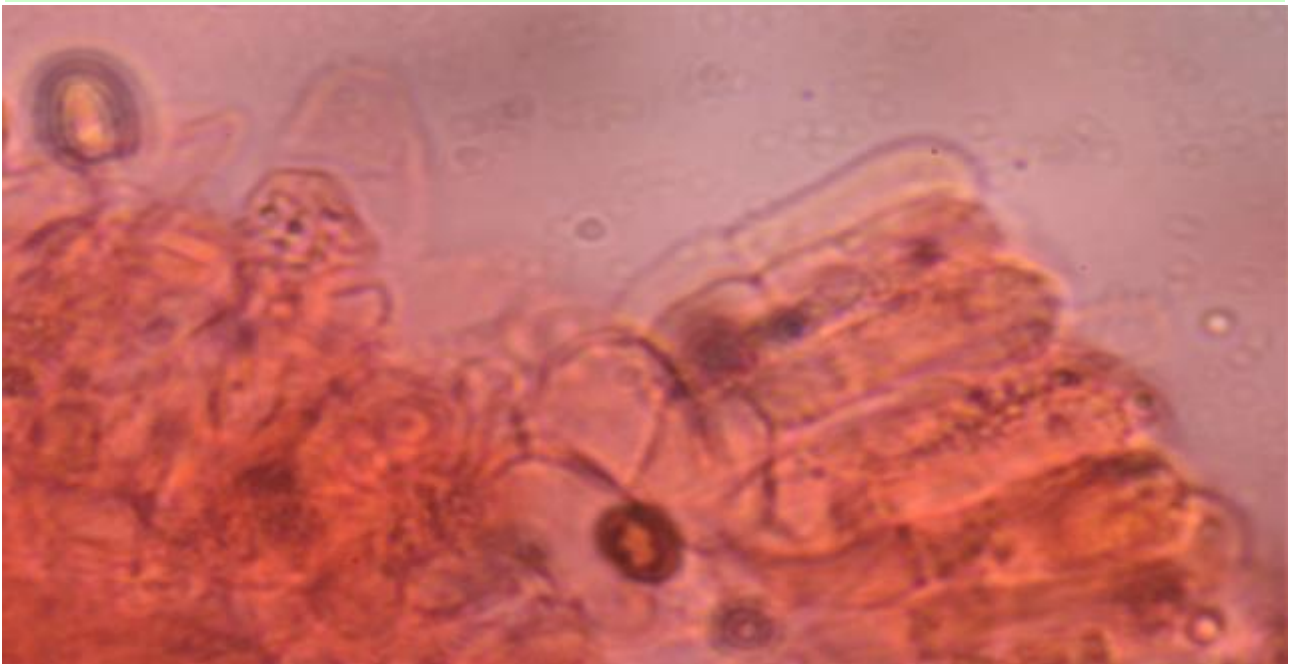
Descripción microscópica:

Basidios tetraspóricos y trispóricos en mayor medida, claviformes, globosos cistidiformes, con ápice ligeramente truncado, sin fibula basal, de 14,9 [18,3;24,9] 28,3 x 6,6 [7,1;8,2] 8,7 µm; N = 15; Me = 21,6 x 7,6 µm. **Basidiosporas** elipsoidales, lisas, con pequeña apícula, pardo-ocráceas en estado maduro, rara vez subglobosas, con pared gruesa, con 1-2 gúttulas, de 7,4-[8,2 ;8,4]-9,2 x 4,8-[5,5;5,7]-6,4 µm; Q = 1,3-[1,5]-1, ; N = 61; V = 91-[131;143]-183 µm³; Me = 8,3 x 5,6 µm; Qe = 1,5; Ve = 137 µm³. **Queilocistidios** cilíndricos, forma utriforme. **Cara laminar** sin elementos diferenciadores. **Velo parcial** compuesto tanto por hifas cilíndricas de 5-14(-18) micras de grosor, no o ligeramente estrechas en los septos, e hifas algo más cortas, que son fácilmente desarticulables dando lugar a elementos con los extremos redondeados y otros elementos aislados globosos de hasta 27 micras de grosor. **Hifas subcuticulares**, en conductos, oleíferas, abundantes, con contenido interior amarillo ocráceo. **Pileipellis** con hifas cilíndricas de 3-12 micras de grosor, en ocasiones anastomosadas, con ápice atenuado. **Fíbulas** ausentes

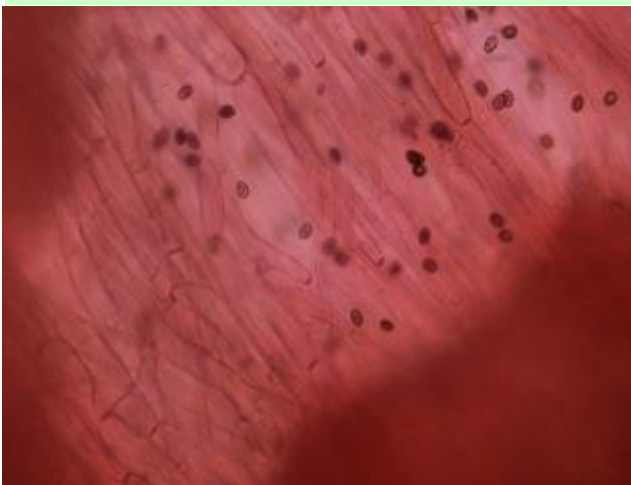


Basidios Rojo Congo SDS
 14,9 [18,3 ; 24,9] 28,3 × 6,6 [7,1 ; 8,2] 8,7 µm; N = 15 Me = 21,6 × 7,6 µm

A. Basidios.



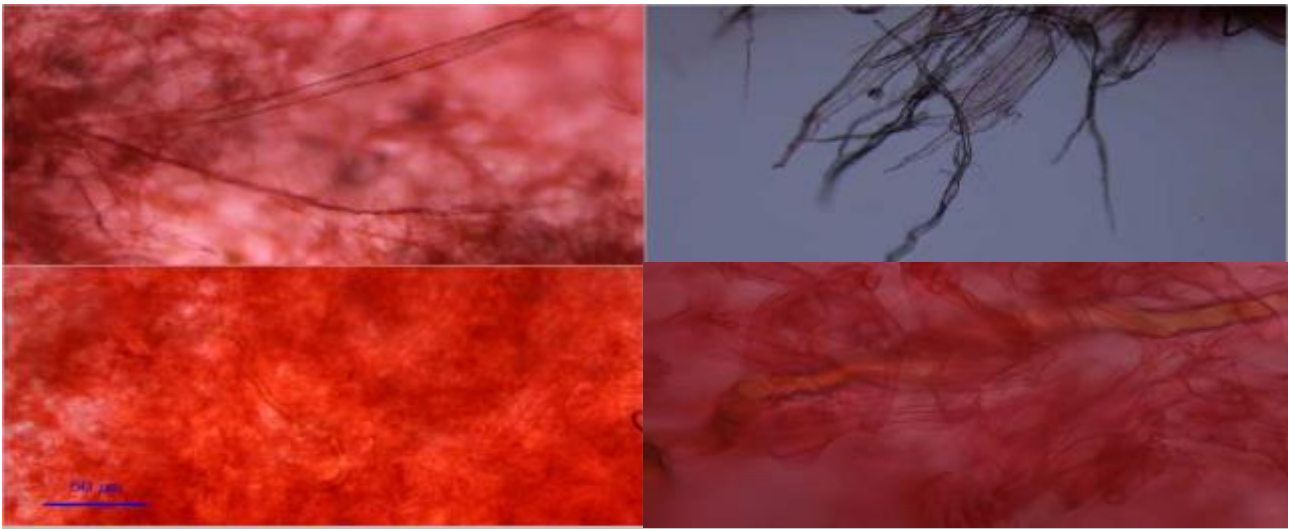
B. Células marginales del himenio.



C. Trama Laminar.

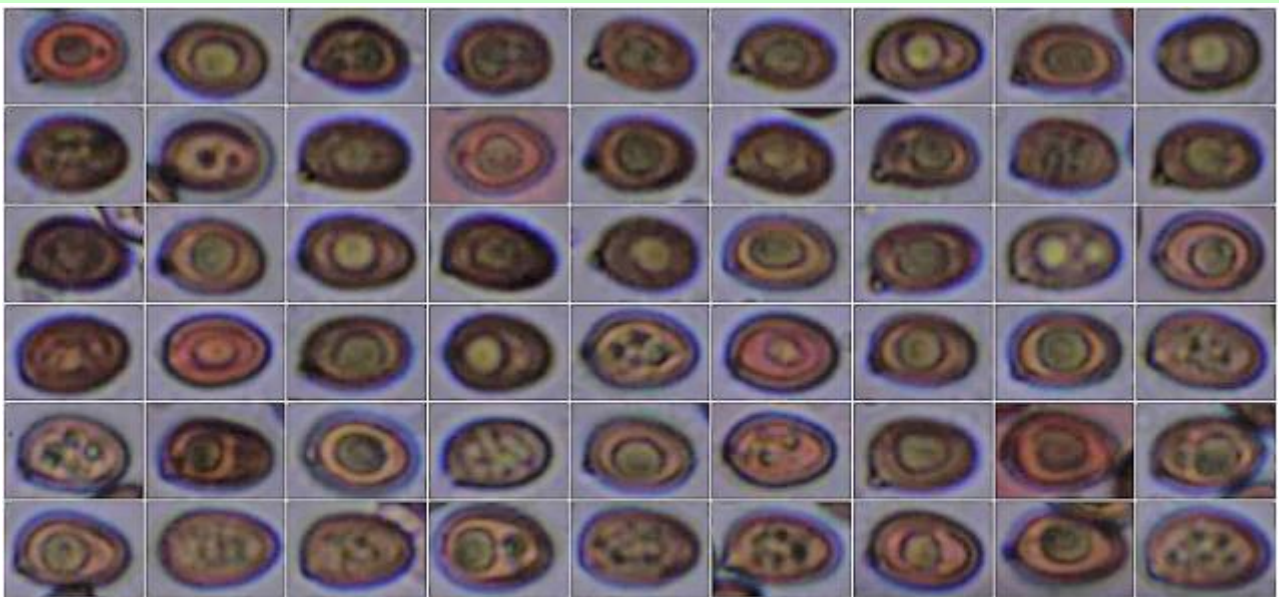


D. Contexto.



Hifas en conductos, oleíferas. Rojo Congo SDS.

E. Hifas en conductos.

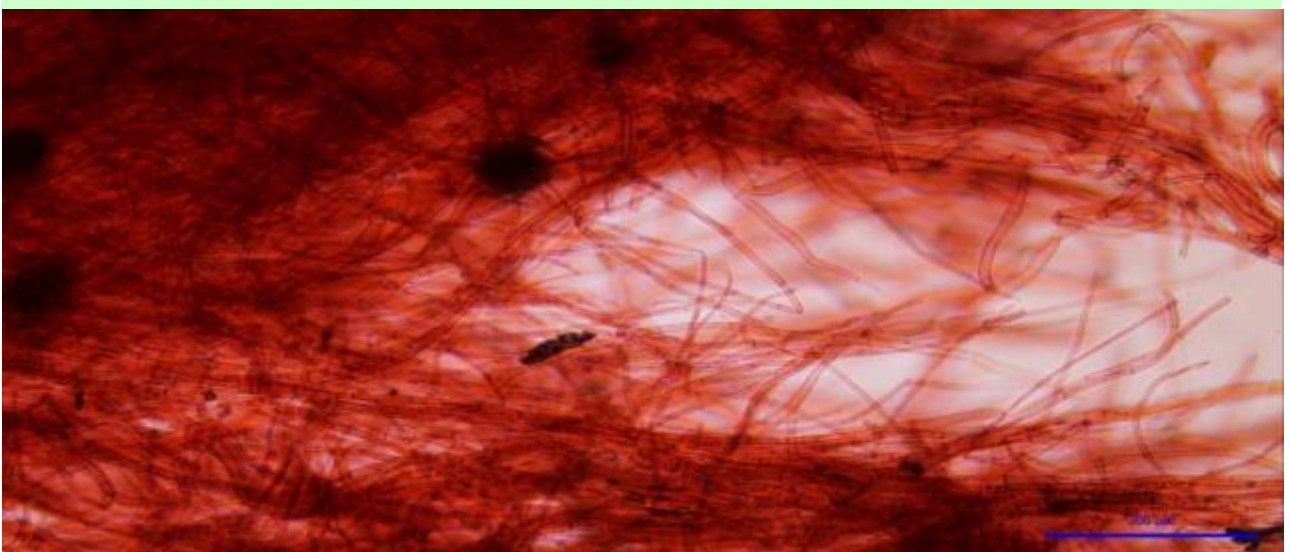


10 μm

7,4-[8,2;8,4]-9,2 × 4,8-[5,5;5,7]-6,4 μm; Q = 1,3-[1,5]-1,7; N = 61; V = 91-[131;143]-183 μm³; Me = 8,3 × 5,6 μm; Qe = 1,5; Ve = 137 μm³.

Basidiosporas. Rojo Congo SDS.

F. Basidiosporas.



G. Pileipellis.

Observaciones:

Agaricus arvensis es una especie fácil de confundir con otras especies de *Agaricus* que amarillean, como *Agaricus silvicola* (Vitt.) Sacc., más esbelto, menos robusto y difícil de separar entre sí, con *Agaricus xanthodermus* (Genevier) Richon & Roze, que es tóxico, ocasiona síndrome gastroenterítico o resinoides. Se diferencia principalmente por su olor, siendo el de este último desagradable y parecido al yodo o fenol, además su sabor es igualmente desagradable, su forma en ejemplares jóvenes es claramente trapezoidal, su pie es más largo y estilizado, de fructificación mayoritariamente solitaria, aunque también se puede encontrar de forma gregaria, amarilleando más intensa al amarillo-cromo en especial en la base del pie, (observación personal). *A. arvensis* Schaeff., que amarillea de pardo-ocráceo en pie y sombrero pero de un tono menos intenso, perteneciente al subgénero *Flavoagaricus* Wasser, dentro de *Agaricus* sección *Arvenses* (Konrad & Maubl). Esta sección se caracteriza por la reacción de Schaffer positiva, olor anisado o almendras amargas y anillo doble. Microscópicamente por la presencia de queilocistidios catenulados y elementos globosos en la parte inferior del anillo (CAPPELLI & PARRA, 2022). Agradecer a Luis Alberto Parra toda la ayuda prestada para el desarrollo de este apartado.

Otras descripciones y fotografías:

- CAPPELLI A. & L.A. PARRA (2022). *Agaricus from European Mediterranean countries*. Fungi non Delineati pars LXXVI-LXXVII. Candusso Editrice. Origgio.



Ejemplares en avanzado estado de maduración.



Máculas pardo-ocráceas, en anillo y parte inferior del pie.

Salvo indicación en contrario, las fotos están realizadas por José Antonio Cañestro.