

Inocybe phaeoleuca var. *grandispora*

Marchetti & Franchi, *Riv. Micol.* 51(4): 330 (2008)



Inocybaceae, Agaricales, Agaricomycetidae, Agaricomycetes, Agaricomycotina, Basidiomycota, Fungi

Sinónimos homotípicos:

Ninguno.

Material estudiado:

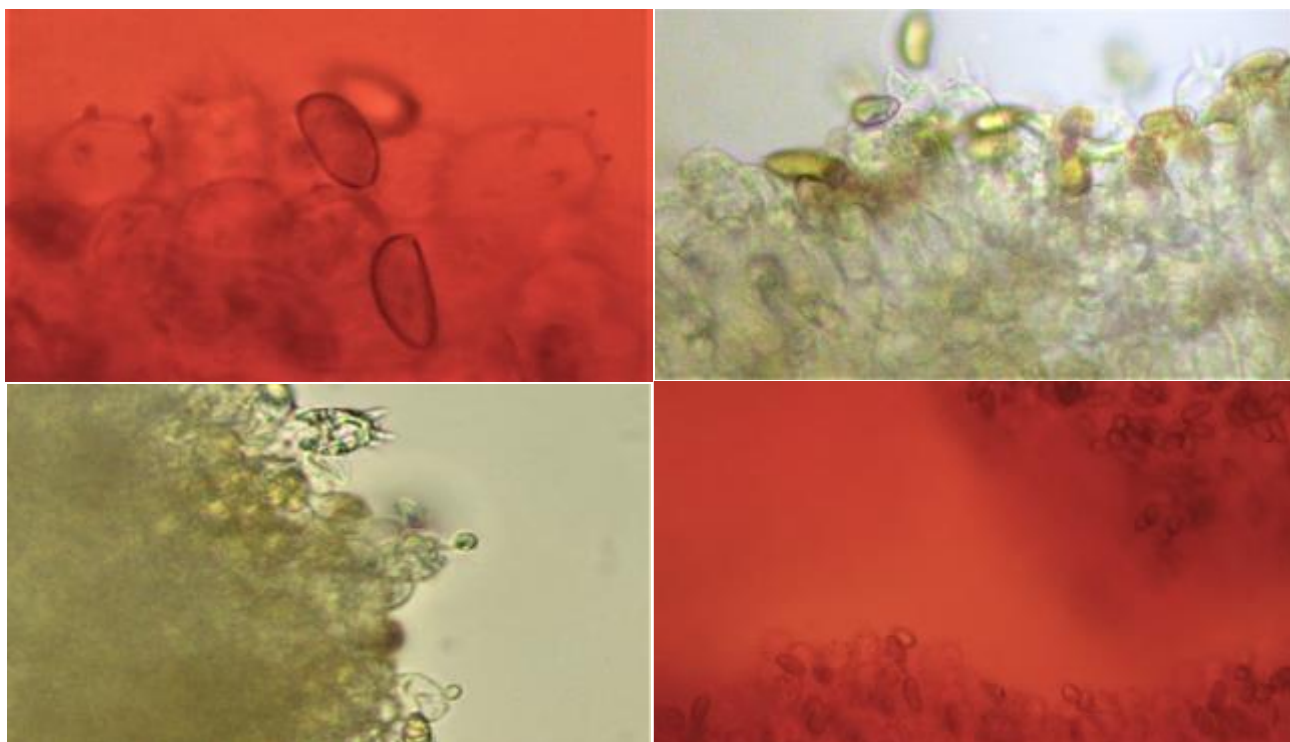
España, Andalucía, Málaga, Ronda, Dehesa del mercadillo (Bosque isla), 30SUF0569, 650 m, en suelo arenoso-calcáreo bajo *Pinus pinea* cercano a *Quercus ilex*, 19-XII-2020, leg. Pepi Mora y José Antonio Cañestro, JA-CUSSTA: 9610. **No figura citada en el IMBA MORENO ARROYO (2004) en la provincia de Málaga, por lo que podría ser la primera cita para dicha provincia.**

Descripción macroscópica:

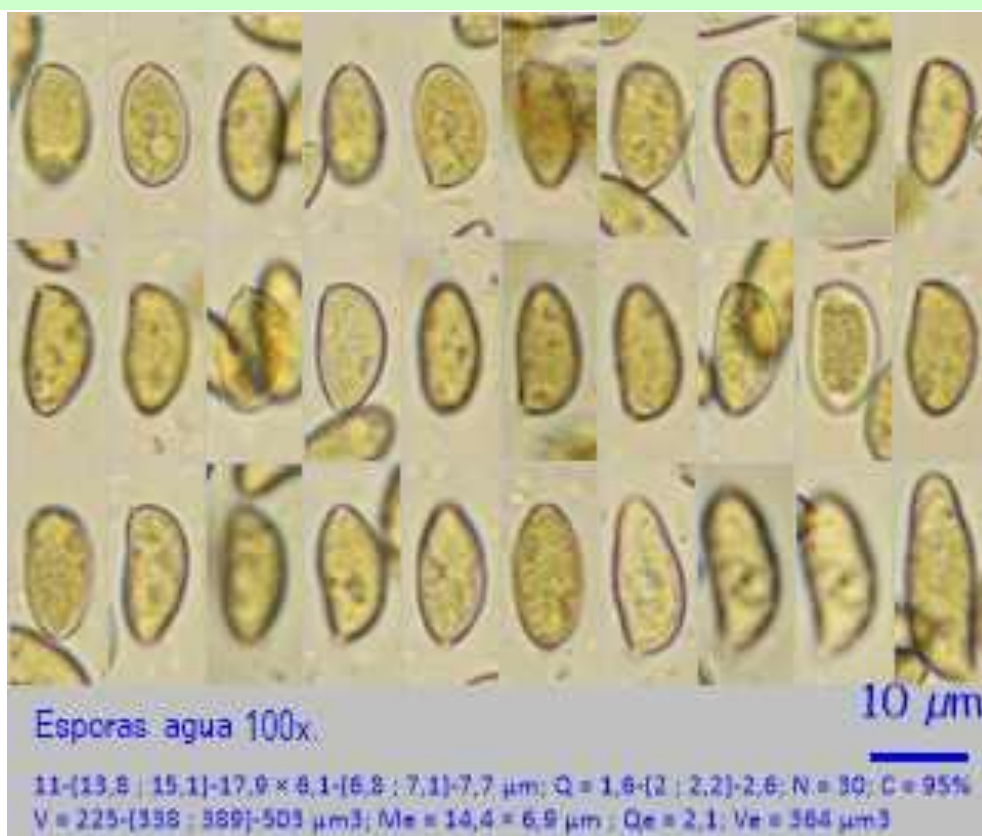
Pileo de 25-50 mm, convexo, después extendido a plano-convexo, con umbón amplio y obtuso, con margen inicialmente inflexo, reflexo en la vejez. **Cutícula** lisa, algo fibrilosa, velada en el centro en los ejemplares más jóvenes, finamente escamosa, fisurada y escoriada hacia el exterior, más con lluvias recientes, de color crema amarillento, ocre pálido, y finalmente pardo rojizo. **Láminas** adheridas, sublibres, ventradas, algunas bifurcadas, con laminillas intercaladas, de color blanco grisáceo-beige, con tonos amarillentos, arista un poco dentada. **Estípite** de 35-65 x 6-8 mm, cilíndrico, ligeramente bulboso, no marginado, fibriloso, enteramente pruinoso, más en la parte media/alta, de color blancuzco o crema, después teñido de rojizo o parduzco, más acentuado en los ejemplares viejos. **Carne** blanquecina, crema a ocrácea, con una franja grisácea hidrófana sobre las láminas, fibrosa en el pie, con olor débilmente espermático al corte y sabor dulce.

Descripción microscópica:

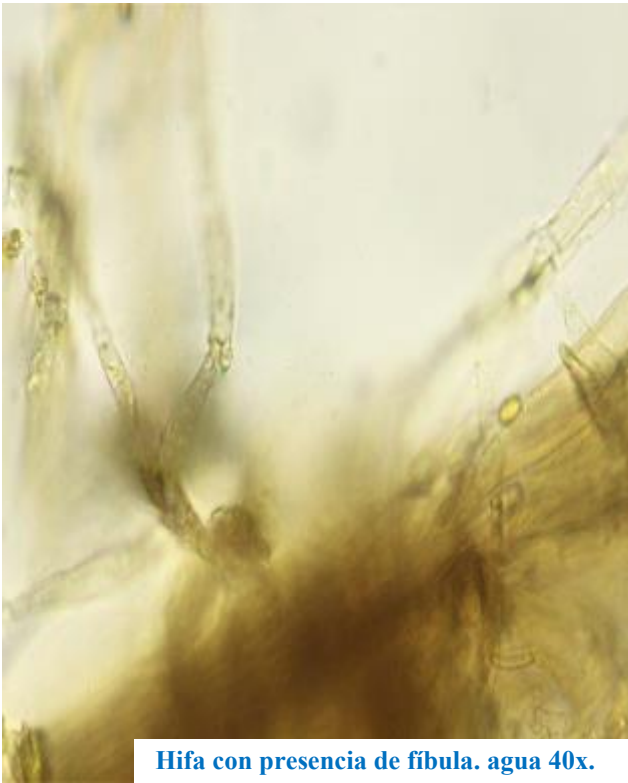
Basidios de 27-38 x 9-12 µm, claviformes, tetráspóricos. **Basidiosporas** de 12-17 x 5-7 µm, amarillentas, subamigdaliformes, a veces con el ápice ojival, cónico o estirado y con depresión suprahilar marcada, apéndice hilar propiscuo. **Queilocistidios** de 42-70 x 16-22 µm, similares a los pleurocistidios pero algo más rechonchos, con contenido amarillento y mezclados con numerosas células marginales, lisas, claviformes, piriformes o divididas en varias células articuladas, no catenuladas, a veces isodiamétricas. **Pleurocistidios** de 51-90 x 16-24 µm, levemente amarillo brillante en NH₃, fusiformes, ventrados, subutriformes, con el cuello corto, con pedicelo. **Caulocistidios** de 30-57 x 15-21 µm, presentes a lo largo de todo el pie, abundantes en la base, de tamaño variable, claviformes, cilíndricos, ovoides, subutriformes, estrangulados, a veces apendiculados en el ápice, mezclados con paracaulocistidios divididos en varias células (3-4), al igual que en la arista de las láminas. **Pileipellis** de tipo cutis, compuesta por hifas pigmentadas de 2-7 µm de diámetro. **Fíbulas** presentes.



A. Basidios.



B. Basidiosporas.



Hifa con presencia de fibula. agua 40x.



Trama de tipo paralela/subregular. agua 40x.

C. Pileipellis.

D. Trama laminar.

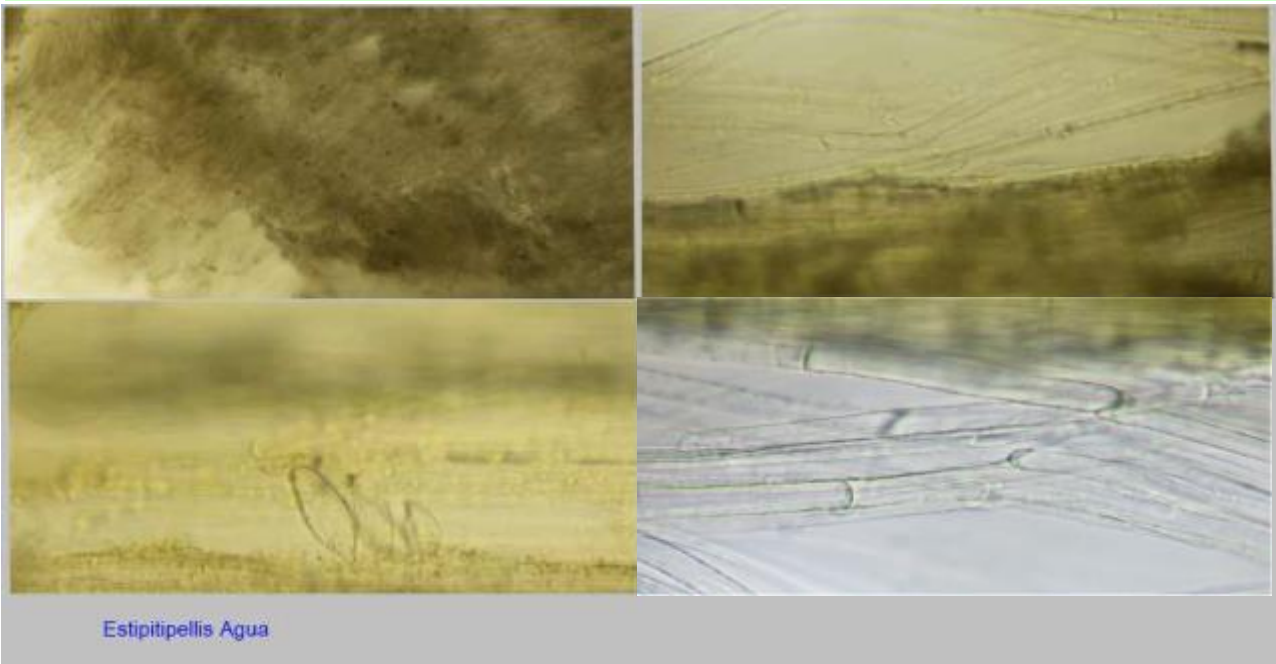


Queilocistidio de tipo metuloide. Rojo congo SDS. 100x.

E. Queilocistidio.



F. Pleurocistidio.



Estipitipellis Agua

G. Estipitipellis.

Observaciones:

Este hermoso *Inocybe* se incluye dentro del subgénero *Inocybe* por las basidiosporas lisas y la presencia de cistidios himeniales de tipo metuloide, dentro de la sección *Splendentes*, por el estípite pruinoso y caulocistidios que descienden hasta la base del estípite, dentro de la subsección *Phaeolucinae* por tener el estípite ligeramente bulboso pero nunca marginado. El contraste entre el color pardo rojizo del píleo y el blanco puro del estípite nos acerca al entorno de *Inocybe phaeoleuca* Kühner. Sin embargo, la medida esporal de media 12,7 x 7,0 μm , son claramente superiores a la especie tipo (observación propia). Este mayor tamaño esporal de 12-17 x 5-7 μm , así como una morfología de los pleurocistidios más fusiforme y pedicelados nos llevan a *Inocybe phaeoleuca* var. *grandispora*, descritas por (MARCHETTI & FRANCHI, 2008), que distinguen de *I. splendens* R. Heim, especie muy parecida pero con esporas de menor tamaño de 8-12 x 5-6,5 μm .

Otras descripciones y fotografías:

- MARCHETTI & M. FRANCHI (2008) *Inocybe phaeoleuca* var. *grandispora*, *Riv. Micol.* 51(4): 330 (2008).
- MORENO-ARROYO B. (Coordinador) (2004) *Inventario Micológico Básico de Andalucía*. Consejería de Medio Ambiente, Junta de Andalucía, 678 pp. Córdoba.



Salvo indicación en contrario, las fotos están realizadas por José Antonio Cañestro.