

Elaphomyces roseolus

Setkos, Kaunas, A. Paz, Lavoise & Fern. Rodr., in Paz, Bellanger, Lavoise, Molia, Ławrynowicz, Larsson, Olariaga Iburguren, Jeppson, Læssøe, Sauve, Richard & Moreau, *Persoonia* 38: 230 (2017)



Elaphomycetaceae, Eurotiales, Eurotiomycetidae, Eurotiomycetes, Pezizomycotina, Acomycota, Fungi

Sinónimos homotípicos:

Ninguno.

Material estudiado:

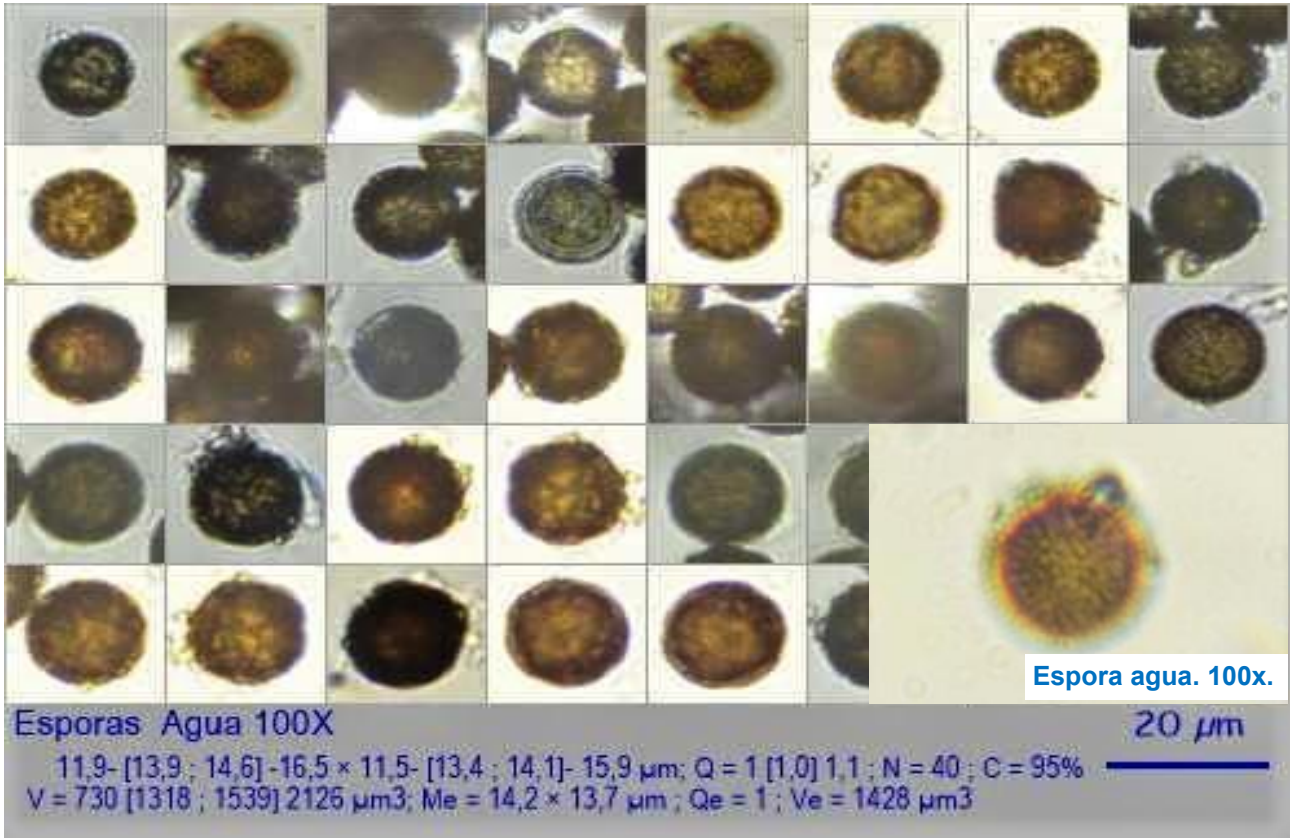
España, Andalucía, Málaga, Parauta, Arroyo el Capuchín (Serranía de Ronda), 30SUF1460, 1.146 m, bajo *Quercus ilex* y *Cistus albidus*, 22-VIII-2021, leg. José Antonio Cañestro Mora, José Antonio Cañestro Gallego, JA-CUSSTA: 9611. **No figura citada en el IMBA MORENO ARROYO (2004) por lo que podría ser la primera cita para Andalucía.**

Descripción macroscópica:

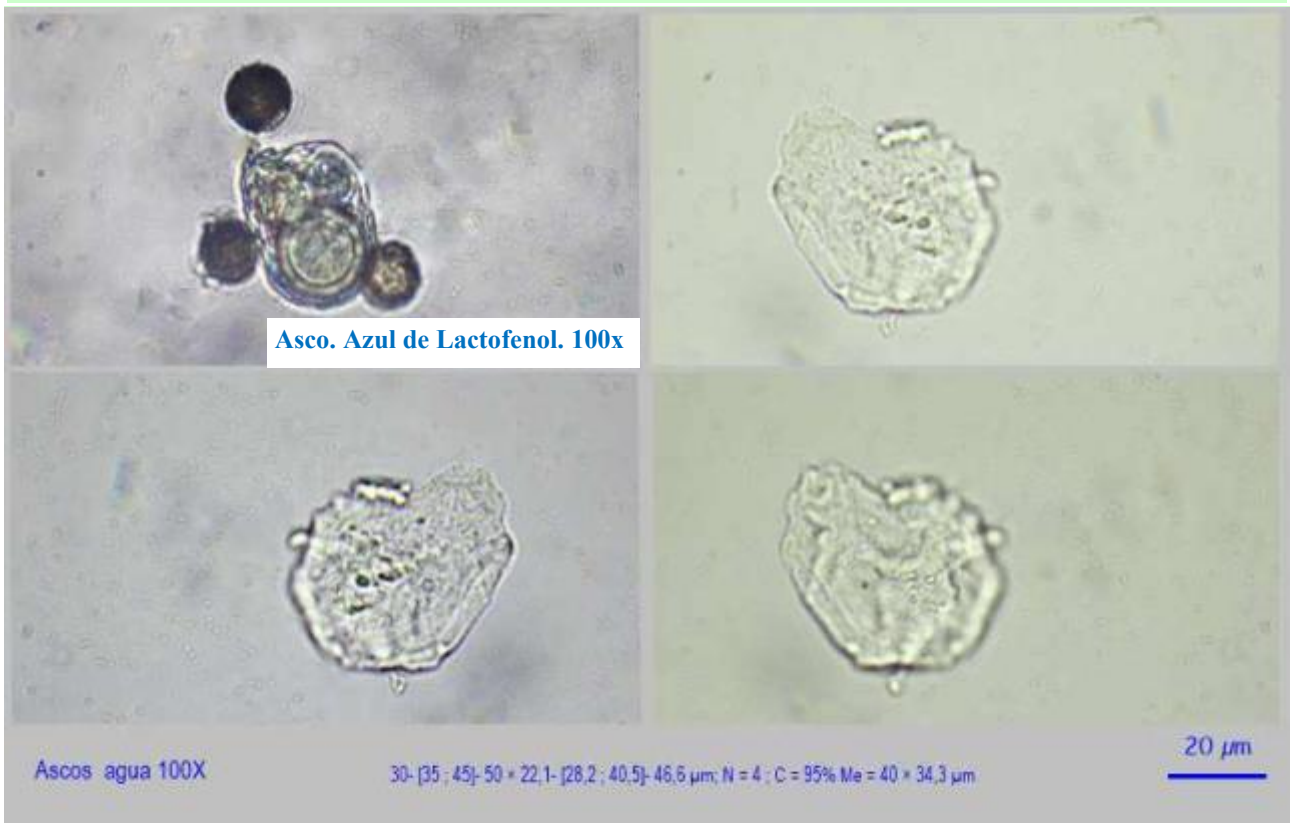
Ascoma con ciclo vital hipogeo, globoso a tuberiforme, de 30-60 mm de diámetro, envuelto en una costra persistente o cubierta protectora de color marrón-rosáceo, adherida con finas partículas de arena, escombros y restos miceliares. **Peridio** gris-negro por debajo de la cobertura externa, debajo de éste blanco-crema ligeramente jaspeado por tonos rojizos de 5-8 mm de grosor. **Olor** ligeramente parecido a *Tuber* y bastante intenso, también como a coliflor cuando es cocida, fácilmente detectado por los perros truferos. **Gleba** marrón-violácea con tonos vinosos. **Esporada** negra. **Sabor** dulce, algo ácido.

Descripción microscópica:

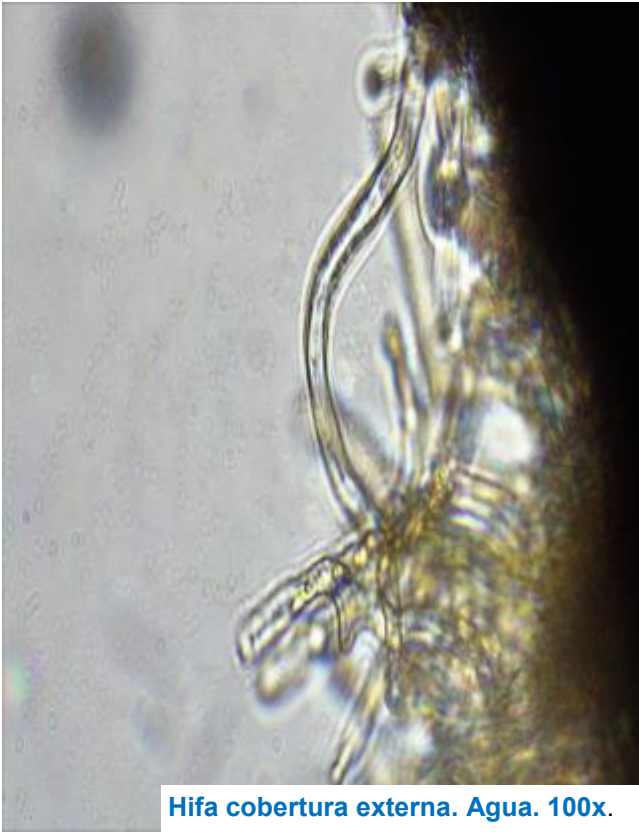
Peridio formado por hifas muy irregulares, cilíndricas, de 1,5-2,5 µm de diámetro, incoloras, de paredes delgadas, abundantemente ramificadas, localmente ensanchadas, dispuestas en capas alternadas radialmente y orientadas tangencialmente, cada vez más agregadas hacia la gleba y formando una capa delgada de células globosas alrededor de ésta. **Ascosporas** globosas, de 34-42 x 27-38 µm (solo 3 observados), sésiles, con pared de 0,4-0,6 µm de espesor que contienen de 2-8 esporas en su interior. **Superficie peridial** escrobiculada, con hifas cilíndricas de paredes gruesas, septadas, con pigmentos grisáceos. **Ascosporas** esféricas, de 12-15 µm de diámetro, adornadas con verrugas gruesas en forma de varillas en coalescencia, muy pequeñas de 0,5-1,0 µm de altura, formando una perispora en altura desigual, compacta y de aspecto irregular. **Gleba** con tejido celular de tipo hifal (parenquimático), compuesto de células alargadas fuertemente entremezcladas y desordenadas, de 8-10 micras de diámetro.



A. Esporas.



B. Ascosporas.



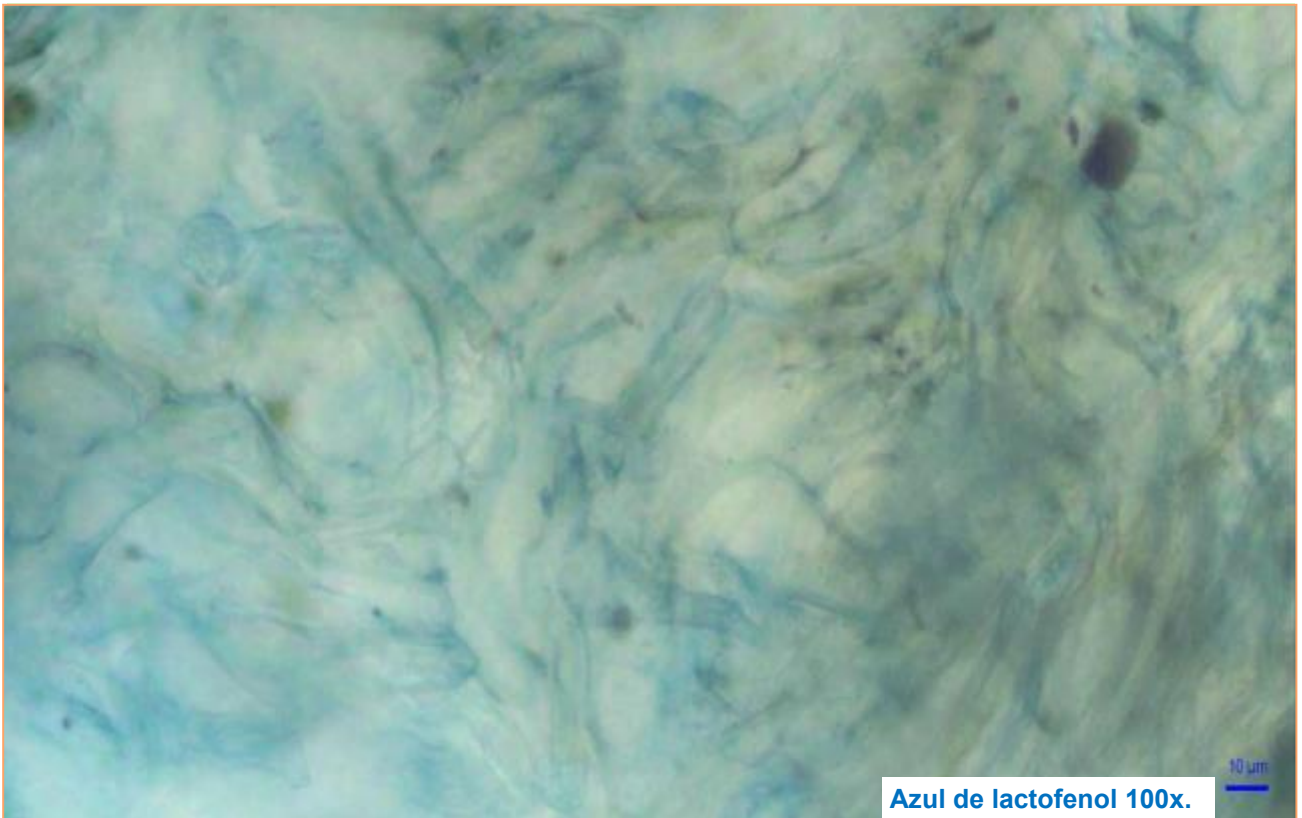
Hifa cobertura externa. Agua. 100x.



Agua. 100X.

10 μ m

C. Peridio.



Azul de lactofenol 100x.

10 μ m

D. Hifas de la gleba.

Observaciones:

Macroscópicamente, la corteza micelial persistente de *Elaphomyces roseolus* indica afinidades con *E. mutabilis*, *E. citrinus* y *E. atropurpureus*, este grupo forman "división" *Elaphomyces* dentro de la sección *Malacodermei* (Vittad.) Tul. & C. Tul. (1841) La superficie granulosa de *E. mutabilis* y la superficie casi lisa de *E. atropurpureus* excluyen la confusión con estas especies. *Elaphomyces citrinus* es el más similar por su peridio también escrobiculado, pero se diferencia por la corteza micelial de color amarillo brillante. Microscópicamente, la ornamentación de las esporas es distinta de todas las especies mencionadas anteriormente (PAZ & al., 2017). Agradezco a A. Paz Conde, la ayuda prestada en la determinación de esta especie.

Otras descripciones y fotografías:

- PAZ A., J. M. BELLANGER, C. LAVOISE, A. MOLIA, M. ŁAWRYNOWICZ, E. LARSSON, O. IBARGUREN, M. JEPSON, T. LÆSSØE, M. SAUVE, F. RICHARD & P. A. MOREAU (2017) El género *Elaphomyces* (Ascomycota, Eurotiales): una filogenia basada en ADN ribosómico y sistemática revisada de las 'trufas de ciervo' europeas. *Persoonia* **38**: 230.
- MORENO-ARROYO B. (Coordinador) (2004) *Inventario Micológico Básico de Andalucía*. Consejería de Medio Ambiente, Junta de Andalucía, 678 pp. Córdoba.



Salvo indicación en contrario, las fotos están realizadas por José Antonio Cañestro.