

Diderma fallax

(Rostaf.) Lado, *Cuadernos de Trabajo de Flora Micológica Ibérica* (Madrid) **16**: 32 (2001)



Didymiaceae, Physarida, Incertae sedis, Myxogastrea, Mycetozoa, Amoebozoa, Protozoa

≡ *Chondrioderma fallax* Rostaf., *Śluzowce monogr.* (Paryz): 171 (1875) [1874].

Material estudiado:

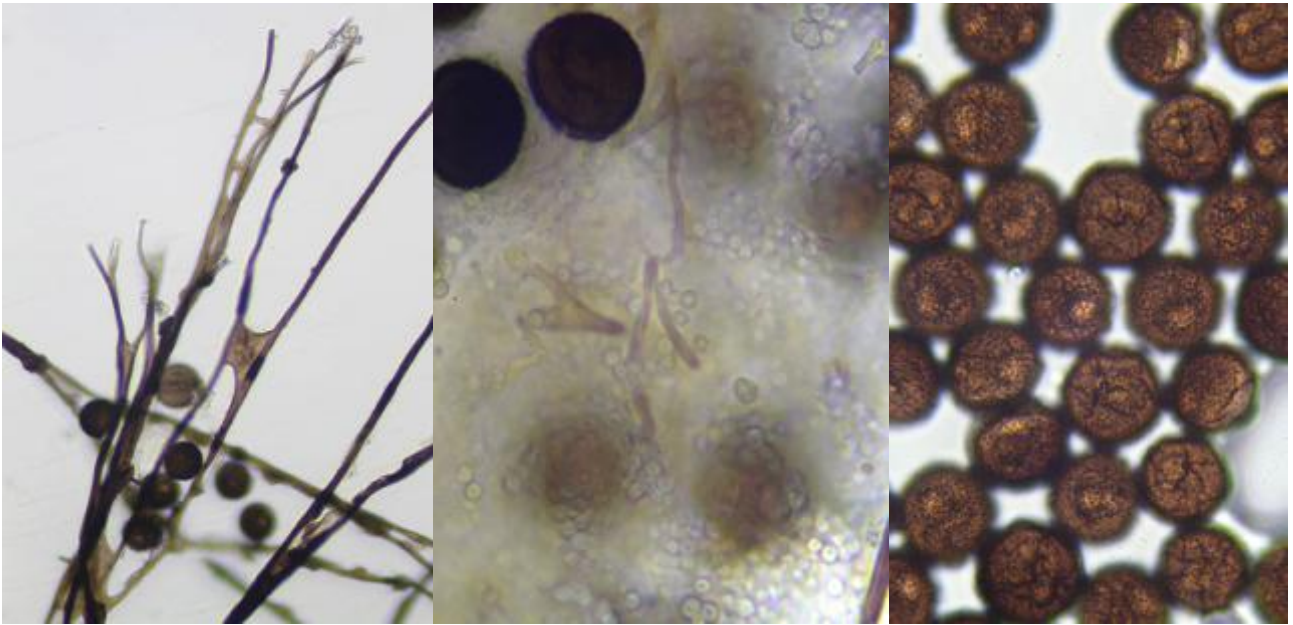
España, Granada, Güéjar Sierra, Dehesa de San Juan, 30S VG6616, 2.583 m, sobre *Eryngium bourgatii*, 6-V-2014, leg. Juan F. Moreno. JA-CUSSTA: 8011. [Primera cita para Andalucía.](#)

Descripción macroscópica

Esporocarpos agrupados, raramente dispersos sobre un **hipotalo** blanco y calizo, ovoide o subgloboso, 1-1,5 mm de diámetro, sésiles o con un pequeño **estípite**, blancos, crema o color carne claro y frecuentemente moteados.

Descripción microscópica

Peridio doble, capa externa incrustada de gránulos de calcio, a veces cubierta con **escamas** cristalinas (Meylan ha constatado una forma lepidodermoide), capa interior membranosa o subcartilaginosa. **Estípite** como continuación del **hipotalo**, fuerte, acanalado, a menudo ausente. **Columela** prominente, clavada, blanco-crema, color carne o marrón claro. **Capilicio** marrón, rígido, filamentos gruesos (2-4 μm de grosor), a menudo con engrosamientos fusiformes o globosos, ramificados y anastomosados. **Esporas** muy oscuras, de 14-17 μm que presentan fuertes **espinas** de aproximadamente 1,5 μm de altura, distribuidas irregularmente, a veces marcadas por pliegues y de 12,7 [14,8 ; 16,2] 18,3 x 12 [14,2 ; 15,6] 17,8 μm ; Q = [1 ; 1,06] 1,1; N = 17; C = 95%; Me = 15,5 x 14,9 μm ; Qe = 1.



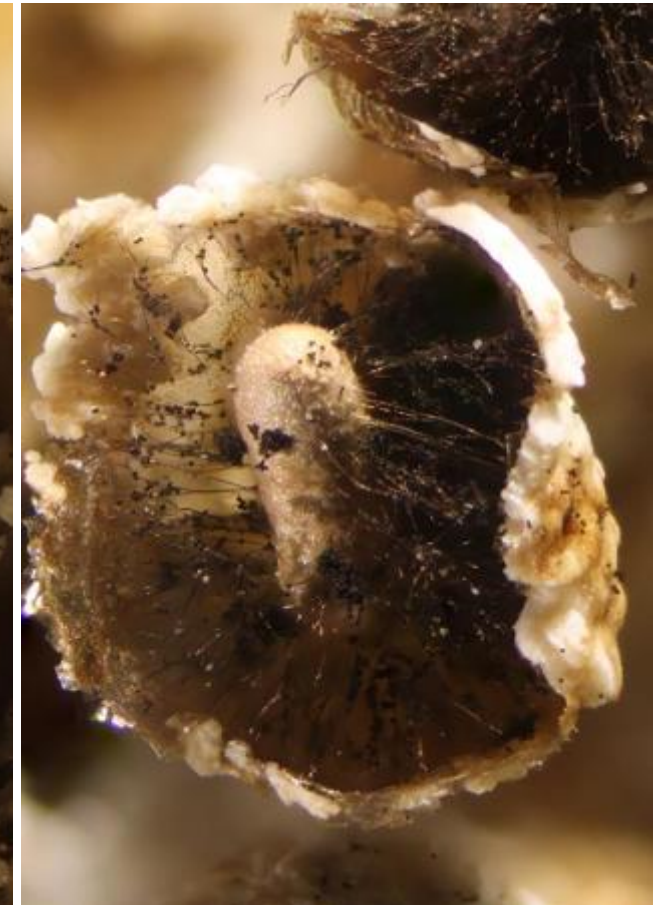
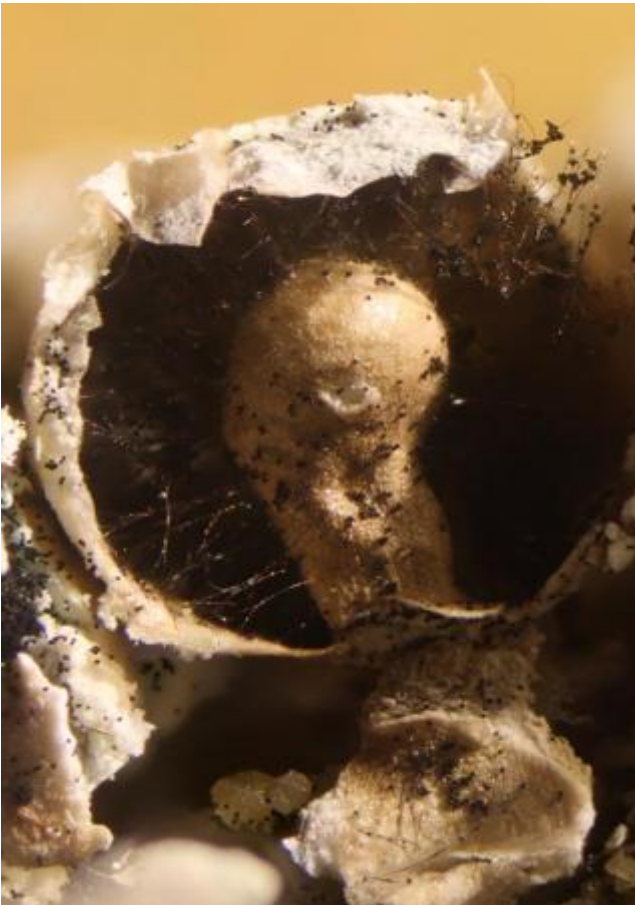
A. Capilicio en agua 400x (izquierda). Gránulos de calcio en agua 1000x (centro). Esporas en agua 1000x (derecha).



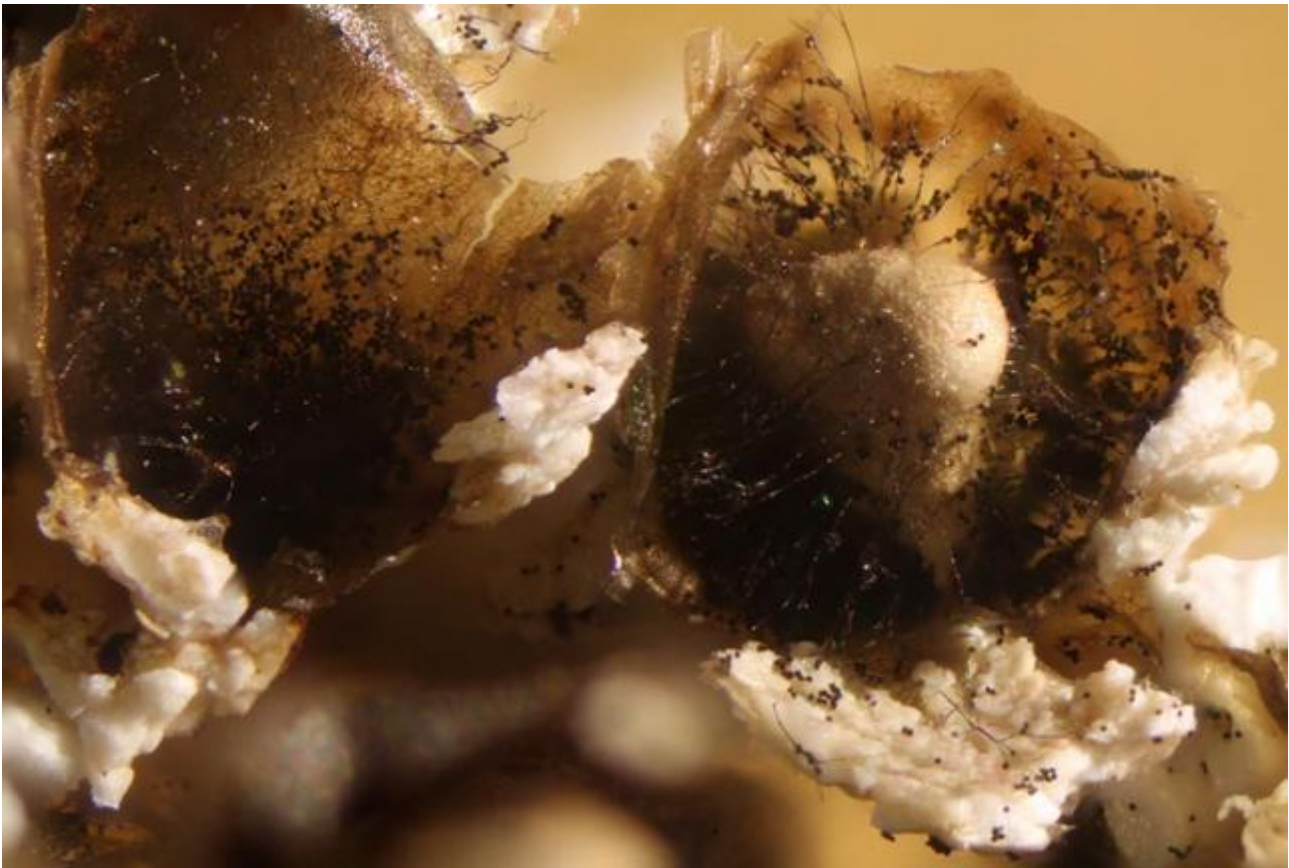
B. Esporcarpos, macrofotografía.



C. Esporocarpos 100x.



D. Columela 100x.



E. Columela y peridio 40x.

Observaciones

Especie nivícola, similar macroscópicamente a *Lepidoderma trevelyanii* (Grev.) Poulain & Mar. Mey., aunque ésta última no es nivícola. También parecida a *Diderma peyerimhoffii* (Maire & Pinoy) H. Neubert, Nowotny & K. Baumann (nivícola), pero se diferencia de ésta última por el mayor tamaño de las esporas y el peridio triple. He encontrado ejemplares en Sierra Nevada muy similares a los de *Lepidoderma crustaceum* Kowalski que, al parecer, sufren calcificaciones anómalas en la capa externa del peridio que los hace similares a los de *Diderma fallax*, estas *Diderma fallax* con recalcificaciones tardías tienen un capilicio tridimensional que las diferencia claramente de *L. crustaceum*.

Otras descripciones y fotografías

- POULAIN, M. (2011). Les Myxomycètes. Fède. Myco. Bot. Daup.-Savo. Sevrier, Trad ingl. p. 451-452, p. 342.