

Metatrichia floriformis

(Schwein.) Nann.-Bremek., *Proc. K. Ned. Akad. Wet.*, Ser. C, Biol. Med. Sci. 88(1): 127 (1985)



Trichiidae, Trichiida, Lucisporinia, Myxogastrea, Mycetozoa, Amoebozoa, Protozoa

Sinónimos homotípicos:

Craterium floriforme Schwein., *Trans. Am. phil. Soc.*, New Series 4(2): 258 (1832) [1834]

Trichia floriformis (Schwein.) G. Lister, *J. Bot.*, Lond. 52: 110 (1919)

Metatrichia floriformis (Schwein.) Nann.-Bremek., *Proc. K. Ned. Akad. Wet.*, Ser. C, Biol. Med. Sci. 85(4): 557 (1982)

Material estudiado:

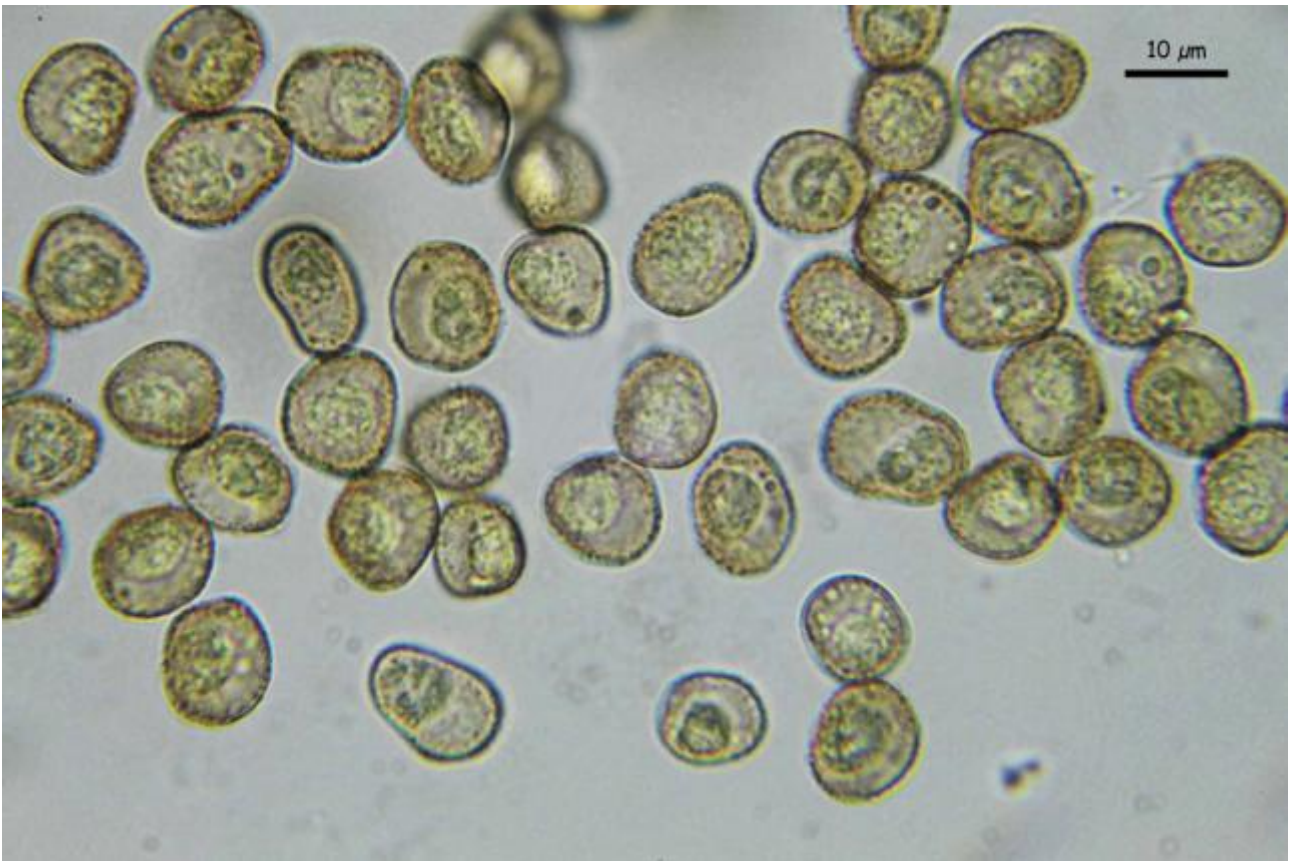
España, Navarra, Almandoz, Maringo Erreka, 30TXN1368, 385 m, 09-III-2018, madera especie sin determinar, leg. M. Tapia, JACUSSTA-9172.

Descripción macroscópica

Esporocarpos estipitados, aislados o formando extensas colonias, 1-4 mm de altura total. **Esporoteca** globosa y negra iridiscente (inmadura), o en forma de copa alargada o globosa y marrón-rojiza a negra (madura), 0,5-1 mm de diám. **Hipotalo** persistente, marrón-rojizo. **Estípite** erecto, 0,5-2 mm de longitud, estriado, individual o coalescente, rojo oscuro a negro, sin material de desecho en su interior. **Esporada** marrón claro herrumbroso.

Descripción microscópica

Peridio doble, grueso, la capa externa cartilaginosa, muy unida a una capa interna membranácea; dehiscencia apical en lóbulos petaloideos, dándole el aspecto de pétalos de una flor, y persistiendo en la base en forma de copa muy profunda. **Capilicio** amarillo, amarillento al microscopio, elástico, formado por túbulos simples (eláteres), 4-6 µm de diám., flexuosos, en raras ocasiones ramificados, enmarañados, frecuentemente enrollados sobre si mismos, no birrefringentes con luz polarizada, ornamentados con 4-6 bandas espiraladas lisas, con numerosos extremos libres agudos y largos, de 25-40 µm de longitud, puntiagudos. **Esporas** amarillo claro al microscopio, globosas, tenue y densamente verrugosas, (12,0-)10,6-12,7(-14,1) × (10,6-)9,0-10,9(-11,3) µm; Q = 1,0-1,3 (-1,4); N = 50; Me = 11,3 × 9,5 µm; Qe = 1,2.



A. Esporas. Hoyer.



B. Capilicio. Hoyer.



C. Esporas y capilicio. Hoyer.



D. Esporoteca, capilicio, peridio estípite. Macrofotografía.



E. Sporocarpio. Macrofotografía.

Observaciones

Macroscópicamente se puede confundir con *Metatrachia vesparium* Batsch., los eláteres del capilicio con espinas diferencian a esta segunda especie de la que estudiamos aquí, (POULAIN, MEYER & BOZONNET, 2011). Agradecimientos a Mikel Tapia por la cesión de la muestra para su estudio.

Otras descripciones y fotografías

- POULAIN, M., M. MEYER & J. BOZONNET (2011). *Les Myxomycètes*. Fédération mycologique et botanique Dauphiné-Savoie. Sevrier. Pl. 126, p. 368.

Salvo indicación en contrario, las fotos están realizadas por Juan F. Moreno.