

Inocybe posterula

(Britzelm.) Sacc., *Syll. fung.* (Abellini) 5: 778 (1887)



Inocybaceae, Agaricales, Agaricomycetidae, Agaricomycetes, Agaricomycotina, Basidiomycota, Fungi

Sinónimos homotípicos:

Agaricus posterulus Britzelm., *Dermini Südbayern* 3: 5 (1882)

Material estudiado:

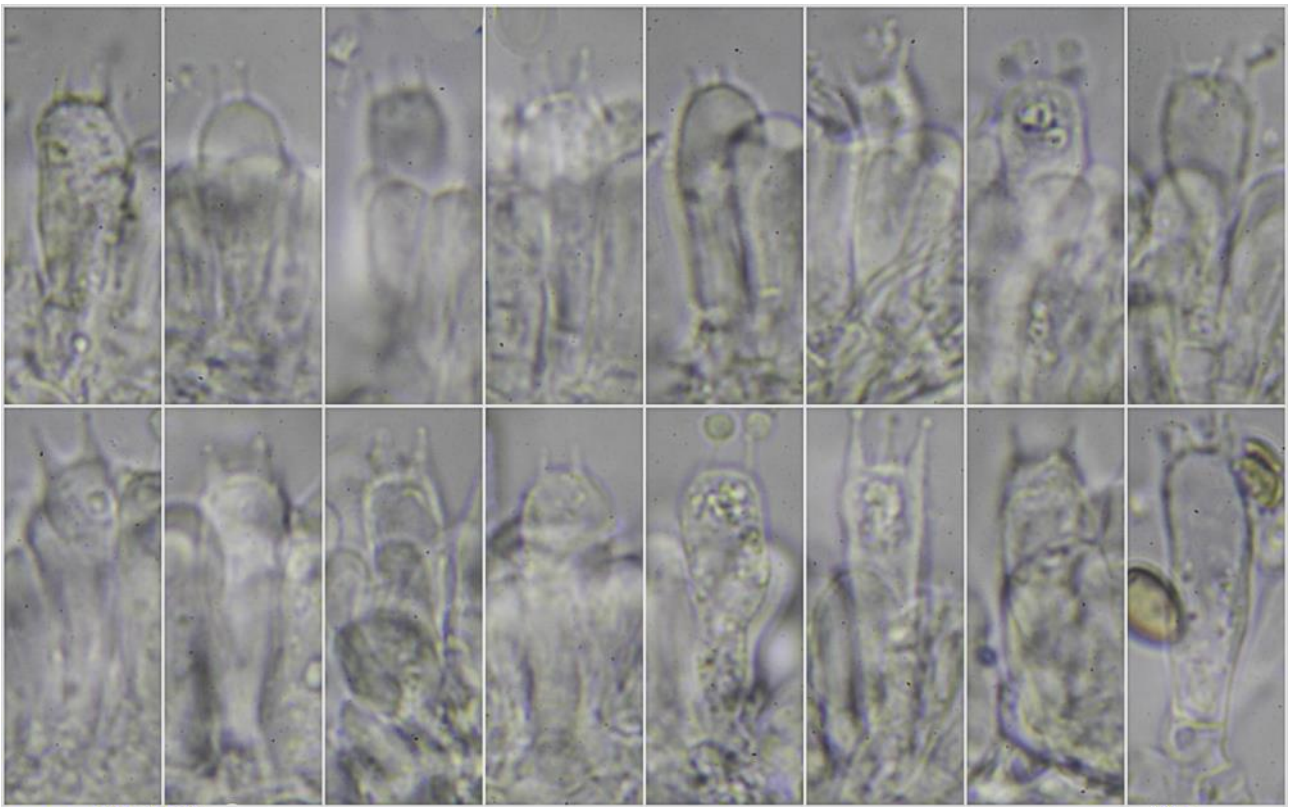
ESPAÑA, Andalucía, Jaén, Santa Elena, Llano de las Américas, 30SVH5044, 772 m, en suelo bajo *Cedrus atlantica* y cerca de *Pinus halepensis*, 17-XI-2024, leg. Dianora Estrada, Victoriano Delgado y Demetrio Merino, JA: 9711. No figura en GBIF (2025) para la provincia de Jaén por lo que podría ser primera cita para dicha provincia.

Descripción macroscópica:

Pileo de 15-18 mm de diám., de hemisférico a plano convexo, con pequeño mamelón obtuso, margen agudo, apendiculado de pequeñas fibrillas blanquecinas procedentes del velo parcial. **Cutícula** lisa, fibrillosa radialmente, de color gris ocráceo, rojizo en el centro, más claro en el margen. **Láminas** adnadas, blanquecinas a grisáceas, marrón grisáceas con la edad, con aristas ciliadas, blanquecinas. **Estípite** de 42-43 x 3 mm, central, cilíndrico, de color blanquecino a gris ocráceo, con pruina blanquecina en el ápice. **Olor** espermático.

Descripción microscópica:

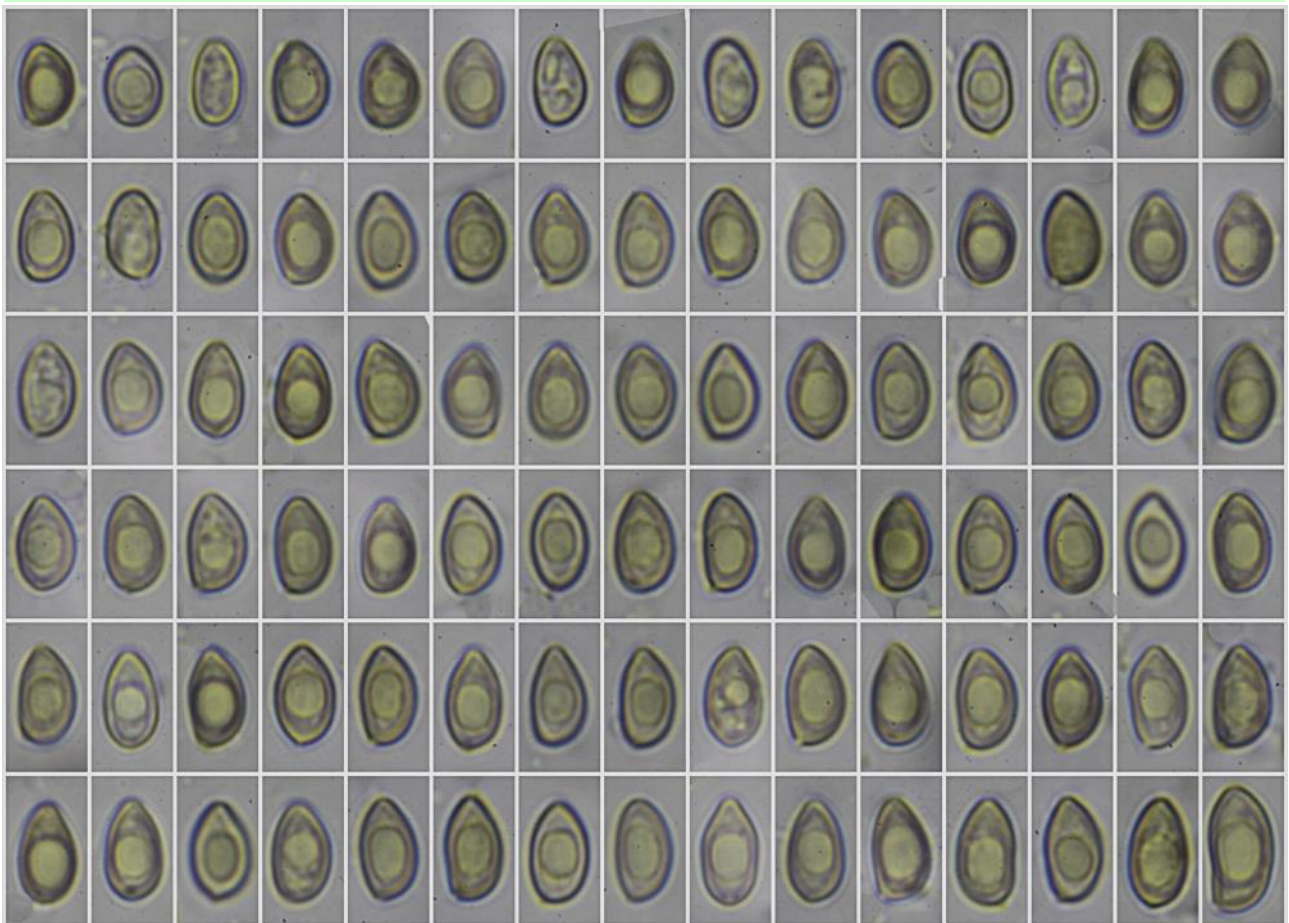
Basidios claviformes, tetráspóricos, con fíbula basal, de (19,0-)20,6-27,4(-29,3) × (6,5-)7,4-8,8(-9,8) μm; N = 40; Me = 24,1 × 8,1 μm. **Esporas** elipsoidales a amigdaliformes, de paredes gruesas, algunas papilladas, lisas, hialinas, apiculadas, gutuladas, de (7,5-)8,2-9,6(-12,1) × (4,2-)5,0-5,7(-5,9) μm; Q = (1,4-)1,5-1,8(-2,1); N = 117; V = (70-)111-155(-216) μm³; Me = 8,9 × 5,4 μm; Qe = 1,7; Ve = 136 μm³. **Queilo y pleurocistidios** cilíndrico fusiformes, de paredes gruesas y coloreadas de amarillo claro al KOH, cubiertos de cristales en el ápice, de (58,8-)64,6-84,1(-92,6) × (7,1-)11,2-15,1(-17,8) μm; N = 31; Me = 73,0 × 12,7 μm. **Pileipellis** formada por hifas cilíndricas, paralelas, de (3,1-)4,8-7,8(-10,3) μm; N = 31; Me = 6,4 μm de ancho, con fíbulas. **Estipitipellis** con abundante presencia de caulocistidios en el ápice, similares a los cistidios himeniales. **Fíbulas** observadas en todas las estructuras.



Basidios KOH 20%
 (19,0-)20,6-27,4(-29,3) × (6,5-)7,4-8,8(-9,8) μm; N = 40; Me = 24,1 × 8,1 μm

20 μm

A. Basidios.

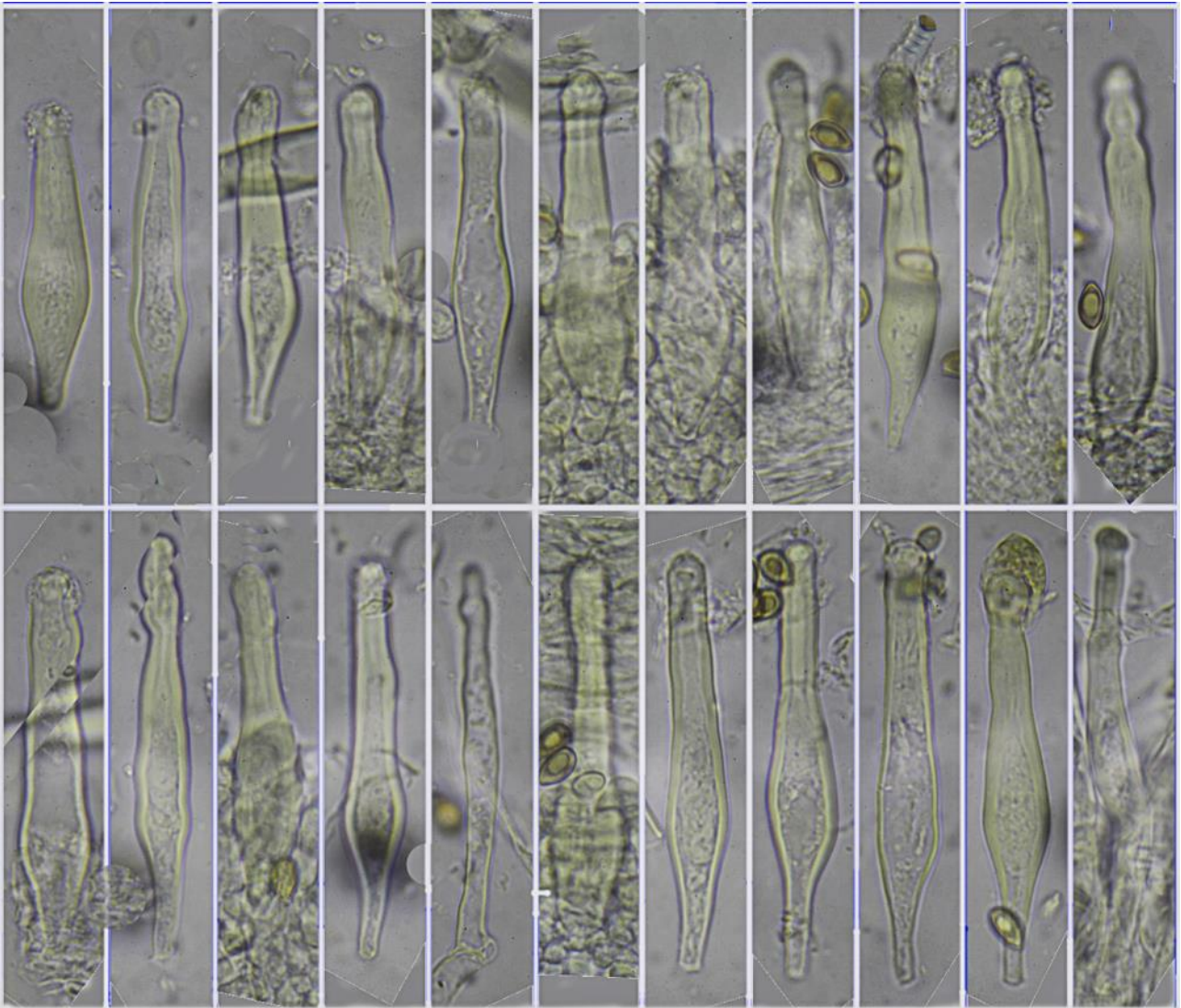


(7,5-)8,2-9,6(-12,1) × (4,2-)5,0-5,7(-5,9) μm; Q = (1,4-)1,5-1,8(-2,1); N = 117
 V = (70-)111-155(-216) μm³; Me = 8,9 × 5,4 μm; Qe = 1,7; Ve = 136 μm³

Esporas KOH 20%

10 μm

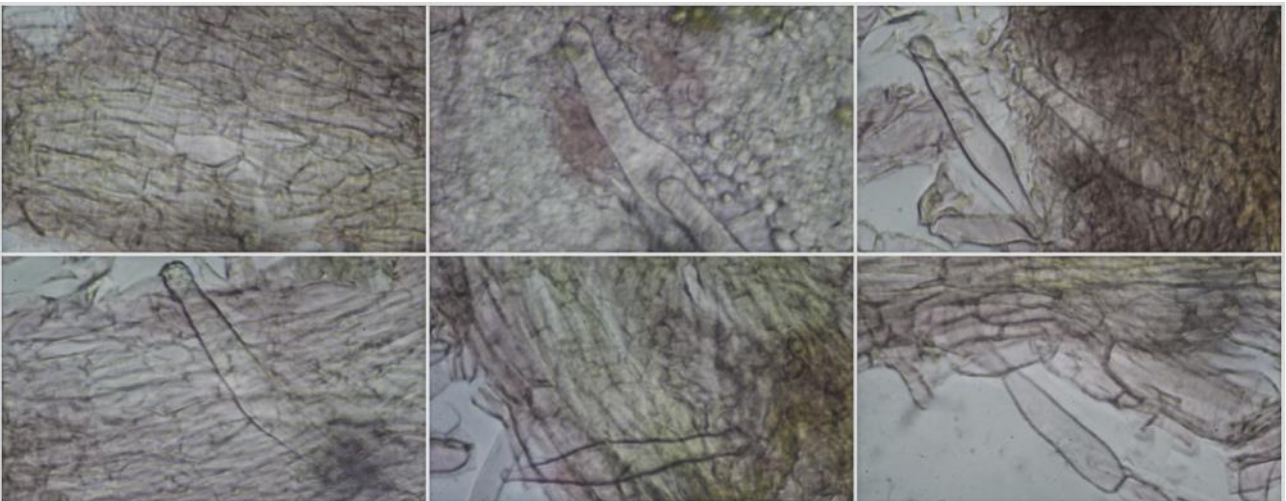
B. Esporas.



Cistidios KOH 20 %
 (58,8-)64,6-84,1(-92,6) × (7,1-)11,2-15,1(-17,8) μm; N = 31; Me = 73,0 × 12,7 μm

50 μm

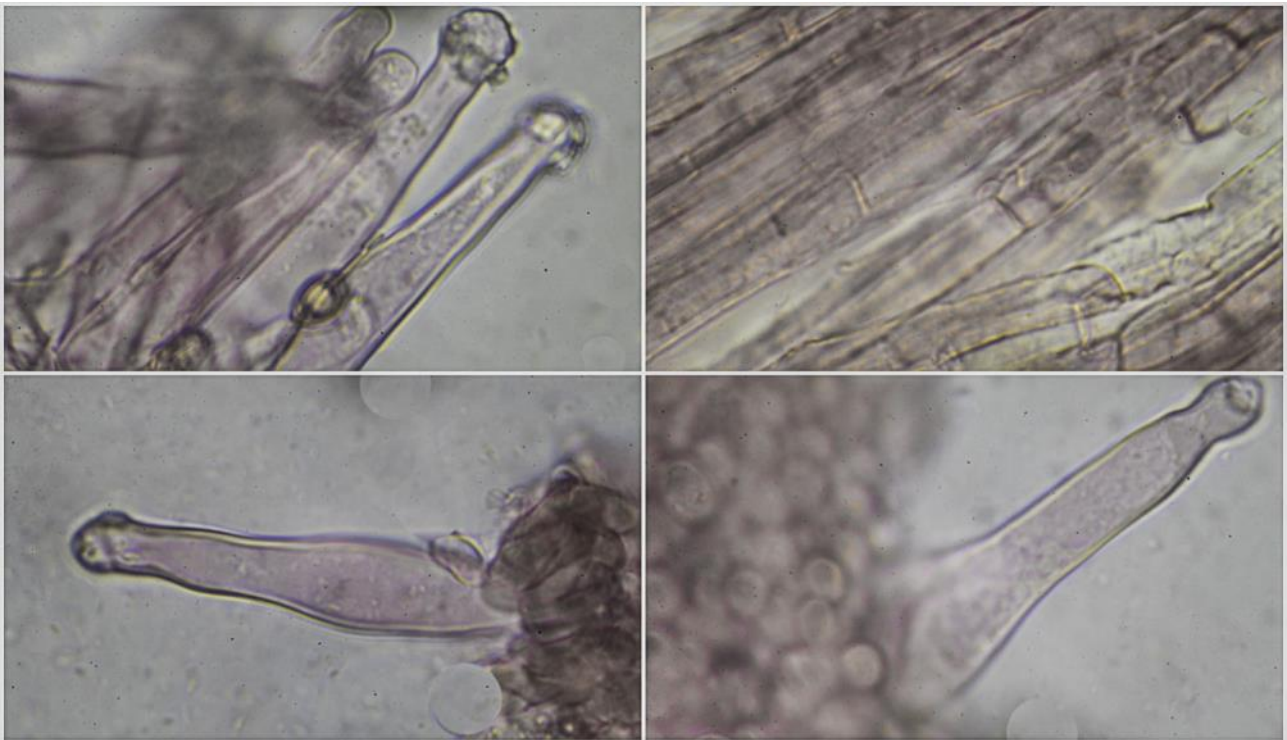
C. Cistidios.



Pileipellis Rojo Congo SDS

20 μm

D. Pileipellis.



Estipitipellis Ápice Rojo Congo SDS

20 μ m

E. Estipitipellis.

Observaciones

Muy parecida a *Inocybe flocculosa* Sacc. que tiene píleo brúneo ornamentado con escuámulas y cistidios más fusiformes (BREITENBACH & KRÄNZLIN, 2000).

Otras descripciones y fotografías

- BREITENBACH J. & F. KRÄNZLIN (2000). *Fungi of Switzerland Vol. 5. Champignons à lames 3ème partie*. Mykologia Luczern. Pág. 70.
- GBIF (2025) <https://www.gbif.org/species/2528117>. Consultado 2025/02/08 a las 19.55 hora peninsular española.



Salvo indicación en contrario, las fotos están realizadas por Demetrio Merino.