

Coprinopsis nivea

(Pers.) Redhead, Vilgalys & Moncalvo, in Redhead, Vilgalys, Moncalvo, Johnson & Hopple, *Taxon* 50(1): 229 (2001)



Agaricaceae, Agaricales, Agaricomycetidae, Agaricomycetes, Agaricomycotina, Basidiomycota, Fungi

Sinónimos homotípicos:

Agaricus niveus Pers., *Syn. meth. fung.* (Göttingen) 2: 400 (1801)
Coprinus niveus (Pers.) Fr., *Epicr. syst. mycol.* (Upsaliae): 246 (1838) [1836-1838]

Material estudiado:

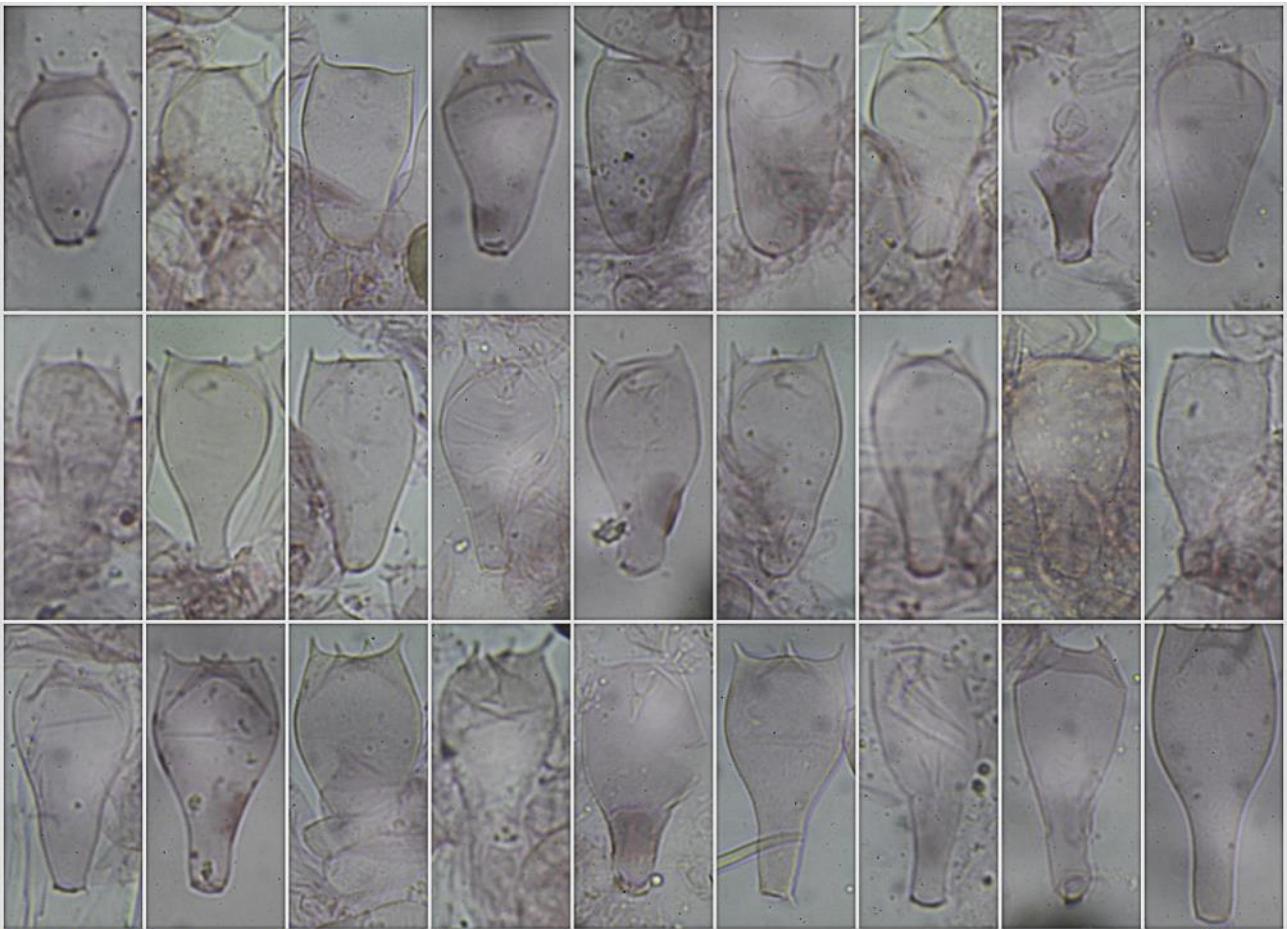
ESPAÑA, Andalucía, Cádiz, Grazalema, Higuera de Gaduares, 30STF9169, 792 m, en excrementos de bovino en prado, 23-XI-2024, leg. Dianora Estrada, Cleo Rodríguez, Atenea de Roa, Paco Navarro, Vicente Escobio, Victoriano Delgado, Demetrio Merino y resto de asistentes a las I Jornadas Micológicas de Grazalema de la Asociación Botánica y Micológica de Jaén, JA: 9717.

Descripción macroscópica:

Pileo de 5-14 x 7-22 mm de diám. x altura, muy delicuescente, cilíndrico ovoidal a campanulado, con mamelón obtuso, margen apendiculado y estriado. **Cutícula** cubierta de abundantes copos floconosos harinosos, de color blanco nívoso. **Láminas** adnadas, adheridas a lo largo del pileo por la parte interior, de color blanco nívoso a grisáceo y finalmente a negro. **Estípite** de 4-42 x 4-7 mm, central, cilíndrico, de color blanco, hueco, frágil, floconoso. **Olor** herbáceo.

Descripción microscópica:

Basidios claviformes, tetraspóricos, con fíbula basal, de (25,8-)29,1-36,8(-45,2) × (13,5-)16,7-18,8(-19,7) µm; N = 46; Me = 33,5 × 17,7 µm. **Esporas** subglobosas a elipsoidales, lisas, marrón oscuro a negras, con poro germinativo apical, central, de (14,9-)16,8-19,7(-21,3) × (11,9-)13,1-15,4(-16,3) µm; Q = 1,2-1,4(-1,6); N = 107; V = (1.105-)1.514-2.483(-2.855) µm³; Me = 18,4 × 14,3 µm; Qe = 1,3; Ve = 1.986 µm³. **Cistidios himeniales** subglobosos a ovoidales, sacciformes. **Pileipellis** formada por hifas subglobosas a ovoidales, intercaladas por elementos hifoides. **Fibulas** en todas las estructuras.

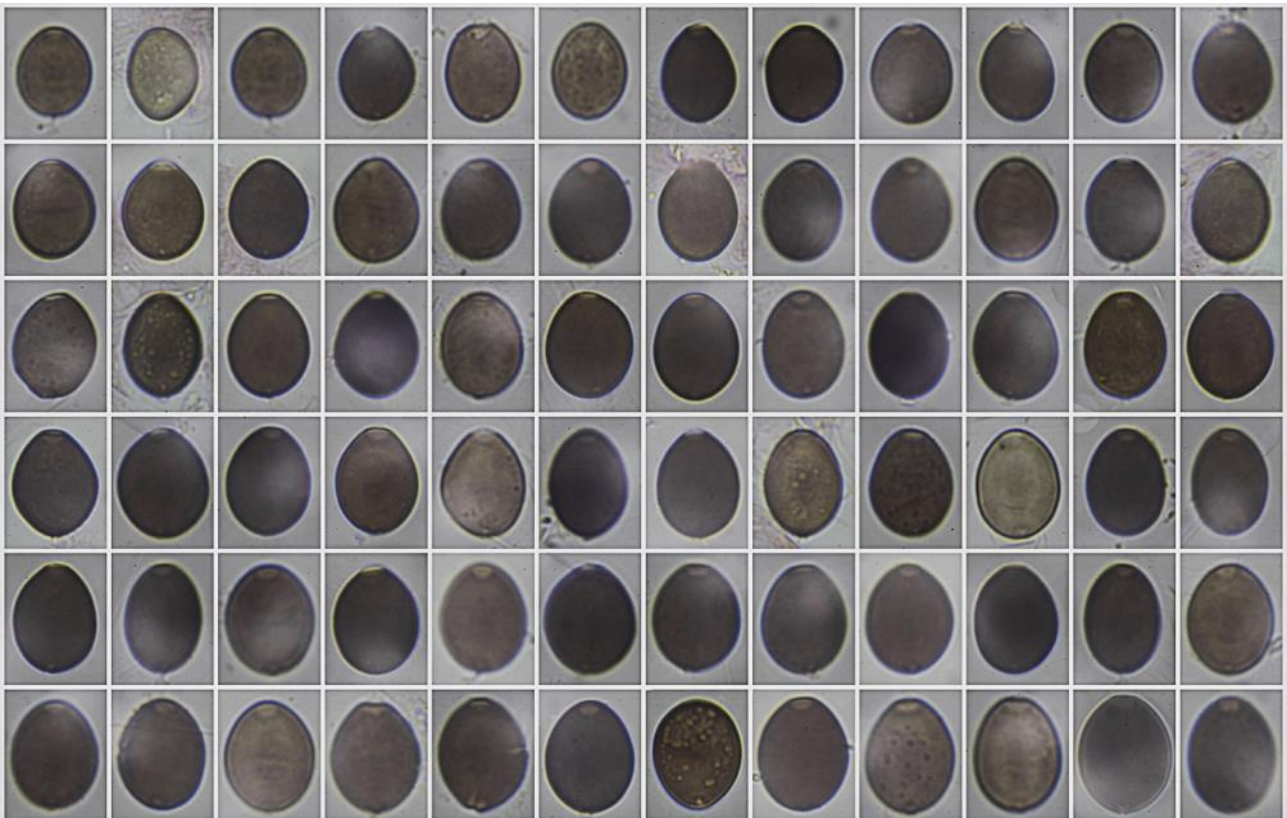


Basidios Rojo Congo SDS

(25,8-)29,1-36,8(-45,2) × (13,5-)16,7-18,8(-19,7) µm; N = 46; Me = 33,5 × 17,7 µm

20 µm

A. Basidios.

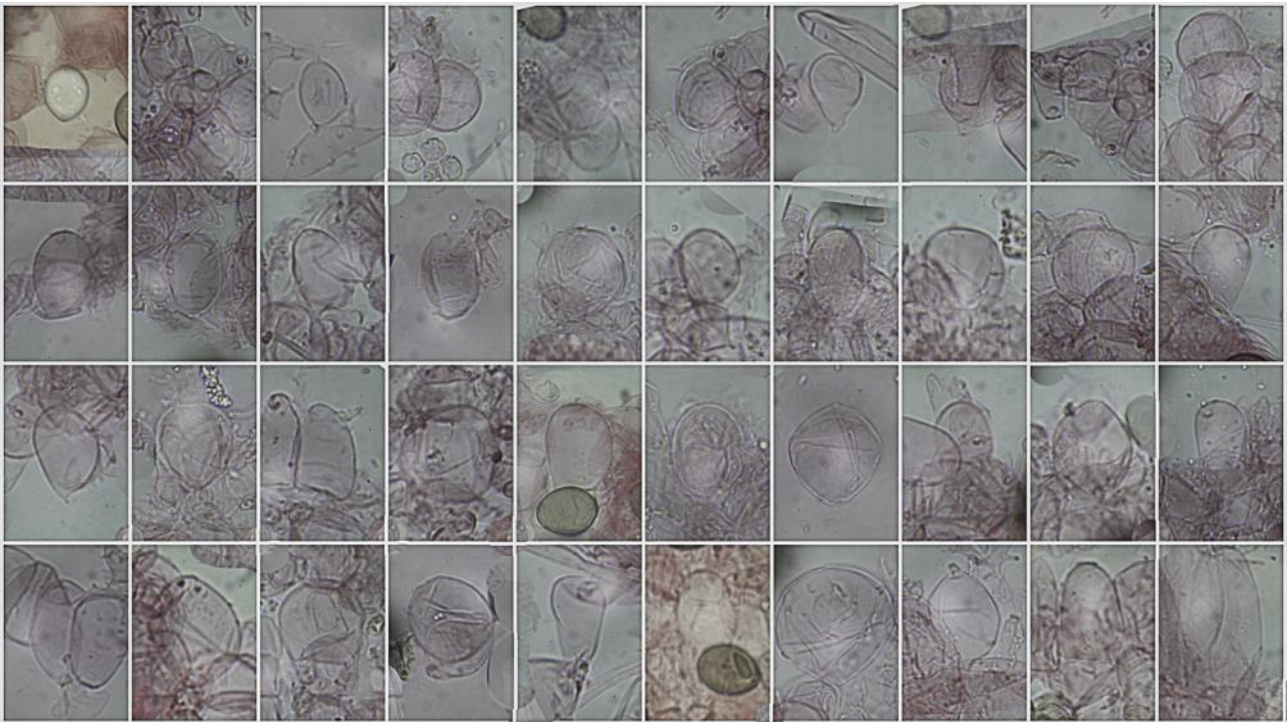


(14,9-)16,8-19,7(-21,3) × (11,9-)13,1-15,4(-16,3) µm; Q = 1,2-1,4(-1,6); N = 107
 V = (1.105-)1.514-2.483(-2.855) µm³; Me = 18,4 × 14,3 µm; Qe = 1,3; Ve = 1.986 µm³

Esporas Rojo Congo SDS

20 µm

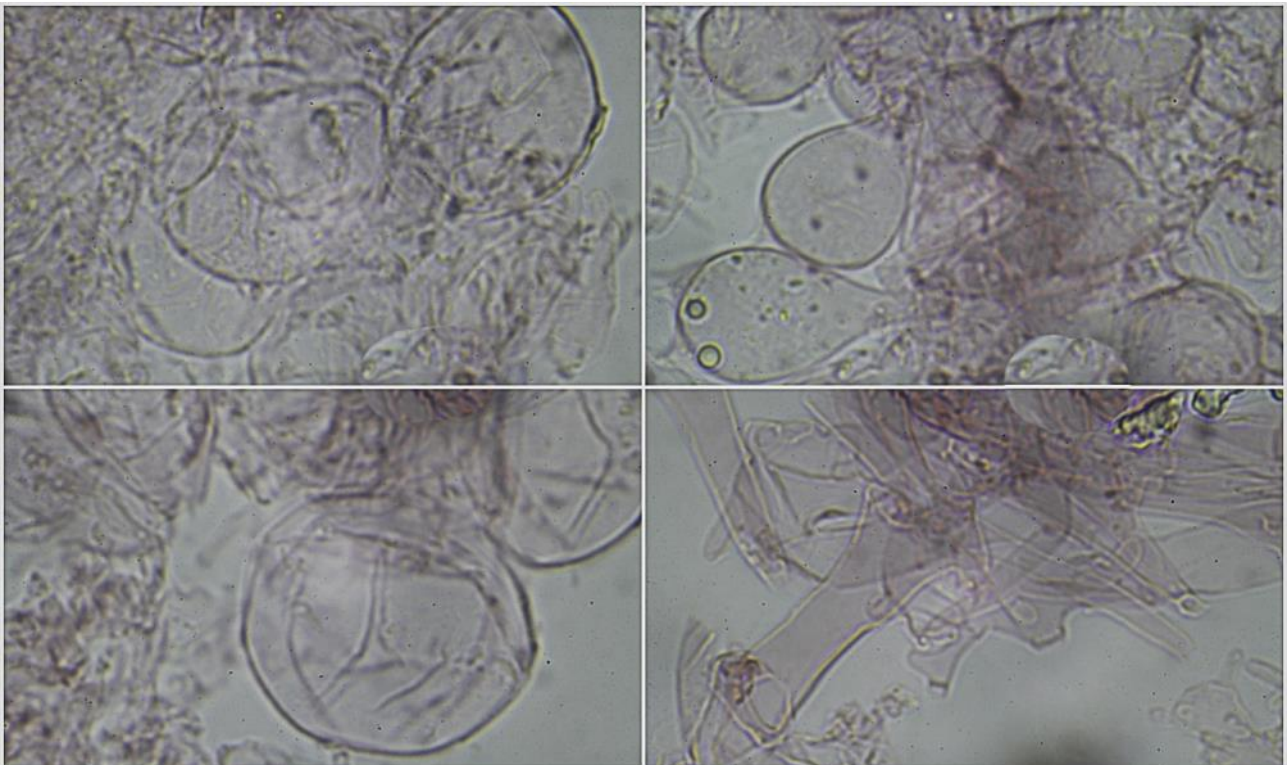
B. Esporas.



Cistidios Himeriales Rojo Congo SDS

50 μ m

C. Cistidios himeriales.



Pileipellis Rojo Congo SDS

20 μ m

D. Pileipellis.

Observaciones

Fácil de determinar por su crecimiento sobre estiércol de bóvidos o equinos y por su color blanco níveo. *Coprinus latisporus* P.D. Orton, muy similar, se diferenciaba por su menor tamaño, esporas con tendencia mitriforme, con poro germinativo ligeramente excéntrico y cistidios más pequeños (características que se dan en nuestra recolecta), pero ahora está sinonimizado a *C. nivea*. *Coprinopsis lagopus* (Fr.) Redhead, Vilgays & Moncalvo (= *Coprinus lagopus* (Fr.) Fr.) puede confundirse porque también es blanco níveo de joven, pero carece de hifas globosas en la cutícula y no crece sobre estiércol, sino en prados (BREITENBACH & KRÄNZLIN, 1995: 246).

Otras descripciones y fotografías

- BREITENBACH J. & F. KRÄNZLIN (1995). *Fungi of Switzerland Vol. 4. Agarics 2nd. part.* Mykologia Lucern. Pág. 246.



Salvo indicación en contrario, las fotos están realizadas por Demetrio Merino.