

Cantharellus alborufescens

(Malençon) Papetti & S. Alberti, *Boll. Circolo Micologico 'Giovanni Carini'* 36: 26 (1999) [1998]



Foto Dianora Estrada

Hydnaceae, Cantharellales, Incertae sedis, Agaricomycetes, Agaricomycotina, Basidiomycota, Fungi

Sinónimos homotípicos:

Cantharellus cibarius var. *alborufescens* Malençon, *Trav. Inst. Sci. Chériffien, Sér. Bot. Biol. Veg.* 33: 520 (1975)

Material estudiado:

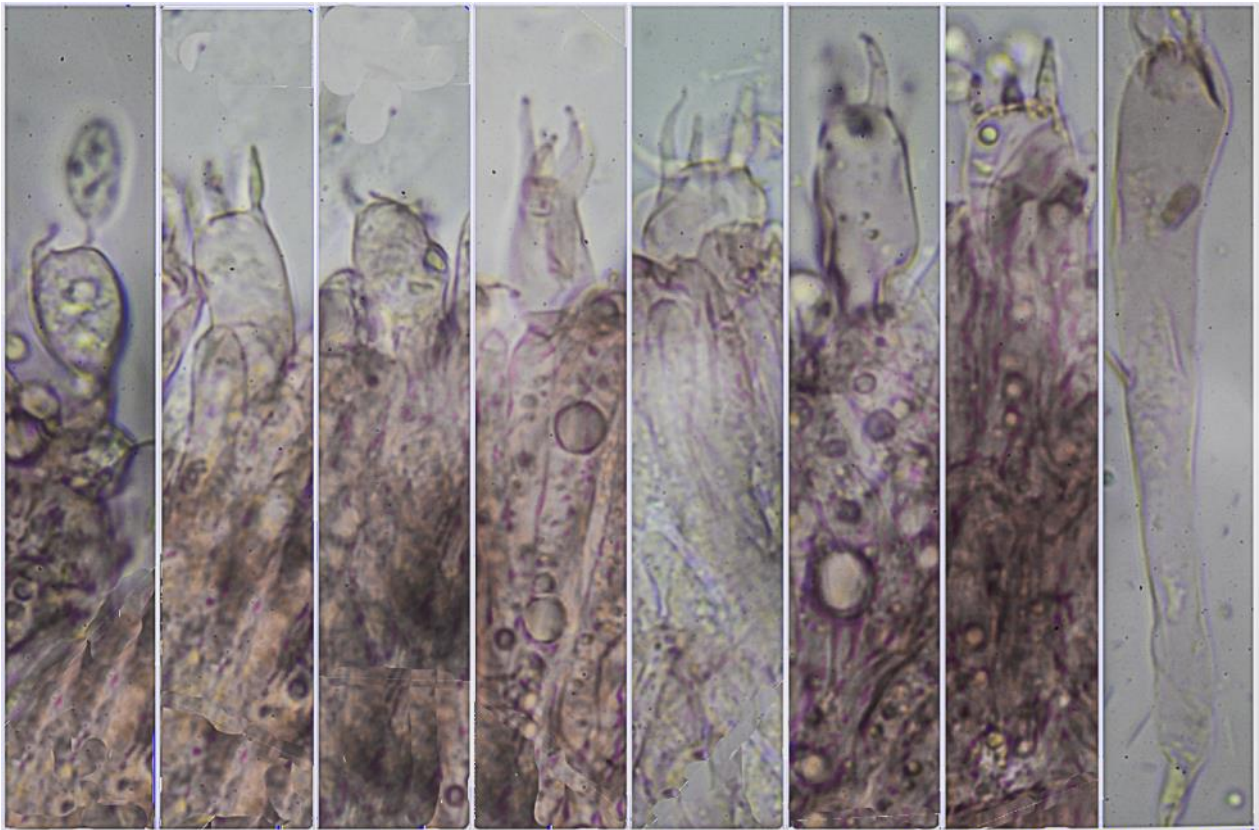
ESPAÑA, Andalucía, Cádiz, Grazalema, Sendero el Tesorillo, 30STF8070, 662 m, en suelo en bosque mixto con *Quercus suber*, 24 -XI-2024, leg. Dianora Estrada, Cleo Rodríguez, Inmaculada Fernández, Vicente Escobio, Rafael Roca y Demetrio Merino, JA: 9665. No figura en GBIF (2025) en la provincia de Cádiz, por lo que podría ser primera cita para dicha provincia.

Descripción macroscópica:

Pileo de 20-78 mm de diám., de convexo a umbonado, ondulado, margen de incurvado a agudo, delgado, entero. **Cutícula** lisa, de color blanco con tonos ocráceos, o blanco grisáceo, o amarillo anaranjado, por lo general con una capa de color rosa pálido que puede cubrir total o parcialmente el carpóforo. **Himenio** formado por pliegues bifurcados a anastomosados, muy decurrentes, más o menos concoloros con el pileo. **Estípite** de 31-69 x 10-12 mm, cilíndrico, atenuado en la base, liso a más o menos escamoso, con colores de la misma variabilidad que el pileo. **Olor** agradable, ligeramente afrutado.

Descripción microscópica:

Basidios cilíndrico claviformes, hasta sixpóricos, con fíbula basal, de (32,6-)39,3-61,9(-74,0) x (8,0-)8,4-11,8(-13,2) μm ; N = 21; Me = 50,0 x 10,2 μm . **Esporas** de ovoidales a reniformes, algunas constreñidas en el centro, lisas, hialinas, apiculadas, gutuladas, de (7,3-)8,3-10,1(-11,9) x (4,5-)4,7-6,2(-6,7) μm ; Q = (1,4-)1,5-1,9(-2,1); N = 93; V = (82-)99-192(-282) μm^3 ; Me = 9,2 x 5,4 μm ; Qe = 1,7; Ve = 143 μm^3 . **Cistidios** no observados. **Sistema** hifal monomítico, con hifas incrustadas, septadas y fibuladas.

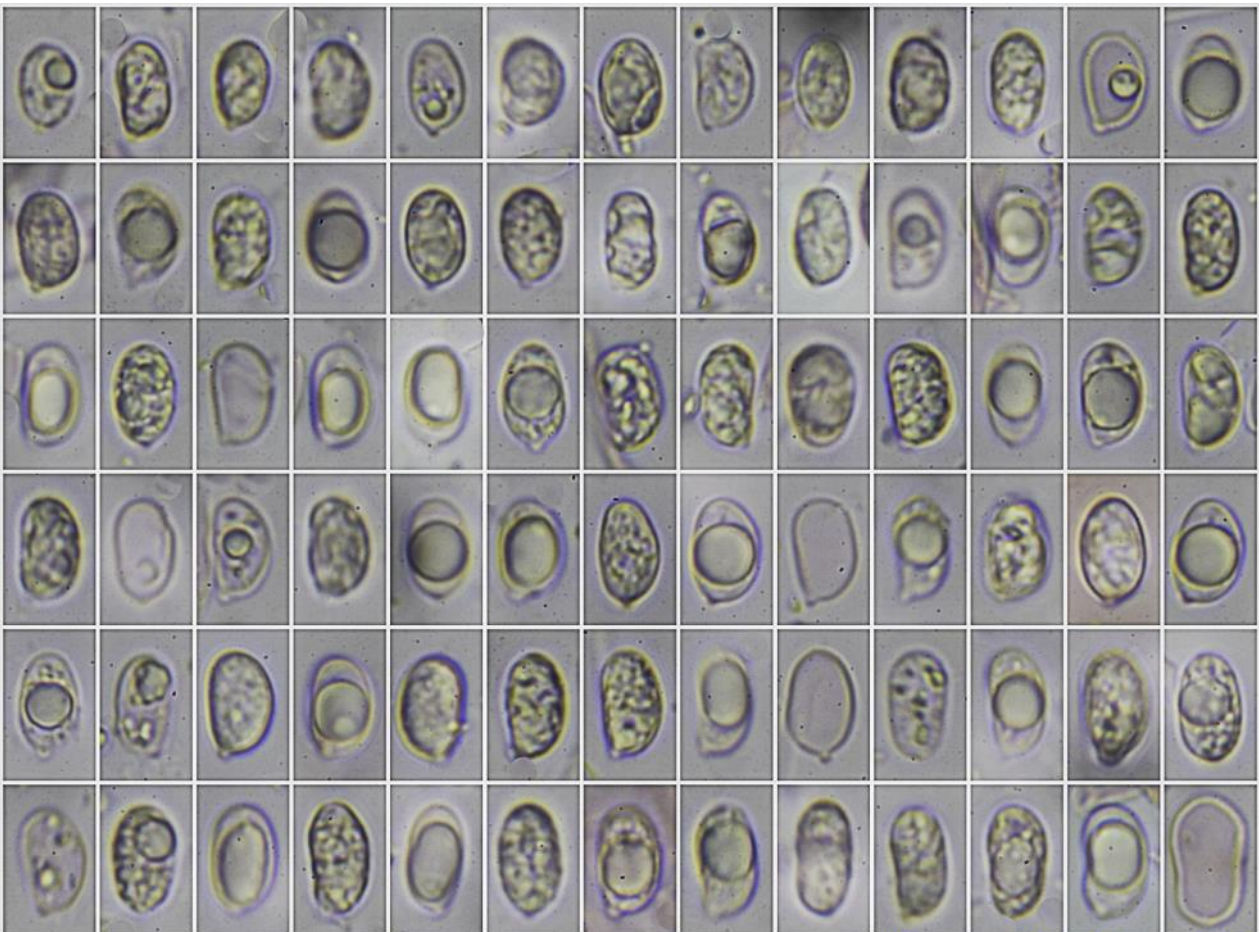


Basidios Rojo Congo SDS

(32,6-)-39,3-61,9(-74,0) × (8,0-)-8,4-11,8(-13,2) μm; N = 21; Me = 50,0 × 10,2 μm

20 μm

A. Basidios.

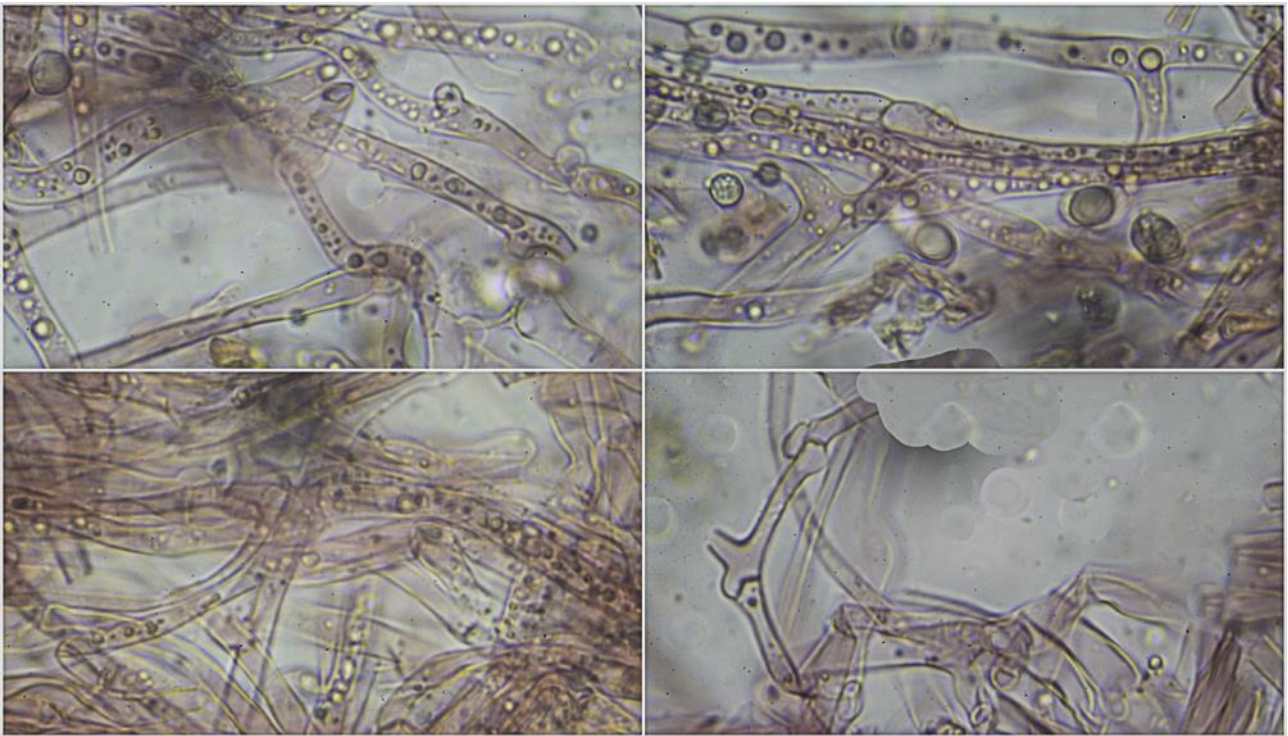


(7,3-)-8,3-10,1(-11,9) × (4,5-)-4,7-6,2(-6,7) μm; Q = (1,4-)-1,5-1,9(-2,1); N = 93
V = (82-)-99-192(-282) μm³; Me = 9,2 × 5,4 μm; Qe = 1,7; Ve = 143 μm³

Esporas Rojo Congo SDS

10 μm

B. Esporas.



Sistema Hifal Rojo Congo SDS

20 μ m

C. Sistema Hifal.

Observaciones

Es una especie muy variable en cuanto al color del píleo y la presencia de tonos rosados y sólo crece en hábitat mediterráneo en presencia de *Quercus* y suelos calizos. *Cantharellus ilicis* Olariaga & Salcedo tiene colores completamente amarillo anaranjados y, además, filogenéticamente ha pasado a ser sinónimo de *C. alborufescens*. *C. pallens* Pilát también crece en hábitat mediterráneo, aunque en suelos ácidos, y también puede presentar píleos totalmente blancos, pero tiene venosidades amarillo anaranjadas cerca del margen y esporas más pequeñas, de 7,5-8,8 μ m de largo (OLARIAGA & *al.*, 2016)

Otras descripciones y fotografías

- GBIF (2025) <https://www.gbif.org/species/5249523> consultado 2-2-2025 a las 18.45 hora peninsular española.
- OLARIAGA, I., G. MORENO, J.L. MANJÓN, I. SALCEDO, V. HOFSTETTER, D. RODRÍGUEZ & B. BUYCK (2016) *Cantharellus* (*Cantharellales*, *Basidiomycota*) revisited in Europe through a multigene phylogeny. *Fungal Diversity*. DOI 10.1007/s13225-016-0376-7.



Salvo indicación en contrario, las fotos están realizadas por Demetrio Merino.