

# *Lyophyllum macrosporum*

Singer, *Annls mycol.* 41(1/3): 99 (1943)



Foto Tomás Illescas

*Lyophyllaceae, Agaricales, Agaricomycetidae, Agaricomycetes, Agaricomycotina, Basidiomycota, Fungi*

## Sinónimos homotípicos:

*Ninguno*

## Material estudiado:

ESPAÑA, Canarias, Las Palmas, Agaete, Área Recreativa Pinar de Tamadaba, 28RDS3203, 907 m, bajo *Pinus canariensis*, 11-XII-2021, leg. Concha Morente, Tomás Illescas y asistentes a las Jornadas de la Asoc. Botánica y Micológica de Jaén y la Sociedad Micológica de Gran Canaria, JA: 9670.

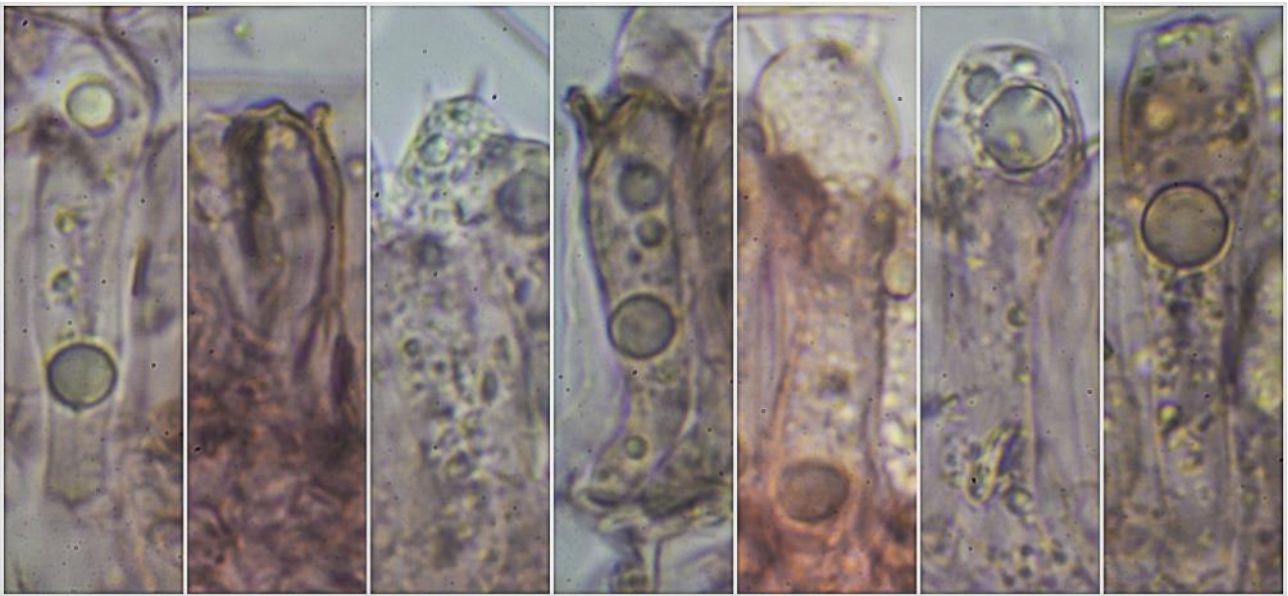
## Descripción macroscópica:

**Pileo** de 45 mm de diám., hemisférico a plano, primero umbonado y después umbilicado, margen entero, excedente. **Cutícula** lisa, mate, de color marrón a marrón amarillento. **Láminas** adnadas a subdecurrentes, anchas, separadas, de color crema grisáceo, con arista entera, ennegreciendo desde la arista hacia la base con la edad. **Estípite** de 55 x 11 mm, cilíndrico a fusiforme, radicante, de color blanquecino a crema, cubierto de fibrillas longitudinales de grisáceas a negruzcas. **Contexto** cartilaginoso, muy ennegreciente al roce y al envejecimiento, olor muy ligeramente espermático a fúngico al corte.

## Descripción microscópica:

**Basidios** claviformes, tetraspóricos, con fibula basal, de (24,0)27,3-37,0(-41,1) × (7,0-)8,6-10,4(-11,7) μm; N = 16; Me = 32,0 × 9,4 μm. **Esporas** cilíndricas al principio y romboidales después, lisas, apiculadas, gutuladas, de (6,7-)7,5-9,9(-11,4) × (4,3-)4,8-7,2(-7,5) μm; Q = 1,2-1,6(-1,7); N = 28; V = (68-)92-270(-309) μm<sup>3</sup>; Me = 8,9 × 6,3 μm; Qe = 1,4; Ve = 198 μm<sup>3</sup>. **Células marginales** del himenio no observadas. **Pileipellis** compuesta por hifas paralelas, con pigmento de color verde, gruesamente cilíndricas, con un grosor de (6,2-)7,4-16,1(-16,5) μm; N = 21; Me = 12,7 μm. **Fíbulas** abundantes en todas las estructuras.



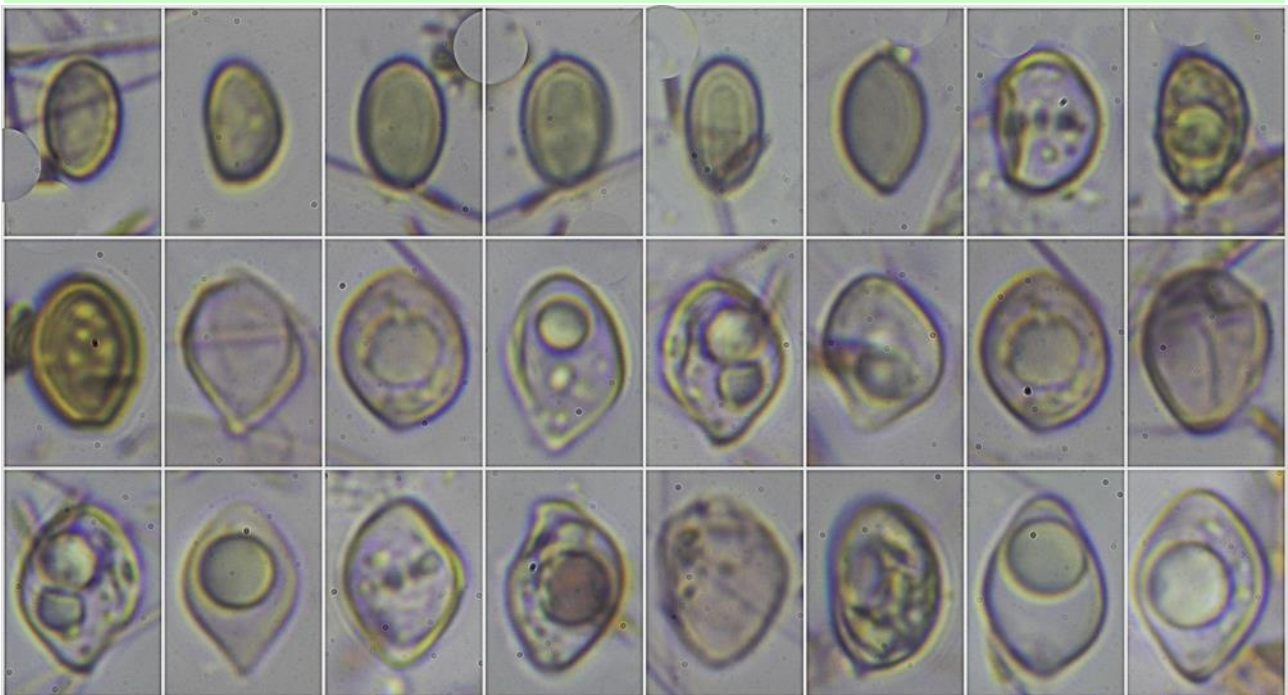


**Basidios Rojo Congo SDS**

$(24,0)27,3-37,0(-41,1) \times (7,0-)8,6-10,4(-11,7) \mu\text{m}$ ; N = 16; Me =  $32,0 \times 9,4 \mu\text{m}$

10 µm

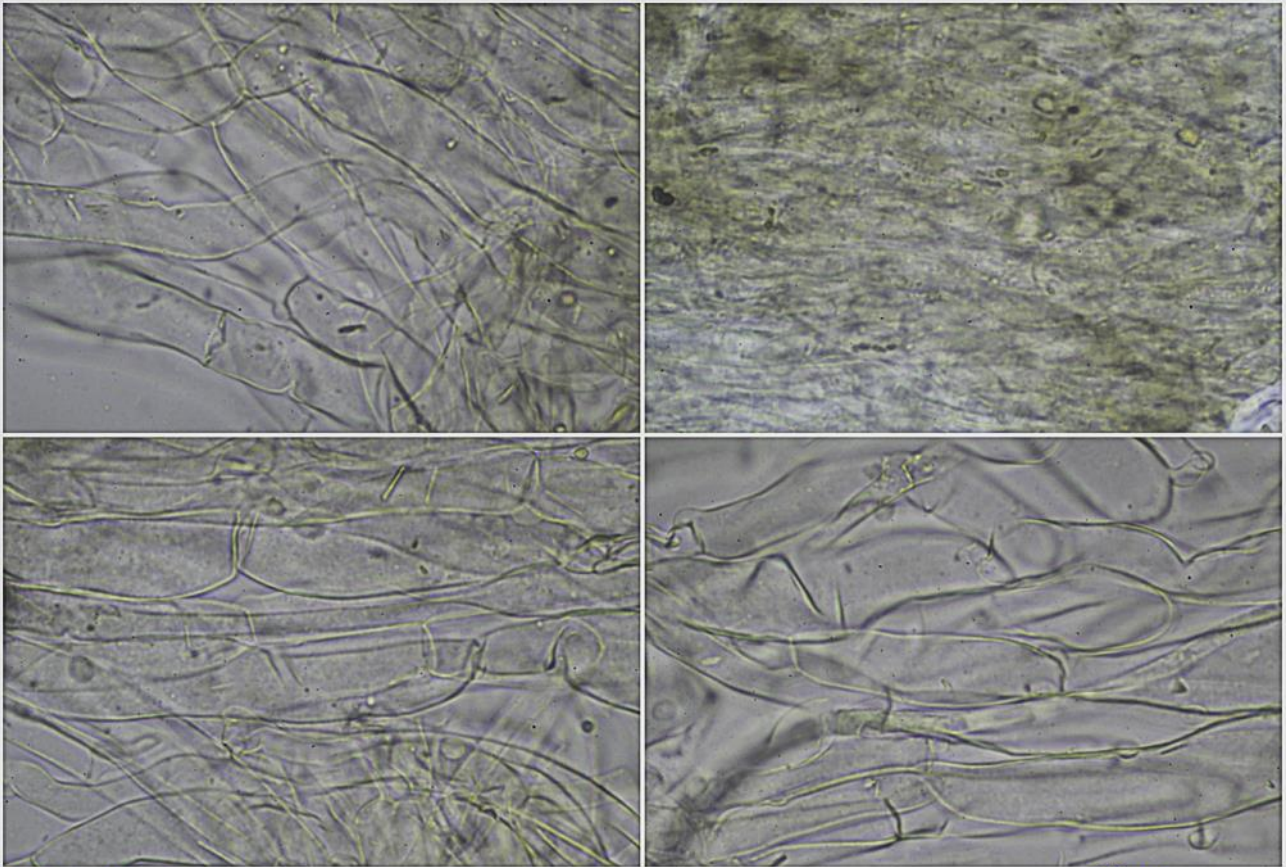
A. Basidios.



$(6,7-)7,5-9,9(-11,4) \times (4,3-)4,8-7,2(-7,5) \mu\text{m}$ ; Q = 1,2-1,6(-1,7); N = 28  
V =  $(68-)92-270(-309) \mu\text{m}^3$ ; Me =  $8,9 \times 6,3 \mu\text{m}$ ; Qe = 1,4; Ve =  $198 \mu\text{m}^3$

**Esporas Rojo Congo SDS**  
10 µm

B. Esporas.



### **Pileipellis Agua**

Grosor hifas: (6,2-)7,4-16,1(-16,5)  $\mu\text{m}$ ; N = 21; Me = 12,7  $\mu\text{m}$

50  $\mu\text{m}$

C. Pileipellis.

#### **Observaciones**

Distinguible por las anchas láminas que ennegrecen y por la forma de las esporas (CONSIGLIO & CONTU, 2002)

#### **Otras descripciones y fotografías**

- CONSIGLIO G. & M. CONTU (2002) IL GENERE *LYOPHYLLUM* P. KARST. EMEND. KÜHNER, IN ITALIA *Rivista di Micologia. Bollet. dell'Associazione Micologica Bresadola*. Anno XLV. N. 2 – APRILE-GIUGNO 2002.

Salvo indicación en contrario, las fotos están realizadas por Demetrio Merino.