

# *Lepista panaeolus*

(Fr.) P. Karst., *Bidr. Känn. Finl. Nat. Folk* 32: 481 (1879)



*Incertae sedis, Agaricales, Agaricomycetidae, Agaricomycetes, Agaricomycotina, Basidiomycota, Fungi*

## Sinónimos homotípicos:

*Agaricus panaeolus* Fr., *Epicr. syst. mycol.* (Upsaliae): 49 (1838) [1836-1838]  
*Agaricus panaeolus* var. *calceolus* Fr., *Epicr. syst. mycol.* (Upsaliae): 49 (1838) [1836-1838]  
*Gyrophila panaeolus* (Fr.) Quél., *Enchir. fung.* (Paris): 17 (1886)  
*Gyrophila panaeolus* var. *calceola* (Fr.) Quél., *Enchir. fung.* (Paris): 17 (1886)  
*Rhodopaxillus panaeolus* (Fr.) Maire, *Annl. mycol.* 11(4): 338 (1913)  
*Tricholoma panaeolus* (Fr.) Quél., *Mém. Soc. Émul. Montbéliard, Sér. 2* 5: 82 (1872)  
*Tricholoma panaeolus* \* *calceolus* (Fr.) P. Karst., *Bidr. Känn. Finl. Nat. Folk* 32: 51 (1879)  
*Tricholoma panaeolus* subsp. *calceolus* (Fr.) Sacc., *Syll. fung.* (Abellini) 5: 132 (1887)  
*Tricholoma panaeolus* var. *calceolus* (Fr.) Rea, *Brit. basidiomyc.* (Cambridge): 238 (1922) ]

## Material estudiado:

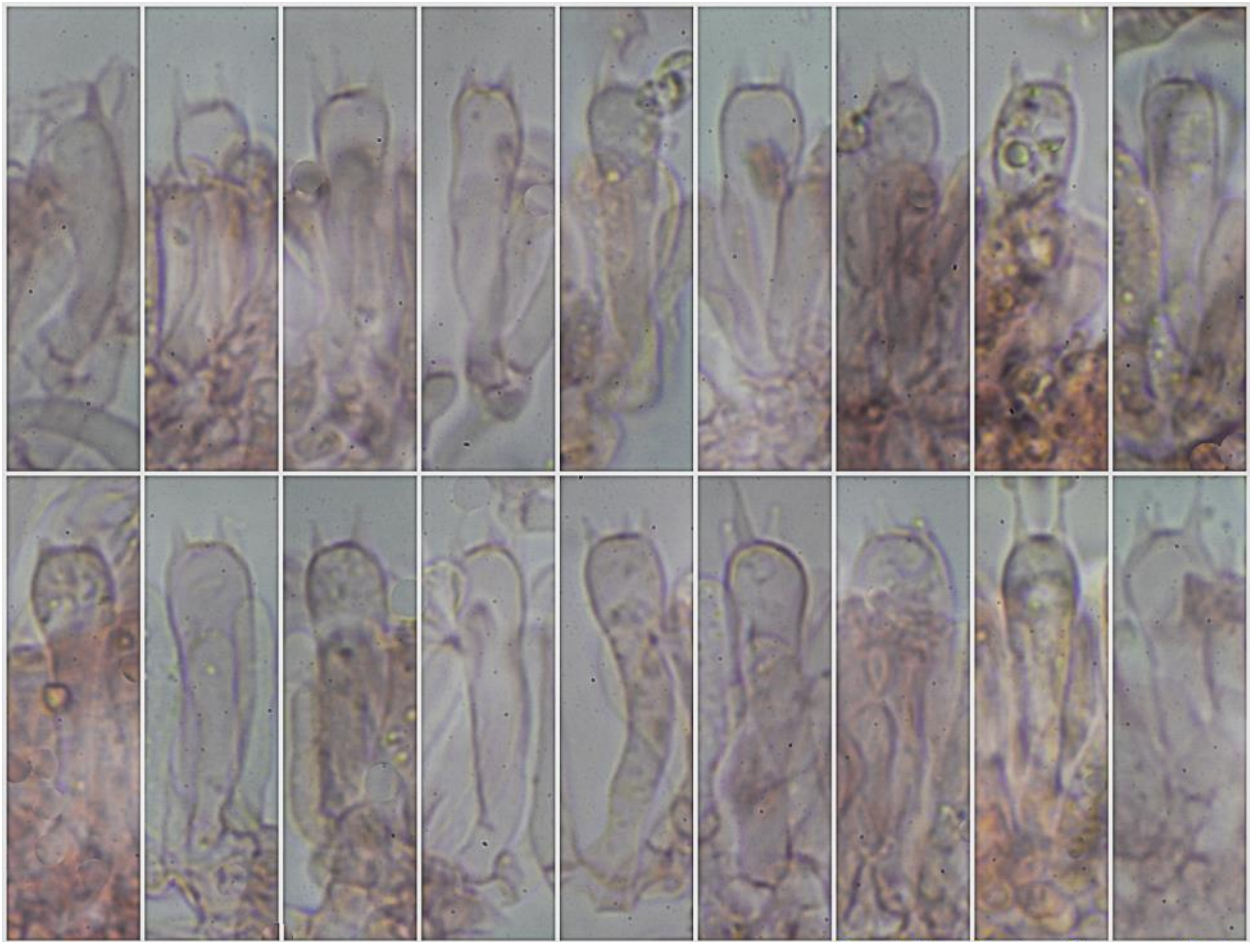
ESPAÑA, Canarias, Las Palmas, Moya, Los Tilos de Moya, 28RDS4107, 596 m, bajo *Pinus pinaster*, 10-XII-2021, leg. Concha Morente, Tomás Illescas y asistentes a las Jornadas de la Asoc. Botánica y Micológica de Jaén y la Sociedad Micológica de Gran Canaria, JA: 9668.

## Descripción macroscópica:

**Pileo** de 17-55 mm de diám., de convexo a aplanado, deprimido en el centro, margen estriado, permanentemente incurvado. **Cutícula** de color gris ocráceo, afieltrada, generalmente maculada de manchas oscuras formando círculo cerca del margen, escasas en esta recolecta. **Láminas** adnadas, apretadas, concoloras con el pileo, con tonos rosáceos, con arista entera, concolor. **Estipite** de 30-80 x 7-15 mm, cilíndrico, ensanchado en la base, concolor con el pileo, estriado longitudinalmente, con cordones miceliares blanquecinos. **Olor** espermático.

## Descripción microscópica:

**Basidios** claviformes, tetraspóricos, con fíbula basal, de (20,1-)22,9-28,6(-29,0) × (5,6-)6,0-7,2(-8,7) µm; N = 45; Me = 26,1 × 6,6 µm. **Basidiosporas** elipsoidales, apiculadas, gutuladas, finamente verrucosas, de (4,8-)5,1-6,1(-6,5) × (3,0-)3,4-4,0(-4,4) µm; Q = (1,3-)1,4-1,7(-2,0); N = 132; V = (24-)31-47(-63) µm<sup>3</sup>; Me = 5,5 × 3,6 µm<sup>3</sup>; Qe = 1,5; Ve = 39 µm<sup>3</sup>. **Pileipellis** con hifas paralelas a intrincadas. **Fibulas** presentes en todas las estructuras.

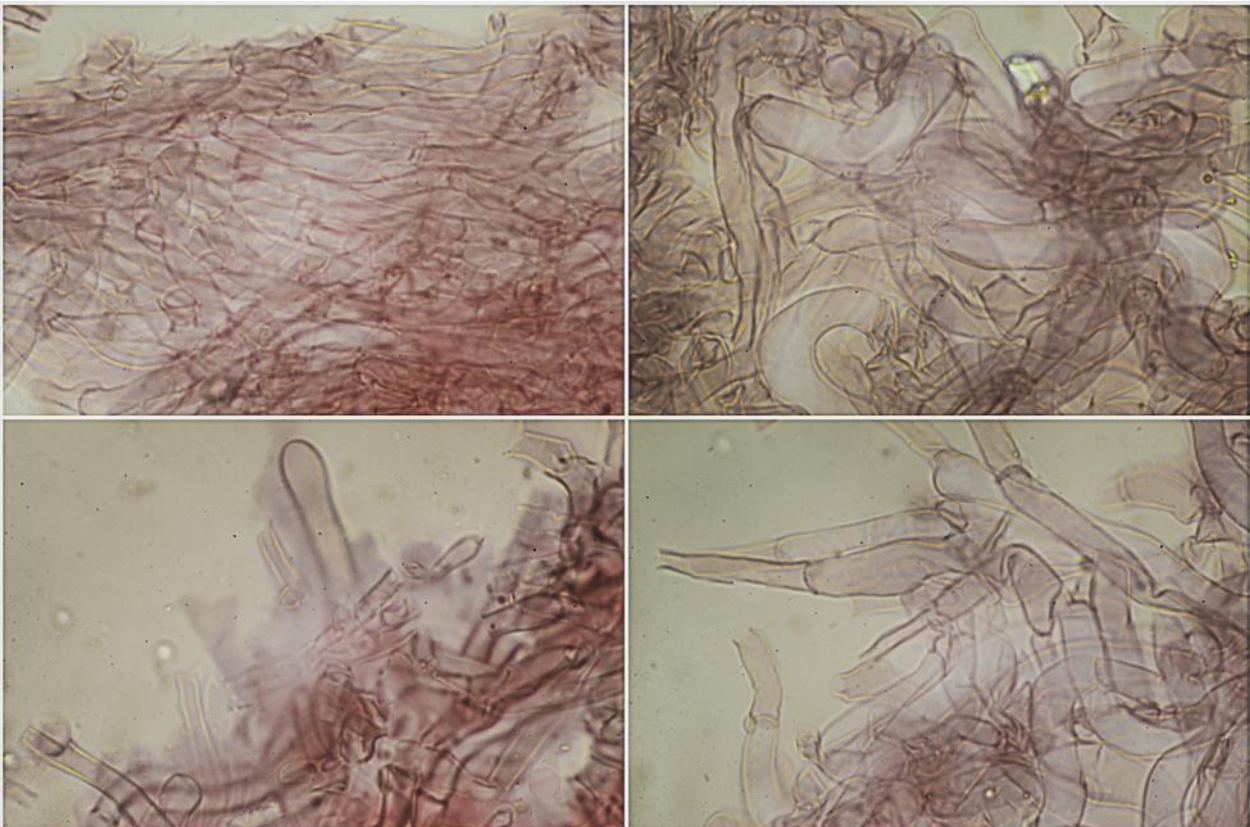


**Basidios Rojo Congo SDS**

(20,1-)22,9-28,6(-29,0) × (5,6-)6,0-7,2(-8,7) μm; N = 45; Me = 26,1 × 6,6 μm

10 μm

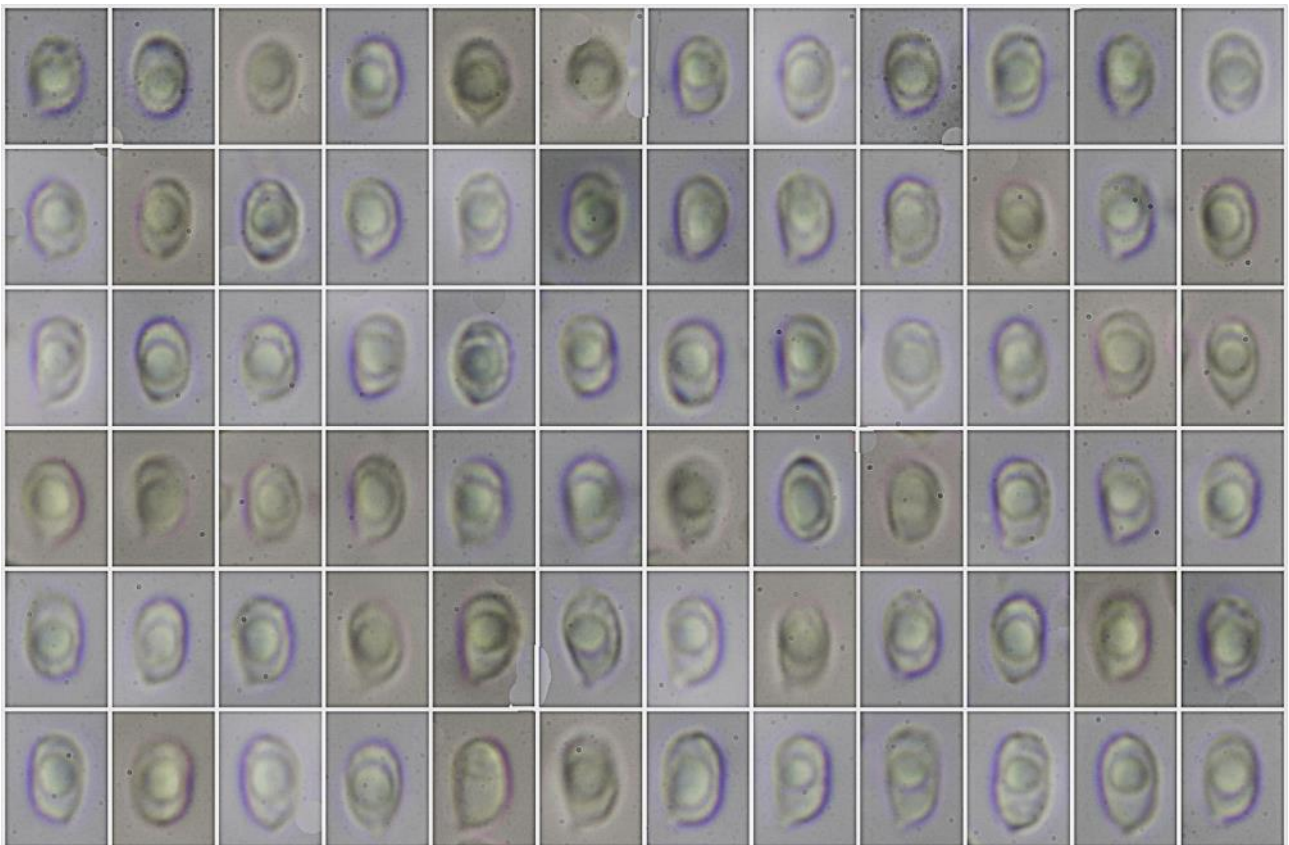
A. Basidios.



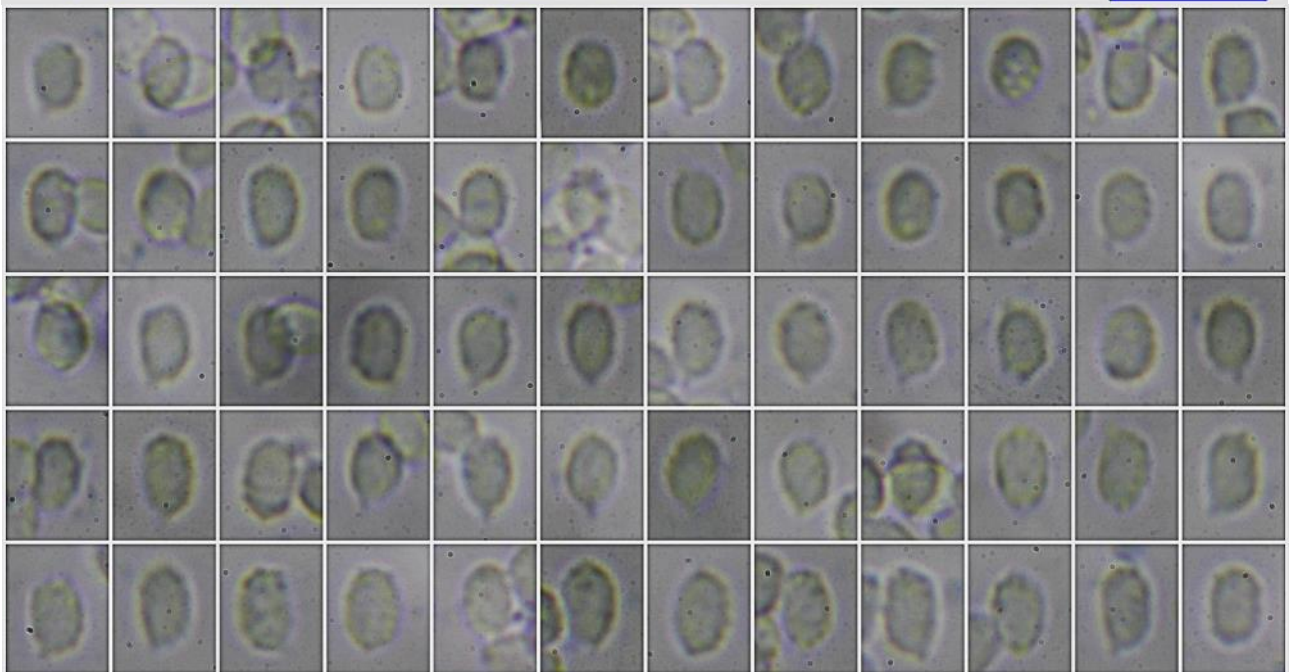
**Pileipellis Rojo Congo SDS**

50 μm

B. Pileipellis.



$(4,8-5,1-6,1(-6,5) \times (3,0-3,4-4,0(-4,4) \mu\text{m}; Q = (1,3-1,4-1,7(-2,0)); N = 132$  **Esporas Rojo Congo SDS**  
 $V = (24-31-47(-63) \mu\text{m}^3; Me = 5,5 \times 3,6 \mu\text{m}; Qe = 1,5; Ve = 39 \mu\text{m}^3$   $10 \mu\text{m}$



**Esporas Azul Láctico**

$10 \mu\text{m}$

C. Esporas.

## Observaciones

*Lepista rickenii* Sing. tiene la cutícula del píleo más oscura, esporas más pequeñas y olor farináceo. (BAS & *al.*, 1995: 68).

## Otras descripciones y fotografías

- BAS C., Th.W. KUYPER, M.E. NOORDELOOS, E.C. VELLINGA, R. VAN CREVEL & J. VAN OS (1995) *Flora agaricina neerlandica. Vol. 3.* A.A. Balkema. Rotterdam. Brookfield. Pág. 68.

Salvo indicación en contrario, las fotos están realizadas por Demetrio Merino.