

Boletopsis mediterraneensis

G. Moreno, Carlavilla, Bellanger, Olariaga, P.-A. Moreau, Bidaud, Loizides & Manjón, in Crous et al., *Persoonia* 43: 341 (2019)

Fotos Tomás Illescas



Bankeraceae, Thelephorales, Incertae sedis, Agaricomycetes, Agaricomycotina, Basidiomycota, Fungi

Sinónimos homotípicos:

Ninguno.

Material estudiado:

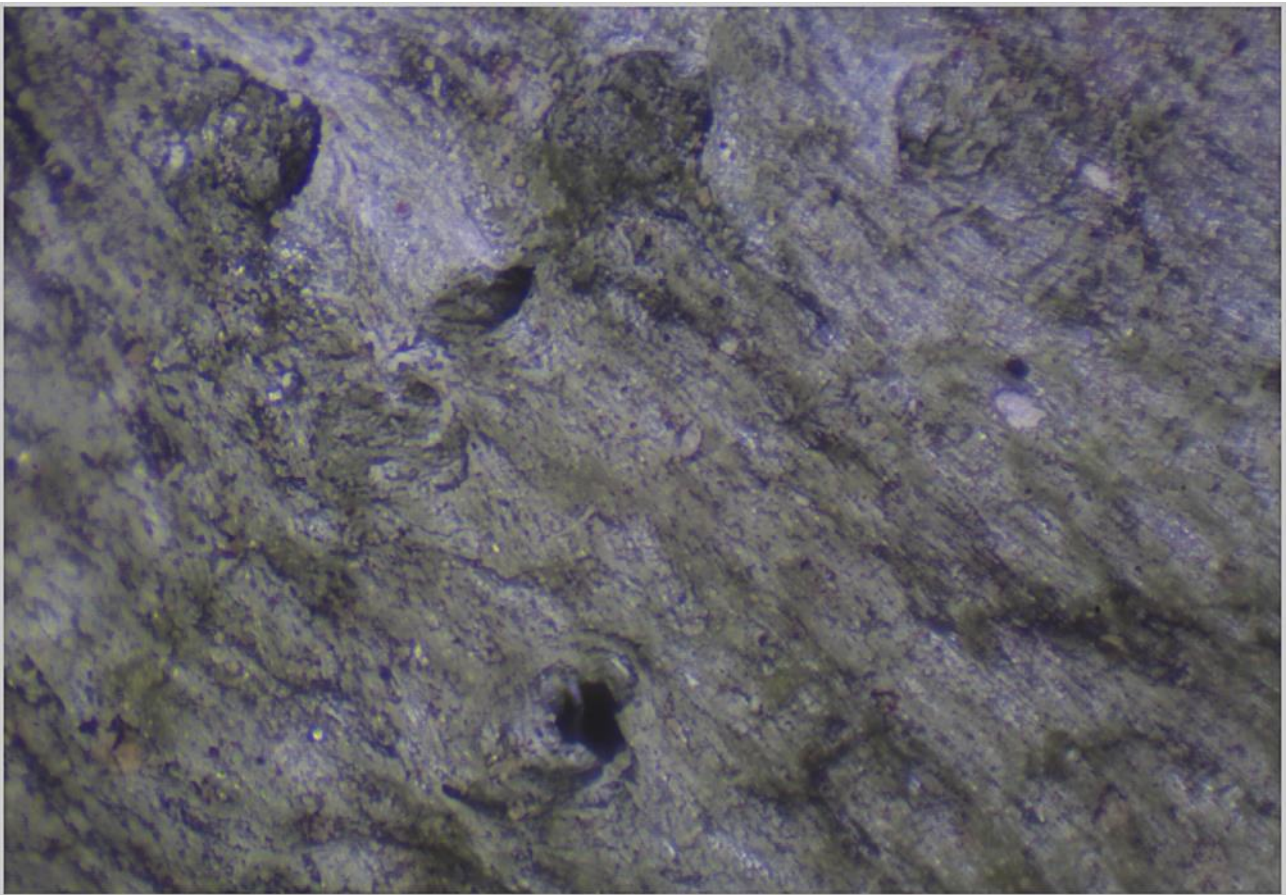
ESPAÑA, Canarias, Las Palmas, Agaete, Área Recreativa Pinar de Tamadaba, 28RDS3203, 907 m, bajo *Pinus canariensis*, 11-XII-2021, leg. Concha Morente, Tomás Illescas y asistentes a las Jornadas de la Asoc. Botánica y Micológica de Jaén y la Sociedad Micológica de Gran Canaria, JA: 9725.

Descripción macroscópica:

Pileo de 63-99 mm de diám., de convexo a plano convexo, deprimido en el centro, margen entero, incurvado, irregular. **Cutícula** seca, mate, fibrilosa radialmente, con pequeñas escamas o grietas en el centro, de color gris, gris pardusco a ocráceo y marrón oscuro al madurar. **Poros** muy pequeños, redondeados, de color blanco, gris verdoso en seco. **Estípite** de 49-51 x 31-40 mm, cilíndrico, subradicante, central o excéntrico, escamoso, concolor con el pileo. **Olor** no apreciado. **Contexto** ennegreciendo al corte después de un rato, enrojeciendo débilmente en huecos de larvas, con tonos verdes al secarse. **Reacción** al KOH positiva, primero verde y luego pardo negruzco con cerco verde.

Descripción microscópica:

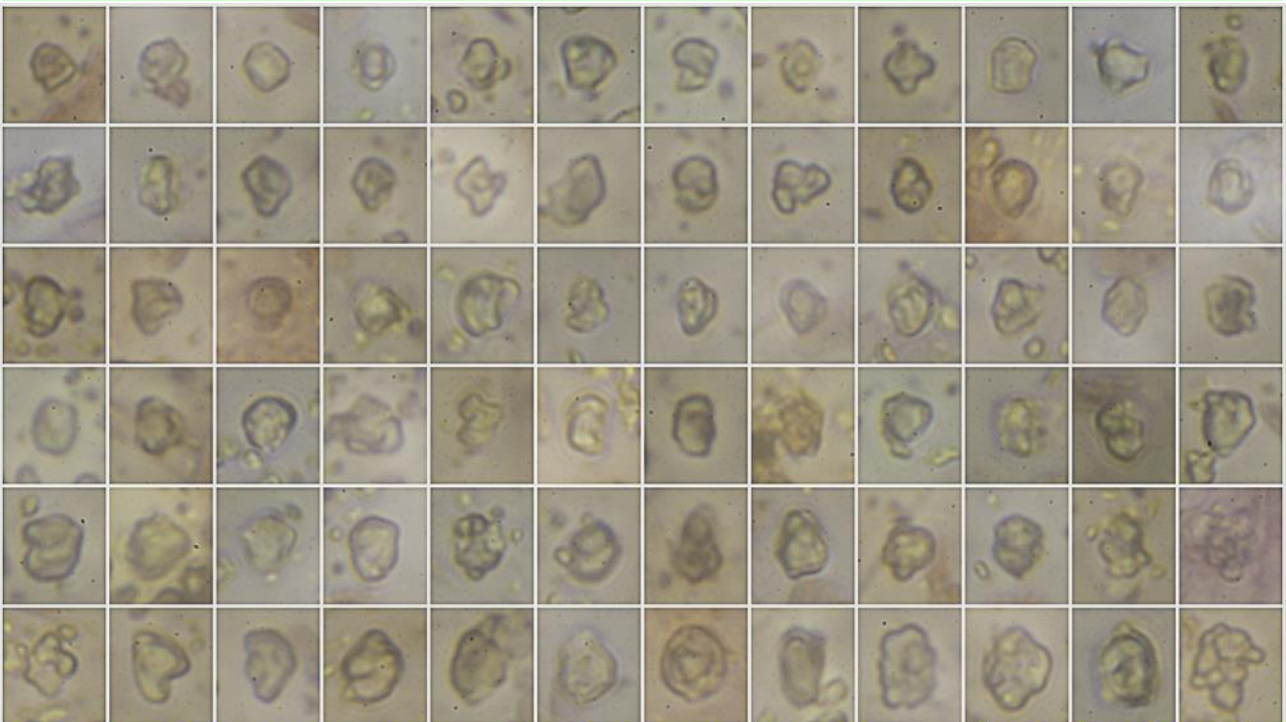
Basidios no observados. **Esporas** globosas a elipsoidales, nodulosas, con nódulos obtusos y grandes, hialinas, gutuladas, de (3,4-)4,4-6,4(-7,5) × (3,0-)3,5-5,0(-6,4) μm; Q = (1,0-)1,1-1,5(-2,0); N = 122; V = (16-)31-79(-141) μm³; Me = 5,3 × 4,2 μm; Qe = 1,3; Ve = 52 μm, incluidos nódulos. **Cistidios** laminares ausentes. **Pileipellis** en cutis con hifas septadas y fibuladas. **Sistema hifal** monomítico, con hifas cilíndricas, septadas.



Contexto Lupa 1,5 x, material seco

500 μm

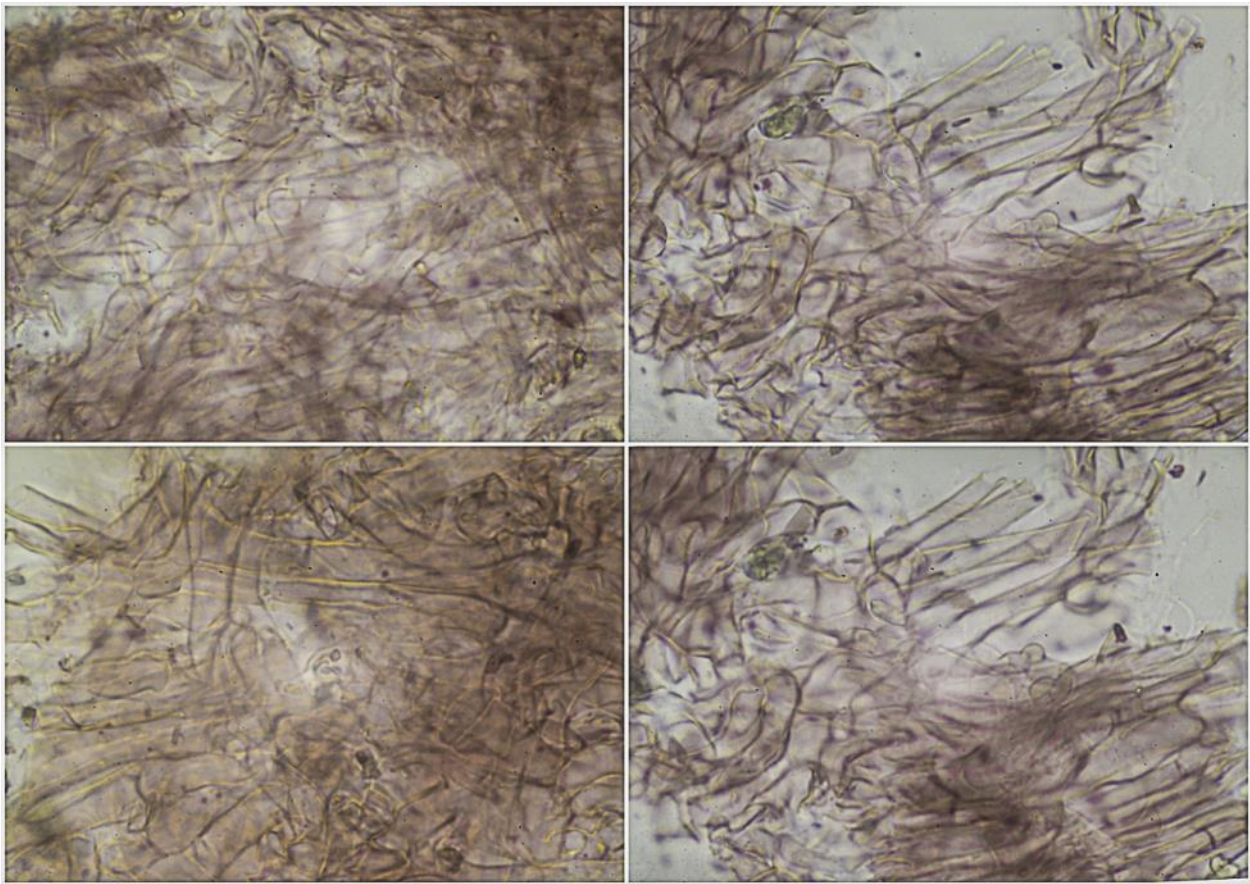
A. Contexto, material seco.



$(3,4-4,4-6,4(-7,5) \times (3,0-3,5-5,0(-6,4) \mu\text{m}$; $Q = (1,0-1,1-1,5(-2,0)$; $N = 122$
 $V = (16-31-79(-141) \mu\text{m}^3$; $Me = 5,3 \times 4,2 \mu\text{m}$; $Qe = 1,3$; $Ve = 52 \mu\text{m}^3$

Esporas Rojo Congo SDS
 10 μm

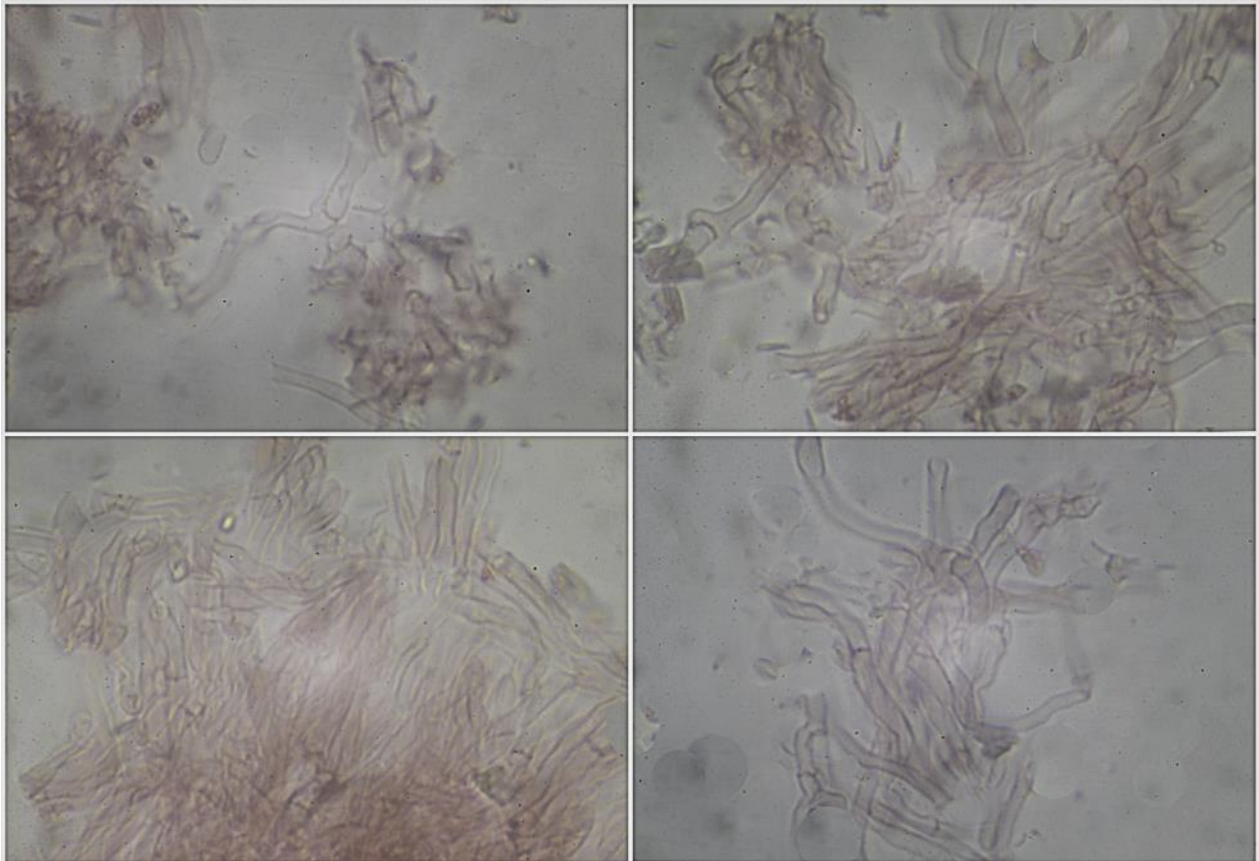
B. Esporas.



Pileipellis Rojo Congo SDS

50 μ m

C. Pileipellis.



Sistema Hifal Rojo Congo SDS

20 μ m

D. Sistema Hifal.

Observaciones

Se caracteriza por su píleo no negro, con tonos grises o marrones y por los colores al corte, KOH o desecación. *Boletopsis grisea* (Peck) Bondartsev & Singer se vuelve sólo débilmente verdoso en KOH en especímenes frescos y marrón negro en seco. *B. leucomelaena* (Pers.) Fayod tiene el píleo de color sepia grisáceo a marrón negruzco, virando a negro sepia en KOH. *B. nothofagi* J.A. Cooper & P. Leonard vira a negruzco al roce y negro al KOH. *B. watlingii* Blanco-Dios tiene el píleo más oscuro y esporas más pequeñas, de 4,5-4,8(-5,0) × 3,5-4,5 µm (MORENO & *al.*, 2019: 340)

Otras descripciones y fotografías

- MORENO G., J.R. CARLAVILLA, J.M. BELLANGER, I. OLARIAGA, P.A. MOREAU, BIDAUD, M. LOIZIDES & J.L. MANJÓN (2019) *Boletopsis mediterraneensis*, sp. nov. *Persoonia* **43**, pp. 340.

Salvo indicación en contrario, las fotos están realizadas por Demetrio Merino.