

Tubaria hiemalis

Romagn. ex Bon, *Docums Mycol.* 3(no. 8): 5 (1973)



Tubariaceae, Agaricales, Agaricomycetidae, Agaricomycetes, Agaricomycotina, Basidiomycota, Fungi

Sinónimos homotípicos:

Ninguno.

Material estudiado:

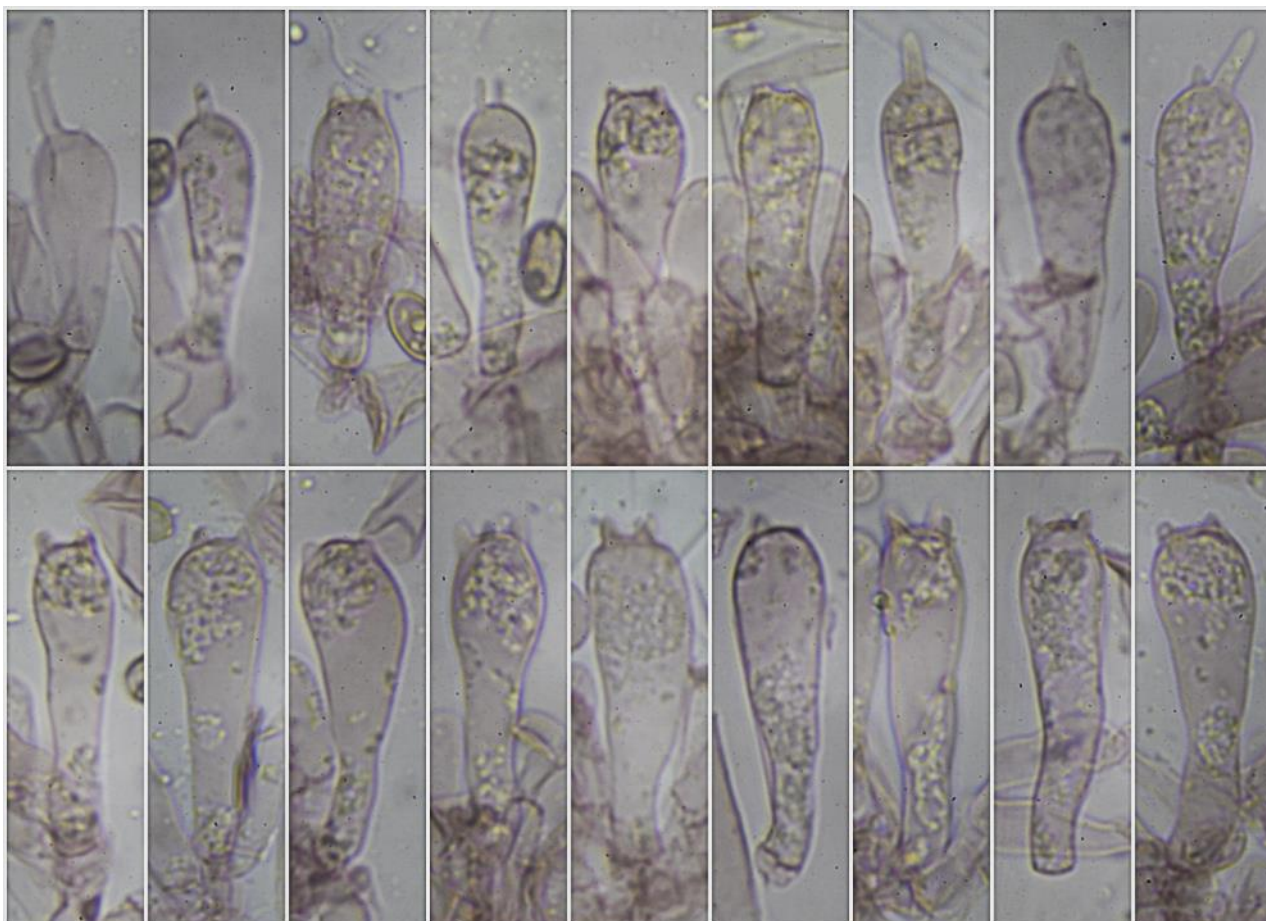
ESPAÑA, Andalucía, Córdoba, Córdoba, Urbanización El Salado, 30SUH3100, 401 m, 28-I-2024, sobre cúpula de bellota de *Quercus suber*, leg. Mercedes García, Pepi Fontiveros, Ana Guzmán, Dianora Estrada, Victoriano Delgado, Pepe Delgado, Miguel González y Demetrio Merino, JA: 9762.

Descripción macroscópica:

Pileo de 13-17 mm de diám., de convexo a aplanado, margen agudo, sinuoso. **Cutícula** lisa, higrófana, de color marrón rojizo con tonos amarillentos. **Láminas** adnadas a subdecurrentes, espaciadas, de color marrón rojizo, arista entera o erodada, blanquecina. **Estipite** de 34-55 x 2-3 mm, cilíndrico, algo más ancho en la base, concolor con el pileo, con estrias y fibrillas longitudinales blanquecinas. **Olor** inapreciable.

Descripción microscópica:

Basidios claviformes, mono-bi-tetraspóricos, con fíbula basal, de (21,9-)27,3-34,4(-36,3) × (7,7-)8,1-10,1(-10,9) μm; N = 40; Me = 30,5 × 9,1 μm. **Basidiosporas** ovoidales a elipsoidales, cilíndricas, amigdaliformes, lisas, hialinas, gutuladas, apiculadas, de (6,5-)7,1-8,6(-9,8) × (4,1-)4,6-5,4(-6,2) μm; Q = (1,3-)1,4-1,8(-2,0); N = 106; V = (69-)83-134(-179) μm³; Me = 7,9 × 5,0 μm; Qe = 1,6; Ve = 106 μm³. **Queilocistidios** cilíndricos, netamente capitados, de (28,5-)37,2-54,7(-63,0) × (7,0-)8,1-11,4(-13,6) μm; N = 35; Me = 45,1 × 9,6 μm. **Pileipellis** en tricodermis, con hifas septadas, fibuladas, con pigmentación de color marrón. **Fíbulas** presentes en todas las estructuras.

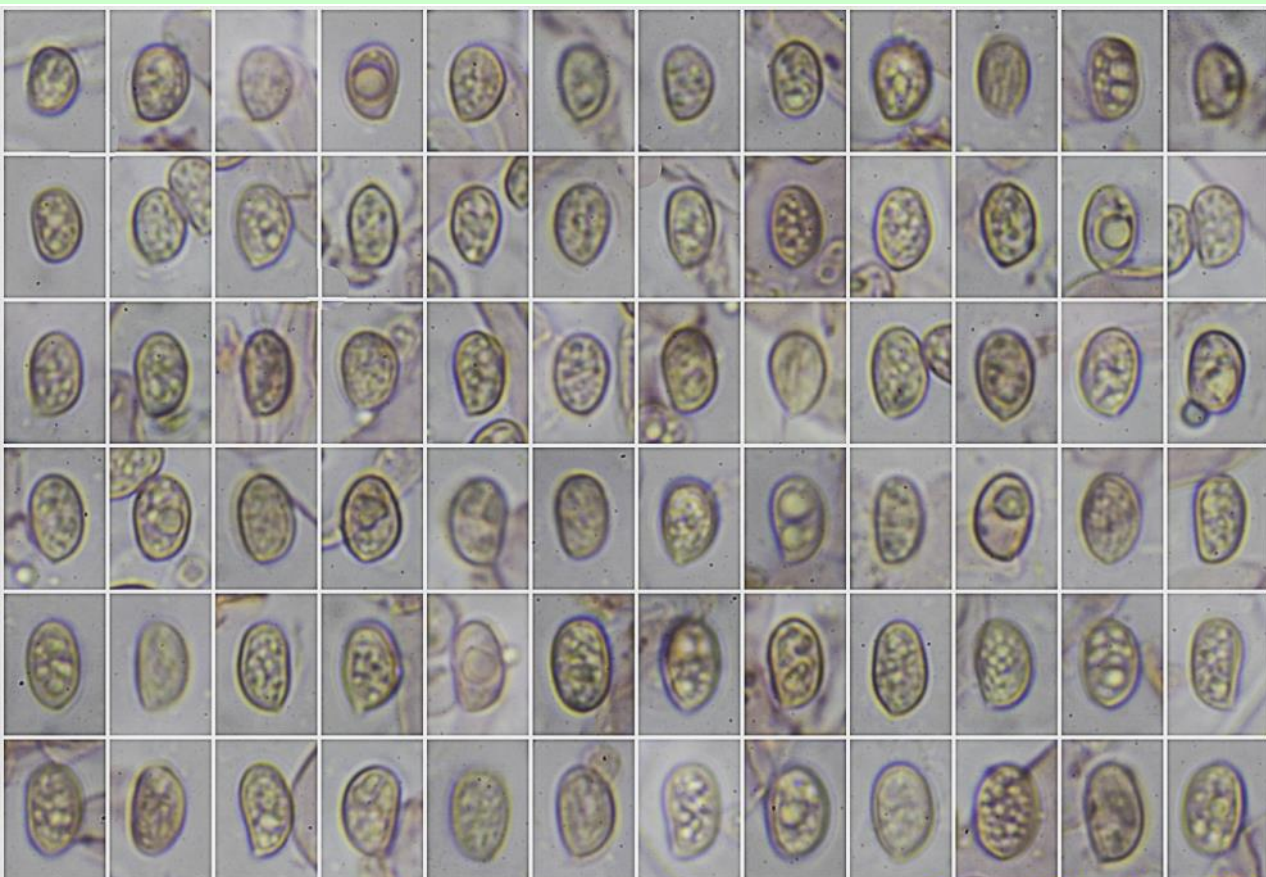


Basidios Rojo Congo SDS

(21,9-)27,3-34,4(-36,3) × (7,7-)8,1-10,1(-10,9) μm; N = 40; Me = 30,5 × 9,1 μm

20 μm

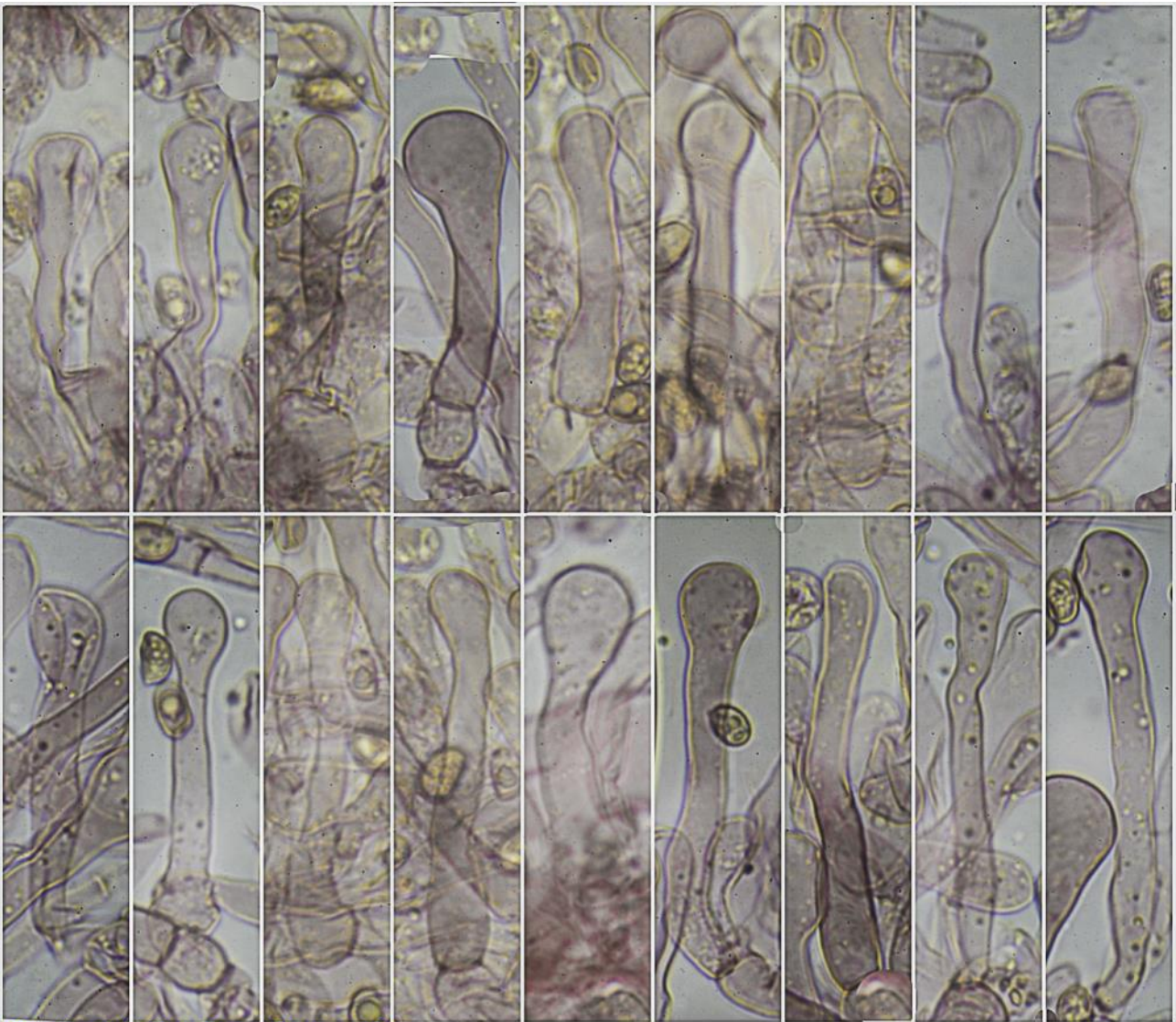
A. Basidios.



(6,5-)7,1-8,6(-9,8) × (4,1-)4,6-5,4(-6,2) μm; Q = (1,3-)1,4-1,8(-2,0); N = 106 **Esporas Rojo Congo SDS**
 V = (69-)83-134(-179) μm³; Me = 7,9 × 5,0 μm; Qe = 1,6; Ve = 106 μm³

10 μm

B. Esporas.



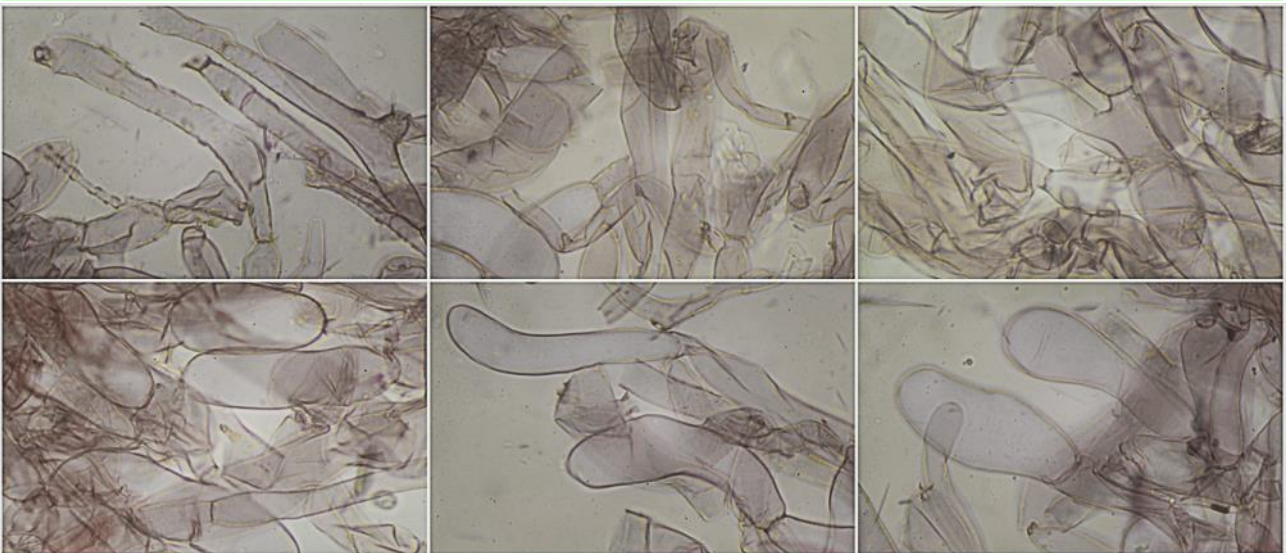
Queilocistidios Rojo Congo SDS

(28,5-)37,2-54,7(-63,0) × (7,0-)8,1-11,4(-13,6) μm; N = 35; Me = 45,1 × 9,6 μm

20 μm

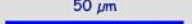


C. Queilocistidios.



Pileipellis Rojo Congo SDS

50 μm



D. Pileipellis.

Observaciones

Actualmente, Index Fungorum (2024) tiene sinonimizada esta especie a *Tubaria furfuracea* (Pers.) Gillet. BREITENBACH & KRÄNZLIN (1995: 358) ya indicaron que existían similitudes que hacían difícil separar ambas especies pero, por las diferencias que se citaban, la presencia en estaciones diferentes, *T. hiemalis* desde el invierno hacia la primavera y *T. furfuracea* desde el verano hacia el invierno, las medidas esporales algo diferentes, más pequeñas en *T. furfuracea* y, sobre todo en los queilocistidios, cilíndricos en ambas pero netamente capitados en *T. hiemalis*, hemos creído conveniente confeccionar esta ficha.

Otras descripciones y fotografías

- BREITENBACH J. & F. KRÄNZLIN (1995). *Fungi of Switzerland Vol. 4. Agarics 2nd. part.* Mykologia Luczern. Pág. 358.
- INDEX FUNGORUM (2024) <https://www.indexfungorum.org/Names/Names.asp>, consultado el 30-I-2024 a las 17.34 hora peninsular española.

Salvo indicación en contrario, las fotos están realizadas por Demetrio Merino.