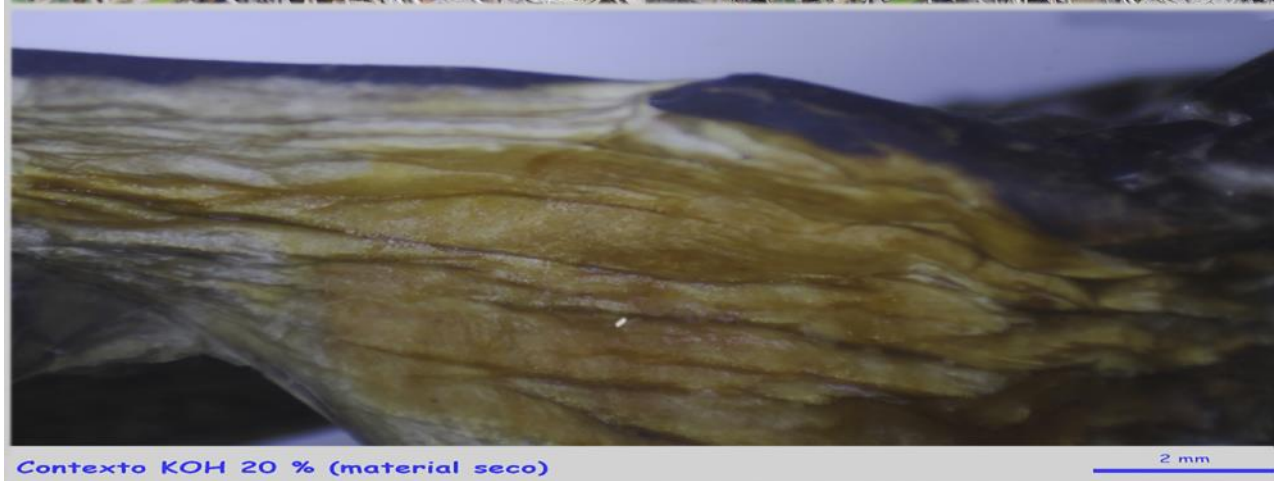


Xerocomus subtomentosus

(L.) Quél., in Mougeot & Ferry, *Fl. Vosges, Champ.*: 478 [110 repr.] (1887)



Contexto KOH 20 % (material seco)

2 mm

Boletaceae, Boletales, Agaricomycetidae, Agaricomycetes, Agaricomycotina, Basidiomycota, Fungi

Sinónimos homotípicos:

Boletus subtomentosus L., *Sp. pl.* 2: 1178 (1753)
Tubiporus subtomentosus (L.) Paulet, *Traité champ.* (Paris) 2: 393, tab. 183, fig. 4-5 (1808) [1793-1829]
Leccinum subtomentosum (L.) Gray, *Nat. Arr. Brit. Pl.* (London) 1: 647 (1821)
Rostkovites subtomentosus (L.) P. Karst., *Revue mycol.*, Toulouse 3(no. 9): 16 (1881)
Versipellis subtomentosa (L.) Quél., *Enchir. fung.* (Paris): 158 (1886)
Suillus subtomentosus (L.) Kuntze, *Revis. gen. pl.* (Leipzig) 3(3): 535 (1898)
Ceriumyces subtomentosus (L.) Murrill, *Mycologia* 1(4): 153 (1909)
Xerocomopsis subtomentosa (L.) Reichert [as 'subtomentosus'], *Palest. J. Bot.*, Rehovot Ser. 3: 229 (1940)

Material estudiado:

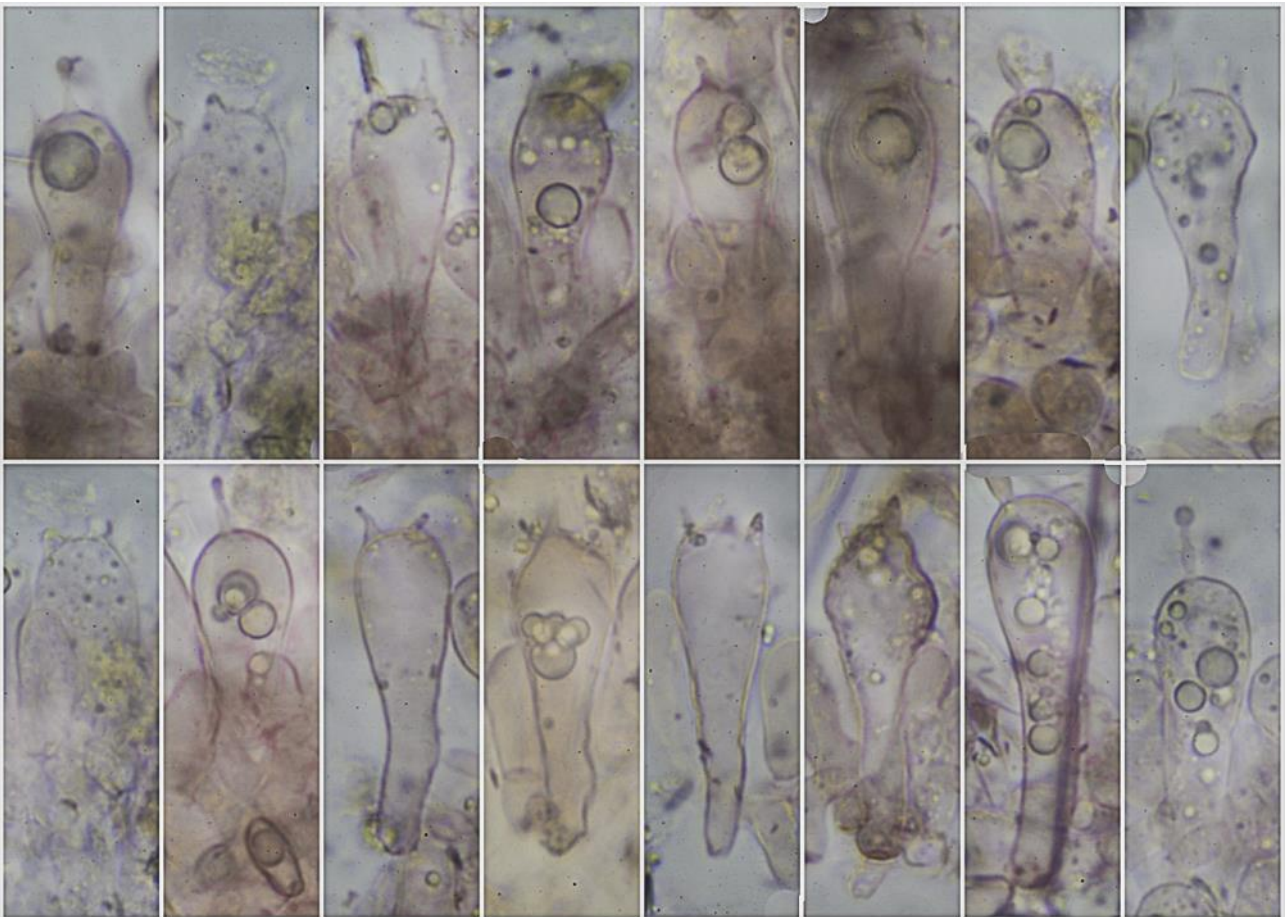
ESPAÑA, Andalucía, Jaén, Segura de la Sierra, Refugio El Campillo, 30SWH3033, 1.436 m, en suelo bajo *Quercus rotundifolia*, *Pinus nigra* y *Crataegus* sp, 17-VI-2023, leg. Concha Morente, Dianora Estrada, Tomás Illescas y Demetrio Merino, JA-9638.

Descripción macroscópica:

Pileo de 57 mm de diám., de hemisférico a aplanado, con umbón obtuso, con margen entero. **Cutícula** estriada en tiempo seco, de color marrón rojizo. **Tubos** adnados a separados, de color amarillo al principio y verdoso con la edad, se manchan de azul al corte o rozamiento. **Poros** grandes, de 1-3 mm, irregulares, con los mismos colores y reacciones que los tubos. **Estípite** de 93 x 15 mm, cilíndrico, ligeramente ensanchado hacia la base, radicante, con zona apical de color amarillo y hacia la base de color rojo. **Olor** agradable, afrutado.

Descripción microscópica:

Basidios claviformes, tetraspóricos, sin fíbula basal, de (28,8-)29,7-39,7(-47,0) × (10,5-)11,7-13,3(-14,1) µm; N = 17; Me = 36,2 × 12,5 µm. **Basidiosporas** elipsoidales a fusiformes, con pequeña depresión supra apicular, lisas, apiculadas, gutuladas, de (11,1-)12,1-14,0(-14,8) × (4,6-)5,0-5,9(-6,3) µm; Q = (2,0-)2,2-2,6(-2,7); N = 108; V = (132-)166-241(-286) µm³; Me = 13,0 × 5,4 µm; Qe = 2,4; Ve = 203 µm³. **Cistidios laminares** lageniformes, claviformes, de (22,7-)32,1-69,7(-76,7) × (9,9-)11,0-16,5(-20,7) µm; N = 25; Me = 54,4 × 13,5 µm. **Pileipellis** en tricoderma, con incrustaciones de color marrón. **Estipitipellis** con presencia de elementos himeniformes. **Fíbulas** ausentes de todas las estructuras.

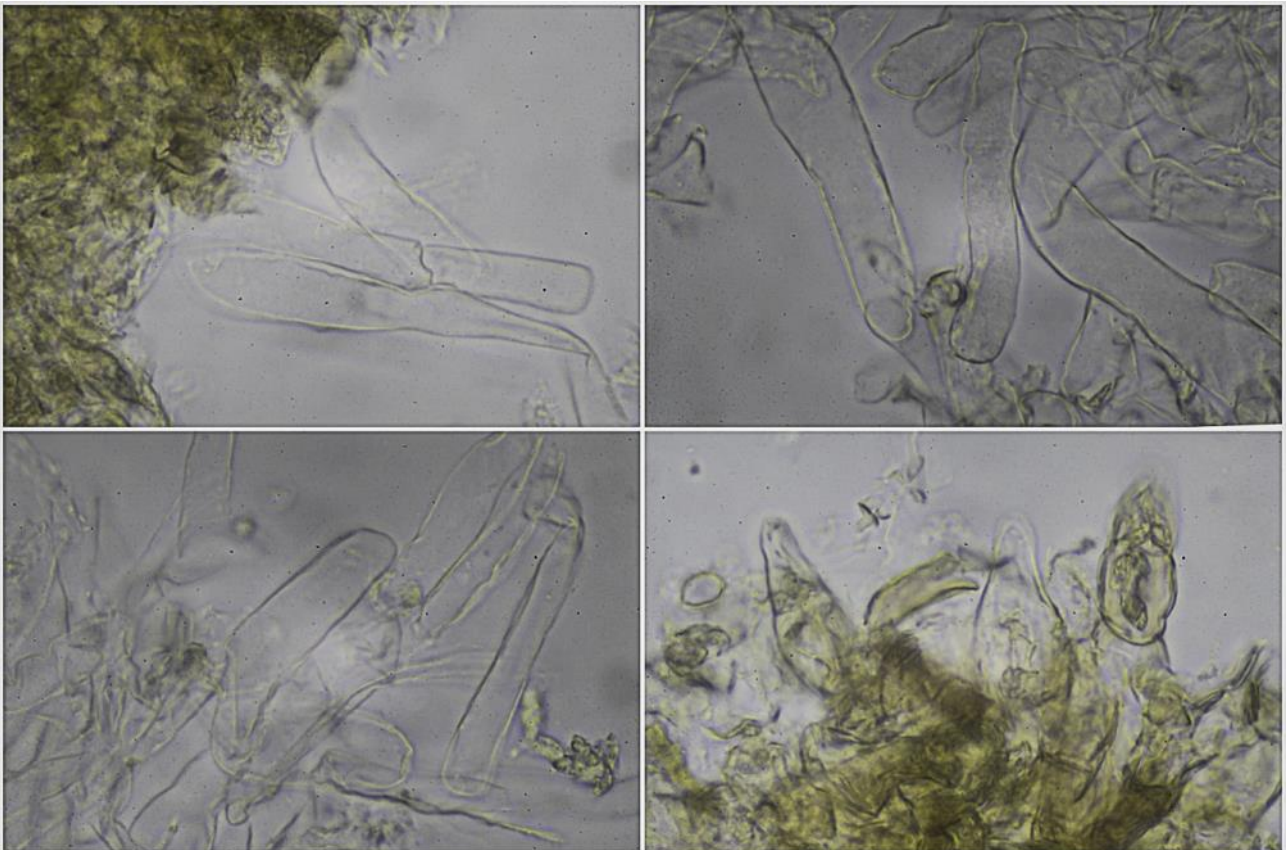


Basidios Rojo Congo SDS

(28,8-)29,7-39,7(-47,0) × (10,5-)11,7-13,3(-14,1) μm; N = 17; Me = 36,2 × 12,5 μm

20 μm

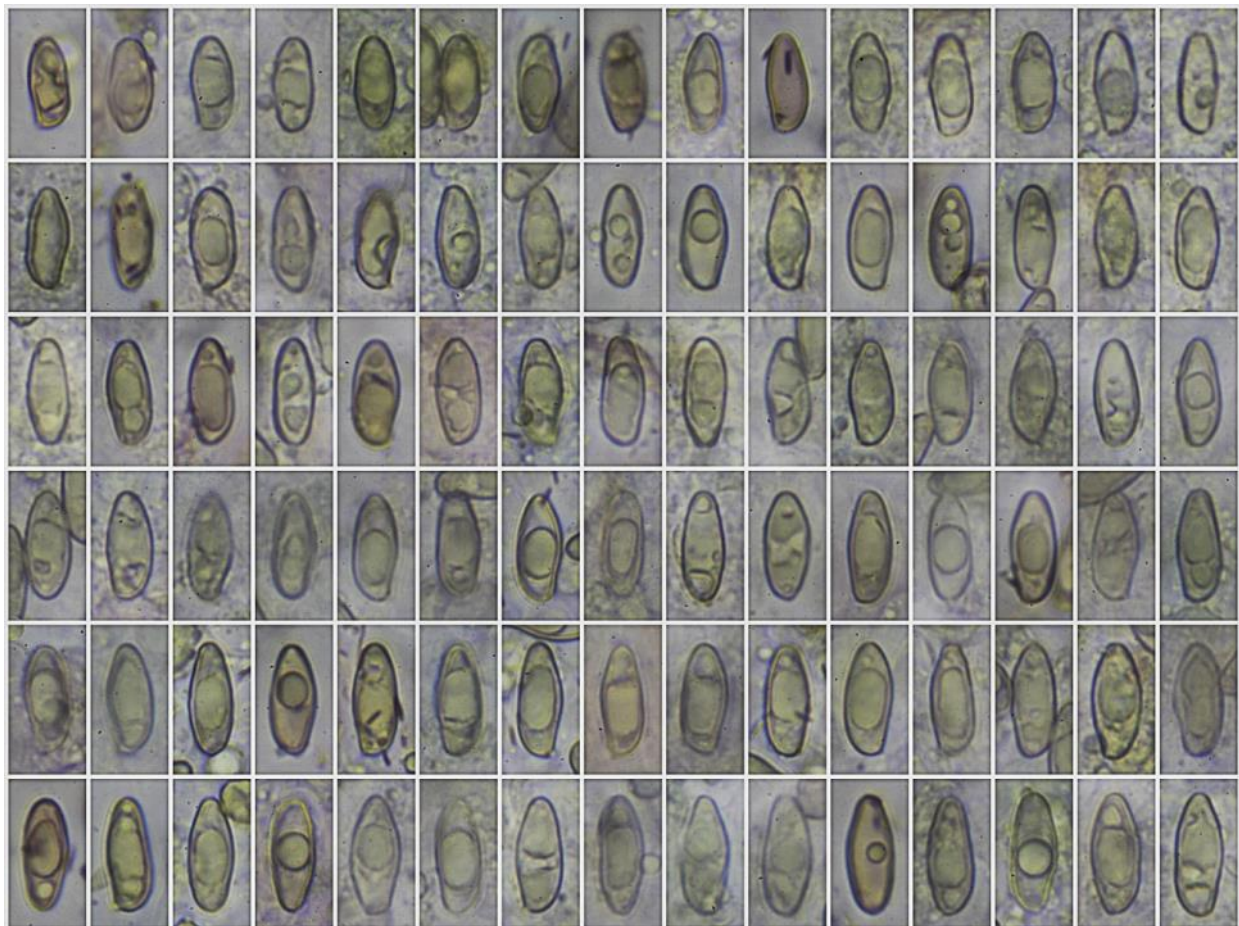
A. Basidios.



Pileipellis Agua

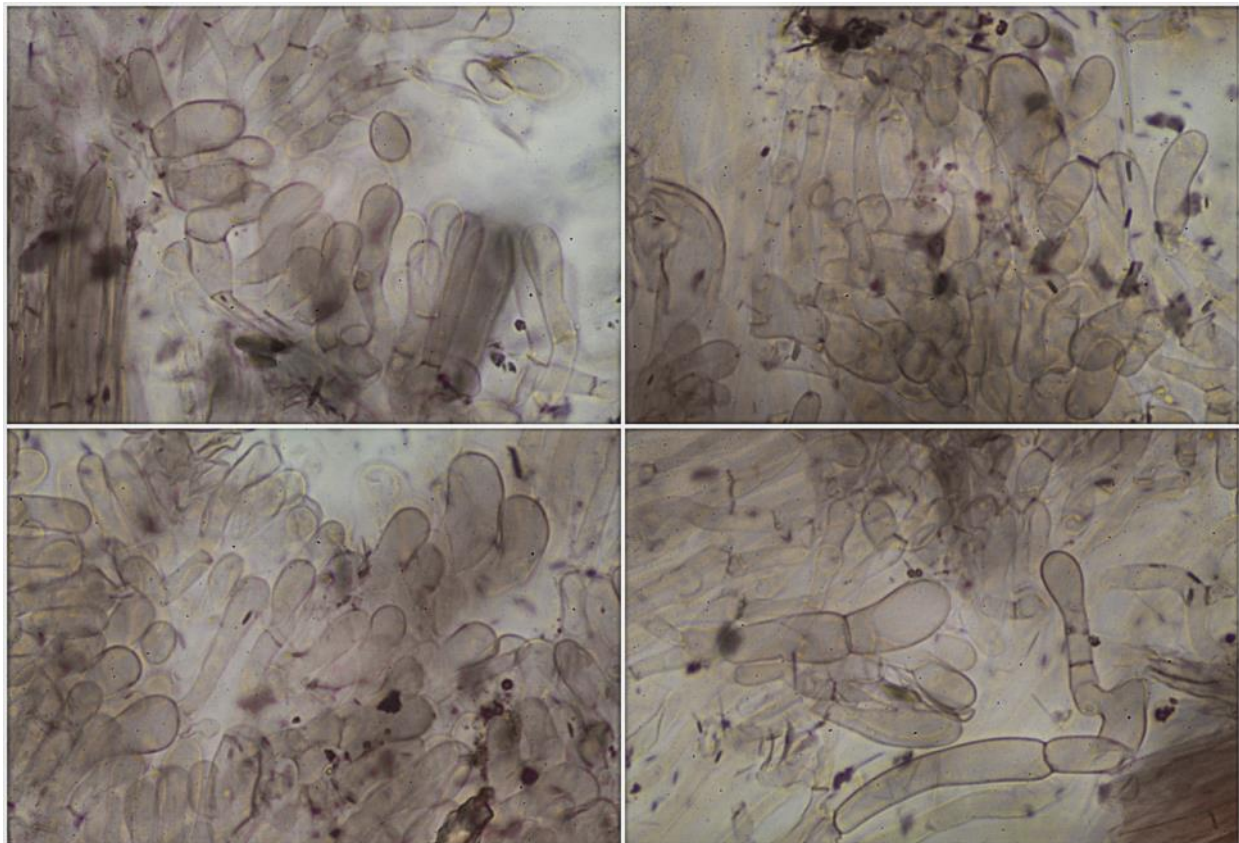
50 μm

B. Pileipellis.



(11,1-12,1-14,0(-14,8) × (4,6-)5,0-5,9(-6,3) μm; Q = (2,0-)2,2-2,6(-2,7); N = 108 **Esporas KOH 5%**
 V = (132-)166-241(-286) μm³; Me = 13,0 × 5,4 μm; Qe = 2,4; Ve = 203 μm³ 20 μm

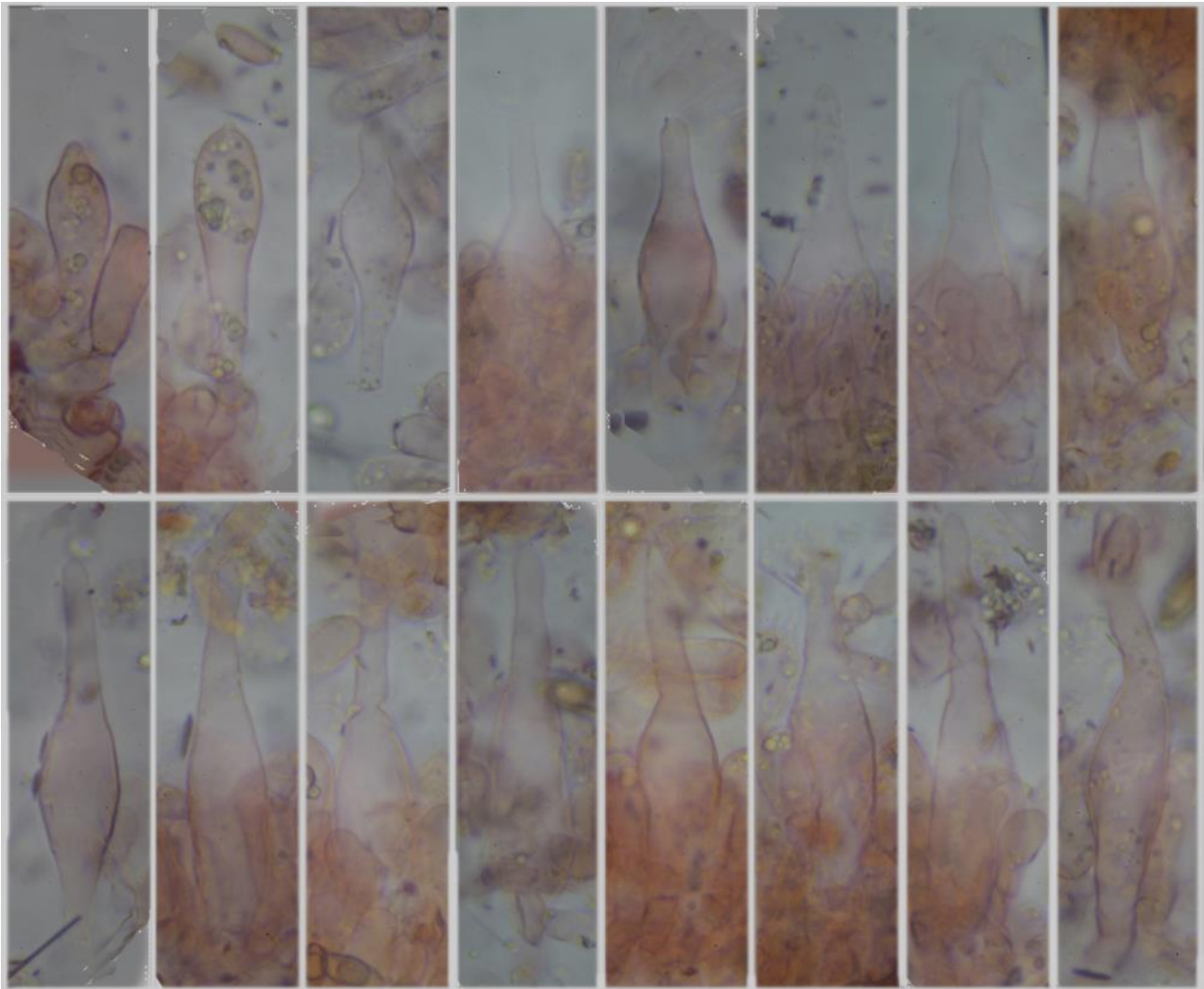
C. Esporas.



Estipitipellis Rojo Congo SDS

50 μm

D. Estipitipellis.



Cistidios Rojo Congo SDS

50 μm

(22,7-32,1-69,7(-76,7) \times (9,9-11,0-16,5(-20,7) μm ; N = 25; Me = 54,4 \times 13,5 μm

E. Cistidios Laminares.

Observaciones

Especie muy polimorfa que se caracteriza por su carne nunca blanca, más o menos amarillenta, poros de color amarillo vivo de joven y reacción a la potasa con color marrón rojizo al principio y con tonos anaranjados con el tiempo. *Xerocomus ferrugineus* (Schaeff.) Alessio es muy parecido pero su carne es blanca, sin amarillear, y no vira a anaranjado con KOH (ROUX, 2006: 47)

Otras descripciones y fotografías

- ROUX P. (2006) *Mille et un champignons*. Edit. Roux. Pág. 47.

Salvo indicación en contrario, las fotos están realizadas por Demetrio Merino.