

Toментella lateritia

Pat., *J. Bot.*, Paris 8(12): 221 (1894)

Foto Josué de Esteban



Thelephoraceae, Thelephorales, Incertae sedis, Agaricomycetes, Agaricomycotina, Basidiomycota, Fungi

Sinónimos homotípicos:

Thelephora lateritia (Pat.) Sacc., *Syll. fung.* (Abellini) 11: 117 (1895)

Hypochnus lateritius (Pat.) Sacc. & P. Syd., *Syll. fung.* (Abellini) 14(1): 227 (1899)

Material estudiado:

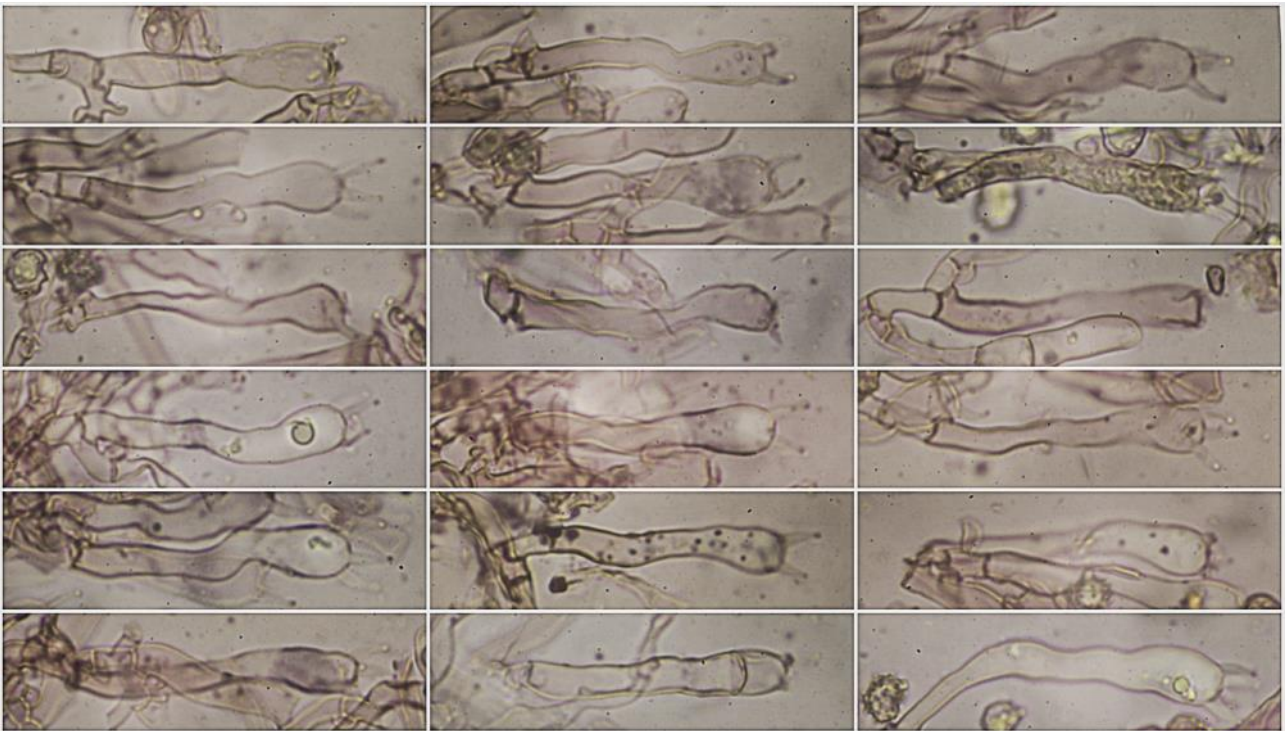
ESPAÑA, Andalucía, Huelva, Almonte, Matalascañas-Parque Dunar, 29SQA1698, 20 m, en madera de *Cytisus grandiflorus*, 13-I-2019, leg. Josué de Esteban, JA: 9656.

Descripción macroscópica:

Basidioma delgado, granuloso, efuso, de color rojo ladrillo, con el margen aracnoide, blanquecino, con ausencia de rizomorfos.

Descripción microscópica:

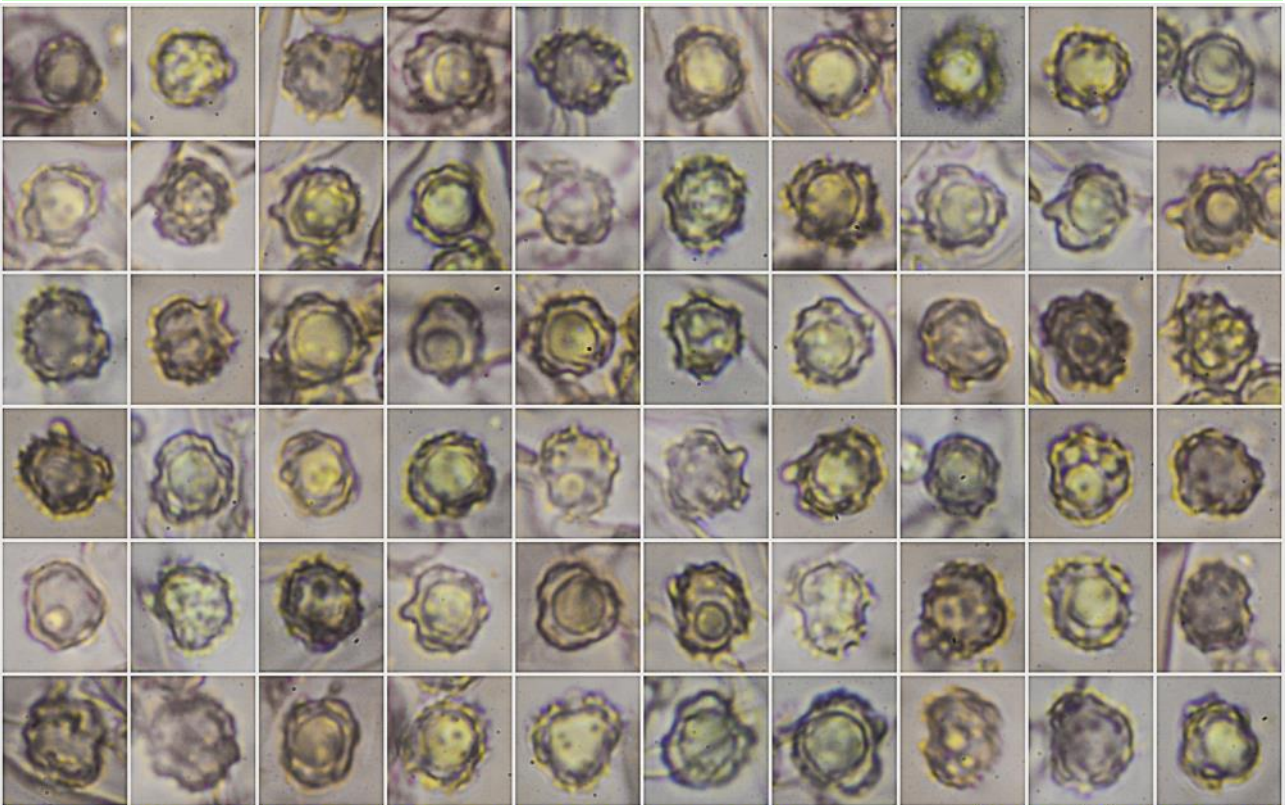
Basidios claviformes, tetraspóricos, con fíbula basal, de $(36,1-38,0-44,9(-55,4) \times (6,3-6,9-8,9(-10,4) \mu\text{m}$; N = 40; Me = $41,6 \times 7,8 \mu\text{m}$. **Basidiosporas** globosas a subglobosas, hialinas, apiculadas, gutuladas, lobuladas, de $(5,5-6,2-7,4(-7,9) \times (5,0-5,7-6,7(-7,4) \mu\text{m}$; Q = 1,0-1,2(-1,3); N = 104; V = $(72-108-169(-219) \mu\text{m}^3$; Me = $6,8 \times 6,3 \mu\text{m}$; Qe = 1,1; Ve = $142 \mu\text{m}^3$. **Cistidios** no observados. **Sistema hifal** monomítico, con hifas septadas, fibuladas, con algunas incrustaciones no cristalíferas.



Basidios Rojo Congo SDS
 (36,1-)38,0-44,9(-55,4) × (6,3-)6,9-8,9(-10,4) µm; N = 40; Me = 41,6 × 7,8 µm

20 µm

A. Basidios.

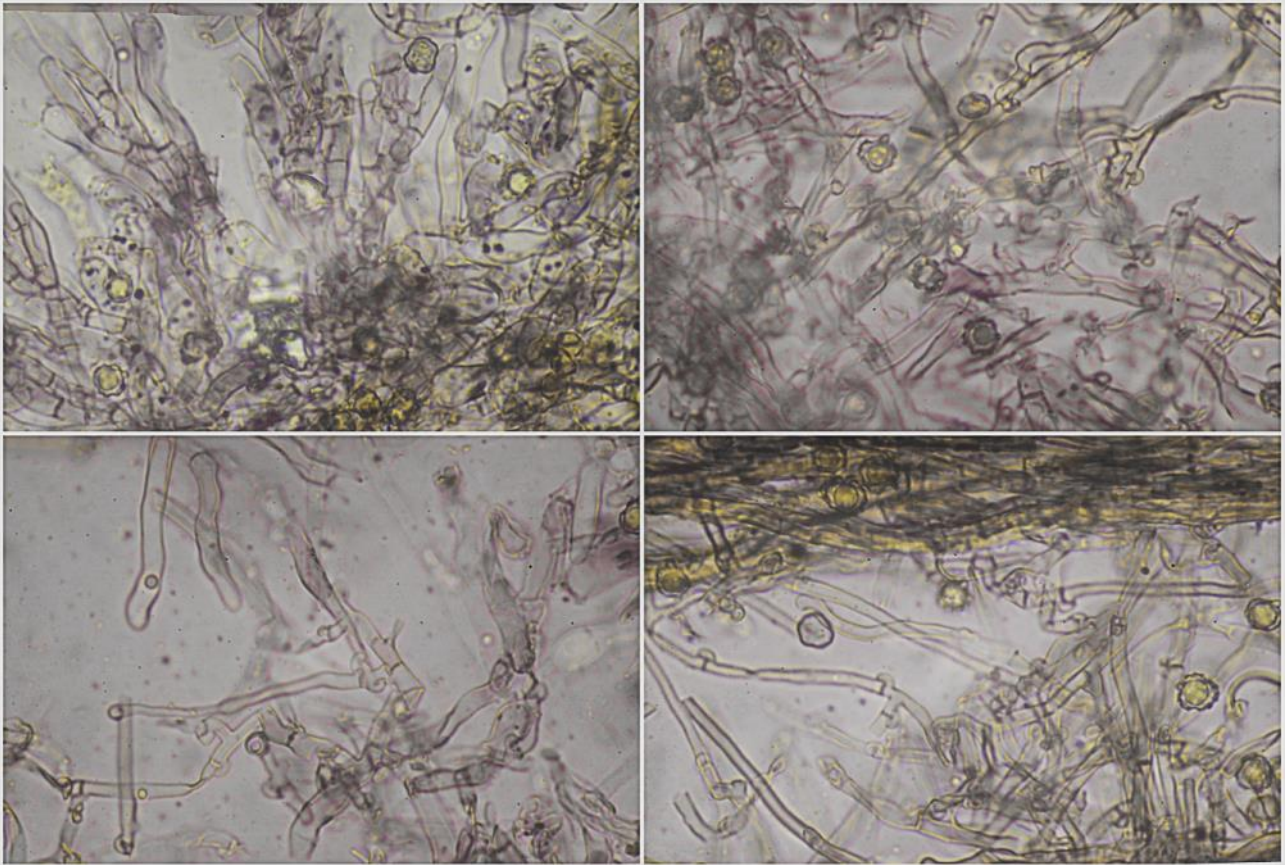


(5,5-)6,2-7,4(-7,9) × (5,0-)5,7-6,7(-7,4) µm; Q = 1,0-1,2(-1,3); N = 104
 V = (72-)108-169(-219) µm³; Me = 6,8 × 6,3 µm; Qe = 1,1; Ve = 142 µm³ (sin ornamentación)

Esporas Rojo Congo SDS

10 µm

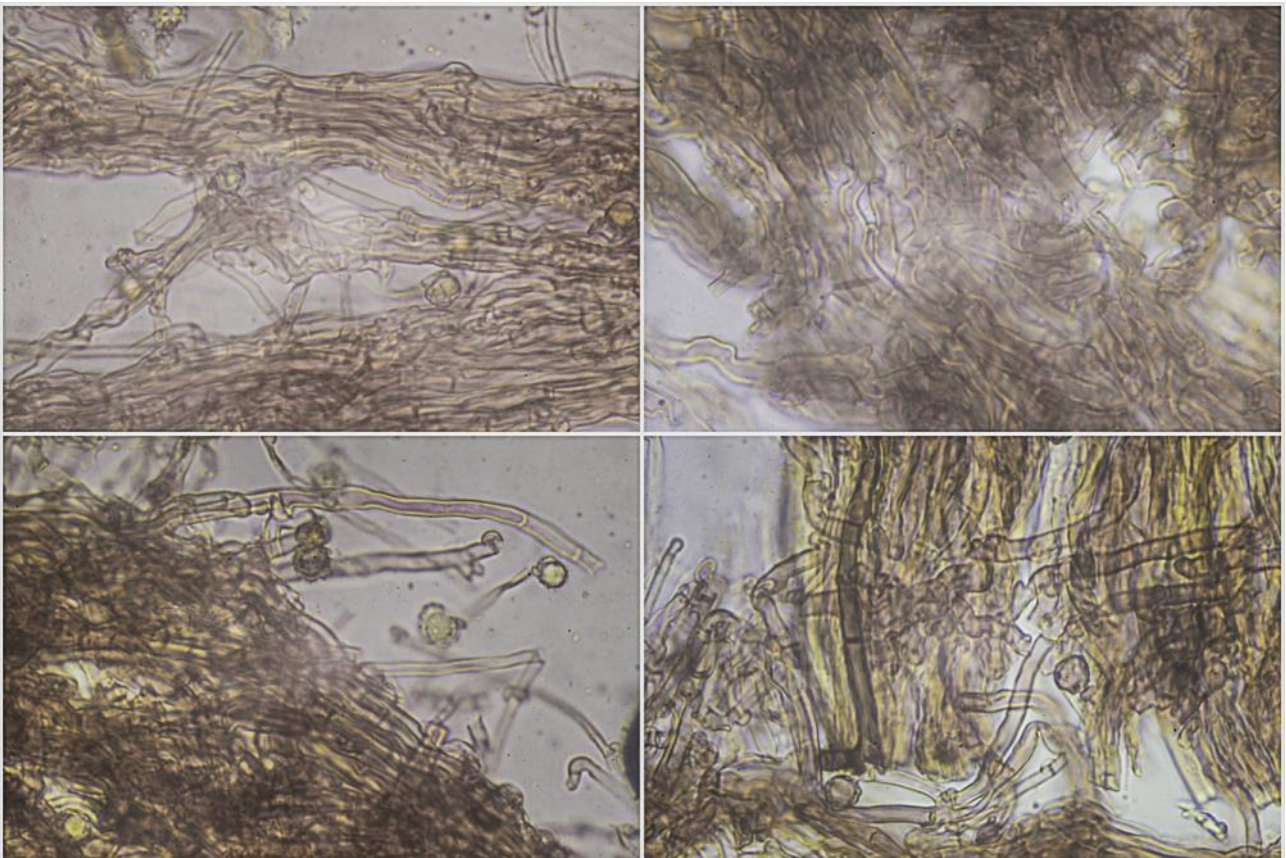
B. Esporas.



Sistema Hifal Rojo Congo SDS

50 μm

C. Sistema Hifal.



Subículo Rojo Congo SDS

50 μm

D. Subículo.

Observaciones

Se llega a esta especie con las claves de CORFIXEN & al. (1997: 302), por ausencia de cistidios, basidios con largo inferior a 60-90 μm y presencia de fíbulas en la base, himenio granuloso, sistema hifal monomítico, esporas con diám. mayor de 4-6,5(-7,5) μm , sin depresión lateral y lobuladas. *Tomentella bryophila* (Pers.) M.J. Larsen tiene esporas claramente equinuladas, no lobuladas (CORFIXEN & al., 1997: 302).

Especie recolectada y determinada por Josué de Esteban como *Tomentella bryophila*, a quien agradecemos sus fotos y comentarios.

Otras descripciones y fotografías

- CORFIXEN P., F.E. ECKBLAD, N. HALLENBERG, E.B. HANSEN $\frac{\text{†}}{\text{†}}$, L. HARMSEN $\frac{\text{†}}{\text{†}}$, K. HAUERSLEV, K. HOILAND, M. JEPSON, A. KÄÄRIK, L. KERS, H. KANUDSEN, M. LANGE, J.A. NANNFELDT $\frac{\text{†}}{\text{†}}$, T. NIEMELÄ, O. PERSSON, J.H. PETERSEN, P. ROBERTS, A. STRID, S. SUNHEDE, A.E. TORKELSEN, T. ULVINEN & J. VESTERHOLT (1997) *Heterobasidioid, Aphyllophoroid and Gasteromycetoid Basidiomycetes. Nordic Macro-mycetes Vol. 3.* Nordswamp. Copenhagen. Pág. 302.

Salvo indicación en contrario, las fotos están realizadas por Demetrio Merino.