

Russula heterophylla

(Fr.) Fr., *Epicr. syst. mycol.* (Upsaliae): 352 (1838) [1836-1838]



Russulaceae, Russulales, Incertae sedis, Agaricomycetes, Agaricomycotina, Basidiomycota, Fungi

Sinónimos homotípicos:

Agaricus furcatus & *heterophyllus* Fr., *Syst. mycol.* (Lundae) 1: 59 (1821)
Russula heterophylla var. *galochroa* (Fr.) Fr., *Epicr. syst. mycol.* (Upsaliae): 352 (1838) [1836-1838]
Russula furcata var. *heterophylla* (Fr.) P. Kumm., *Führ. Pilzk.* (Zerbst): 102 (1871)
Russula heterophylla * *galochroa* (Fr.) P. Karst., *Bidr. Känn. Finl. Nat. Folk* 32: 207 (1879)
Agaricus heterophyllus (Fr.) Mussat, in Saccardo, *Syll. fung.* (Abellini) 15: 23 (1901)
Russula heterophylla f. *galochroa* (Fr.) Singer, *Z. Pilzk.* 2(1): 5 (1923)

Material estudiado:

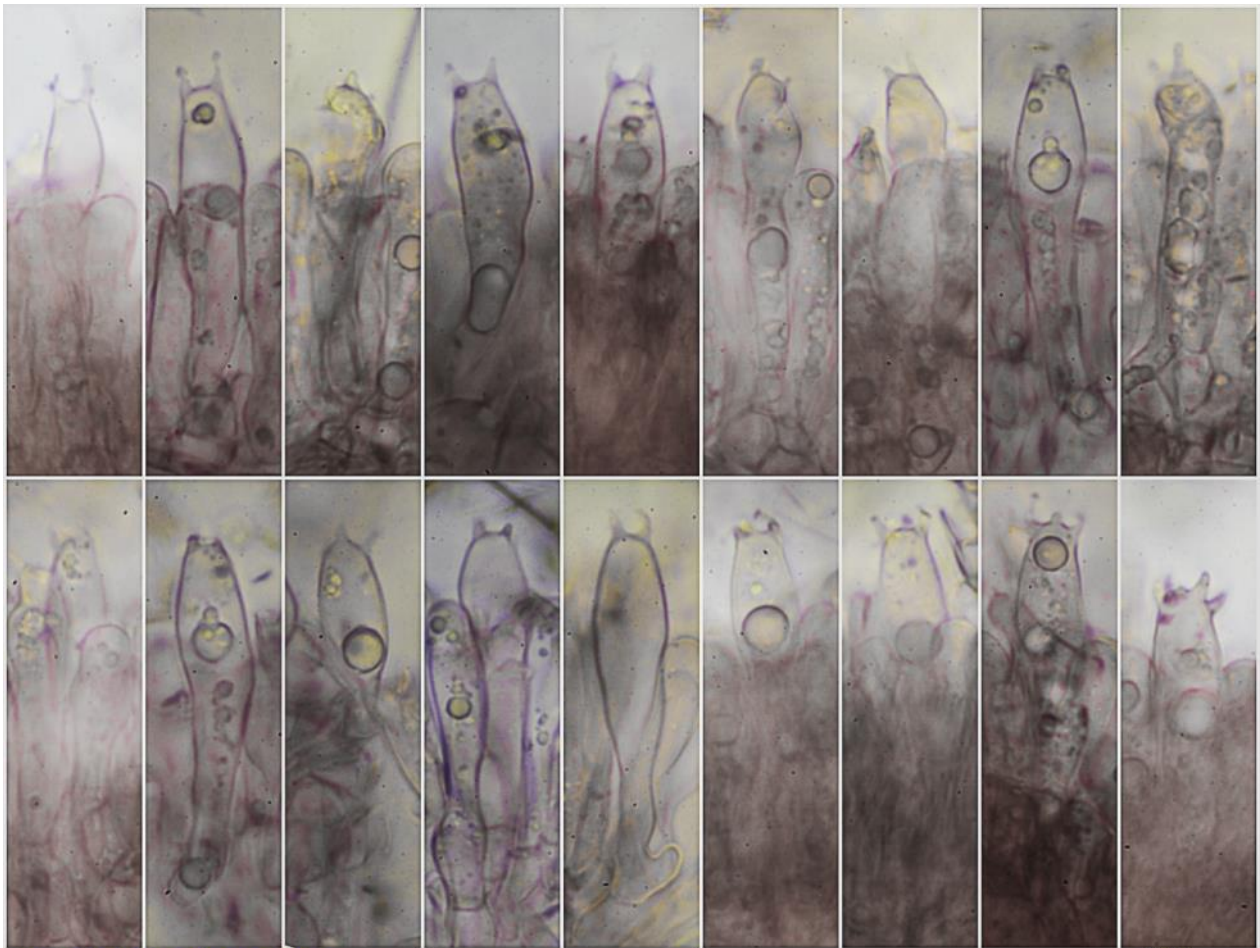
ESPAÑA, Andalucía, Jaén, Hornos, Área Recreativa La Huerta, 30SWH1618, 703 m, en prado cerca de *Quercus faginea* y *Pinus nigra*, 18-VI-2023, leg. Concha Morente, Dianora Estrada, Tomás Illescas y Demetrio Merino, JA-9645.

Descripción macroscópica:

Pileo de 50-84 mm de diám., de hemisférico a infundibuliforme, margen entero, incurvado. **Cutícula** mate, lisa, con predominancia de color verde y tonos oliváceos, grises y ocráceos. **Láminas** adnadas a subdecurrentes, lisas, blancas al principio y crema con tonos amarillentos con la edad, furcadas en la unión con el estípite, arista entera, concolor. **Estípite** de 31-49 x 8-19 mm, cilíndrico, estriado longitudinalmente, de color blanco. **Olor** fúngico débil.

Descripción microscópica:

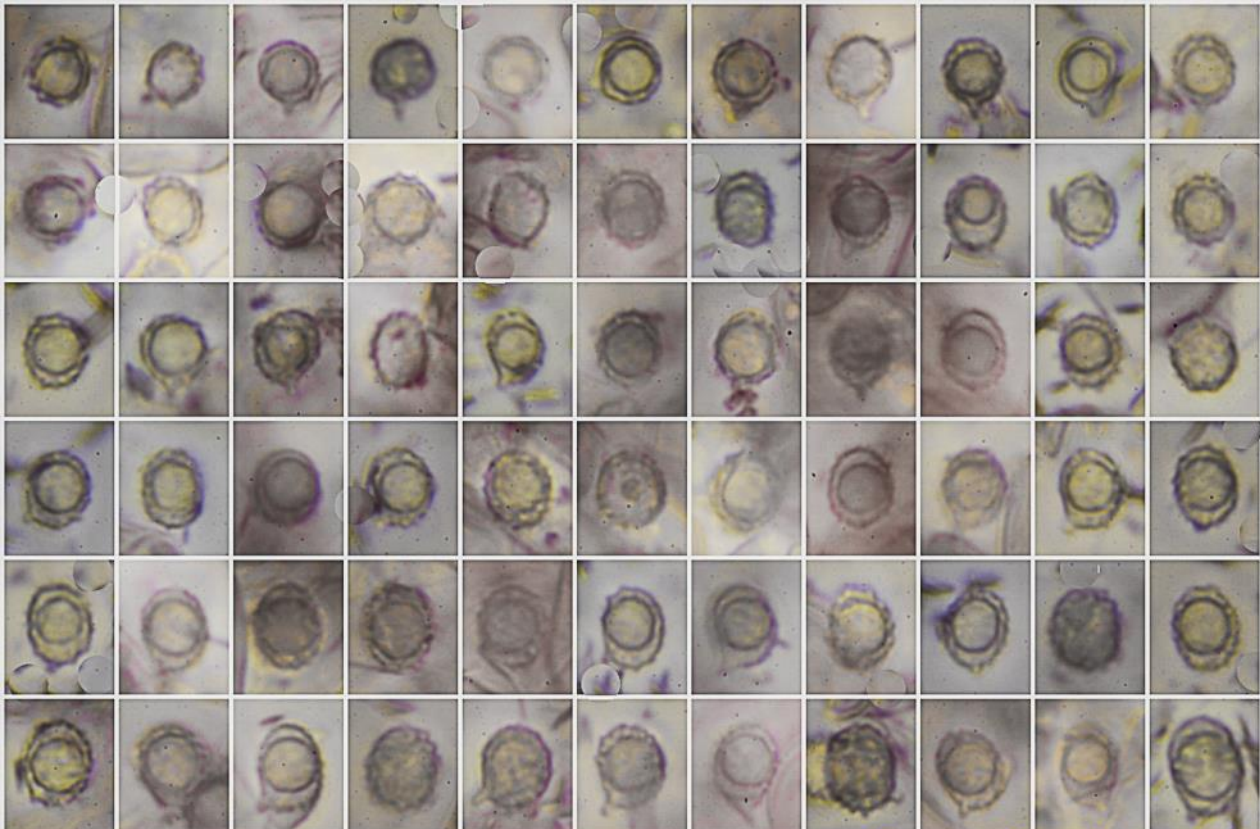
Basidios claviformes, bi-tetraspóricos, sin fíbula basal, de (36,8-)40,2-49,8(-51,6) × (6,5-)7,4-10,3(-11,0) µm; N = 43; Me = 44,5 × 8,8 µm. **Basidiosporas** de globosas a elipsoidales, hialinas, apiculadas, gutuladas, con verrugas no totalmente reticuladas pero sí formando crestas, de (5,5-)6,1-7,8(-9,6) × (4,8-)5,2-6,4(-7,3) µm; Q = (1,0-)1,1-1,3(-1,6); N = 101; V = (79-)91-164(-236) µm³; Me = 7,1 × 5,9 µm; Qe = 1,2; Ve = 129 µm³. **Cistidios himeniales** fusiformes, algunos mucronados, de (60,6-)64,9-80,6(-96,9) × (8,6-)10,5-12,9(-16,7) µm; N = 32; Me = 72,0 × 11,6 µm. **Pileipellis** de hifas subuladas, ramificadas, con terminaciones apuntadas, acompañadas de pileocistidios claviformes y pelos apuntados y de paredes gruesas. **Fíbulas** ausentes en todas las estructuras.



Basidios Rojo Congo SDS
 $(36,8-40,2-49,8(-51,6)) \times (6,5-7,4-10,3(-11,0)) \mu\text{m}$; N = 43; Me = $44,5 \times 8,8 \mu\text{m}$

20 μm

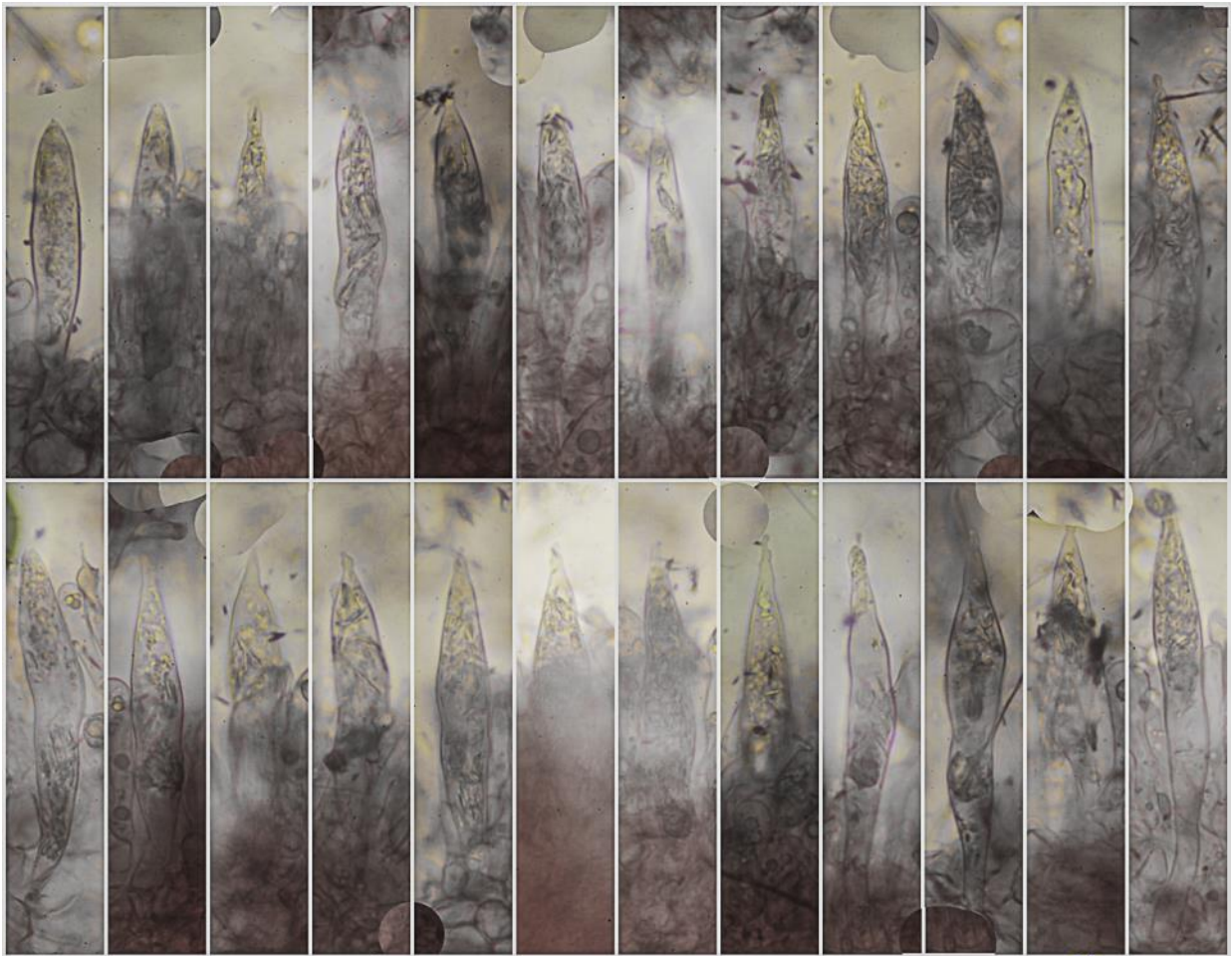
A. Basidios.



$(5,5-6,1-7,8(-9,6)) \times (4,8-5,2-6,4(-7,3)) \mu\text{m}$; Q = $(1,0-1,1-1,3(-1,6))$; N = 101
V = $(79-91-164(-236)) \mu\text{m}^3$; Me = $7,1 \times 5,9 \mu\text{m}$; Qe = 1,2; Ve = $129 \mu\text{m}^3$

Esporas Rojo Congo SDS
10 μm

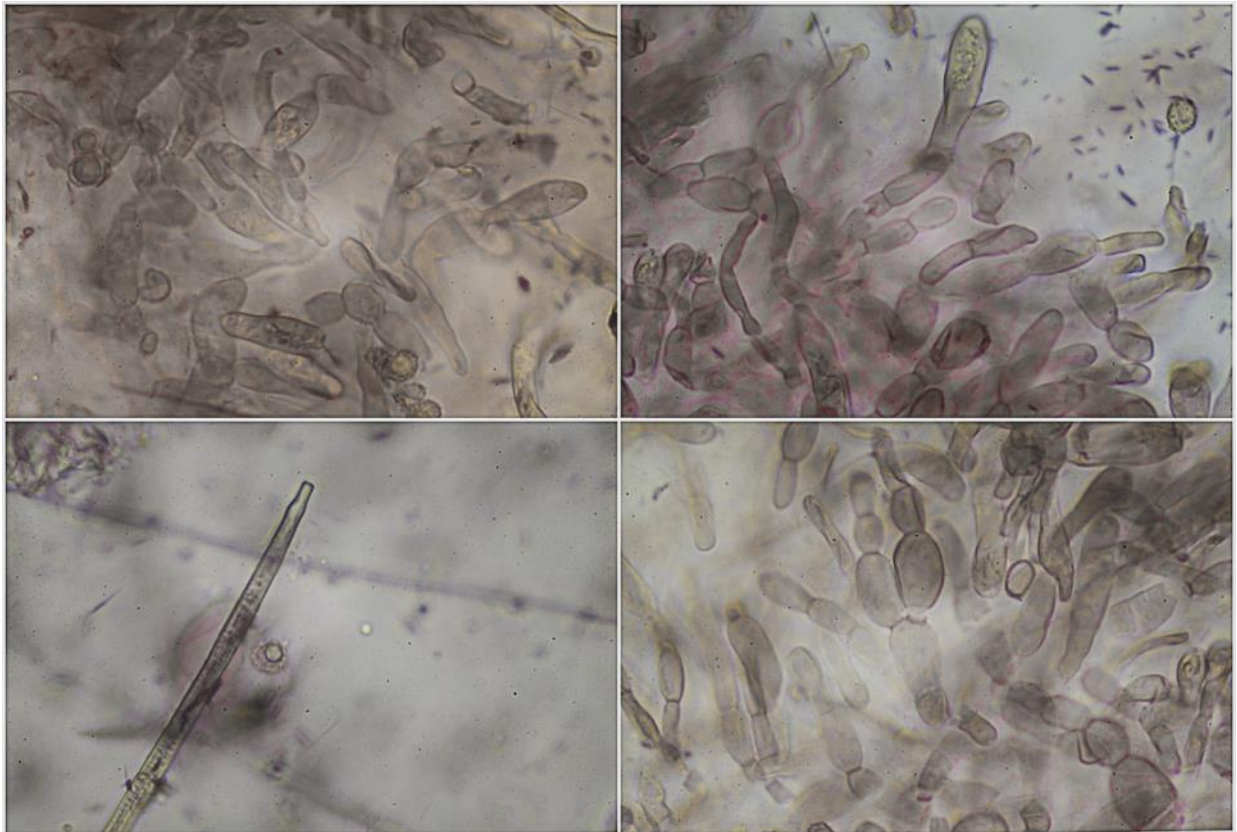
B. Esporas.



Cistidios Laminares Rojo Congo SDS
 (60,6-)64,9-80,6(-96,9) × (8,6-)10,5-12,9(-16,7) μm; N = 32; Me = 72,0 × 11,6 μm

50 μm

C. Cistidios.



Pileipellis Rojo Congo SDS

20 μm

D. Pileipellis.

Observaciones

Muy parecida a *Russula cyanoxantha* (Schaeff.) Fr. de la que se separa por la clara diferencia de sus elementos microscópicos: en *R. cyanoxantha* esporas más globosas, con $Q = 1,1-1,2$, cistidios himeniales algunos con terminaciones diverticuladas y elementos cuticulares totalmente diferentes, careciendo de setas (KRÄNZLIN, 2004: 186).

Otras descripciones y fotografías

- KRÄNZLIN F. (2004). *Fungi of Switzerland Vol. 6. Russulaceae*. Mykologia Lucern. Pág. 186.

Salvo indicación en contrario, las fotos están realizadas por Demetrio Merino.