

Naucoria fellea

(J. Favre) Raithelh., *Metrodiana* 7(1-2): 53 (1978)



Hymenogastraceae, Agaricales, Agaricomycetidae, Agaricomycetes, Agaricomycotina, Basidiomycota, Fungi

Sinónimos homotípicos:

Alnicola scolecina var. *fellea* J. Favre, *Beitr. Kryptfl. Schweiz* 10(no. 3): 214 (1948)

Material estudiado:

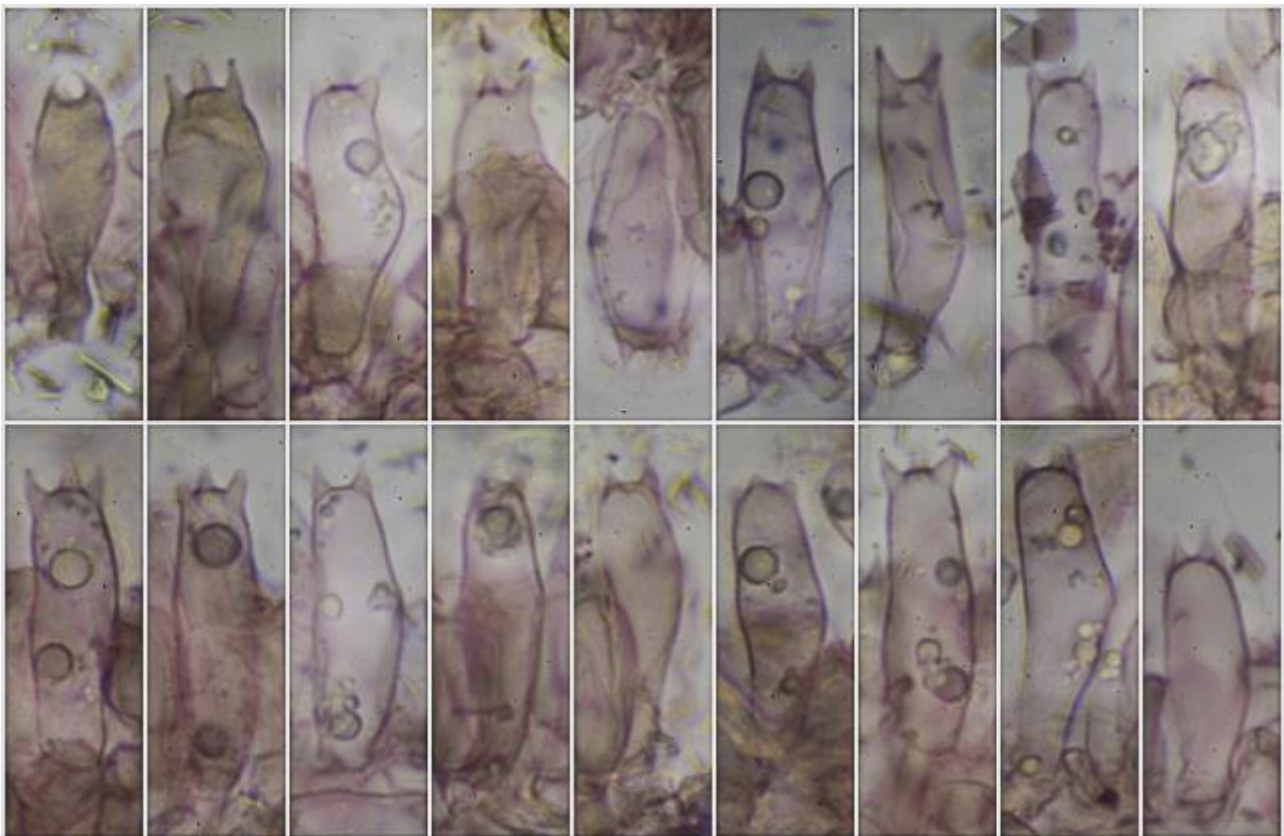
ESPAÑA, Galicia, Pontevedra, Campo Lameiro, Área recreativa Lodeiro, 29TNH3709, 214 m, en suelo entre musgo en orilla de río bajo *Alnus* sp. y *Betula* sp., 6-VI-2023, leg. Dianora Estrada y Demetrio Merino, JA: 9637.

Descripción macroscópica:

Pileo de 6-18 mm de diám., de hemisférico a aplanado, con mamelón obtuso, margen entero. **Cutícula** lisa, mate, de color marrón rojizo a ocre anaranjado, margen blanquecino. **Láminas** de crema ocráceo a marrón ocráceo, anchas, ampliamente adnadas, arista entera, blanquecina. **Estípite** de 9-22 x 1-3 mm de diám., cilíndrico, a veces ensanchado en el ápice, de color marrón ocráceo, cubierto de fibrillas blanquecinas, pruinoso en el ápice. **Olor** herbáceo y sabor amargo.

Descripción microscópica:

Basidios cilíndricos a claviformes, algunos ventrudos, tetraspóricos, fibulados, de $(22,4-24,9-30,9(-32,6) \times (6,5-7,5-9,4(-10,7) \mu\text{m}$; N = 44; Me = $27,7 \times 8,5 \mu\text{m}$. **Esporas** amigdaliformes, apiculadas, finamente verrucosas, de $(8,6-9,4-11,0(-13,1) \times (4,6-5,2-6,2(-7,1) \mu\text{m}$; Q = $(1,5-1,6-1,9(-2,1)$; N = 114; V = $(107-141-212(-349) \mu\text{m}^3$; Me = $10,1 \times 5,7 \mu\text{m}$; Qe = 1,8; Ve = $173 \mu\text{m}^3$. **Queilocistidios** lageniformes a subulados, no capitados, de $(29,1-30,9-48,5(-50,0) \times (4,8-4,9-8,2(-9,1) \mu\text{m}$; N = 20; Me = $38,2 \times 6,8 \mu\text{m}$. **Pileipellis** constituida por hifas globulosas a ovoidales, con presencia de pileocistidios fusiformes. **Caulopellis** con presencia de caulocistidios subulados, no capitados. **Fibulas** presentes en todas las estructuras.

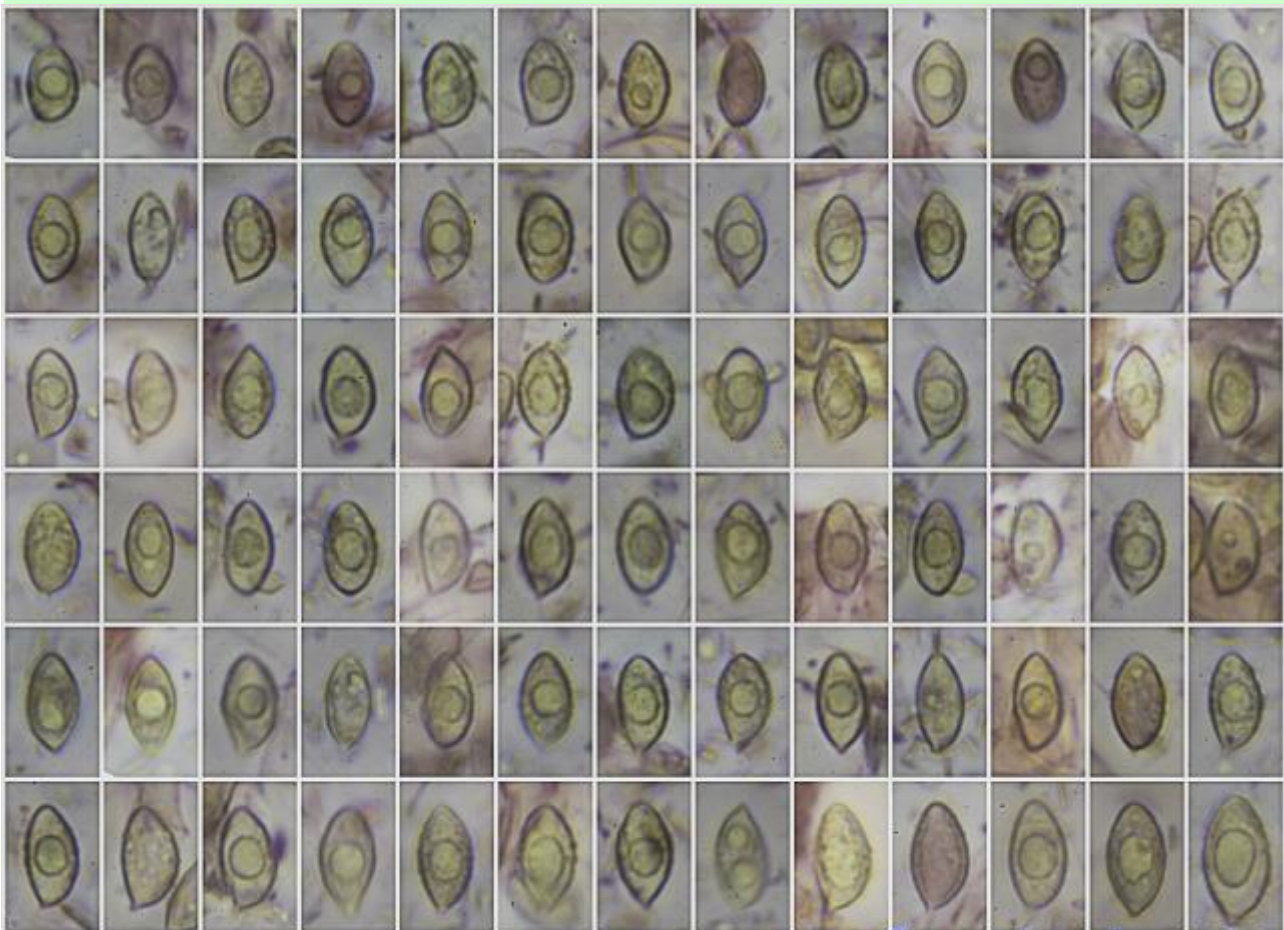


Basidios Rojo Congo SDS

(22,4-)24,9-30,9(-32,6) × (6,5-)7,5-9,4(-10,7) μm; N = 44; Me = 27,7 × 8,5 μm

20 μm

A. Basidios.

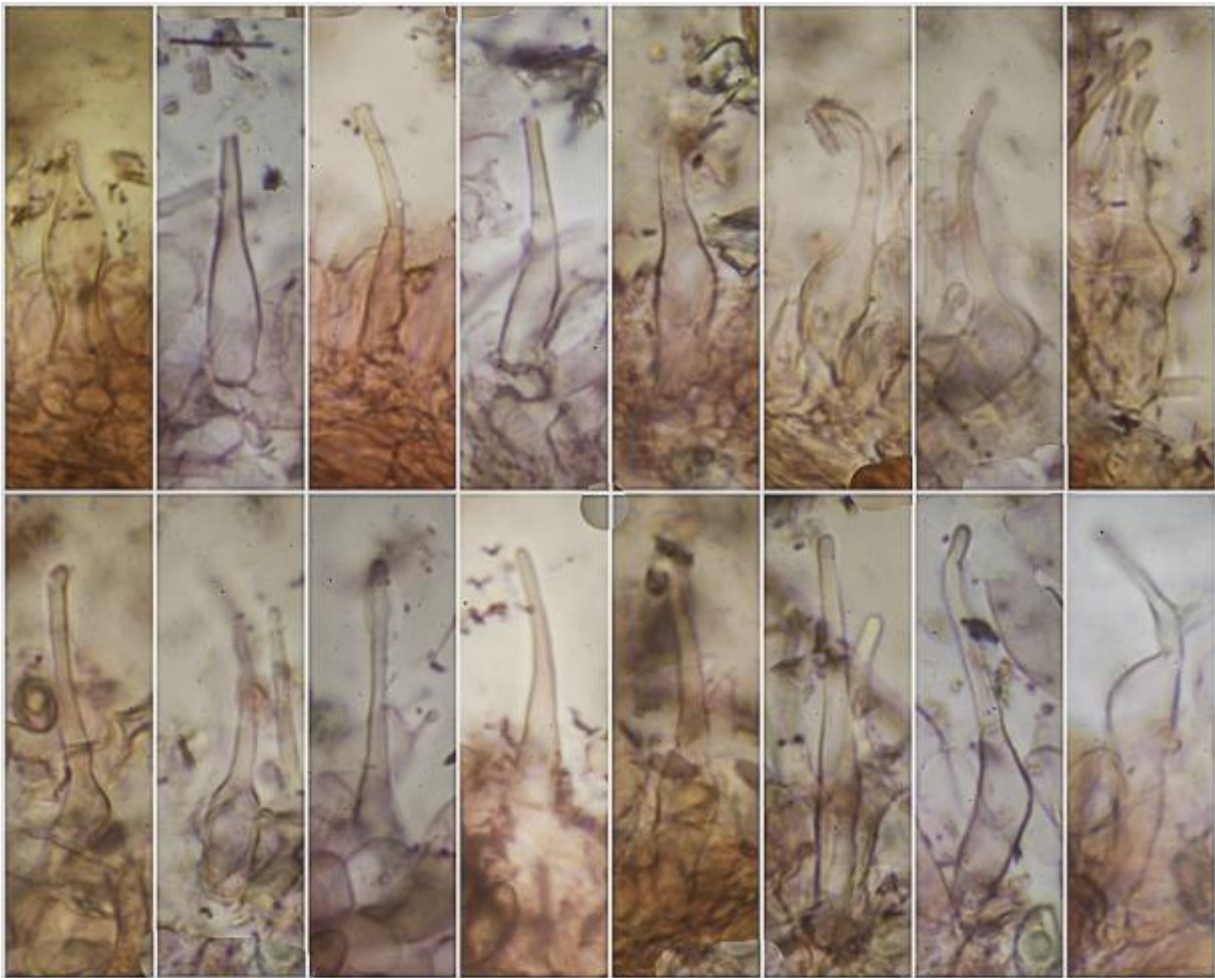


(8,6-)9,4-11,0(-13,1) × (4,6-)5,2-6,2(-7,1) μm; Q = (1,5-)1,6-1,9(-2,1); N = 114
 V = (107-)141-212(-349) μm³; Me = 10,1 × 5,7 μm; Qe = 1,8; Ve = 173 μm³

Esporas Rojo Congo SDS

20 μm

B. Esporas.



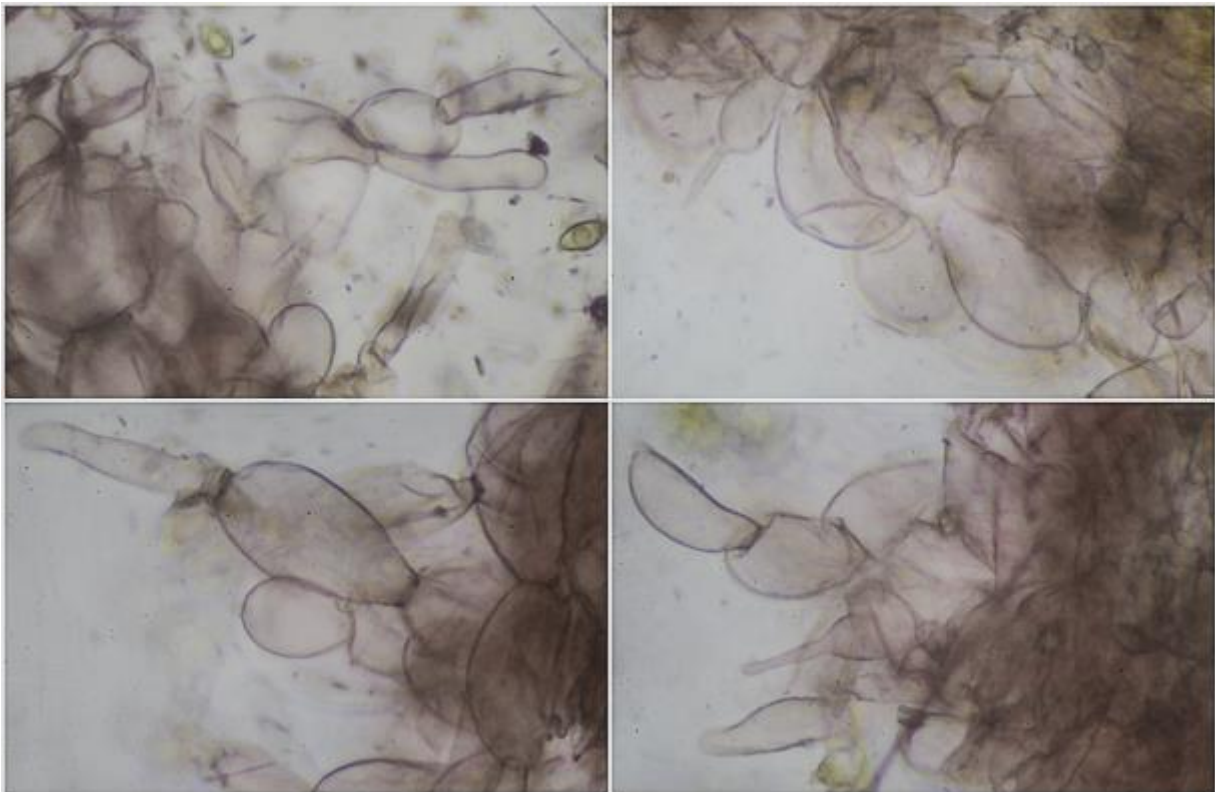
Queilocistidios Rojo Congo SDS

(29,1-30,9-48,5(-50,0) × (4,8-4,9-8,2(-9,1) μm; N = 20; Me = 38,2 × 6,8 μm

20 μm



C. Queilocistidios.

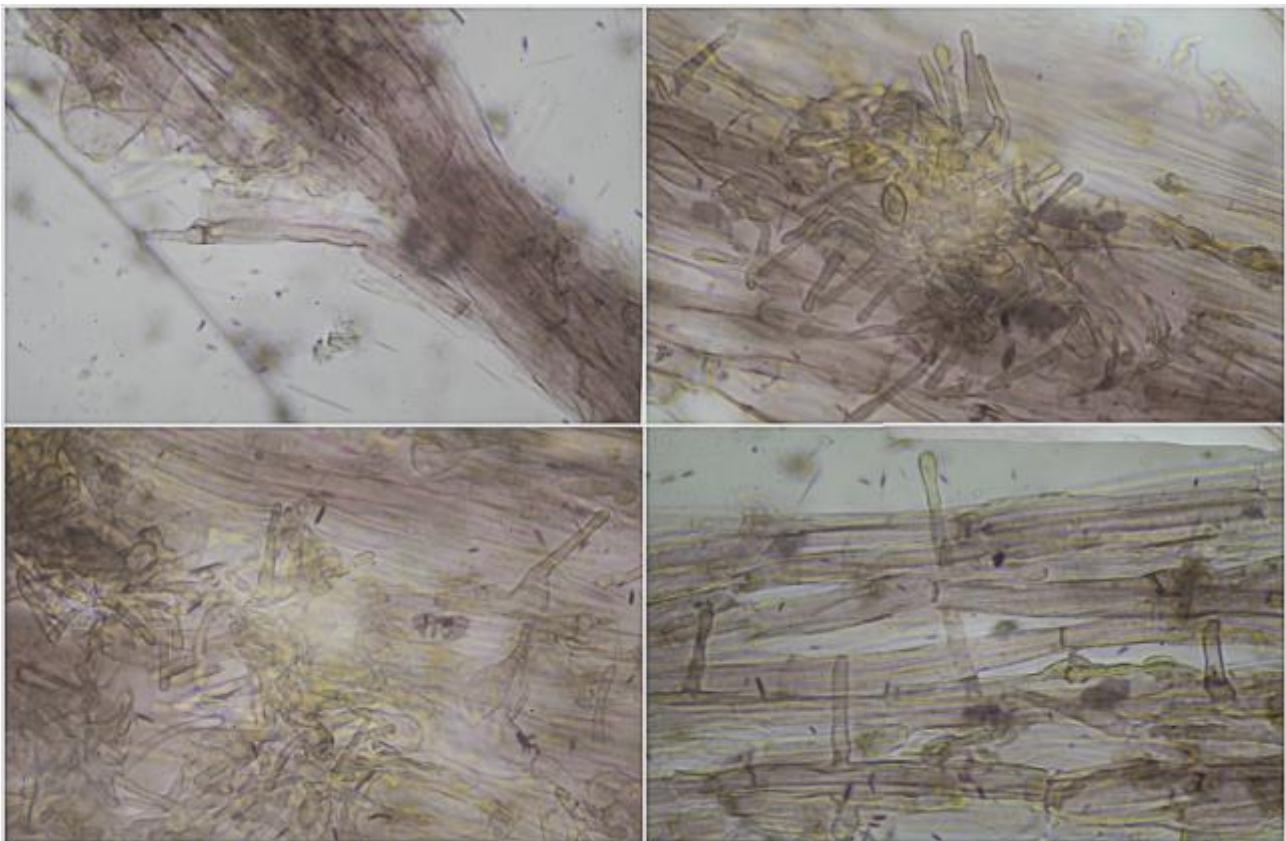


Pileipellis Rojo Congo SDS

20 μm



D. Pileipellis.



Caulopellis Rojo Congo SDS

20 μ m

E. Caulopellis.

Observaciones

Muy parecida a *Naucoria scolecina* (Fr.) Quél. (= *Alnicola scolecina* (Fr.) Romagn.) que se diferencia por tener el pileo de color marrón oscuro con disco casi negro, contexto dulce o muy poco amargo y queilocistidios capitados (BREITENBACH & KRÄNZLIN, 2000: pp 128 como *Alnicola fellea*)

Otras descripciones y fotografías

- BREITENBACH J. & F. KRÄNZLIN (2000). *Fungi of Switzerland Vol. 5. Champignons à lames 3ème partie*. Mykologia Lucern. Pág. 128 (como *Alnicola fellea*).

Salvo indicación en contrario, las fotos están realizadas por Demetrio Merino.