

Lactarius acerrimus

Britzelm., *Botan. Zbl.* 54(4): 98 (1893)



Russulaceae, Russulales, Incertae sedis, Agaricomycetes, Agaricomycotina, Basidiomycota, Fungi

Sinónimos homotípicos:

Lactifluus acerrimus (Britzelm.) Kuntze, *Revis. gen. pl.* (Leipzig) 3(3): 489 (1898)

Material estudiado:

ESPAÑA, Andalucía, Jaén, La Iruela, Urbanización El Chaparral, 30SWH0803, 741 m, bajo *Quercus faginea* y cerca de *Pinus nigra*, 18-VI-2023, leg. Concha Morente, Dianora Estrada, Tomás Illescas y Demetrio Merino, JA-9649.

Descripción macroscópica:

Pileo de 55-109 mm de diám., de convexo a aplanado, finalmente umbilicado, ligeramente zonado en la proximidad del margen, margen ondulado, incurvado. **Cutícula** mate, viscosa, de color amarillo ocráceo. **Láminas** adnadas a subdecurrentes, furcadas en la unión con el estípite, de color crema a ocráceo pálido en la madurez, arista entera, concolor. **Estípite** de 28-33 x 12-17 mm, cilíndrico, atenuado en la base, blanco, pruinoso. **Látex** de color blanco, inmutable, escaso. **Olor** agradable, afrutado.

Descripción microscópica:

Basidios claviformes, mono-bispóricos, sin fíbula basal, de $(43,2-45,2-54,5(-60,4) \times (7,9-8,7-12,3(-13,1) \mu\text{m}$; N = 38; Me = 49,9 x 10,6 μm . **Basidiosporas** globosas a subglobosas, algunas elipsoidales, verrucosas, llegando a formar crestas y algún retículo, hialinas, apiculadas, gutuladas, de $(8,6-9,7-11,9(-13,2) \times (8,1-9,1-10,6(-12,7) \mu\text{m}$; Q = 1,0-1,2(-1,4); N = 113; V = (310-427-685(-1.105) μm^3 ; Me = 10,8 x 9,8 μm ; Qe = 1,1; Ve = 555 μm^3 . **Cistidios himeniales** cilíndrico fusiformes, algunos mucronados, los pleurocistidios similares pero algo más largos que los queilocistidios, de $(43,4-46,3-55,4(-63,6) \times (7,1-8,3-12,5(-13,8) \mu\text{m}$; N = 44; Me = 51,6 x 10,7 μm . **Pileipellis** gelificada, de hifas intrincadas. **Fíbulas** ausentes en todas las estructuras.

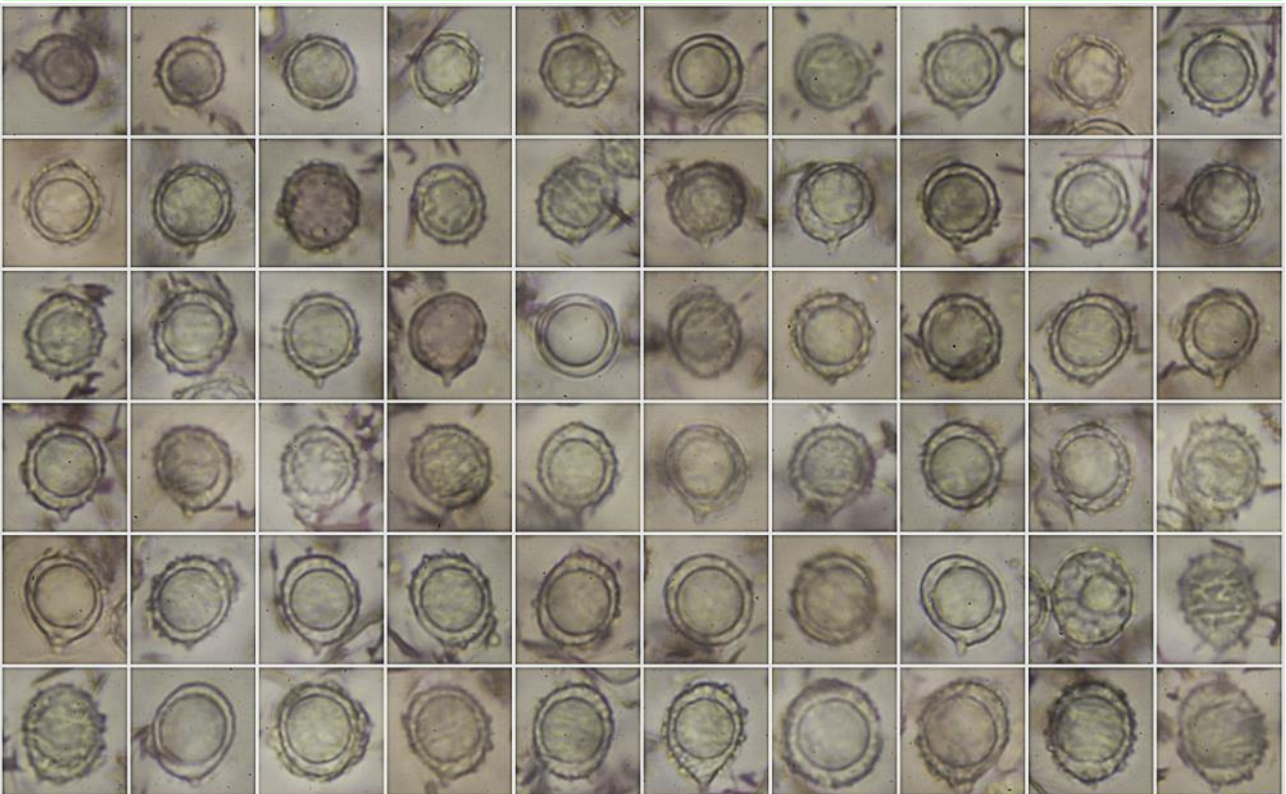


Basidios Rojo Congo SDS

(43,2-)-45,2-54,5(-60,4) × (7,9-)-8,7-12,3(-13,1) μm; N = 38; Me = 49,9 × 10,6 μm

20 μm

A. Basidios.



(8,6-)-9,7-11,9(-13,2) × (8,1-)-9,1-10,6(-12,7) μm; Q = 1,0-1,2(-1,4); N = 113
 V = (310-)-427-685(-1.105) μm³; Me = 10,8 × 9,8 μm; Qe = 1,1; Ve = 555 μm³

Esporas Rojo Congo SDS

20 μm

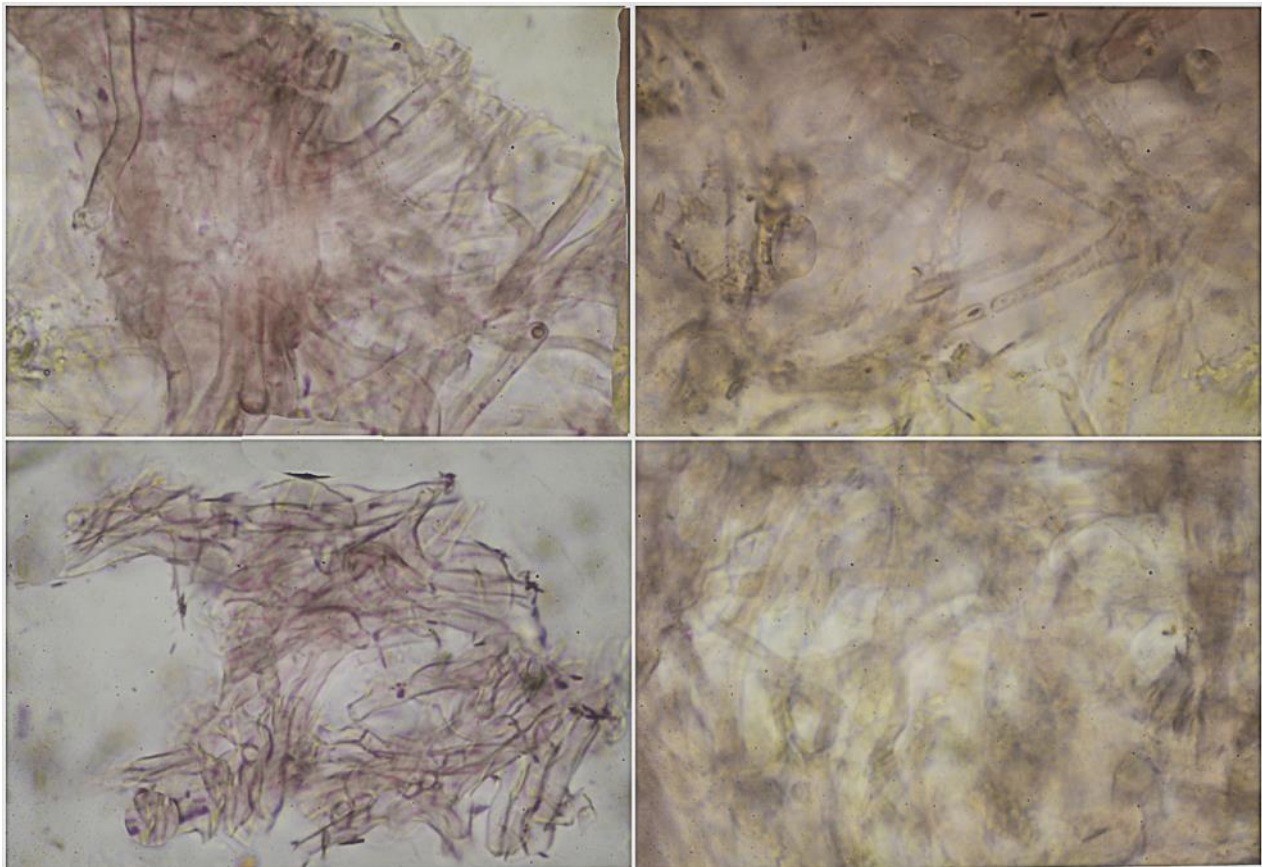
B. Esporas.



Cistidios Himeriales Rojo Congo SDS
 (43,4-46,3-55,4(-63,6) × (7,1-)8,3-12,5(-13,8) μm; N = 44; Me = 51,6 × 10,7 μm

20 μm

C. Cistidios.



Pileipellis Rojo Congo SDS

50 μm

D. Pileipellis.

Observaciones

Lactarius chrysorrheus Fr. y *L. zonarius* (Bull.) Fr. son parecidos, pero ambos tienen basidios tetraspóricos, esporas más pequeñas y el primero de ellos látex amarilleante. *L. zonarioides* Kühner & Romagn. y *L. porninsis* Rolland están asociados a coníferas (presentes en el lugar de nuestra recolecta) pero se diferencian por tener también basidios tetraspóricos y esporas más pequeñas (KRÄNZLIN, 2004: 42).

Otras descripciones y fotografías

- KRÄNZLIN F. (2004). *Fungi of Switzerland Vol. 6. Russulaceae*. Mykologia Lucern. Pág. 42.

Salvo indicación en contrario, las fotos están realizadas por Demetrio Merino.