

# *Laccaria bicolor*

(Maire) P.D. Orton, *Trans. Br. mycol. Soc.* 43(2): 280 (1960)



*Hydnangiaceae, Agaricales, Agaricomycetidae, Agaricomycetes, Agaricomycotina, Basidiomycota, Fungi*

## Sinónimos homotípicos:

*Laccaria laccata* var. *bicolor* Maire, *Publ. Inst. Bot. Barcelona* 3(no. 4): 84 (1937)

*Laccaria proxima* var. *bicolor* (Maire) Kühner & Romagn., *Fl. Analyt. Champ. Supér.* (Paris): 131 (1953)

## Material estudiado:

ESPAÑA, Andalucía, Jaén, Orcera, Cortijo Montesinos, 30SWH3436, 1.242 m, en suelo bajo *Quercus pyrenaica*, 17-VI-2023, leg. Concha Morente, Dianora Estrada, Tomás Illescas y Demetrio Merino, JA-9640.

## Descripción macroscópica:

**Pileo** de 16-23 mm de diám., de hemisférico a convexo, finalmente extendido, umbilicado, con margen incurvado, finalmente crenado. **Cutícula** fibrillosa, escamosa, cubierta de pequeños gránulos blanquecinos, de color carne con tonos rosados ocráceos con humedad y sin tonos rosados en seco. **Láminas** ampliamente adnadas a subdecurrentes, distantes, de color gris rosáceo con tonos liláceos, con la arista entera, concolor. **Estipite** de 26-58 x 3 mm, cilíndrico, estriado y fibrilloso longitudinalmente, con gránulos blanquecinos en la mitad superior, de color gris rosado a marrón carne, con la base cubierta de un tomento de color liláceo pálido a violeta. **Olor** fúngico.

## Descripción microscópica:

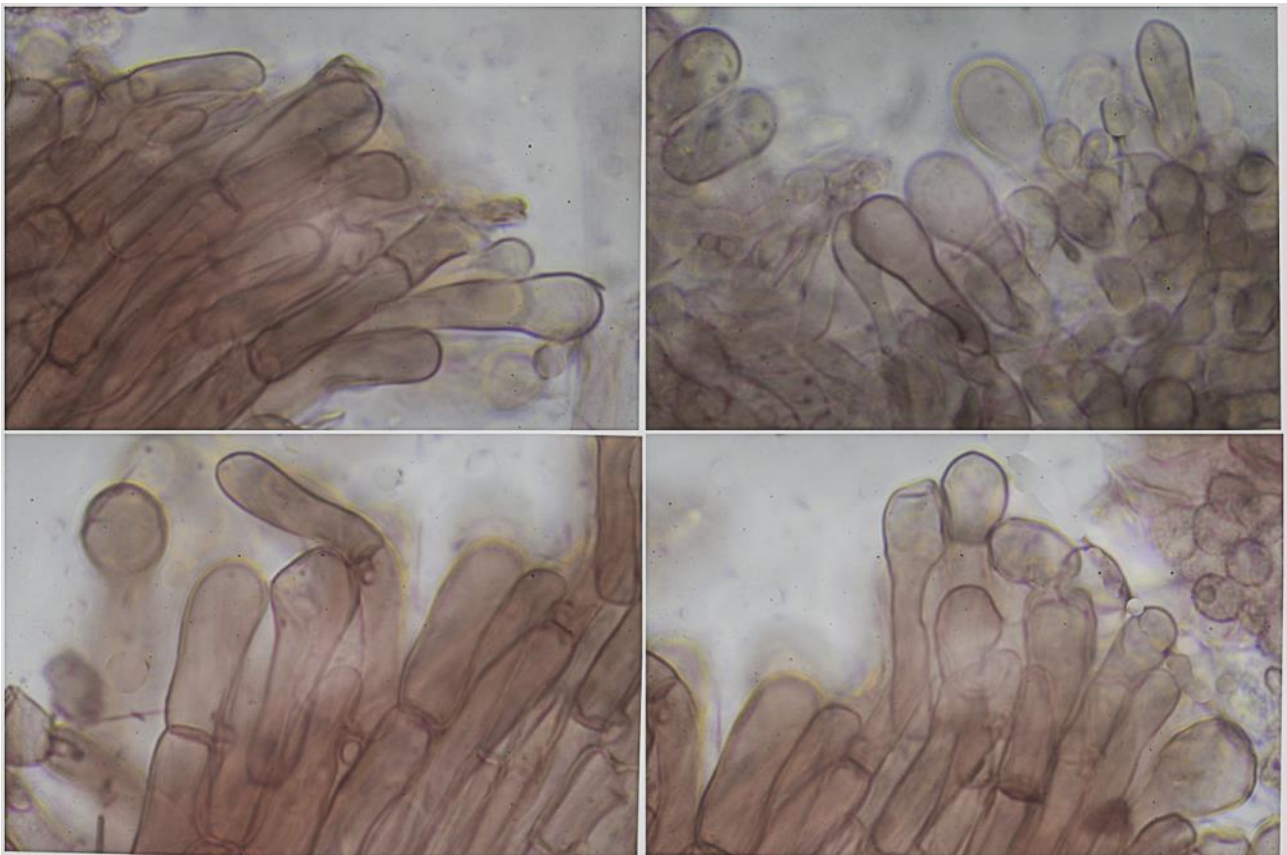
**Basidios** claviformes, tetraspóricos, con fibula basal, de (24,7-)27,1-34,8(-38,4) × (7,2-)8,2-11,6(-12,4) μm; N = 47; Me = 30,6 × 9,4 μm. **Basidiosporas** de globosas a subglobosas, cubiertas de finas espinas, hialinas, apiculadas, gutuladas, de (5,9-)6,9-8,3(-8,6) × (5,2-)5,9-7,4(-7,8) μm; Q = 1,0-1,3(-1,4); N = 124; V = (86-)125-225(-262) μm<sup>3</sup>; Me = 7,5 × 6,5 μm; Qe = 1,1; Ve = 169 μm<sup>3</sup>. **Cistidios laminares** no observados pero sí células marginales cilíndricas, a veces capitadas. **Pileipellis** de hifas paralelas, pigmentadas, con terminaciones a veces ascendentes, fibuladas. **Fíbulas** presentes en todas las estructuras.



**Basidios Rojo Congo SDS**  
 (24,7-) $27,1-34,8(-38,4)$   $\times$  (7,2-) $8,2-11,6(-12,4)$   $\mu\text{m}$ ; N = 47; Me =  $30,6 \times 9,4 \mu\text{m}$

20  $\mu\text{m}$

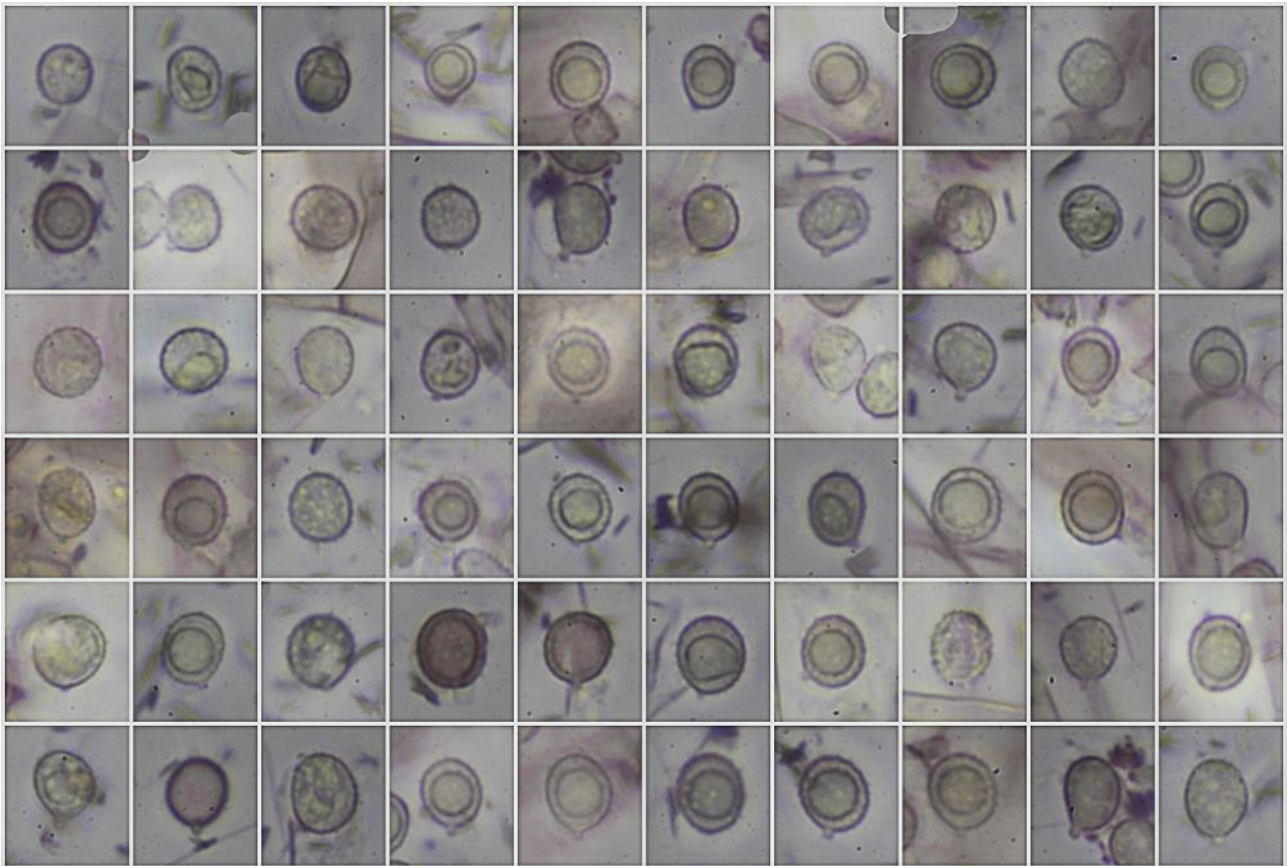
A. Basidios.



**Células Marginales Himenio Rojo Congo SDS**

20  $\mu\text{m}$

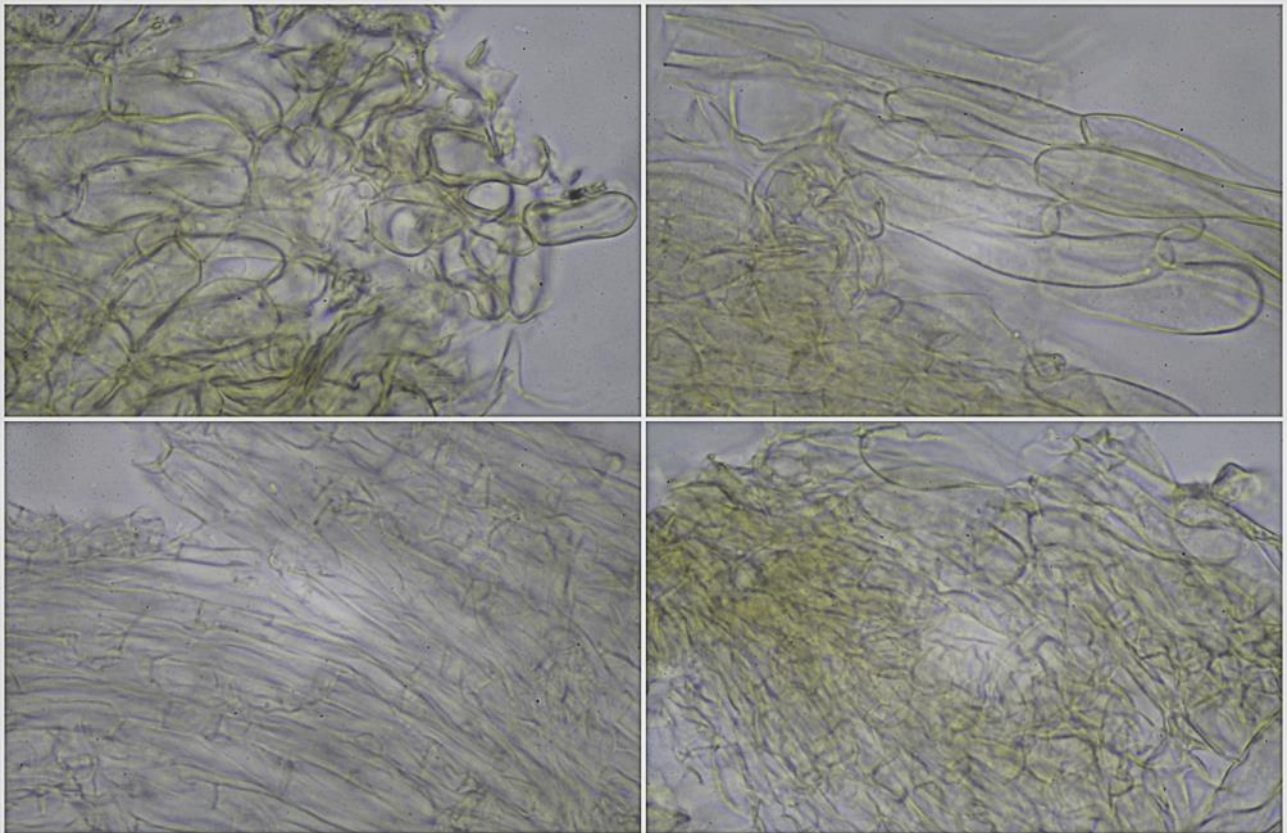
B. Células Marginales Himenio.



(5,9-)-6,9-8,3(-8,6) × (5,2-)-5,9-7,4(-7,8) μm; Q = 1,0-1,3(-1,4); N = 124  
 V = (86-)-125-225(-262) μm<sup>3</sup>; Me = 7,5 × 6,5 μm; Qe = 1,1; Ve = 169 μm<sup>3</sup>

**Esporas Rojo Congo SDS**  
 10 μm

C. Esporas.



**Pileipellis Agua**

50 μm

D. Pileipellis.

## Observaciones

Muy parecida a *Laccaria laccata* (Scop.) Cooke de la que se distingue por su tomento blanquecino con tintes liláceos en la base del estípite y en las láminas (BREITENBACH & KRÄNZLIN, 1991: 202)

## Otras descripciones y fotografías

- BREITENBACH J. & F. KRÄNZLIN (1991). *Fungi of Switzerland Vol. 3. Bolets and agarics 1st. part.* Mykologia Luczern. Pág. 202.

Salvo indicación en contrario, las fotos están realizadas por Demetrio Merino.