

# *Hygrophorus gliocyclus*

Fr., Öfvers. K. Svensk. Vetensk.-Akad. Förhandl. **18**(1): 27 (1861)



*Hygrophoraceae, Agaricales, Agaricomycetidae, Agaricomycetes, Agaricomycotina, Basidiomycota, Fungi*

## Sinónimos homotípicos:

Ninguno.

## Material estudiado:

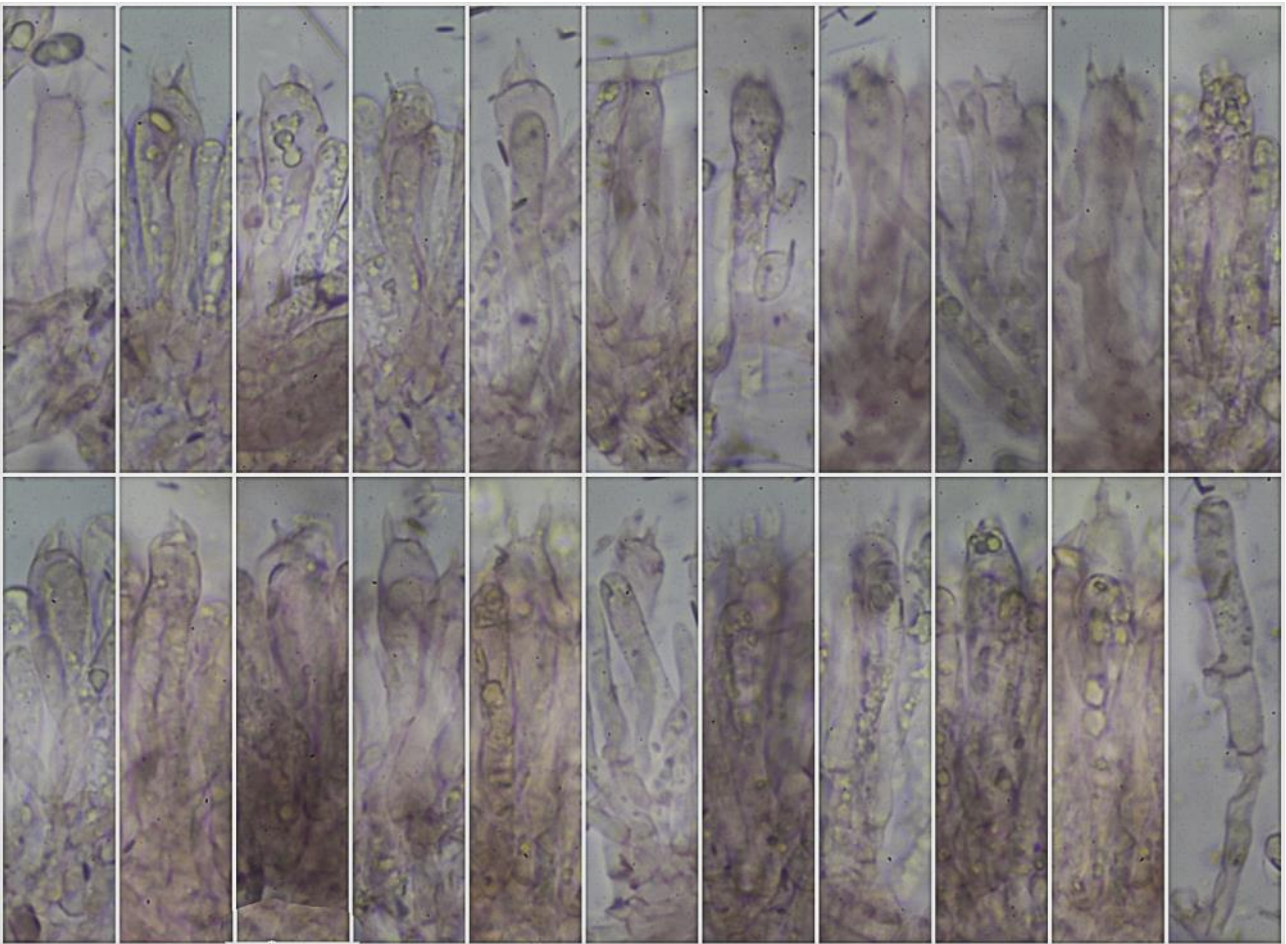
ESPAÑA, Andalucía, Jaén, Segura de la Sierra, Refugio El Campillo, 30SWH3033, 1.436 m, en suelo bajo *Pinus nigra* y *Quercus faginea*, 17-VI-2023, leg. Concha Morente, Dianora Estrada, Tomás Illescas y Demetrio Merino, JA-9639.

## Descripción macroscópica:

**Pileo** de 18-48 mm de diám., de hemisférico a plano convexo, con umbón obtuso, con margen excedente, involuto. **Cutícula** lisa a finamente rugosa, glutinosa, higrófana, de color amarillo ocráceo, más claro hacia el margen llegando a blanco o blanquecino en el mismo. **Láminas** ampliamente adnadas a subdecurrentes, espaciadas, algunas anastomosadas, de color crema a amarillo rosado, con la arista entera, blanquecina. **Estípite** de 42-47 x 15-19 mm, cilíndrico, ligeramente atenuado hacia la base, con zona apical muy glutinosa formando un pseudo anillo, concolor con el pileo excepto la parte próxima a las láminas que es blanca. **Olor** inapreciable.

## Descripción microscópica:

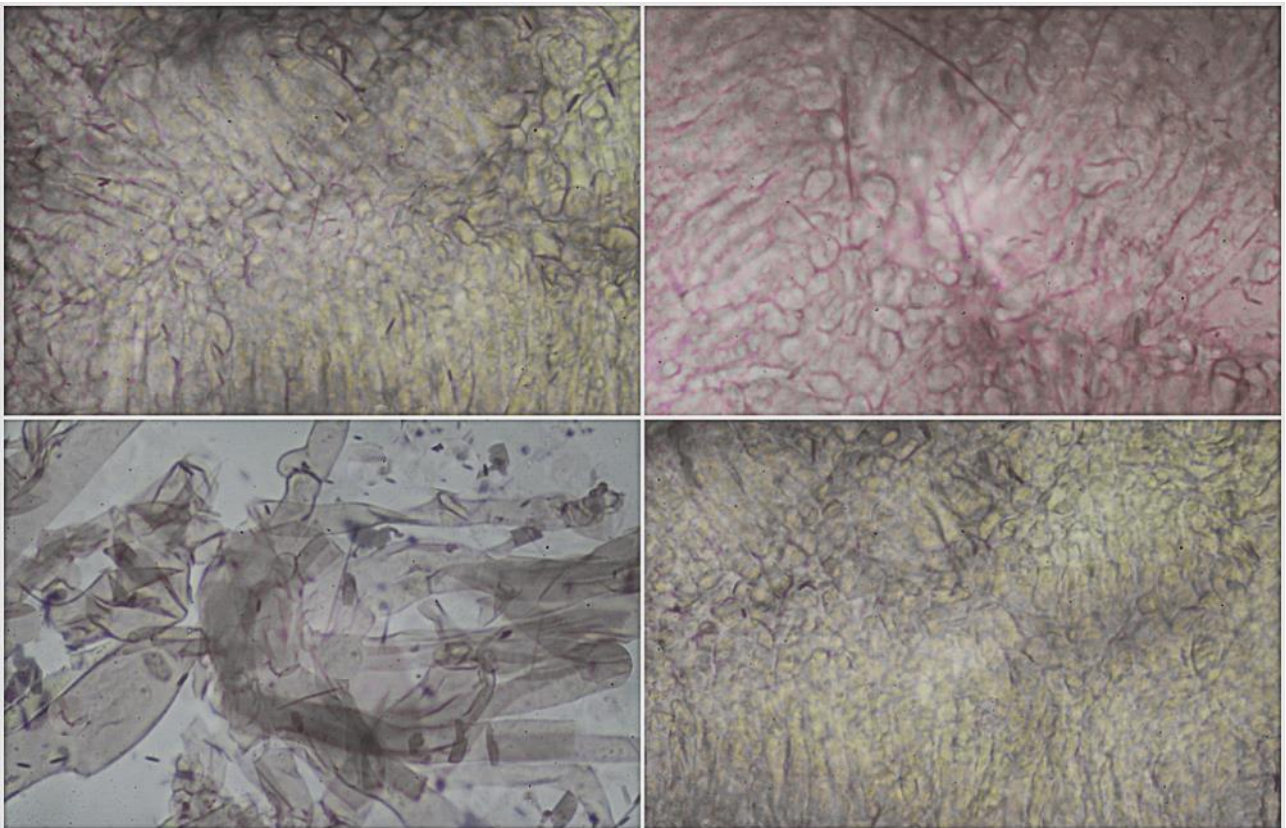
**Basidios** subcilíndricos a subclaviformes, tetraspóricos, con grandes apículas, con fibula basal, de (38,4-)43,1-52,2(-63,0) × (5,3-)7,1-9,2(-11,9) μm; N = 50; Me = 47,9 × 8,3 μm. **Basidiosporas** de subovoides a elipsoidales, lisas, hialinas, apiculadas, gutuladas, de (6,8-)7,6-9,2(-10,3) × (4,0-)4,7-5,6(-6,5) μm; Q = (1,4-)1,5-1,8(-2,1); N = 110; V = (59-)86-149(-215) μm<sup>3</sup>; Me = 8,5 × 5,2 μm; Qe = 1,6; Ve = 121 μm<sup>3</sup>. **Trama laminar** bilateral, con hifas fibuladas. **Cistidios laminares** no observados. **Pileipellis** en ixotricoderma, inmersa en un estrato gelatinoso. **Estipitipellis** de ixocutis a ixotricoderma con terminaciones redondeadas. **Fibulas** presentes en todas las estructuras.



**Basidios Rojo Congo SDS**  
 (38,4-43,1-52,2(-63,0) × (5,3-)7,1-9,2(-11,9) μm; N = 50; Me = 47,9 × 8,3 μm

20 μm

A. Basidios.



**Trama Laminar Rojo Congo SDS**

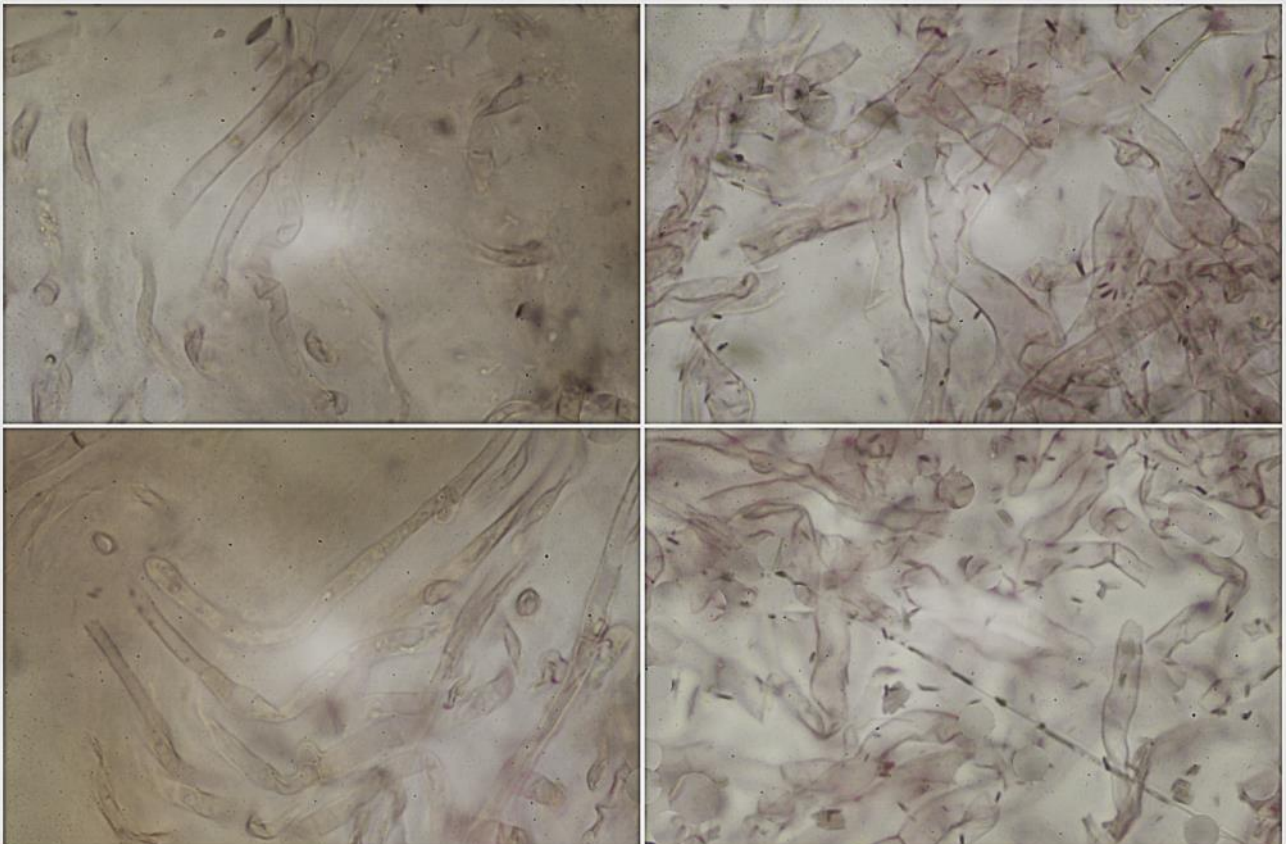
50 μm

B. Trama Laminar.



(6,8-)7,6-9,2(-10,3) × (4,0-)4,7-5,6(-6,5) μm; Q = (1,4-)1,5-1,8(-2,1); N = 110 **Esporas Rojo Congo SDS**  
 V = (59-)86-149(-215) μm<sup>3</sup>; Me = 8,5 × 5,2 μm; Qe = 1,6; Ve = 121 μm<sup>3</sup> 10 μm

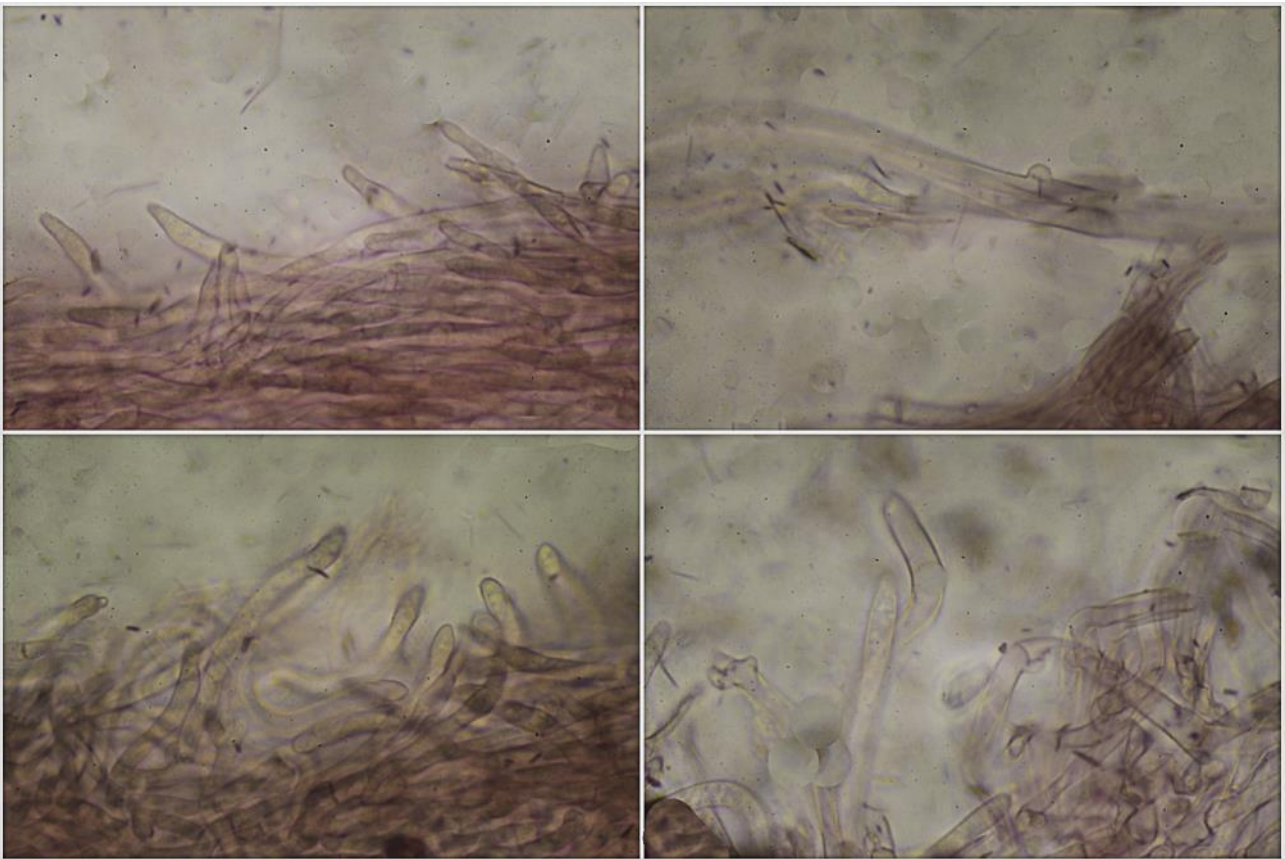
C. Esporas.



**Pileipellis Rojo Congo SDS**

50 μm

D. Pileipellis.



## Estipitipellis Rojo Congo SDS

50 μm

E. Estipitipellis.

### Observaciones

La talla robusta, el hábitat bajo *Pinus* y su glutinosidad identifican esta especie. Se ha sinonimizado erróneamente con *Hygrophorus ligatus* (Fr.) Fr., especie de la que se separa porque ésta última presenta anillo membranoso en lugar de glutinoso. (CANDUSSO, 1997: 152)

### Otras descripciones y fotografías

- CANDUSSO M. (1997) *Hygrophorus s.l.* Fungi Europaei. Edizioni Candusso. Pág. 152.

Salvo indicación en contrario, las fotos están realizadas por Demetrio Merino.