

# *Entoloma lividoalbum*

(Kühner & Romagn.) Kubička, *Česká Mykol.* **29**(1): 27 (1975)



*Entolomataceae, Agaricales, Agaricomycetidae, Agaricomycetes, Agaricomycotina, Basidiomycota, Fungi*

## Sinónimos homotípicos:

*Rhodophyllus lividoalbum* Kühner & Romagn., *Revue Mycol.*, Paris **19**(1): 6 (1954)

## Material estudiado:

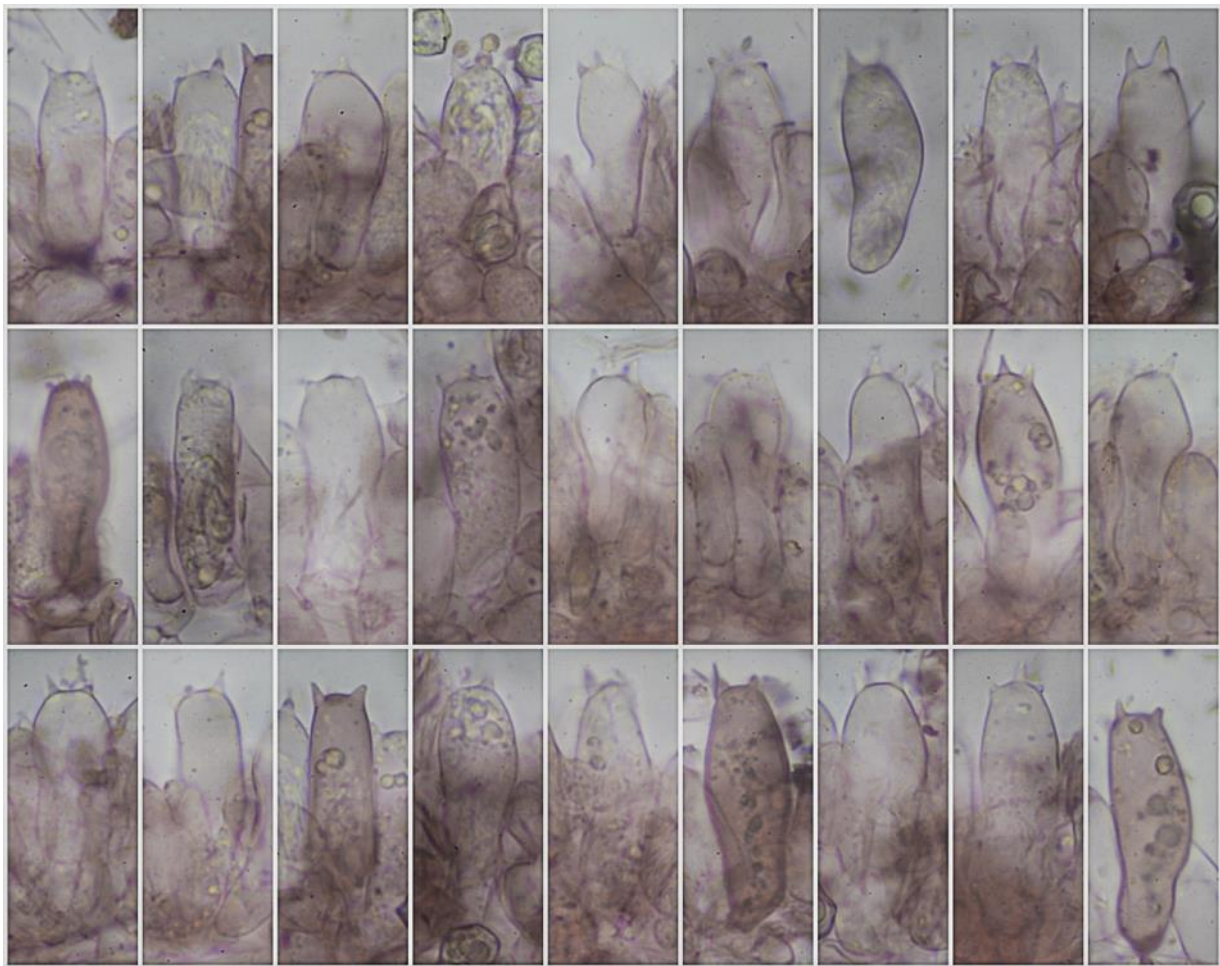
ESPAÑA, Andalucía, Jaén, Santiago-Pontones, Loma de María Ángela, 30SWH1006, 723 m, bajo *Quercus faginea* y cerca de *Pinus halepensis*, 18-VI-2023, leg. Concha Morente, Dianora Estrada, Tomás Illescas y Demetrio Merino, JA-9647.

## Descripción macroscópica:

**Pileo** de 43-54 mm de diám., de cónico a convexo y plano, con umbón obtuso, margen incurvado, agudo, ondulado, partido. **Cutícula** mate, lisa, sedosa, de color pardo grisáceo con tonos más claros hacia el margen y más oscuros en el centro. **Láminas** adnadas a decurrentes por un diente, de color rosa oscuro, con arista crenada, blanquecina. **Estípite** de 78-92 x 12-19 mm, cilíndrico, ensanchado en la base, de color blanco con fibras longitudinales concoloras. **Olor** farináceo.

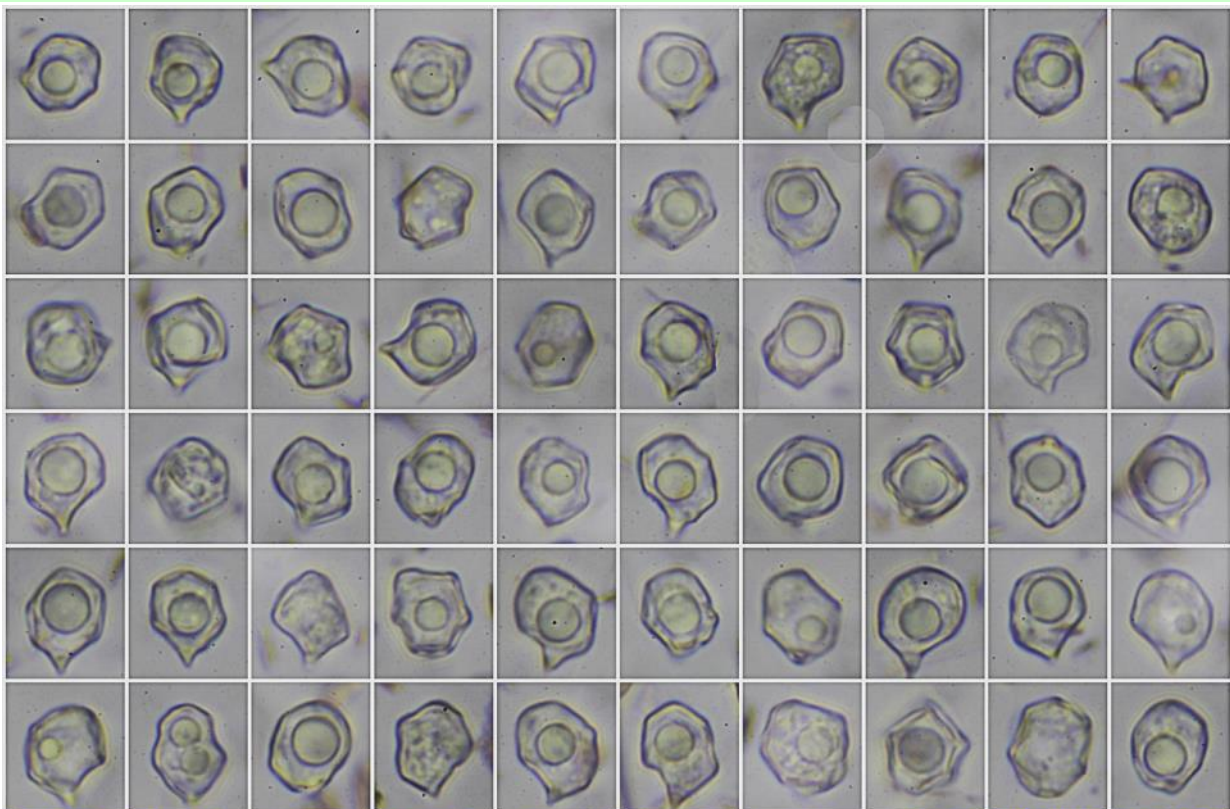
## Descripción microscópica:

**Basidios** cilíndricos, claviformes, ventrudos, tetráspóricos, con fíbula basal, de (31,0-)33,3-38,7(-40,8) × (9,6-)11,5-14,1(-14,6) μm; N = 49; Me = 35,9 × 12,6 μm. **Basidiosporas** globosas a subglobosas, poliédricas, con 5-7 ángulos, lisas, hialinas, apiculadas, gutuladas, de (7,7-)8,2-9,6(-10,5) × (6,7-)7,6-8,7(-9,3) μm; Q = 1,0-1,2(-1,4); N = 111; V = (185-)252-365(-456) μm<sup>3</sup>; Me = 8,9 × 8,1 μm; Qe = 1,1; Ve = 307 μm<sup>3</sup>. **Cistidios himeniales** no observados. **Pileipellis** con hifas paralelas. **Fíbulas** presentes en todas las estructuras.



**Basidios Rojo Congo SDS**  
 $(31,0-33,3-38,7(-40,8) \times (9,6-11,5-14,1(-14,6) \mu\text{m}; N = 49; Me = 35,9 \times 12,6 \mu\text{m}$  20  $\mu\text{m}$

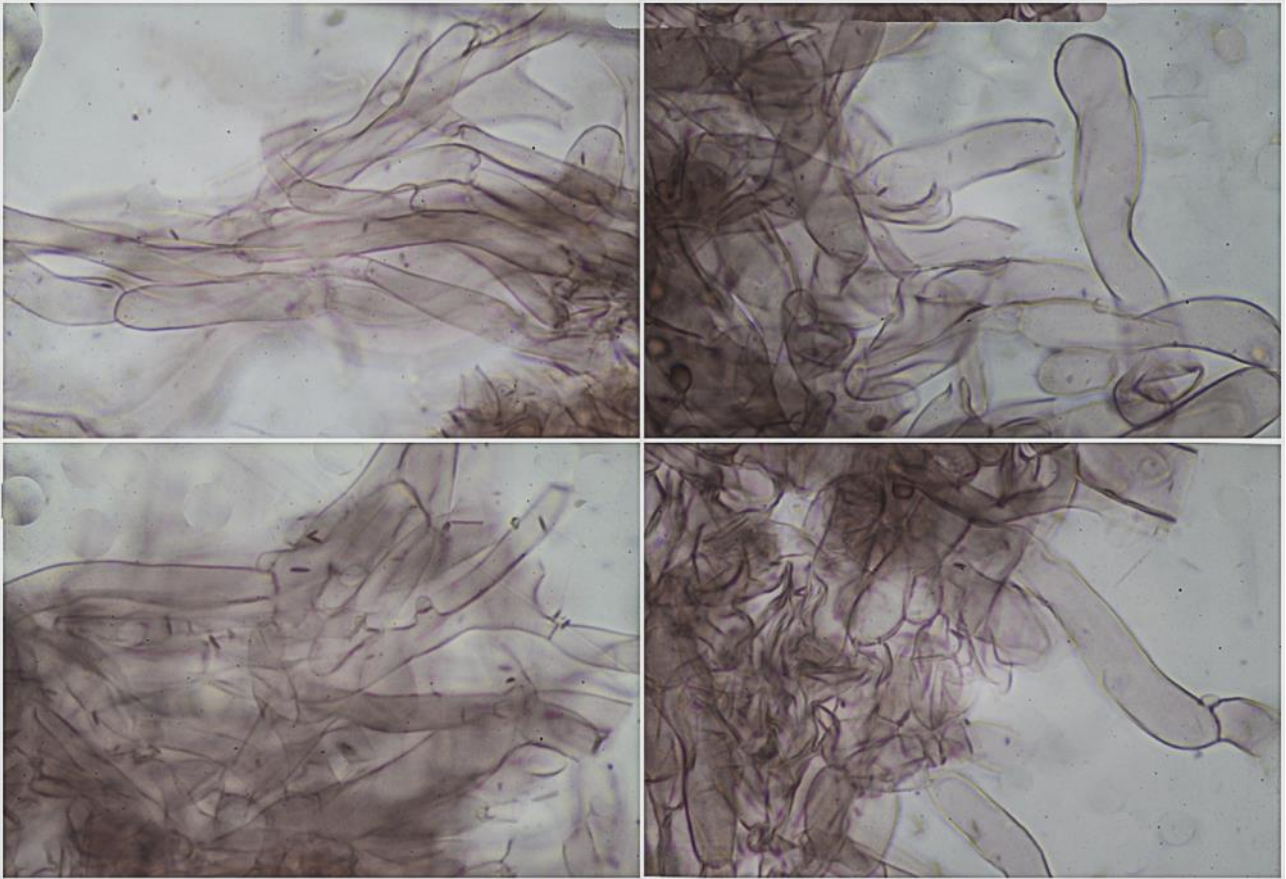
A. Basidios.



$(7,7-8,2-9,6(-10,5) \times (6,7-7,6-8,7(-9,3) \mu\text{m}; Q = 1,0-1,2(-1,4); N = 111$   
 $V = (185-252-365(-456) \mu\text{m}^3; Me = 8,9 \times 8,1 \mu\text{m}; Qe = 1,1; Ve = 307 \mu\text{m}^3$

**Esporas Rojo Congo SDS**  
10  $\mu\text{m}$

B. Esporas.



### Pileipellis Rojo Congo SDS

50  $\mu$ m

C. Pileipellis.

#### Observaciones

*Entoloma clypeatum* (L.) P. Kumm. crece asociado a *Rosaceae* y tiene la pileipellis en ixocutis. *E. rhodopolium* (Fr.) P. Kumm. tiene el píleo más pálido, el estípite es más grande que el diámetro del píleo y no tiene olor farináceo (BREITENBACH & KRÄNZLIN, 1995).

#### Otras descripciones y fotografías

- BREITENBACH J. & F. KRÄNZLIN (1995). *Fungi of Switzerland Vol. 4. Agarics 2nd. part.* Mykologia Lucern. Pág. 80.

Salvo indicación en contrario, las fotos están realizadas por Demetrio Merino.