

# *Daldinia concentrica*

(Bolton) Ces. & De Not., *Comm. Soc. crittog. Ital.* 1(fasc. 4): 197 (1863)



Xylariaceae, Xylariales, Xylariomycetidae, Sordariomycetes, Pezizomycotina, Ascomycota, Fungi

## Sinónimos homotípicos:

*Sphaeria concentrica* Bolton, *Hist. fung. Halifax*, App. (Huddersfield) 3: 180 (1792) [1791]  
*Peripherostoma concentricum* (Bolton) Gray, *Nat. Arr. Brit. Pl.* (London) 1: 513 (1821)  
*Gamosphaera concentrica* (Bolton) Dumort., *Comment. bot.* (Tournay): 90 (1822)  
*Stromatosphaeria concentrica* (Bolton) Grev., *Fl. Edin.*: 355 (1824)  
*Hyoxylon concentricum* (Bolton) Grev., *Scott. crypt. fl.* (Edinburgh) 6: 324 (1827)  
*Hemisphaeria concentrica* (Bolton) Klotzsch, *Nova Acta Phys.-Med. Acad. Caes. Leop.-Carol. Nat. Cur.*, Suppl. 1 19: 241 (1843)

## Material estudiado:

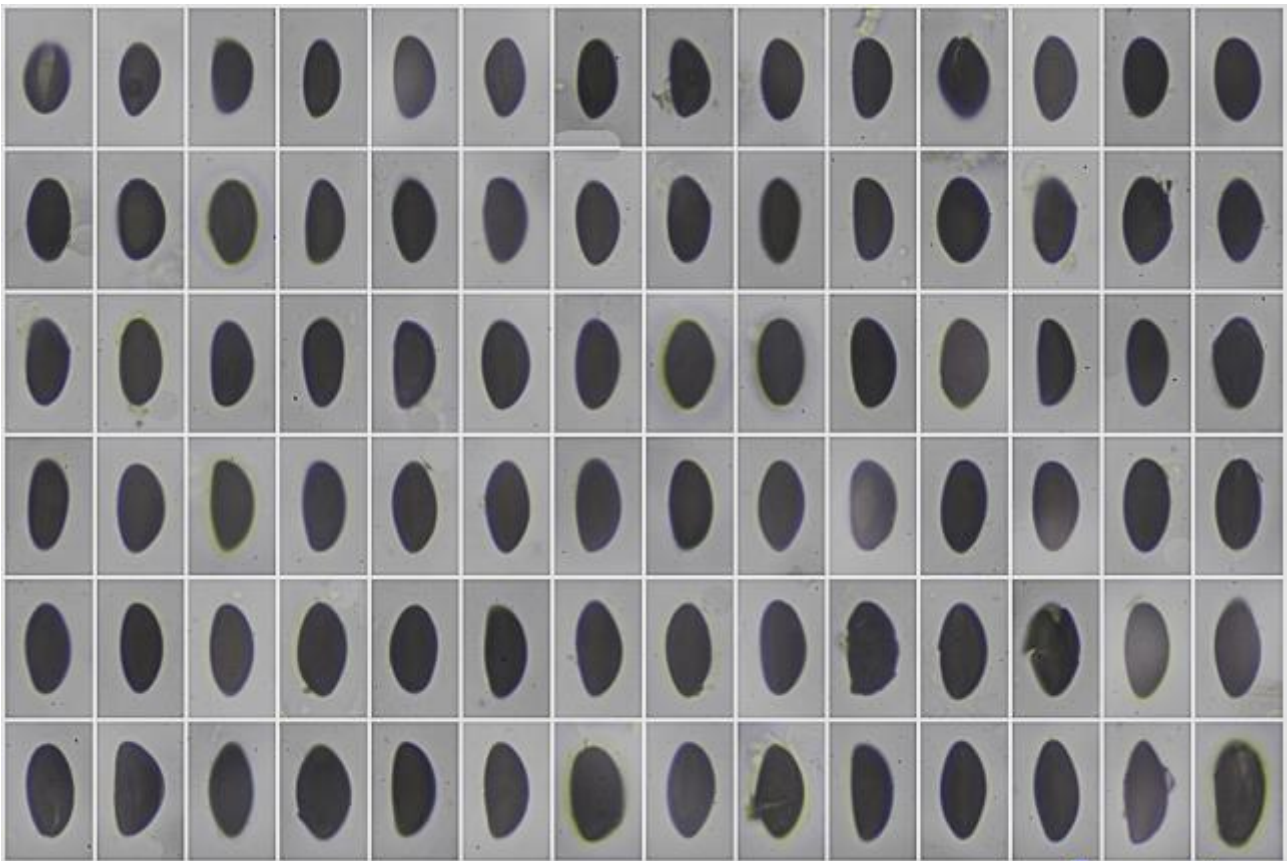
España, Andalucía, Jaén, Santiago-Pontones, Área recreativa El Cerezuelo, 30SWH1722, 708 m, sobre tronco caído de *Populus nigra*, 18-VI-2023, leg. Concha Morente, Dianora Estrada, Tomás Illescas y Demetrio Merino, JA: 9636.

## Descripción macroscópica:

**Estroma** de 27 a 38 mm de diámetro, séstil, de semigloboso a globoso, de color marrón rojizo que va cambiando a negruzco con la edad y cubierto de ostiolos ligeramente papilados. **Peritecios** inmersos en la primera capa del estroma, de forma cilíndrica a ovalada y de color negruzco. Resto de capas estériles, concéntricas, zonadas y de color grisáceo, separadas por una fina capa más oscura.

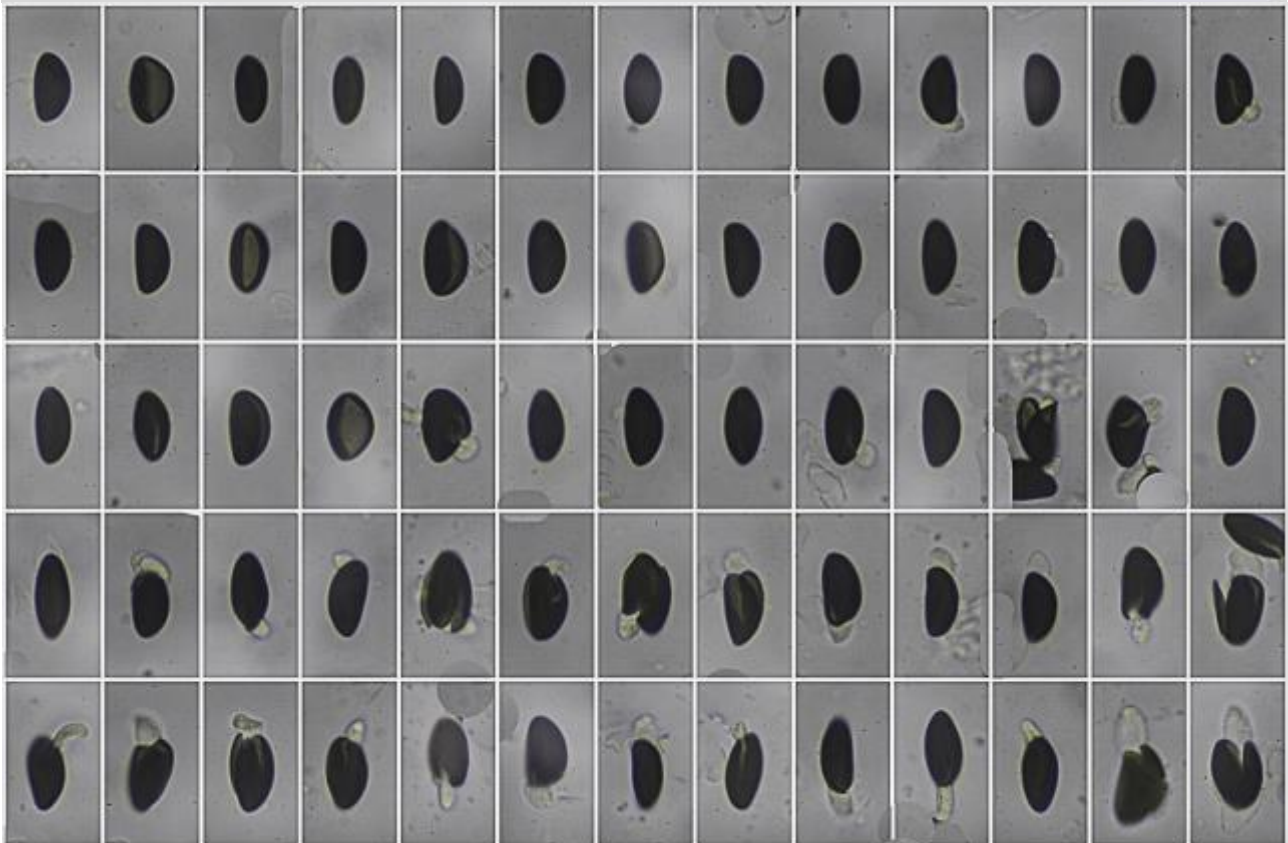
## Descripción microscópica:

**Ascas** no observadas. **Ascosporas** lisas al microscopio óptico, de color marrón oscuro, elipsoidales a cilíndricas, con los extremos ampliamente redondeados y prácticamente equilaterales, con poro germinativo transversal a lo largo de toda la espora y más próximo al lado convexo. Ornamentación lisa al microscopio óptico. Perisporio dehiscenete. Medidas esporales: (11,8-)13,3-15,7(-17,6) × (5,9-)6,7-8,2(-9,4) μm; Q = (1,6-)1,7-2,2(-2,5); N = 111; V = (262-)303-515(-706) μm<sup>3</sup>; Me = 14,5 × 7,4 μm; Qe = 2,0; Ve = 420 μm<sup>3</sup>. **Conidióforos** y conidios no observados.



(11,8-13,3-15,7(-17,6) × (5,9-6,7-8,2(-9,4) μm; Q = (1,6-1,7-2,2(-2,5); N = 111  
 V = (262-303-515(-706) μm<sup>3</sup>; Me = 14,5 × 7,4 μm; Qe = 2,0; Ve = 420 μm<sup>3</sup>

**Esporas Agua**  
 20 μm

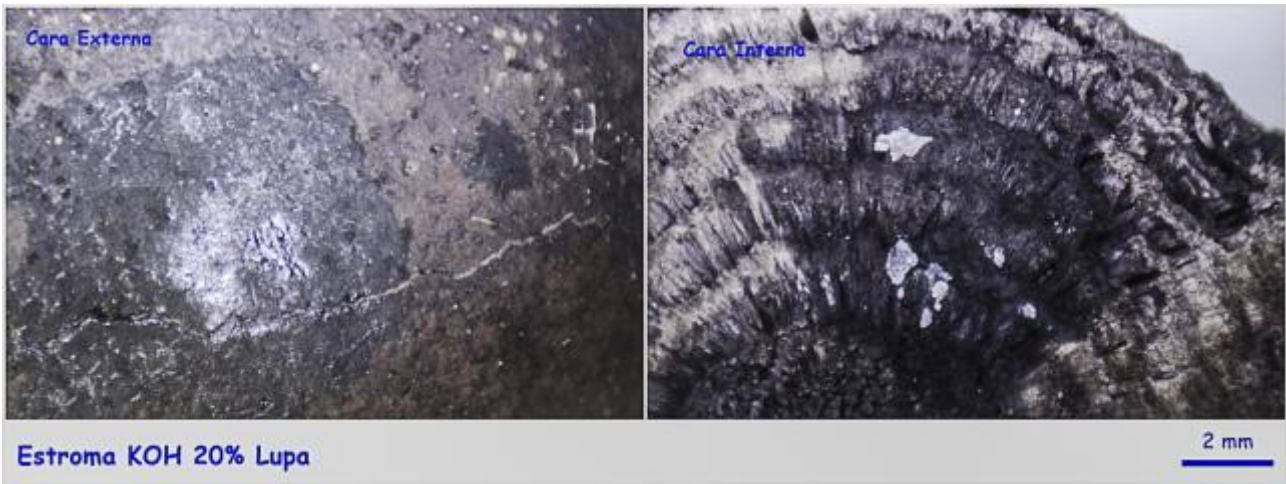


**Esporas KOH 20 %**

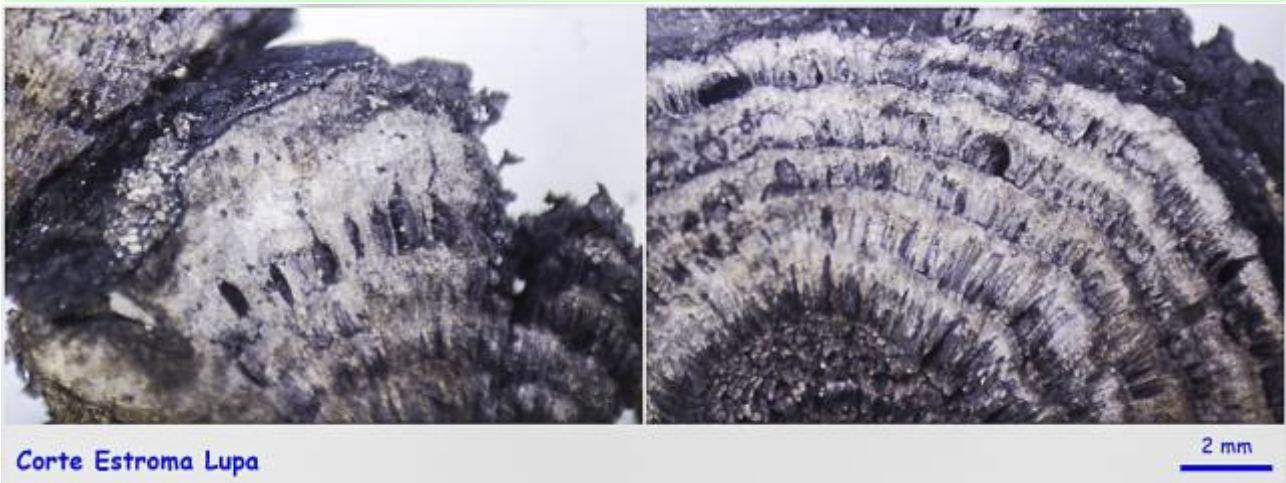
20 μm

A. Esporas.





#### B. Estroma.



#### C. Corte Estroma y Peritecios.

#### Observaciones

Por el perisporio dehiscente de las esporas, observable al KOH, los colores púrpura en el carpóforo al mismo reactivo, estromas mayores de 10 mm, turbinados a hemisféricos y no estipitados, presencia en el hemisferio norte en hábitat distinto de *Betulaceae*, largo esporal de 13-17,5  $\mu\text{m}$  y amplia distribución europea, llegamos a esta especie. Muy próxima a *Daldinia macaronesica* M. Stadler, Wollw. & J.M. Castro, de distribución en el área geográfica de la Macaronesia y a *D. martinii* M. Stadler, Venturella & Wollw., con muy pocas citas en Andalucía, esporas más estrechas (5-7  $\mu\text{m}$ ) y apuntadas en los extremos (STADLER & *al.*, 2014)

#### Otras descripciones y fotografías

- STADLER M., T. LÆSSØE, J. FOURNIER, C. DECOCK, B. SCHMIESCHEK, H-V. TICHY & D. PERŠOH (2014) A POLYPHASIC TAXONOMY OF *DALDINIA* (XYLARIACEAE). *Studies in Mycology* 77: 1-143.

Salvo indicación en contrario, las fotos están realizadas por Demetrio Merino.