

Melanoleuca subalpina

(Britzelm.) Bresinsky & Stangl, in Bresinsky & Haas, *Beih. Z. Pilzk.* 1: 46 (1976)



Incertae sedis, Agaricales, Agaricomycetidae, Agaricomycetes, Agaricomycotina, Basidiomycota, Fungi

Sinónimos homotípicos:

Agaricus subalpinus Britzelm., *Hymenomyc. Südbayern* 8: 4 (1891)
Tricholoma subalpinum (Britzelm.) Sacc., *Syll. fung.* (Abellini) 11: 12 (1895)

Material estudiado:

España, Andalucía, Granada, Monachil, Fuente Alta, 30SVG6306, 2.140 m, 18-V-2021, en suelo bajo *Pinus sylvestris*, leg. Dianora Estrada, Salvador Tello y Demetrio Merino, JA-CUSSTA: 9470. **Figura en el IMBA (MORENO ARROYO, 2004) una cita sin todos los datos corológicos, por lo que ésta podría ser la primera cita válida para Andalucía.**

Descripción macroscópica:

Pileo de 30-92 mm de diám., de convexo a aplanado, con umbón obtuso, con el margen incurvado, entero. **Cutícula** glabra, mate, de color blanco a crema y gris ocráceo claro con tonos verdes con la edad. **Láminas** de libres a escotadas, anchas, apretadas, de color blanco a ocráceo claro con la edad, arista entera, concolor. **Estipite** de 49-98 x 7-19 mm, cilíndrico, atenuado en el ápice y engrosado a bulboso en la base, estriado verticalmente, de color blanco con tonos ocráceos claros. **Contexto** con olor agradable, fúngico.

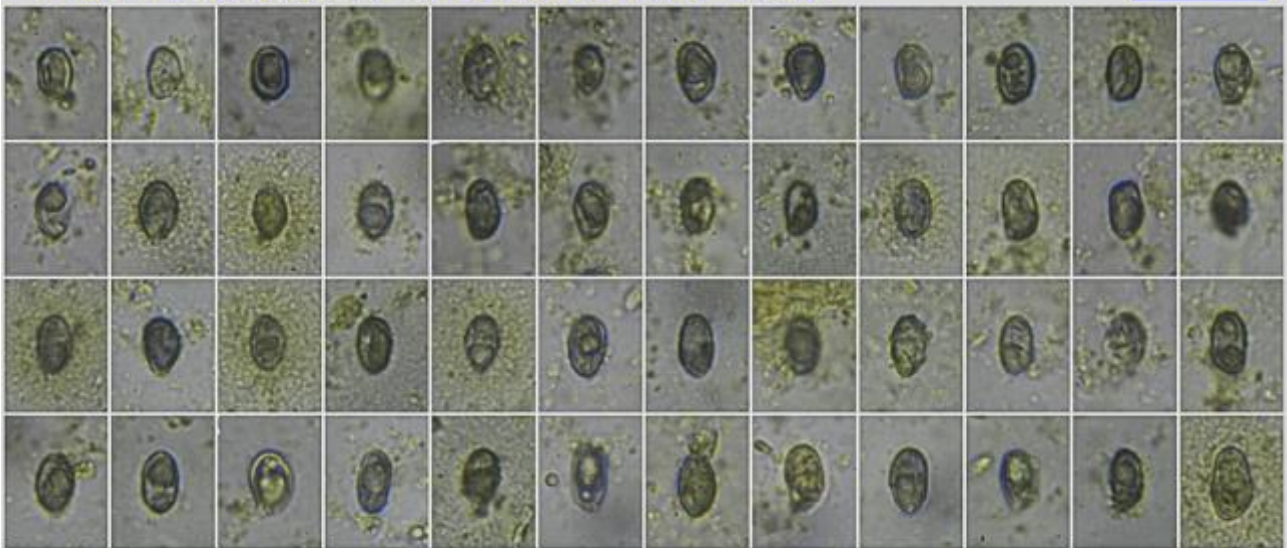
Descripción microscópica:

Basidios claviformes, tetraspóricos, sin fíbula basal, de $(33,3-39,4-46,4(-46,7) \times (8,7-9,2-11,6(-14,2) \mu\text{m}$; N = 21; Me = $42,7 \times 10,5 \mu\text{m}$. **Basidiosporas** elipsoidales a cilíndricas, hialinas, amiloides, con finas verrugas difíciles de observar y que forman algunas crestas aisladas, de $(7,6-8,3-10,0(-11,2) \times (4,4-5,1-6,2(-7,2) \mu\text{m}$; Q = $(1,3-1,5-1,8(-2,3)$; N = 96; V = $(88-124-193(-276) \mu\text{m}^3$; Me = $9,2 \times 5,7 \mu\text{m}$; Qe = 1,6; Ve = $156 \mu\text{m}^3$. **Cistidios** como megacistidios, con queilos y pleurocistidios fusiformes o, en su mayoría, lageniformes, algunos con ápice cristallífero, de $(51,2-55,0-76,5(-84,3) \times (9,9-10,6-14,7(-17,6) \mu\text{m}$; N = 24; Me = $64,9 \times 12,8 \mu\text{m}$. **Pileipellis** de textura intrincada, con hifas erectas y capa superior gelatinizada. **Estipitipellis** con presencia de cistidios similares a los himeniales.



(7.6-)8.3-10.0(-11.2) × (4.4-)5.1-6.2(-7.2) μm; Q = (1.3-)1.5-1.8(-2.3); N = 96
 V = (88-)124-193(-276) μm³; Me = 9.2 × 5.7 μm; Qe = 1.6; Ve = 156 μm³

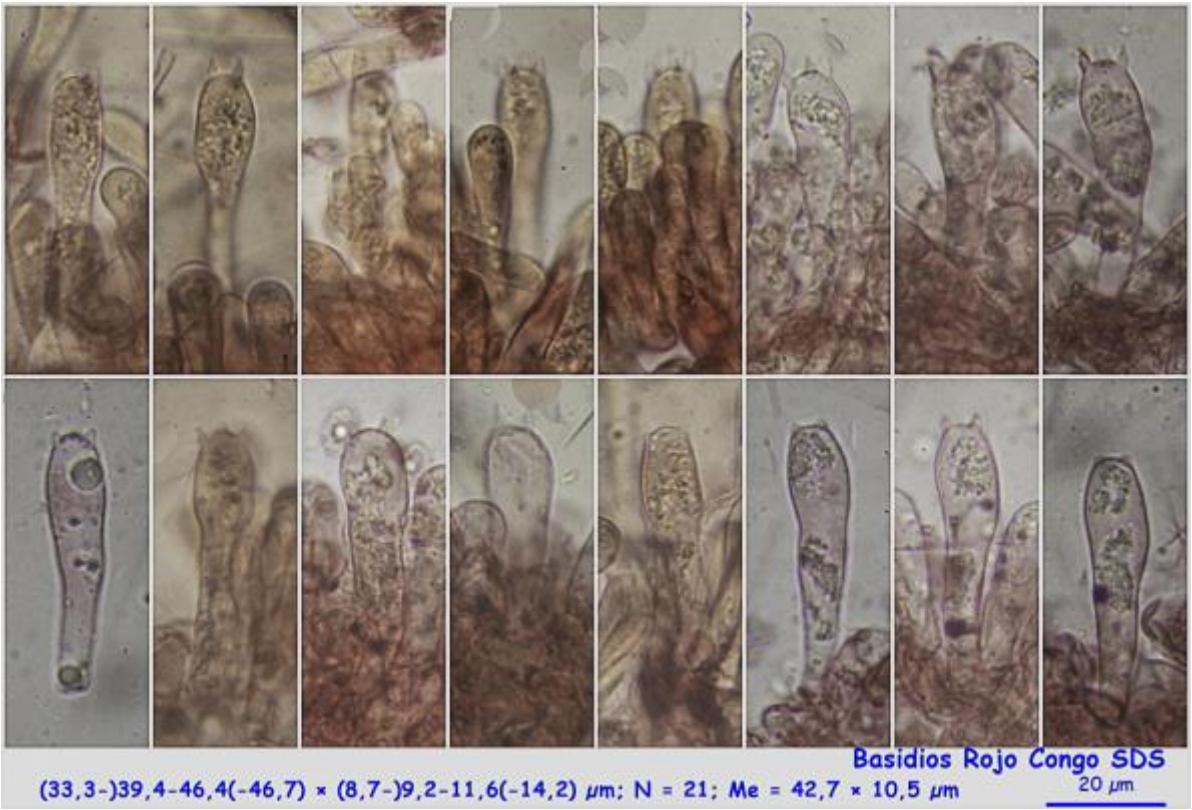
Esporas Rojo Congo SDS
 20 μm



Esporas Iki1

20 μm

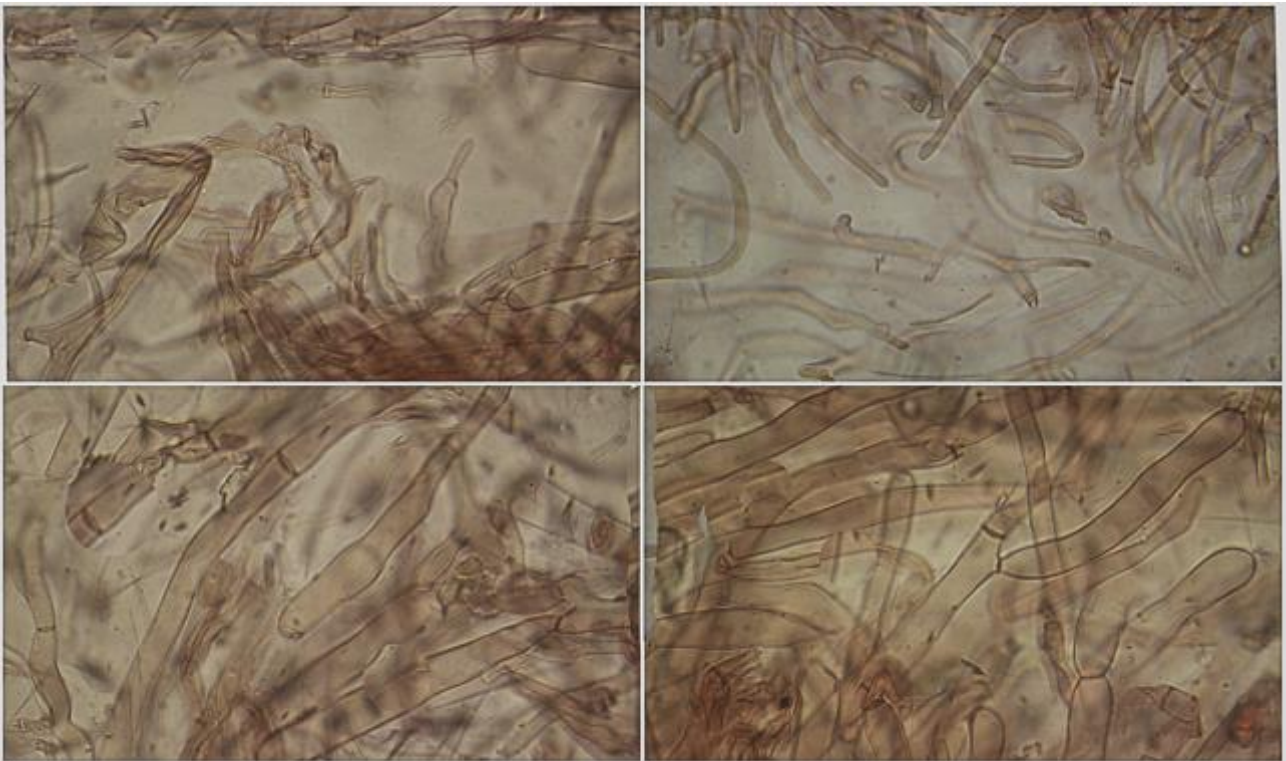
A. Esporas.



B. Basidios



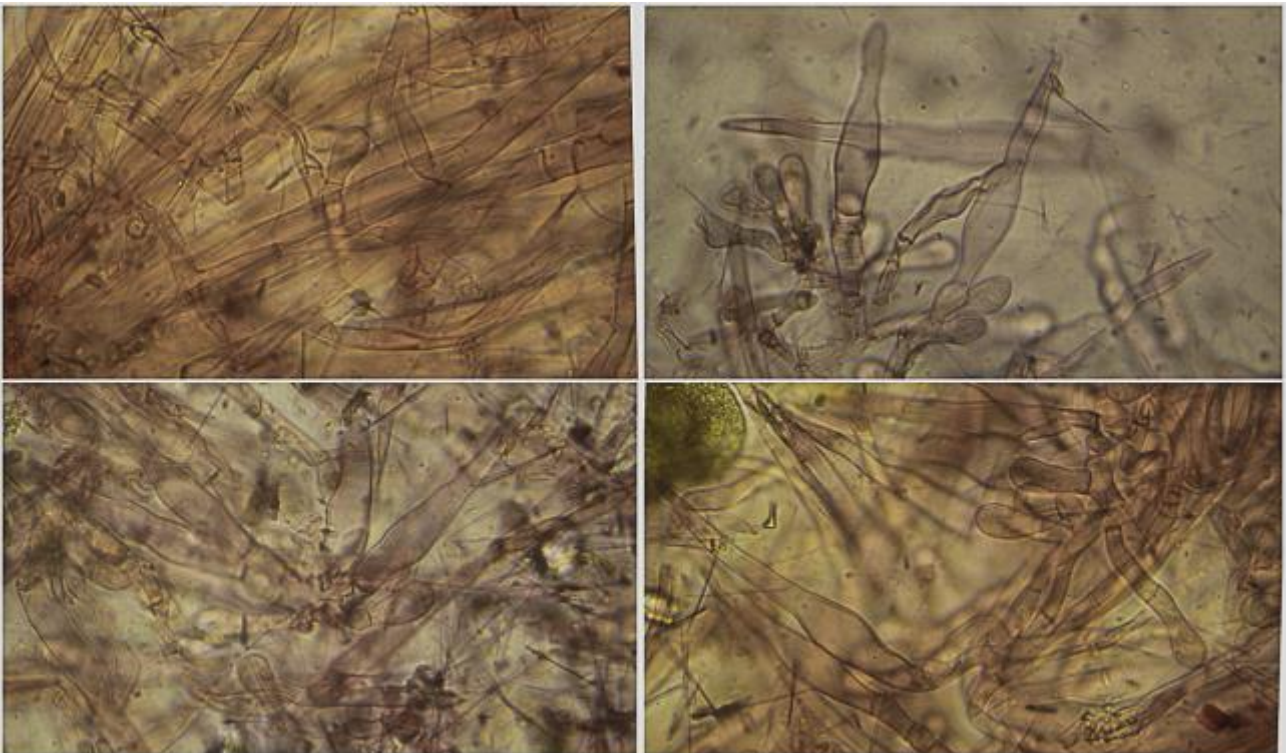
C. Cistidios.



Pileipellis Rojo Congo SDS

50 μ m

D. Pileipellis.



Estipitipellis Rojo Congo SDS

50 μ m

E. Estipitipellis.

Observaciones

Siguiendo las claves de BON (1991:130), por la presencia de macrocistidios fusiformes y lageniformes y carpóforos blancos a blanquecinos con tonos ocráceos a marrón grisáceos claros con la edad, llegamos a la Sección *Alboflavidae* Sing., separándose del resto de especies de la sección por su hábitat montañoso a alpino y esporas casi cilíndricas. *Melanoleuca substrictipes* Kühner es muy parecida, tanto macro como microscópicamente, separándose porque los cistidios de ésta última son, en su mayoría, en pelo de ortiga (BREITENBACH & KRÄNZLIN, 1991:252).

Otras descripciones y fotografías

- BON M. (1991) *Les Tricholomes et ressemblants. Flore micologique d'Europe. Vol. 2.* Association d'Ecologie et de Micologie. (U.E.R. Pharmacie - Lille). Pág. 130.
- BREITENBACH J. & F. KRÄNZLIN (1991). *Fungi of Switzerland Vol. 3. Bolets and agarics 1st. part.* Mykologia Luczern. Pág. 252.
- MORENO-ARROYO B. (Coordinador) (2004) *Inventario Micológico Básico de Andalucía.* Consejería de Medio Ambiente, Junta de Andalucía, 678 pp. Córdoba.



Salvo indicación en contrario, las fotos están realizadas por Demetrio Merino.