

# *Lactifluus bertillonii*

(Neuhoff ex Z. Schaef.) Verbeken, en Verbeken, Nuytinck & Buyck, *Mycotaxon* **118** : 451 (2011) [2012]



Russulaceae, Russulales, Incertae sedis, Agaricomycetes, Agaricomycotina, Basidiomycota, Fungi

## Sinónimos homotípicos:

*Lactarius vellereus* var. *bertillonii* Neuhoff de Z. Schaef., *Česká Mykol.* **33** (1): 9 (1979)  
*Lactarius bertillonii* (Neuhoff ex Z. Schaef.) Bon, *Docums Mycol.* **10** (núms. 37-38): 92 (1980) [1979]

## Material estudiado:

España, Andalucía, Córdoba, Córdoba, Lagar de la Cruz-Castañar, 30SUH3900, 674 m, 1-V-2021, en suelo en bosque mixto de *Quercus suber*, *Castanea sativa* y *Pinus pinea*, leg. Concha Lorente, Dianora Estrada, Tomás Illescas y Demetrio Merino, JA-CUSSTA: 9465. **No figura en el IMBA (MORENO ARROYO, 2004), por lo que podría ser primera cita para Andalucía.**  
 España, Andalucía, Córdoba, Córdoba, Lagar de la Cruz-Castañar, 30SUH3900, 674 m, 18-V-2021, en suelo en bosque mixto de *Quercus suber*, *Castanea sativa* y *Pinus pinea*, leg. Tomás Illescas, JA-CUSSTA: 9471.

## Descripción macroscópica:

**Píleo** de 73 mm de diám. (recolecta 9465) y de 60-110 mm de diám. (recolecta 9471), de convexo a infundibuliforme con la edad, con el margen ondulado, incurvado. **Cutícula** mate, de afieltrada a más tarde velutina, de color blanco a crema, que se mancha de color pardo pálido al roce. **Láminas** de adnadas a subdecurrentes, estrechas, separadas, furcadas, de color blanco a crema y que se manchan de color pardo al roce, con arista entera, concolor. **Estipite** de 47 x 44 mm (recolecta 9465) y de 30-35 x 40-45 mm (recolecta 9471), cilíndrico, atenuado en la base, lleno, liso, pruinoso velutino, de color blanco. **Contexto** con olor agradable, afrutado, de sabor picante, con látex también picante, de color blanco inmutable que vira a amarillo anaranjado yema de huevo al KOH.

## Descripción microscópica:

**Basidios** claviformes, tetraspóricos, sin fíbula basal, de  $(31,6-33,2-39,5(-42,1) \times 4,9-6,2(-6,3) \mu\text{m}$ ; N = 8; Me =  $36,7 \times 5,5 \mu\text{m}$ . **Basidiosporas** de esporada, globosas a subelipsoidales, con mayor tendencia a estas última forma, hialinas, con finas verrugas difíciles de observar y que forman crestas aisladas, de  $(7,1-7,8-9,4(-10,1) \times (4,7-5,7-6,9(-8,1) \mu\text{m}$ ; Q =  $(1,1-1,2-1,5(-1,7)$ ; N = 118; V =  $(94-140-221(-343) \mu\text{m}^3$ ; Me =  $8,6 \times 6,3 \mu\text{m}$ ; Qe = 1,4; Ve =  $180 \mu\text{m}^3$ , de recolecta 9471. **Cistidios** como megacistidios, con queilos y pleurocistidios fusiformes, algunos mucronados o capitados, de  $(35,7-41,5-64,7(-78,1) \times (4,9-5,4-6,8(-8,0) \mu\text{m}$ ; N = 34; Me =  $52,4 \times 6,1 \mu\text{m}$  los primeros y de  $(35,0-38,6-70,7(-77,0) \times (4,8-5,4-7,2(-7,5) \mu\text{m}$ ; N = 27; Me =  $55,5 \times 6,3 \mu\text{m}$  los segundos. **Pileipellis** en empalizada, con presencia de pelos largos y delgados con paredes más o menos gruesas, aculeados a claviformes en el ápice.



Látex KOH 5%

1 mm



A. Látex

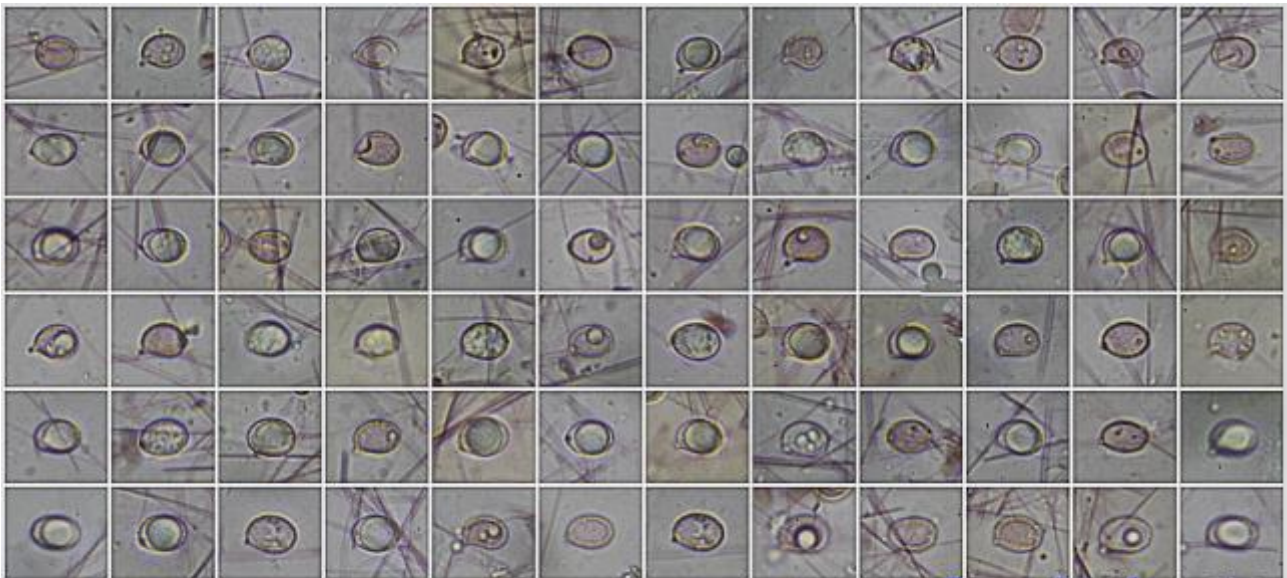




Basidios Rojo Congo SDS  
10  $\mu$ m

(31,6-)33,2-39,5(-42,1)  $\times$  4,9-6,2(-6,3)  $\mu$ m; N = 8; Me = 36,7  $\times$  5,5  $\mu$ m

B. Basidios

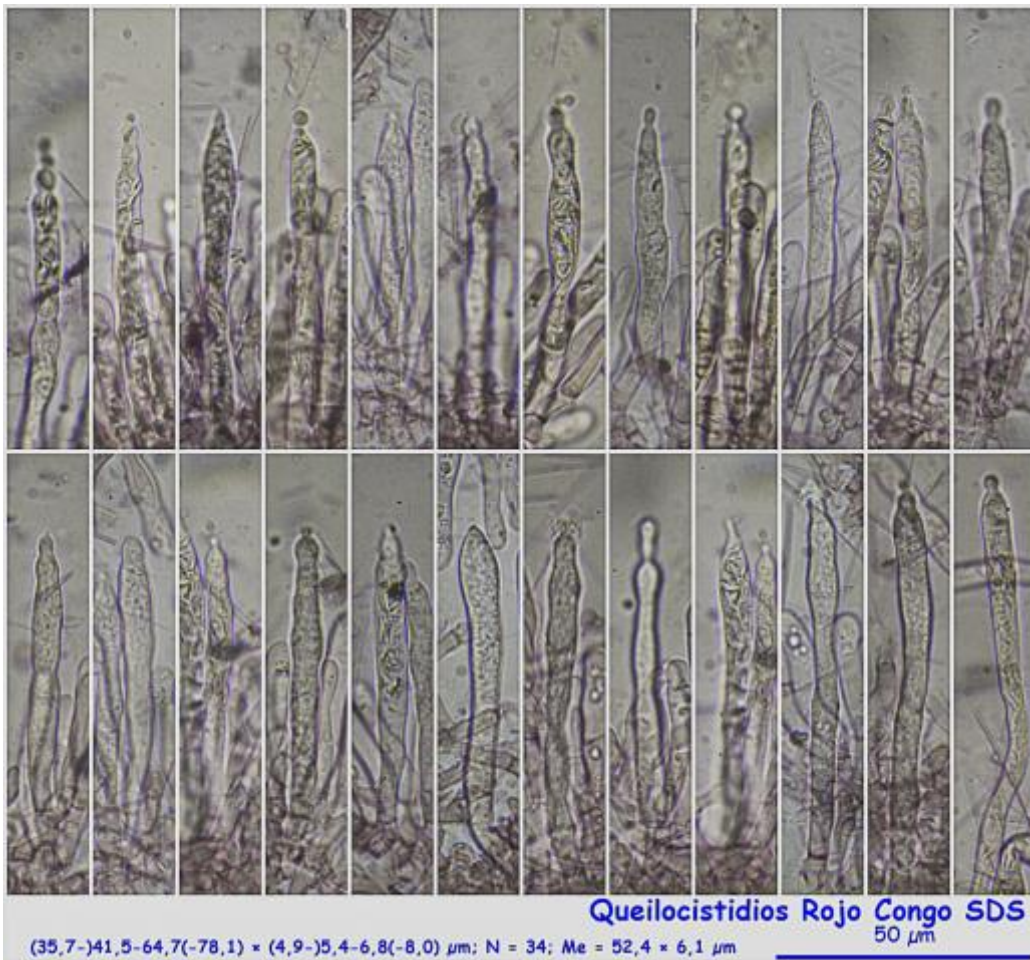


Esporas Rojo Congo SDS  
10  $\mu$ m  
De JA-CUSSTA: 9471

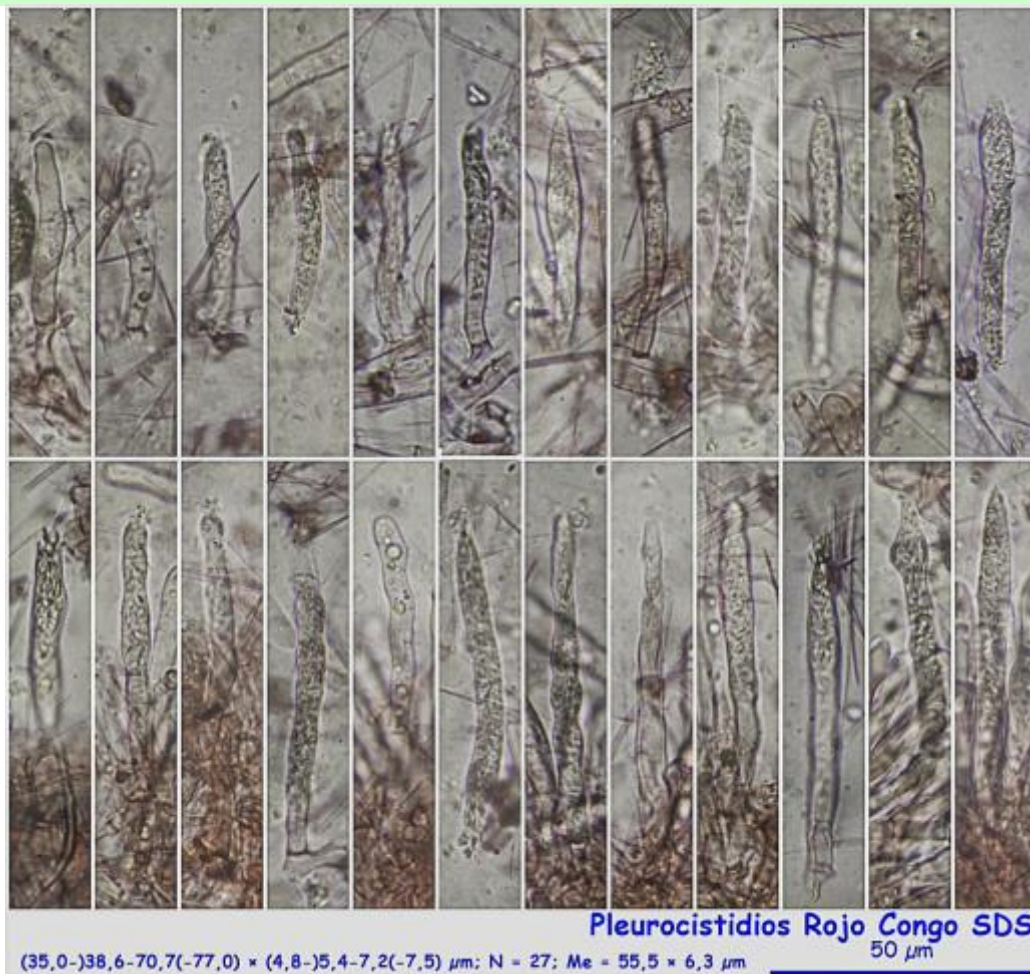
(7,1-)7,8-9,4(-10,1)  $\times$  (4,7-)5,7-6,9(-8,1)  $\mu$ m; Q = (1,1-)1,2-1,5(-1,7); N = 118  
V = (94-)140-221(-343)  $\mu$ m<sup>3</sup>; Me = 8,6  $\times$  6,3  $\mu$ m; Qe = 1,4; Ve = 180  $\mu$ m<sup>3</sup>

C. Esporas (recolecta 9471).



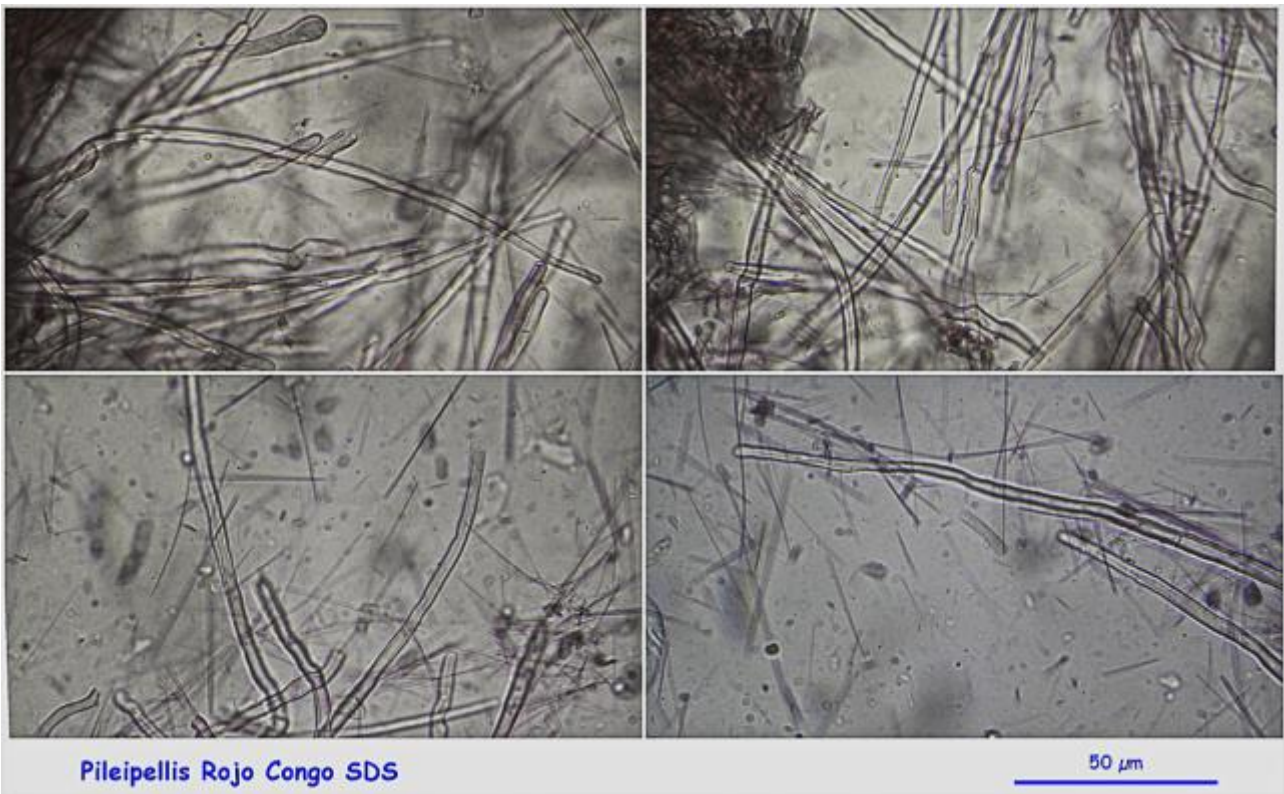


D. Queilocistidios.



E. Pleurocistidios.





**Pileipellis Rojo Congo SDS**

50 μm

F. Pileipellis.

#### Observaciones

*Lactifluus bertillonii* se diferencia de *L. vellereus* (Fr.) Kuntze por tener el látex picante, de sabor suave en *L. vellereus*, y que suele virar a color amarillo anaranjado yema de huevo al KOH en *L. bertillonii*, quedando inmutable en *L. vellereus*. Además, en *L. bertillonii* las esporas son menos globosas y decoradas con un retículo más imperfecto (NOORDELOS & *all.*, 2018:352). Agradecemos a Tomás Illescas la determinación de esta especie.

#### Otras descripciones y fotografías

- NOORDELOS M.E., T.W. KUYPER & E.C. VELLINGA (2018) *Flora Agaricina Neerlandica Vol. 7. Critical revisions of families of Agarics and Boleti occurring in the Netherlands*. Candusso Editrice. Pp. 354.
- MORENO-ARROYO B. (Coordinador) (2004) *Inventario Micológico Básico de Andalucía*. Consejería de Medio Ambiente, Junta de Andalucía, 678 pp. Córdoba.



Foto Tomás Illescas de recolecta 9471

30 mm

Salvo indicación en contrario, las fotos están realizadas por Demetrio Merino y corresponden a la recolecta 9465.