

# *Poronia punctata*

(L.) Fr., *Summa veg. Scand.*, Sectio Post. (Stockholm): 382 (1849)



Xylariaceae, Xylariales, Xylariomycetidae, Sordariomycetes, Pezizomycotina, Ascomycota, Fungi

- ≡ *Hypoxylon punctatum* (L.) Grev., *Scott. crypt. fl.* (Edinburgh) 6: pl. 1 (1828)
- ≡ *Peziza punctata* L., *Sp. pl.* 2: 1180 (1753)
- ≡ *Poronia truncata* (Bolton) Fr., *Observ. mycol.* (Havniae) 2: 315 (1818)
- ≡ *Sphaeria poronia* Pers., *Comm. fung. clav.* (Lipsiae): 19 (1797)
- ≡ *Sphaeria punctata* (L.) Sowerby, *Col. fig. Engl. Fung. Mushr.* (London) 1: 26 (1797)
- ≡ *Sphaeria punctata* (L.) Sowerby, *Col. fig. Engl. Fung. Mushr.* (London) 1: 26 (1797) var. *punctata*
- ≡ *Sphaeria truncata* Bolton, *Hist. fung. Halifax* (Huddersfield) 3: 127 (1790) [1789]
- ≡ *Xylaria punctata* (L.) J. Kickx f., *Fl. crypt. Louvain* (Bruxelles): 116 (1835)

## Material estudiado:

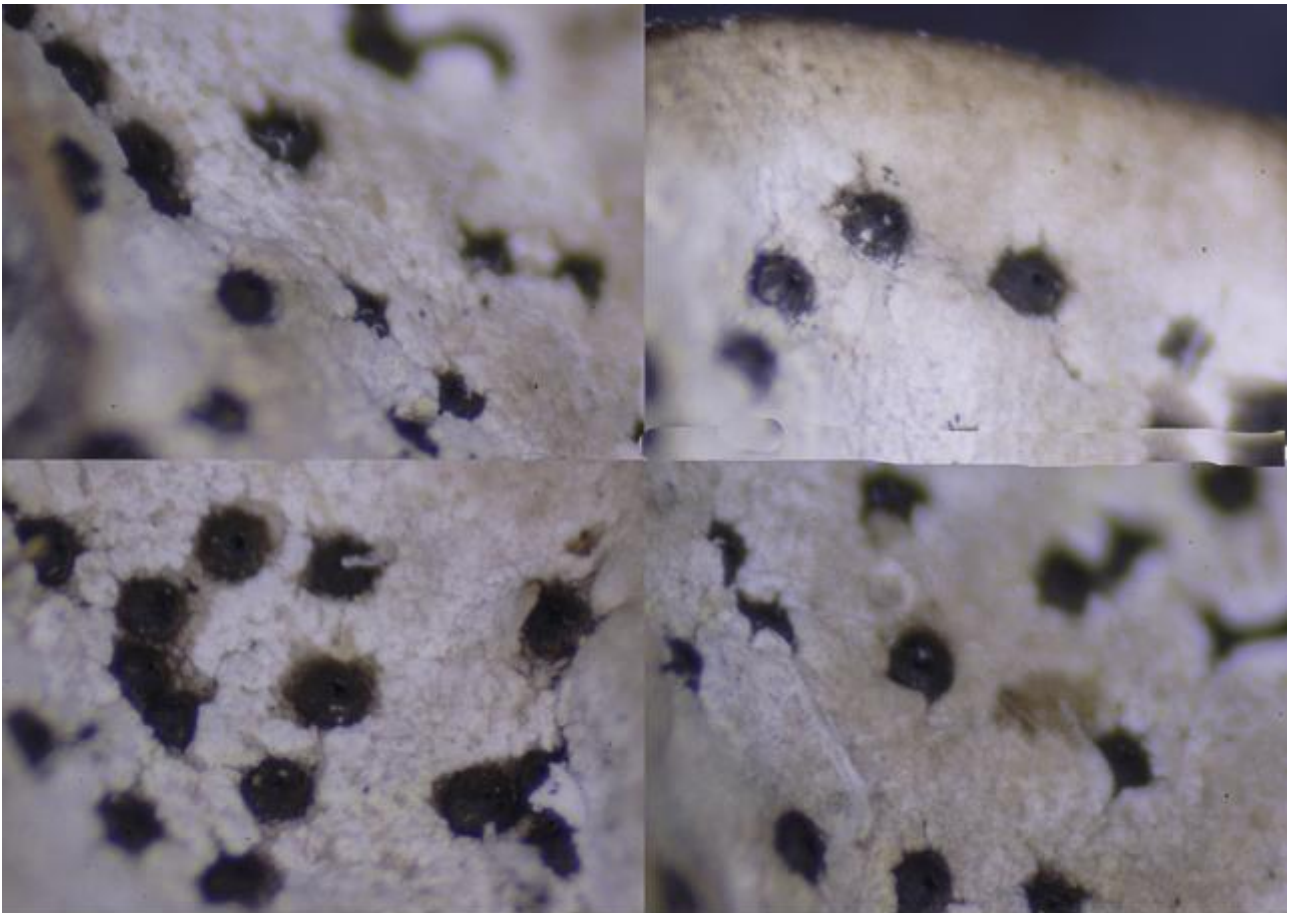
España, Cuenca, Cuenca, Vega del Codorno, 30TWK9181, 1.603 m, sobre estiércol de caballo bajo *Pinus sylvestris*, 13-V-2017, leg. Ángeles Carrillo, Dianora Estrada, Pedro Delgado y Demetrio Merino, JA-CUSSTA: 8877.

## Descripción macroscópica:

**Estromas** cupulados, con estípite de 3-15 x 2-6 mm enterrado totalmente en el sustrato, de color marrón oscuro a negruzco, cubierto de restos del sustrato amarillentos, con disco estromático de 5-13 mm de diámetro, lobulado, emergente del sustrato, de color marrón pajizo a crema, con borde bien diferenciado de color más claro. **Peritecios** que emergen parcialmente de la superficie estromática, formando una característica puntuación negruzca en la misma, globosos, con un cuello ostiolar cilíndrico. **Esporulación** por eyección. **Olor** inapreciable.

## Descripción microscópica:

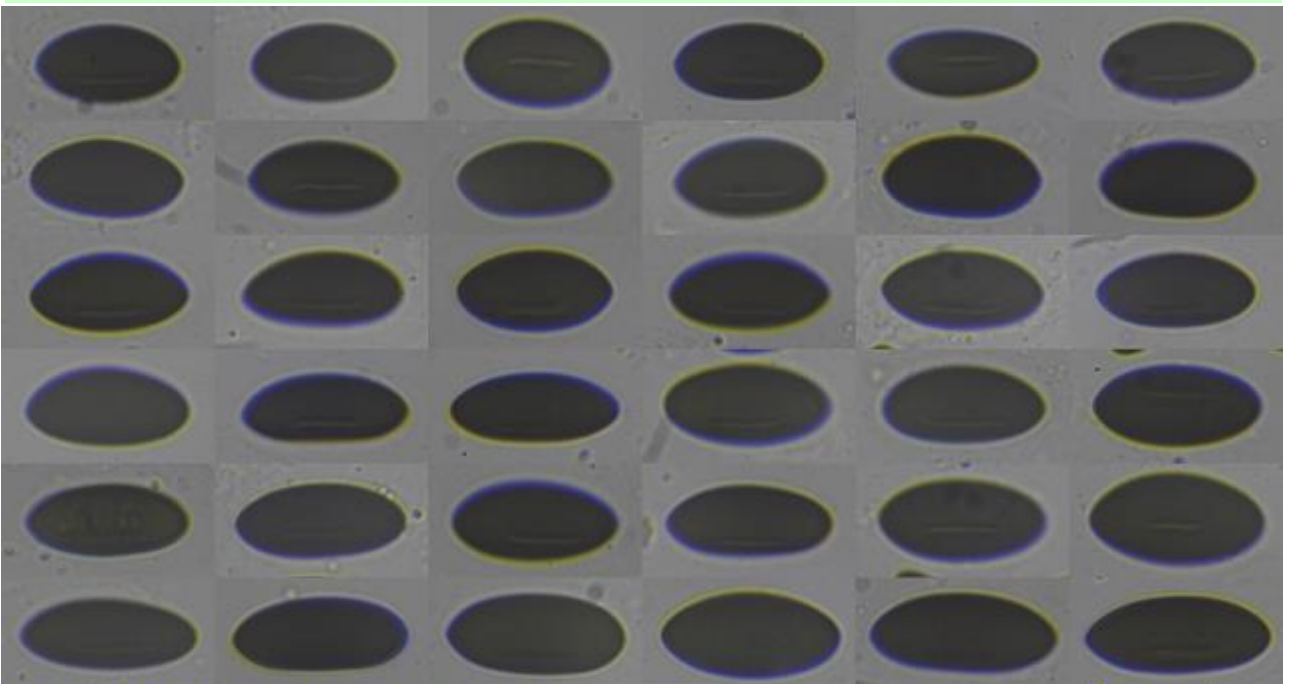
**Ascas** cilíndricas, octosporicas, uniseriadas, amiloides, de (105,4-)109,7-147,9(-157,2) x (11,4-)12,4-14,8(-16,0)  $\mu\text{m}$ ; N = 23; Me = 132,2 x 13,7  $\mu\text{m}$ . **Ascosporas** reniformes, lisas, cubiertas de vaina gelatinosa, de color marrón oscuro, de (18,1-)18,7-22,8(-24,6) x (8,3-)9,2-10,9(-12,0)  $\mu\text{m}$ ; Q = (1,7-)1,8-2,3(-2,6); N = 102; Me = 20,7 x 10,1  $\mu\text{m}$ ; Qe = 2,1. **Paráfisis** cilíndricas, flexuosas, septadas, apuntadas en el ápice. **Endostroma** de estructura intrincada, con hifas septadas, de paredes gruesas.



Peritecios Lupa 4,5 x

0,2 mm

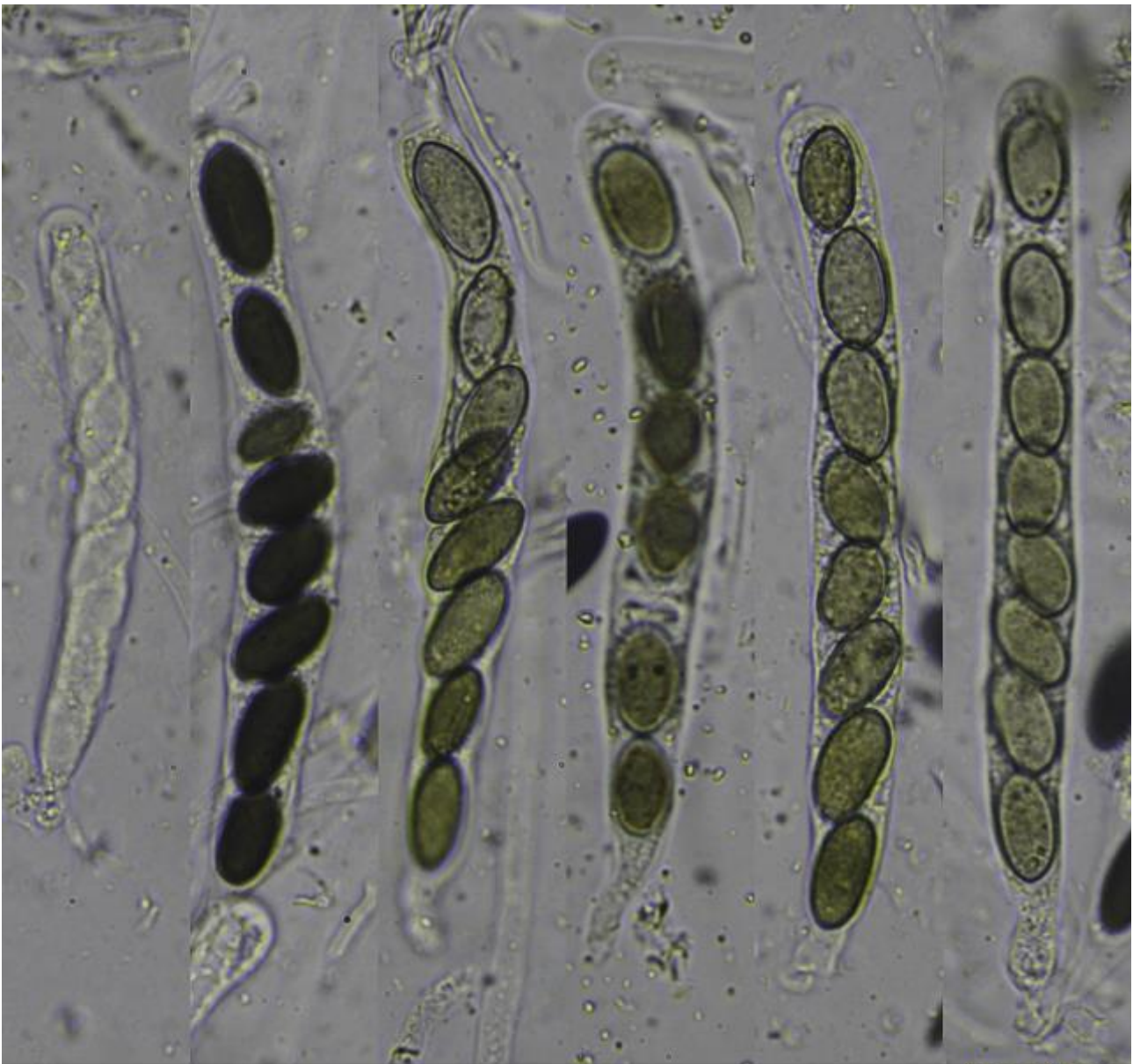
A. Peritecios.



(18,1-)18,7-22,8(-24,6) × (8,3-)9,2-10,9(-12,0) μm  
 Q = (1,7-)1,8-2,3(-2,6); N = 102; Me = 20,7 × 10,1 μm; Qe = 2,1

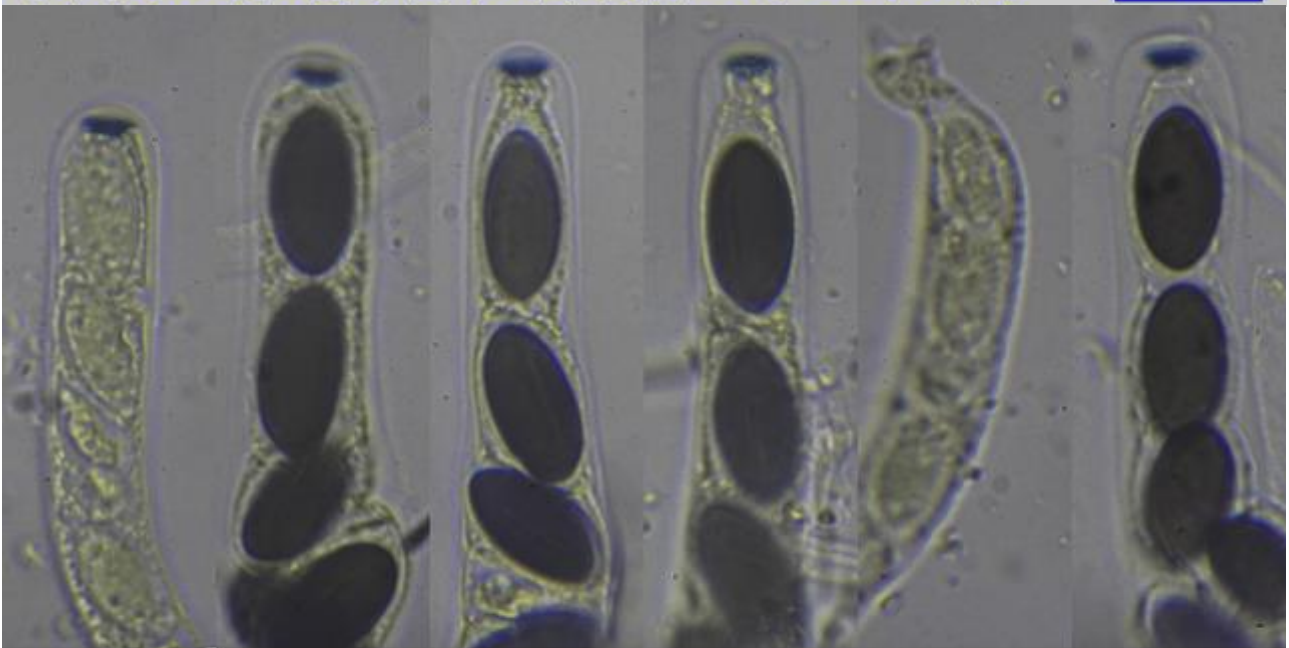
Esporas Agua  
 20 μm

B. Esporas.



(105,4-109,7-147,9(-157,2) × (11,4-12,4-14,8(-16,0) μm; N = 23; Me = 132,2 × 13,7 μm

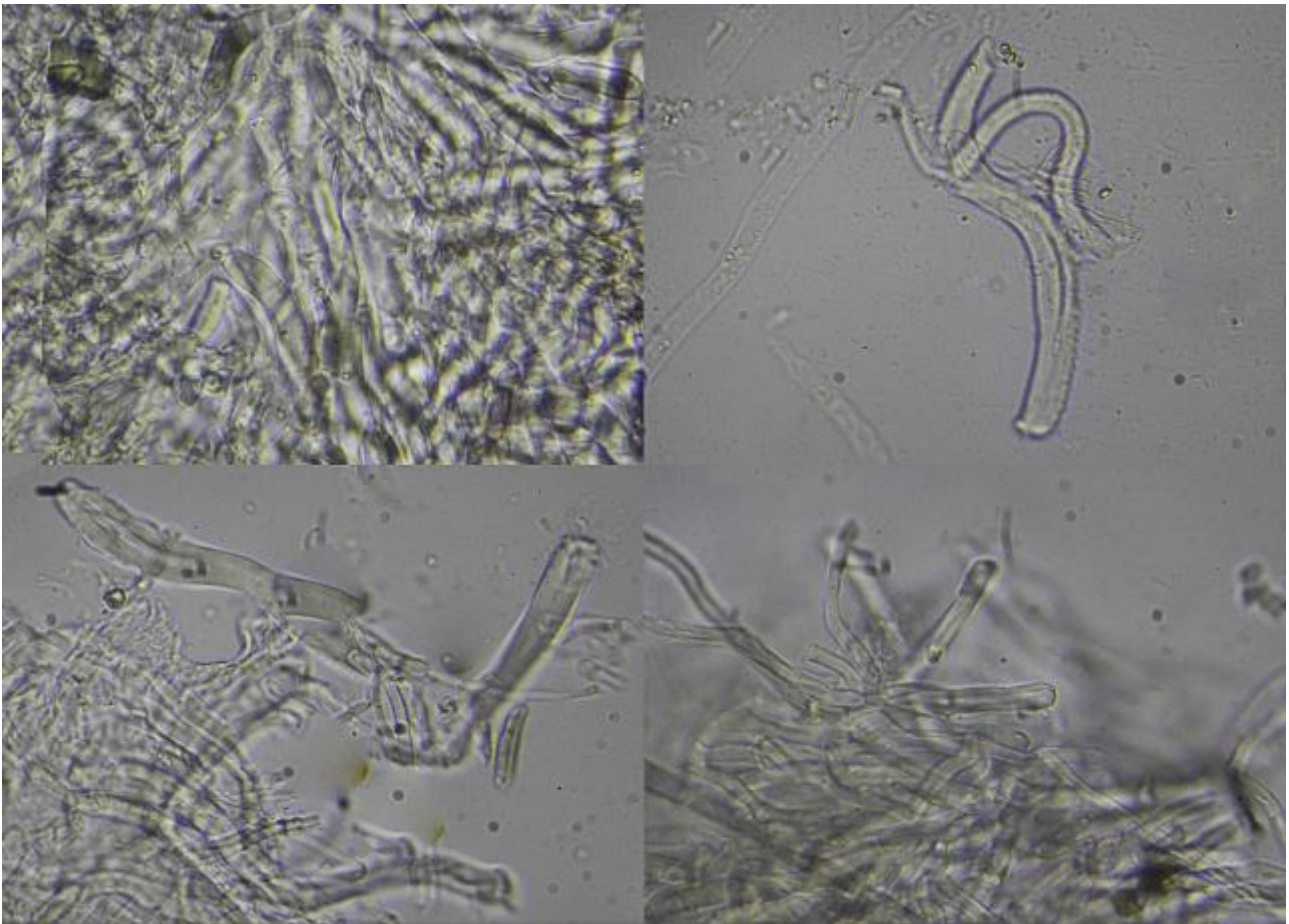
**Ascas Agua**  
20 μm



**Ascas IKI1**

20 μm

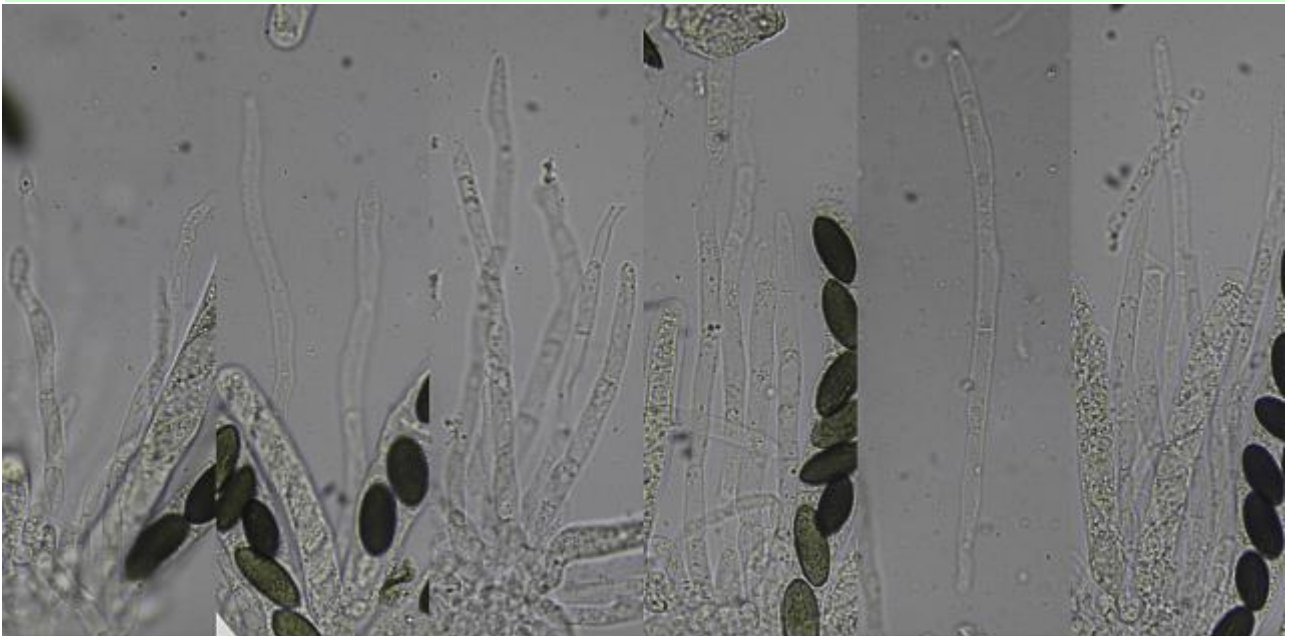
C. Ascas.



**Endostroma Agua**

20  $\mu$ m

D. Endostroma.



**Paráfisis Agua**

20  $\mu$ m

E. Paráfisis.

## Observaciones

*Poronia erici* Lohmeyer & Benkert tiene hábitat distinto, disco estromático más pequeño (1,5-6,0(-8,0)) mm y esporas más grandes (25,0-32,0 x 13,5-18,0  $\mu$ m). *P. oedipus* (Mont.) Mont. coincide en hábitat, con un disco estromático más grande (20,0-100,0 mm) y esporas también más grandes (23,0-32,0 x 13,0-17,0  $\mu$ m) (DOVERI, 2004:729).

## Otras descripciones y fotografías

- DOVERI F. (2004) Fungi fimicoli italice. *A.M.B. Centro Studi Micologici* Pág. 729.



Salvo indicación en contrario, las fotos están realizadas por Demetrio Merino.