

Helvella lacunosa

Afzel., *K. Vetensk-Acad. Handl.* 4: 303 (1783)



COROLOGÍA

Registro/Herbario	Fecha	Lugar	Hábitat
MAR-300110 17 Leg.: Vicente Escobio, Domingo Chávez, Manuel Morales, Justo Caridad, Ana Padrón, Rubén Negrín, Miguel Á. Ribes Det.: Miguel Á. Ribes	30/01/2010	La Montañeta (Garachico). Tenerife. 1022 m. 28R CS2735	En el suelo en bosque de pino canario (<i>Pinus canariensis</i>) y pino de Monterrey (<i>Pinus radiata</i>) quemado en 2007

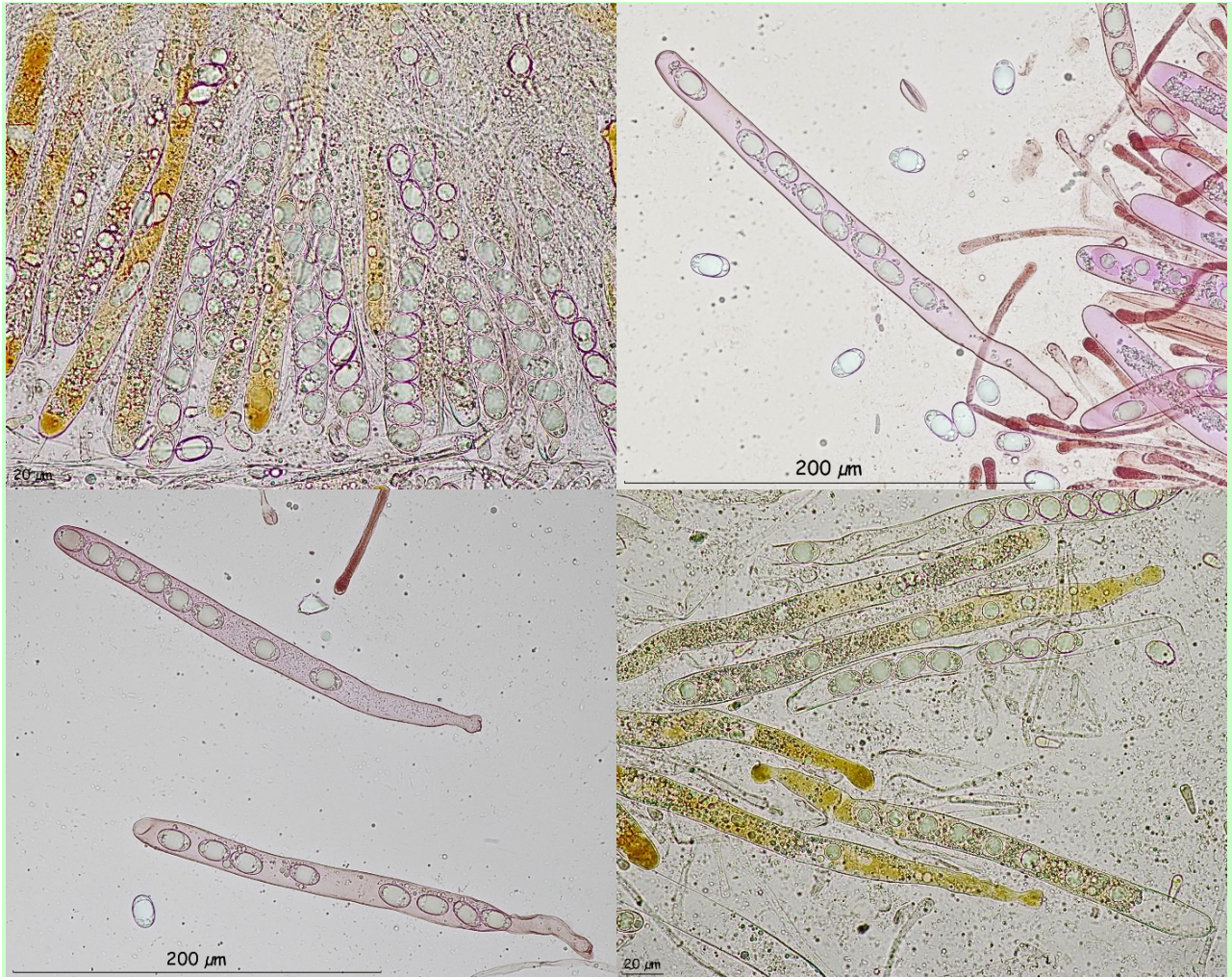
TAXONOMÍA

- **Citas en listas publicadas:** Index of Fungi 7: 990
- **Posición en la clasificación:** Helvellaceae, Pezizales, Pezizomycetidae, Pezizomycetes, Ascomycota, Fungi
- **Sinónimos:**
 - *Costapeda lacunosa* (Afzel.) Falck, (1923)
 - *Helvella cinerea* (Bres.) Rea, *Trans. Br. mycol. Soc.* 13: 254 (1928)
 - *Helvella costata* Berk., (1879)
 - *Helvella lacunosa* var. *sulcata* (Afzel.) S. Imai, *Science Rep. Yokohama Nat. Univ.*, Section 2 3: 20 (1954)
 - *Helvella leucophaea* Pers., *Syn. meth. fung.* (Göttingen) 2: 616 (1801)
 - *Helvella mitra* Schaeff., *Fung. Bavar. Palat.* 4: 105, tab. 160-161 (1774)
 - *Helvella scutula* var. *cinerea* Bres. *Helvella subcostata* Cooke, (1879)
 - *Helvella sulcata* Afzel., *K. Vetensk-Acad. Handl.* 4: 305 (1783) f. *sulcata*
 - *Phallus brunneus* Batsch, *Elench. fung.* (Halle): 129 (1783)

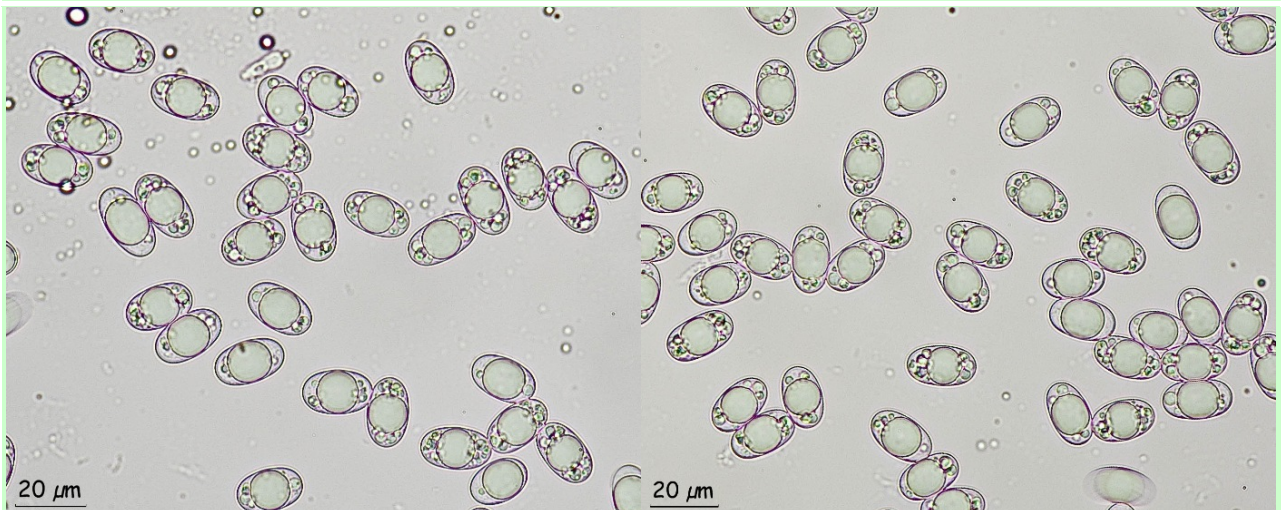
DESCRIPCIÓN MACRO

Apotecios con la forma y tamaño habitual de *Helvella lacunosa*, de 2 a 7 cm de alto, con el estípite típicamente surcado con profundas costillas y blanco grisáceo, no blanco puro, pero con el píleo de color mucho más claro, desde blanco sucio, pasando por blanco grisáceo muy claro hasta blanco cremoso.

DESCRIPCIÓN MICRO



1. Ascas cilíndricas, octospóricas, uniseriadas, aparentemente sin croziers y no amiloides



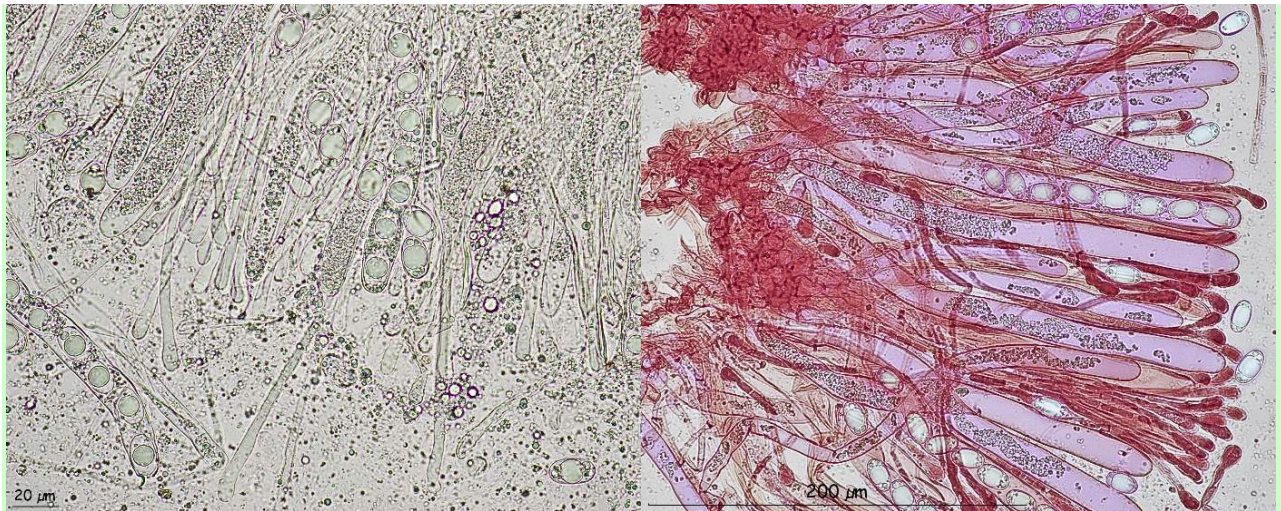
2. Esporas elipsoidales, con los bordes bastante paralelos, lisas, hialinas, con una gran gútula central y numerosas pequeñas gútulas en los extremos

Medidas esporales (1000x, en agua, material fresco)

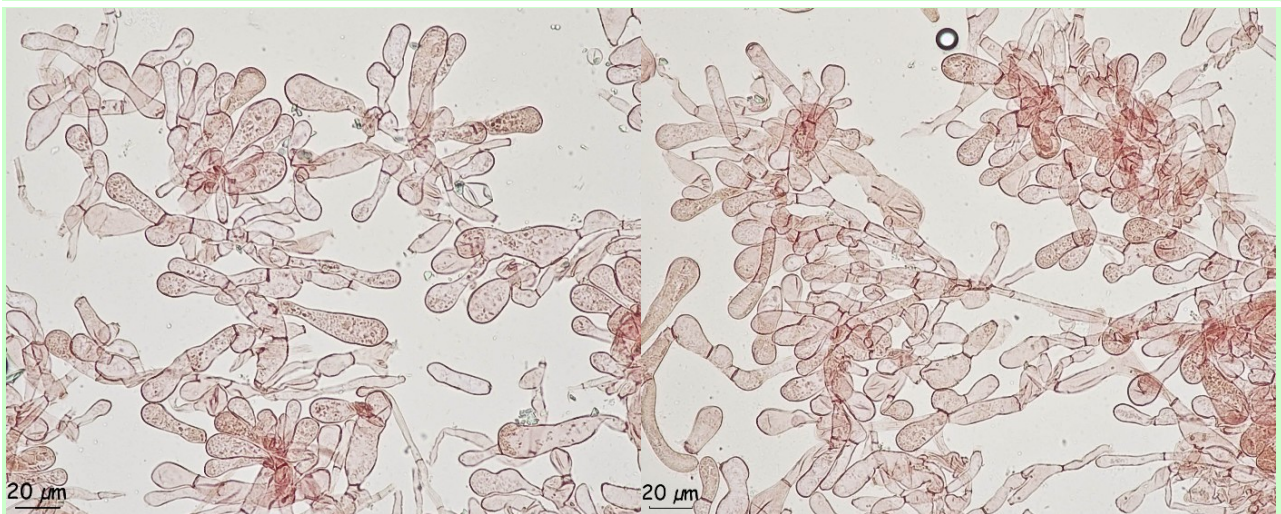
18.4 [19.5 ; 19.8] 20.9 x 11.1 [11.6 ; 11.8] 12.3

Q = 1.6 [1.7 ; 1.7] 1.8 ; N = 44 ; C = 95%

Me = 19.66 x 11.7 ; Qe = 1.68



3. Paráfisis cilíndricas, septadas, alguna bifurcada y con el ápice ligeramente engrosado



4. Excípulo ectal compuesto por una empalizada de células claviformes

OBSERVACIONES

Esta recolecta se compone de más de 40 ejemplares, en un espacio de 2-3 m², todos con las mismas características, en un lugar con abundancia de *Helvella lacunosa* típica, pero no mezcladas. No podemos considerarla como *H. lacunosa f. alba* Dähncke & al. (2007), como al principio pensamos, pues esta forma siempre tiene los estípites completamente blancos, no blanco sucio a grisáceo como nuestra colección. Otra posibilidad es considerarla *H. lacunosa var. cinerea* (Atzel.: Fr.) Bres., citada en GARCÍA BLANCO & SÁNCHEZ RODRÍGUEZ (2009), descrita con píleo y estípites de color gris claro, coincidente con nuestra recolecta, sin embargo, al no encontrar más bibliografía en la que se cite esta variedad y no estar contemplada en Index Fungorum ni en MycoBank, preferimos considerarla como una variedad "albina" de *H. lacunosa*. Además, en opinión de Mario Filippa, *H. lacunosa* es una especie muy variable en forma, tamaño y color, y nuestra recolecta entraría dentro de esta variabilidad. <http://www.actafungorum.org/actaforum/viewtopic.php?f=237&t=913> (consultado el 08/05/2010)

OTRAS DESCRIPCIONES Y FOTOGRAFÍAS

- DÄHNCKE, R.M. & M. INNOCENTI. (2007). *Cystoderma terrei f. lutea* y *Helvella lacunosa f. alba*, dos formas nuevas encontradas en La Palma y otras adiciones al catálogo fúngico de las Islas Canarias. *Cantarela* 34: 1-4
- GARCÍA BLANCO, A. & J.A. SÁNCHEZ RODRÍGUEZ. (2009). *Setas de la Península Ibérica y de Europa*. Ed. Everest.