

# *Glyphium aff. elatum*

(Grev.) H. Zogg, *Beitr. Kryptfl. Schweiz* 11(no. 3): 99 (1962)



## COROLOGÍA

Registro/Herbario	Fecha	Lugar	Hábitat
MAR-180608 160 Leg.: Miguel Á. Ribes Det.: Miguel Á. Ribes	18/06/2008	Cruz del Niño (La Esperanza). Tenerife. 1332 m. 28R CS6345	Sobre madera de eucalipto ( <i>Eucalyptus globulus</i> )

## TAXONOMÍA

- **Citas en listas publicadas:** Index of Fungi 3: 182.
- **Posición en la clasificación:** *Mytiliniaceae, Pleosporales, Pleosporomycetidae, Dothideomycetes, Ascomycota, Fungi*
- **Sinónimos:**
  - *Lophium elatum* Grev., *Scott. crypt. fl.* (Edinburgh) 3(31-36): 177 (1825)

## DESCRIPCIÓN MACRO

Ascoma en forma de histerotecio de 1 mm de altura por menos de 0,5 de ancho, en forma de hacha (o navicular) con el filo (o la popa) en la parte superior y el otro extremo (la proa) sujeta al sustrato. Superficie externa completamente negra y con surcos transversales. Abierto en la parte superior por medio de una fisura. Crecimiento superficial a partir de un subículo negro, que en nuestra recolecta asciende en diagonal por los laterales del pseudotecio, alcanzando más del 80% de la altura, dejando la parte delantera y trasera libres, dándole aspecto de volcán. Consistencia dura, carbonosa.

## DESCRIPCIÓN MICRO



1. Ascas cilíndricas, bitunicadas, octospóricas y no amiloides

Medidas ascas (400x material fresco)  
311.7 [423.2 ; 526.4] 638 x 8.4 [9.2 ; 10] 10.8  
N = 10 ; C = 95% ; Me = 474.84 x 9.62

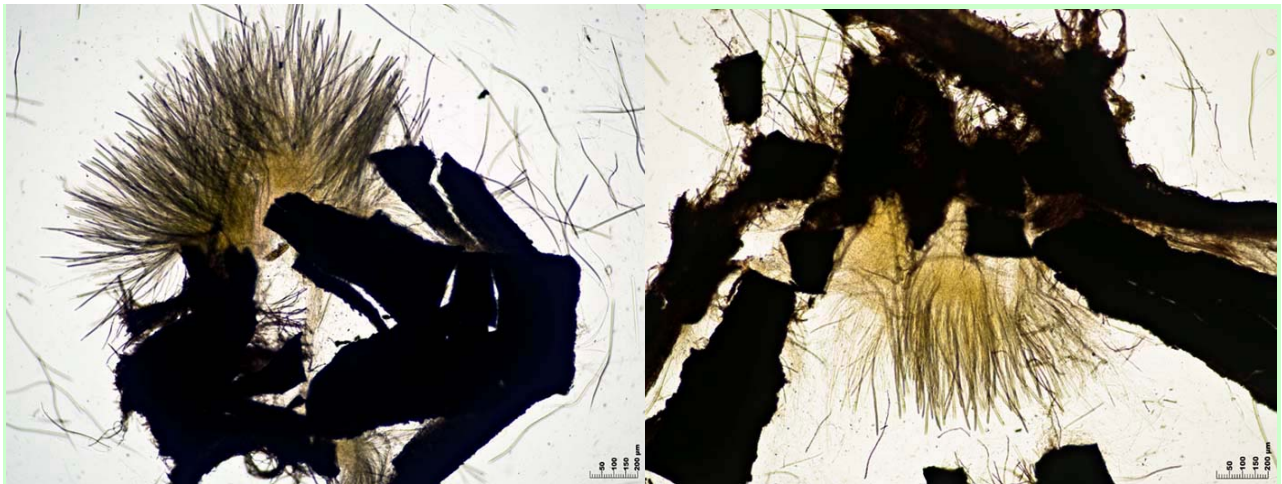


2. Esporas filiformes, pluriseptadas y plurigutuladas, de color amarillo-oliváceo a marrón-verdoso, dispuestas paralelamente dentro del asca y en ocasiones en espiral

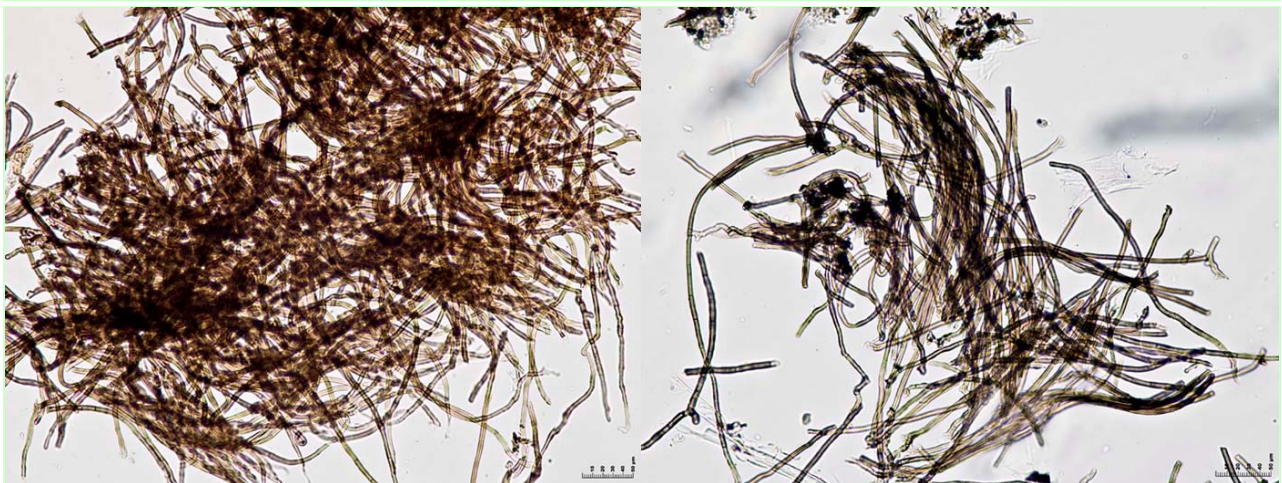
Medidas esporales (400x material fresco)  
 119.5 [156.5 ; 197] 234 x 1.8 [2.1 ; 2.4] 2.7  
 Q = 41.1 [66.3 ; 93.9] 119.1 ; N = 8 ; C = 95%  
 Me = 176.78 x 2.25 ; Qe = 80.12



3. Pseudoparáfisis cilíndricas, muy finas, a veces ramificadas y no engrosadas



4. Histerotecios completos



5. Subículo de hifas marrones, largas, onduladas, septadas, de paredes gruesas y lisas

### OBSERVACIONES

Nuestra recolecta tiene las esporas bastante más pequeñas de lo que indica la literatura (350-400 x 2 µm), bien por no estar completamente maduras, o bien porque se hayan roto al realizar las preparaciones. Esta segunda opción es la más probable, ya que si nuestras ascas miden 475 µm de longitud media y las esporas ocupan longitudinalmente casi todo el asca, deberían medir algo menos que éstas, pero no menos de la mitad. Sin embargo, lo que no encontramos en la literatura es referencia al subículo tan desarrollado y tan alto que encontramos en esta recolecta.

*Glyphium schizosporum* tiene esporas que se fragmentan en el interior del asca antes de expulsarse. *Lophium mytilinum*, de 1 mm de alto, tiene forma de almeja, esporas bastante más cortas, de 140-170 x 2,5 µm, filiformes, con 15-20 septos transversales y crece en madera de conífera.

### OTRAS DESCRIPCIONES Y FOTOGRAFÍAS

- BARAL, H.O. & G. MARSON. (2005). *In vivo veritas*. Over 10000 Images of fungi and plants (microscopical drawings, water colour plates, photo macro- & micrographs), with materials on vital taxonomy and xerotolerance. DVD, 3rd edition.
- BOEHM, E.W.A. The genus *Glyphium* Nitschke ex Lehmann. <http://www.eboehm.com/glyphium.html>. [consultado el 03/03/2010]
- BREITENBACH, J., KRÄNZLIN, F. (1984) *Les Ascomycetes*. En *Champignons de Suisse*. Lucerne : Édition Mycologia Lucerne, Tome 1, N° 389, Pág. 302
- MEDARDI, G. (2006) Atlante fotografico degli Ascomiceti d'Italia. AMB. Vicenza. Pág. 335

