

# *Peziza violacea*

Pers., *Tent. disp. meth. fung. (Lipsiae): 33 (1797)*



*Recolecta 300110 01*

## COROLOGÍA

Registro/Herbario	Fecha	Lugar	Hábitat
MAR-300110 01 Leg.: Vicente Escobio, Domingo Chávez, Manuel Morales, Justo Caridad, Ana Padrón, Rubén Negrín, Miguel Á. Ribes Det.: Miguel Á. Ribes	30/01/2010	La Montañaeta (Garachico). Tenerife. 1022 m. 28R CS2735	En el suelo en un bosque de pino canario ( <i>Pinus canariensis</i> ) y pino de Monterrey ( <i>Pinus radiata</i> ) quemado en 2007
MAR-300110 10 Leg.: Vicente Escobio, Domingo Chávez, Manuel Morales, Justo Caridad, Ana Padrón, Rubén Negrín, Miguel Á. Ribes Det.: Miguel Á. Ribes	30/01/2010	La Montañaeta (Garachico). Tenerife. 1022 m. 28R CS2735	En el suelo en un bosque de pino canario ( <i>Pinus canariensis</i> ) y pino de Monterrey ( <i>Pinus radiata</i> ) quemado en 2007
MAR-300110 13 Leg.: Vicente Escobio, Domingo Chávez, Manuel Morales, Justo Caridad, Ana Padrón, Rubén Negrín, Miguel Á. Ribes Det.: Miguel Á. Ribes	30/01/2010	La Montañaeta (Garachico). Tenerife. 1022 m. 28R CS2735	En el suelo en un bosque de pino canario ( <i>Pinus canariensis</i> ) y pino de Monterrey ( <i>Pinus radiata</i> ) quemado en 2007

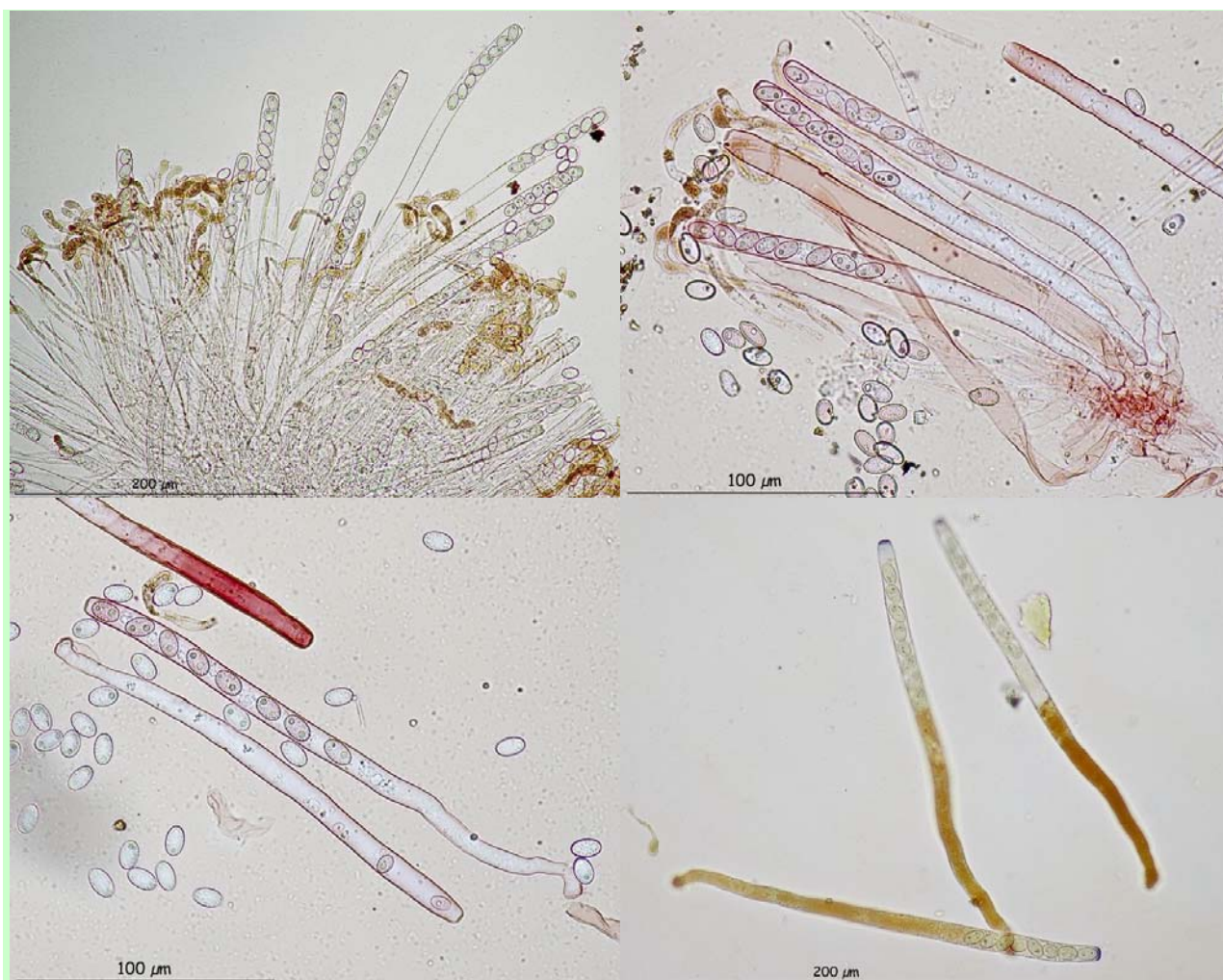
## TAXONOMÍA

- **Citas en listas publicadas:** Saccardo's Syll. fung. VIII: 149; XV: 275
- **Posición en la clasificación:** Pezizaceae, Pezizales, Pezizomycetidae, Pezizomycetes, Ascomycota, Fungi
- **Sinónimos:**
  - *Aleuria violacea* (Pers.) Gillet, *Champignons de France, Discom.*: 266 (1886)
  - *Galactinia violacea* (Pers.) Svrček & Kubička, *Česká Mykol.* 15: 74 (1961)
  - *Humaria violacea* (Pers.) Sacc., *Syll. fung. (Abellini)* 8: 149 (1889)
  - *Peziza violacea* var. *violacea* Pers.: 639 (1794)
  - *Peziza praetervisa* sensu Dennis; fide *Checklist of Basidiomycota of Great Britain and Ireland* (2005)

## DESCRIPCIÓN MACRO

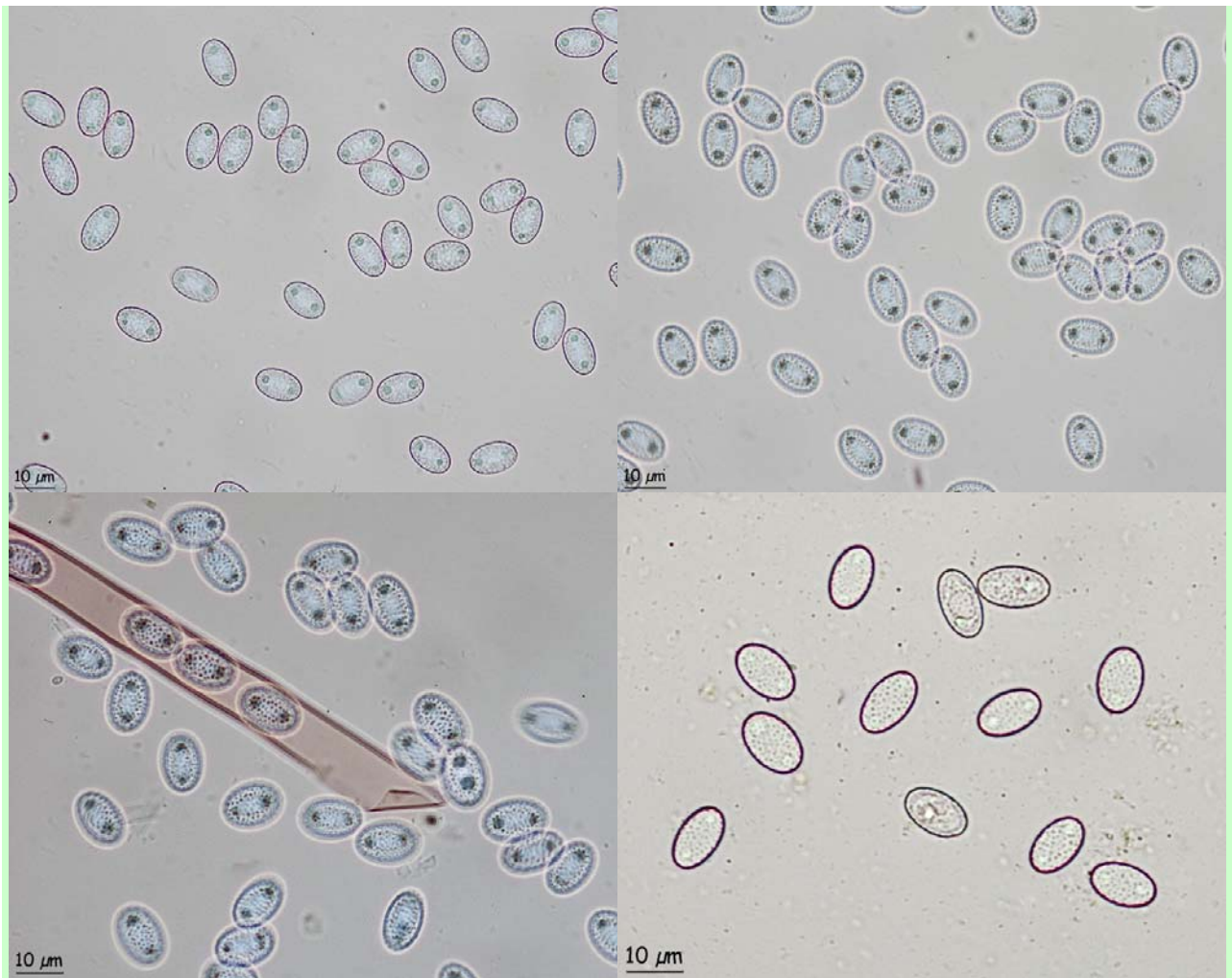
Se trata de 3 recolectas realizadas el mismo día en el mismo hábitat, a más de 100 m de distancia unas de otras, con aspecto muy distinto entre ellas. La primera de ellas (MAR300110 01) con apotecios muy pequeños, hasta de 15 mm de diámetro, sésiles, en forma de copa más o menos abierta, y borde perfectamente regular. Himenio liso, ligeramente ondulado, de color violeta intenso, ligeramente más pálido en los ejemplares más grandes, superficie externa lisa o débilmente furfurácea, de color blanco violáceo, contrastando fuertemente con el color del himenio. Carne cérea, frágil, gruesa y clara, que no exuda látex al romperse. La segunda recolecta (MAR300110 10), con ejemplares mucho más grandes, hasta de 60 mm de diámetro, acopados, borde irregular y lobulado, himenio plegado bastante más pálido, cara externa blanco cremosa y carne más escasa en relación al tamaño de los apotecios. La tercera (MAR300110 13) con ejemplares bastante pequeños, hasta de 15 mm de diámetro, mucho más abiertos y aplanados, margen irregular y lobulado, himenio rugoso y plegado de color beige-carne, cara externa concolor con tonalidades amarillentas y carne muy escasa.

## DESCRIPCIÓN MICRO



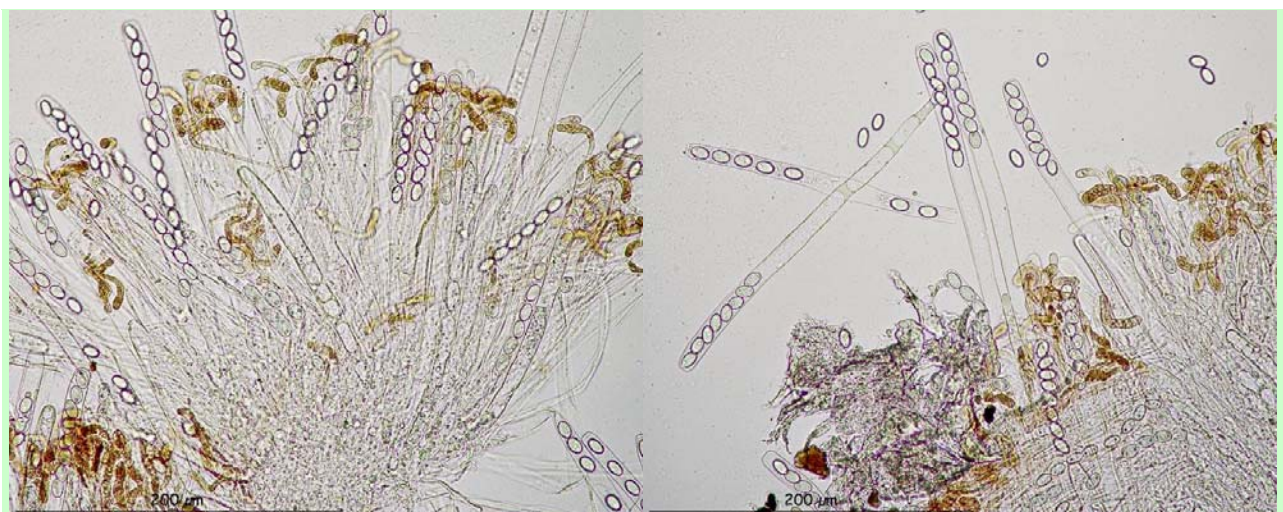
1. Ascas cilíndricas, octospóricas, uniseriadas, operculadas y amiloides. No hemos observado croziers.

Medidas de las ascas (400x en agua, material fresco)  
217.5 [239.1 ; 255.7] 277.3 x 10.2 [11.7 ; 12.8] 14.2  
N = 13 ; C = 95% ; Me = 247.42 x 12.22

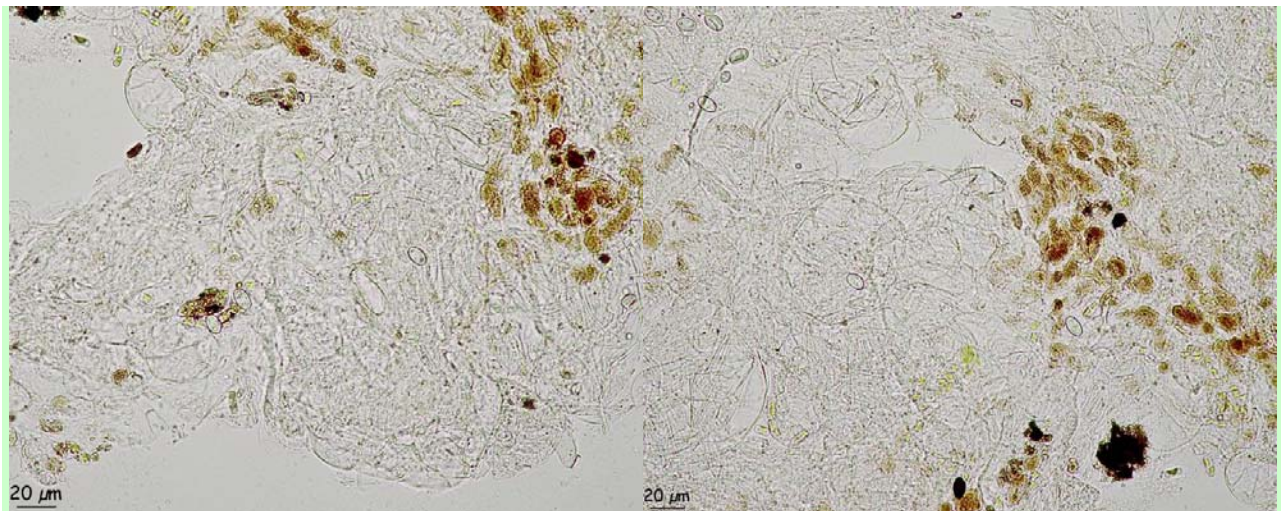


2. Esporas elipsoidales, hialinas, bigutuladas en los extremos y finamente verrugosas, aunque lisas de jóvenes en el interior de las ascas.

Medidas esporales (1000x, en agua, material fresco)  
 11.1 [11.9 ; 12.2] 12.9 x 6.8 [7.4 ; 7.7] 8.4  
 Q = 1.4 [1.6 ; 1.6] 1.7 ; N = 30 ; C = 95%  
 Me = 12.02 x 7.58 ; Qe = 1.59



3. Paráfisis cilíndricas, septadas, con el ápice bastante engrosado, curvado y con pigmento intracelular marrón-ocre, en ocasiones bifurcadas en el ápice.



#### 4. Excípulo ectal formado por células globosas.

### OBSERVACIONES

Se trata de una especie con una gran variabilidad cromática y morfológica a medida que va madurando, como otras especies de este género, por lo que fácilmente se puede confundir con otras especies de *Peziza* Dill. ex Fr. que crecen en terreno quemado y con coloraciones parecidas como *P. ampelina* Qué., con esporas de 19-21 x 10-11 μm y lisas, *P. lobulata* (Velen.) Svreck, con esporas de 12-13 x 6-7 μm y lisas y *P. moseri* Aviz.-Hersh & Nemlich, de color lila-marrón, con esporas de 14-15 x 9-10 μm (MEDARDI, 2006). Esta especie está citada únicamente para la isla de La Palma (BELTRÁN & *al.*, 2004).

### OTRAS DESCRIPCIONES Y FOTOGRAFÍAS

- AAVV. *Bolets de Catalunya*, lámina 185.
- AHTI, T., H. DISSING, F-E. ECKBLAD, H. GJAERUM, A. GRANMO, L. KERS, H. KNUDSEN, T. LAESSOE, M. LANGE, N. LUNDQVIST, E. OHENOJA, S. RYMAN, L. RYVARDEN, T. SCHUMACHER, J. VERTERHOLT & A.J.S. WHALLEY. (2000). *Nordic Macromycetes Vol. 1. Ascomycetes*. Ed. Nordsvamp, Copenhague. Pág. 61
- BARAL, H.O. *In vivo veritas* DVD. Vers. 3. 15 Oct. 2005.
- BELTRÁN TEJERA, E., J.L. RODRÍGUEZARMAS, A. BAÑARES BAUDET, J. BARRERA ACOSTA & C. LADO RODRÍGUEZ. (2004). Hongos. En BELTRÁN TEJERA, E. (Ed.): *Hongos, líquenes y briófitos del Parque Nacional de la Caldera de Taburiente*. O. A. de Parques Nacionales, Serie Técnica. Ministerio de Medio Ambiente. Madrid, 55-232.
- BREITENBACH, J. & KRÄNZLIN, F. (1984). *Fungi of Switzerland Vol. 1 Ascomycetes*. Pag. 80.
- MEDARDI, G. (2006) *Atlante fotografico degli Ascomiceti d'Italia*. AMB. Vicenza. Pág. 211
- RIBES, M.A. & F. PANCORBO. (2010). Contribución al conocimiento de la micobiota de las Islas Canarias (España) II. *Bol. Soc. Micol. Madrid* 34: 235-256.
- ROUX, P. (2006). *Mille et un champignons*. Edition Roux, Sainte-Sigolène. Pág. 1175



**Recolecta 300110 01**



*Recolecta 300110 10 (apotecios bastante más grandes, lobulados e irregulares)*



*Recolecta 300110 13 (apotecios pequeños, lobulados y prácticamente sin tonos violetas)*