

Inocybe lacera fo. *griseolilacinoides* Bon, Beih. Sydowia 8: 84 (1979)



© M.A. Ribes 1

COROLOGÍA

Registro/Herbario	Fecha	Lugar	Hábitat
MAR 261209-0011 Leg.: M.A. Ribes, Domingo Chávez Det.: F. Pancorbo	26/12/2009	El Lagar (La Guancha) UTM.: 28R CS 379 362 Altura: 1032 msnm	Bosque de pino canario (<i>Pinus canariensis</i>) quemado 3-4 años antes

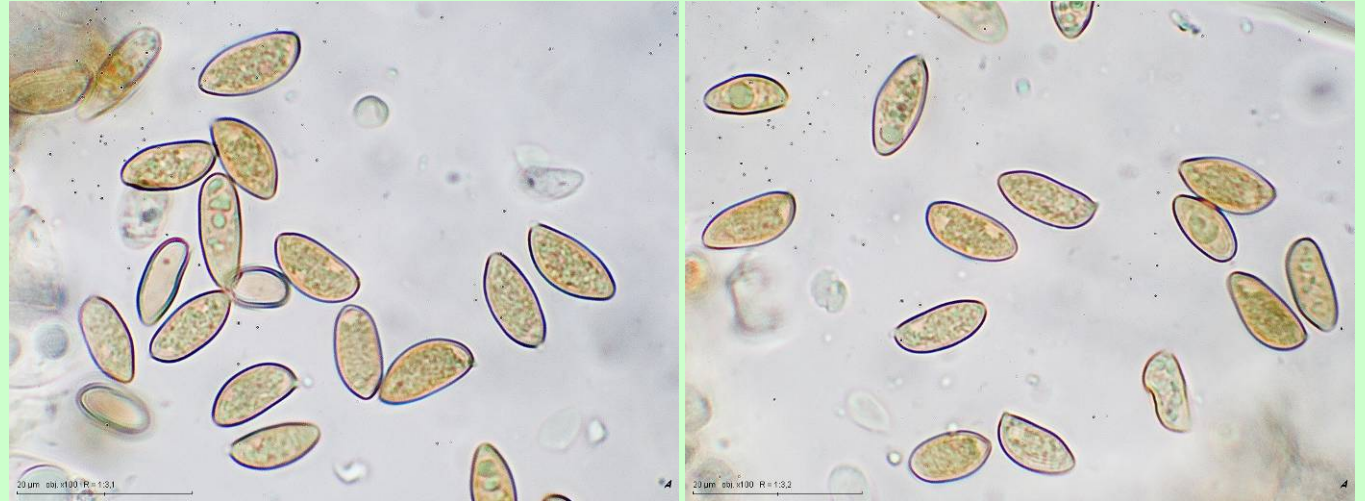
TAXONOMÍA

- **Citas en listas publicadas:** Index of Fungi 4: 595
- **Posición en la clasificación:** *Inocybaceae*, *Agaricales*, *Agaricomycetidae*, *Agaricomycetes*, *Basidiomycota*, *Fungi*

DESCRIPCIÓN MACRO

Dimensiones píleo: 12-18 x 8-12 mm
Estípite: 23-30 x 3-4 mm con sfumaciones lilacinas en el ápice del estípite
Contexto: Carne blanquecina. Olor subespermático

DESCRIPCIÓN MICRO



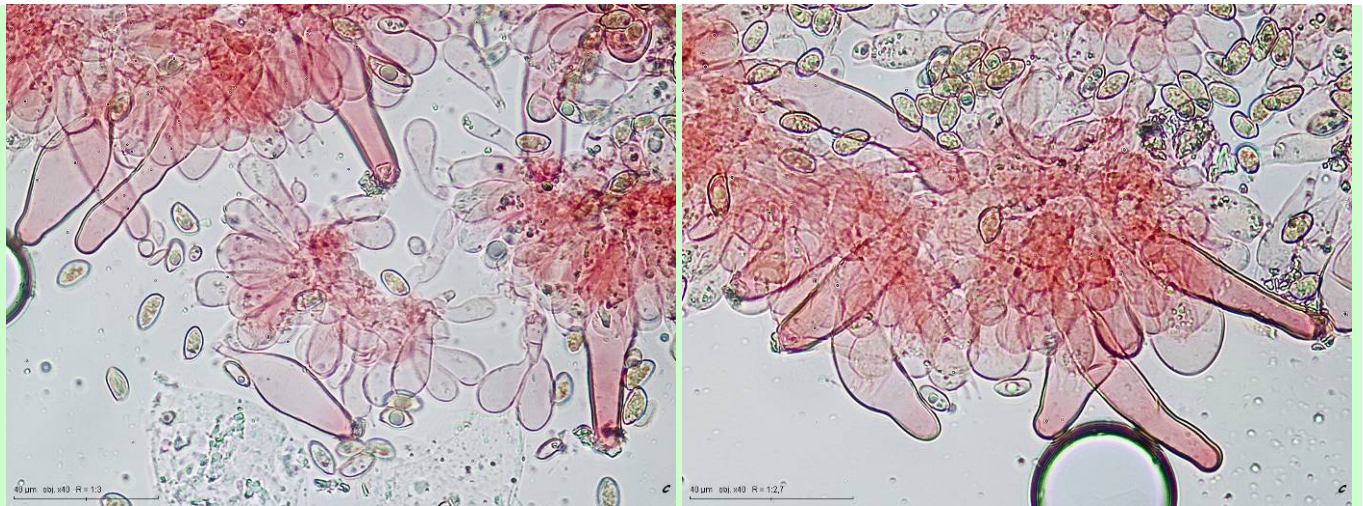
A. Esporas en agua (1000X)

Medida de esporas tomadas de láminas:
 9.8 [11 ; 11.3] 12.4 x 4.9 [5.5 ; 5.6] 6.2 μm
 Q = 1.7 [2 ; 2.1] 2.3 ; N = 60 ; C = 95%
 Me = 11.12 x 5.54 μm; Qe = 2.01

B. Pleurocistidios en Rojo Congo y NH₄OH(400X)

Medidas de pleurocistidios
 56.5 [67.4 ; 75] 85.9 x 10.7 [14.7 ; 17.6] 21.6 μm
 Me = 71.18 x 16.15 μm

Paredes gruesas incoloras en NH₄OH, de espesor:
 0.8 [1.3 ; 1.7] 2.2; Me = 1.51 μm



C. Queilocistidios y Paracistidios en Rojo Congo (400X)

Queilocistidios

46.3 [56.5 ; 66.7] 77 x 7.2 [11.2 ; 15.2] 19.3 µm

Me = 61.62 x 13.22 µm



D. Pelos caulocistidiodes en el ápice del estípite (400X)

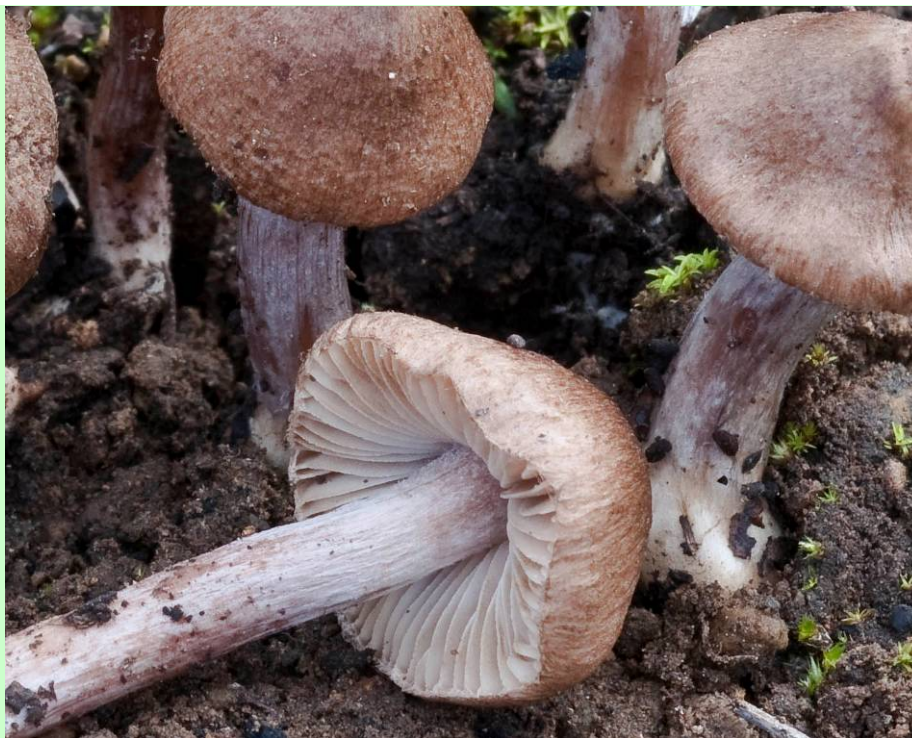
OBSERVACIONES

Inocybe lacera (Fr.) Kühn. es un taxón tan variable en su aspecto macroscópico, que si no fuera por su morfología esporal sería complicado determinar. Dentro de la variabilidad macroscópica, BON (1979) considera que únicamente merece el rango de variedad *Inocybe lacera* var. *griseolilacinoides* debido a los colores violáceos atípicos para esta sección [*Lacerae* Fr., subsección *Lacerinae*, (Fr.) M. Bon], más próximos a la sección *Lilacinae* Heim., opción que compartimos, aunque KUYPER (1986) no le da un status taxonómico formal, considerándolo sinónimo a *Inocybe lacera* var. *lacera* (Fr. Fr.) Kumm. Los caracteres microscópicos también presentan una variabilidad grande, alguno probablemente influido por las condiciones climatológicas o por crecimiento en condiciones adversas, KUYPER (1986). Así, nuestra recolecta presenta unas dimensiones esporales que se sitúan en la banda inferior del rango descrito por KUYPER (1986), igualmente, la morfología y espesor de las paredes de los cystidios estaría dentro de dicha variabilidad.

Por el pequeño tamaño de los ejemplares recolectados, así como por su umbón prominente hemos considerado la posibilidad de *I. lacera* var. *helobia* Kuyp., pero ésta tiene unos pleurocistidios de paredes gruesas, más o menos amarillentas que llegan a 3 µm, así como un hábitat bajo frondosas en suelos pantanosos. *Inocybe lacera* es una especie citada en La Palma y Tenerife, mientras que esta variedad no está citada en Canarias.

OTRAS DESCRIPCIONES Y FOTOGRAFÍAS

- BON, M. (1997) Clé monographique du genre INOCYBE (Fr.) Fr. (2ème partie : Sous genre. Inocybe = Inocybium (Earle) Sing. En Doc. Mycol. XXVII (108)
- KUYPER, T.W.(1986) A revision of the Genus Inocybe in Europe. I. Subgenus Inosperma and the smooth-spored species of Subgenus Inocybe. Leiden: Persoonia Supplement Rijksherbarium, Vol. 3,
- RIBES, M.A. & F. PANCORBO. (2010). Contribución al conocimiento de la micobiota de las Islas Canarias (España) II. *Bol. Soc. Micol. Madrid* 34: 235-256.



© M.A. Ribes 2. Detalle del estípite