

Discinella boudieri* (Quél.) Boud., (1907)****Recolecta: 051205 01*Corología**

Registro/Herbario:	Fecha:	Lugar:	Hábitat:
MAR-201204 49 Leg.: Miguel Á. Ribes Det.: Miguel Á. Ribes	20/12/2004	La Cruz del Carmen (Anaga). Tenerife. España. 926m UTM 28R CS7456	Entre musgo de un camino arcilloso de un bosque de laurisilva (brezo: <i>Erica arborea</i> , tejo: <i>Erica platycodon</i> , laurel: <i>Laurus novocanariensis</i> y otros)
Registro/Herbario: MAR-051205 01 Leg.: Miguel Á. Ribes Det.: Miguel Á. Ribes	Fecha: 05/12/2005	Lugar: <i>Idem</i>	Hábitat: <i>Idem</i>
Registro/Herbario: MAR-241206 16 Leg.: Miguel Á. Ribes Det.: Miguel Á. Ribes	Fecha: 24/12/2006	Lugar: <i>Idem</i>	Hábitat: <i>Idem</i>

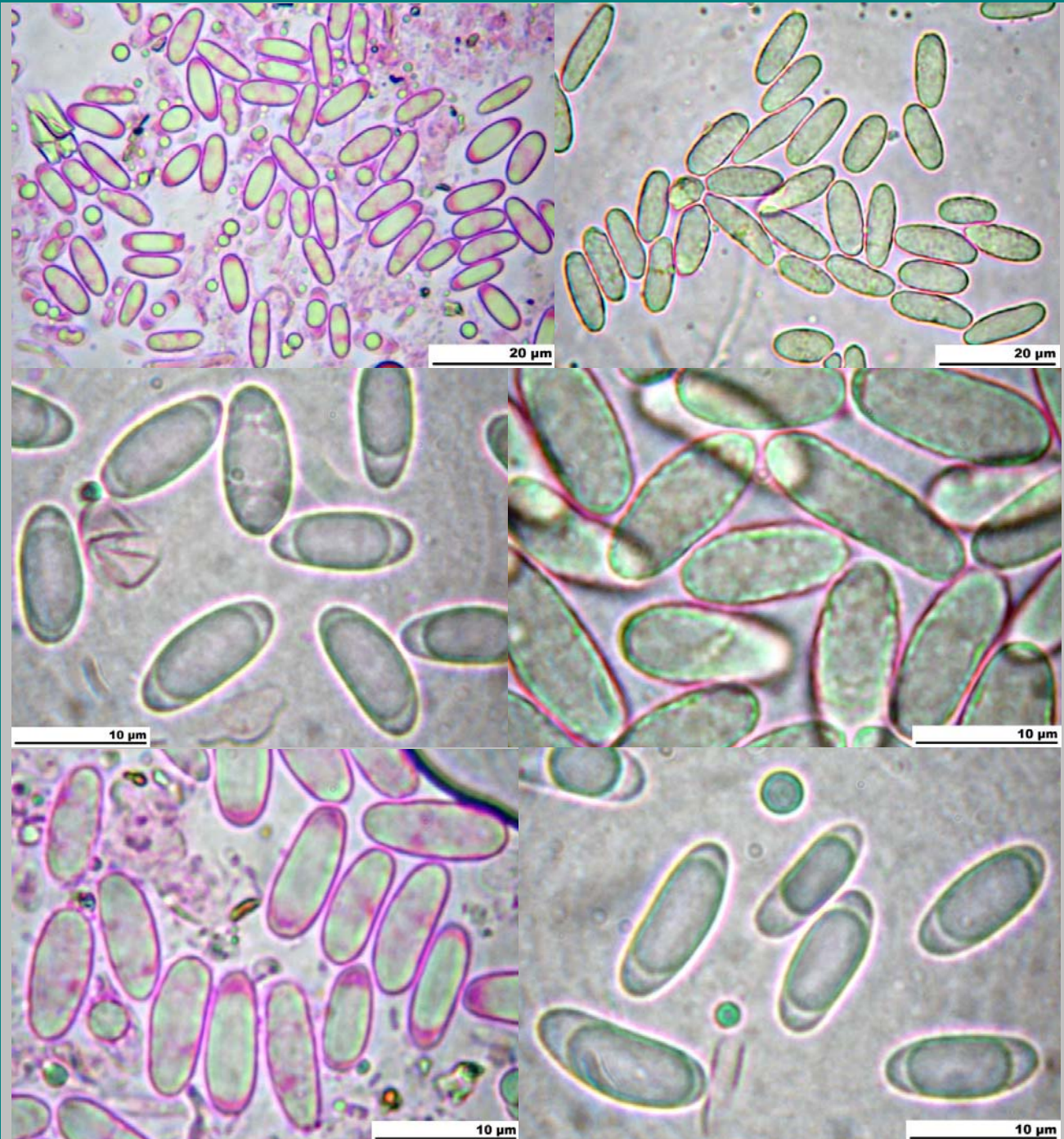
Taxonomía

- **Posición en la clasificación:** *Helotiaceae, Helotiales, Leotiomycetidae, Leotiomyces, Ascomycota, Fungi*
- **Basionimo:** *Phialea boudieri* Quél. 1877
- **Sinonimia:**
 - *Humaria boudieri* (Quél.) Sacc., *Syll. fung.* (Abellini) 8: 146 (1889)
 - *Phialea boudieri* Quél., *Bull. Soc. bot. Fr.* 23: 353 (1877) [1876]

Descripción macro

- **Recolecta 201204 49 (inmadura):** Pequeñas fructificaciones gregarias de 4-7 mm en forma acopada pero con el margen muy ondulado y una pequeña depresión central alargada, que enseguida se aplanan, sin pie, bastante gruesas, de color carne-beige claro ligeramente rosado, con la carne muy frágil.
- **Recolecta 051205 01:** Pequeñas fructificaciones de 10-15 mm en forma de copa (Peziza), sin el margen ondulado, que se aplanan al madurar, sin pie, carne bastante más delgada, de color parecido a la carne con tonos violáceos, con el borde y la cara externa ligeramente furfurácea y con la carne muy frágil.
- **Recolecta 241206 16:** Pequeñas fructificaciones de 4-15 mm, muy parecidas a la recolecta anterior pero bastante cerradas y carne muy gruesa de jóvenes (semejante a *Peziza vesiculosa*), sin pie, de color carne-marrón con menos tonos violáceos, cara externa ligeramente furfurácea y con la carne muy frágil.

Descripción micro



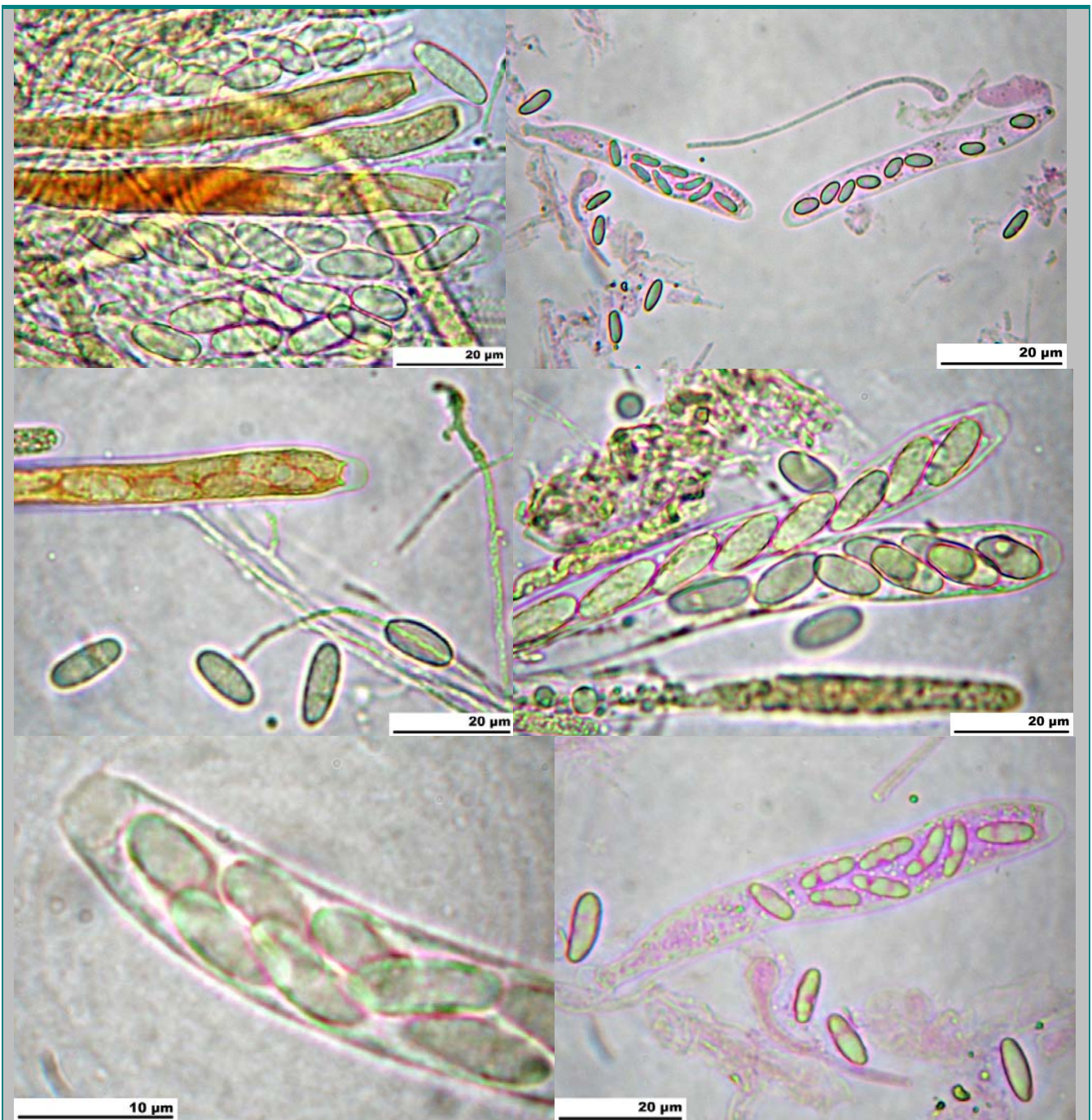
1. Esporas cilíndrico-elipsoidales, lisas, no septadas e hialinas, con varias gúttulas grandes al observarlas en agua y con una gran gúttula central cuando se prepara la muestra con colorantes.

Medias esporales (1000x material fresco)

7,7 [11,3 ; 12,4] 16,1 x 3 [4,5 ; 4,9] 6,5

Q = 1,9 [2,5 ; 2,6] 3,1 ; N = 65 ; C = 95%

Me = 11,87 x 4,73 ; Qe = 2,53

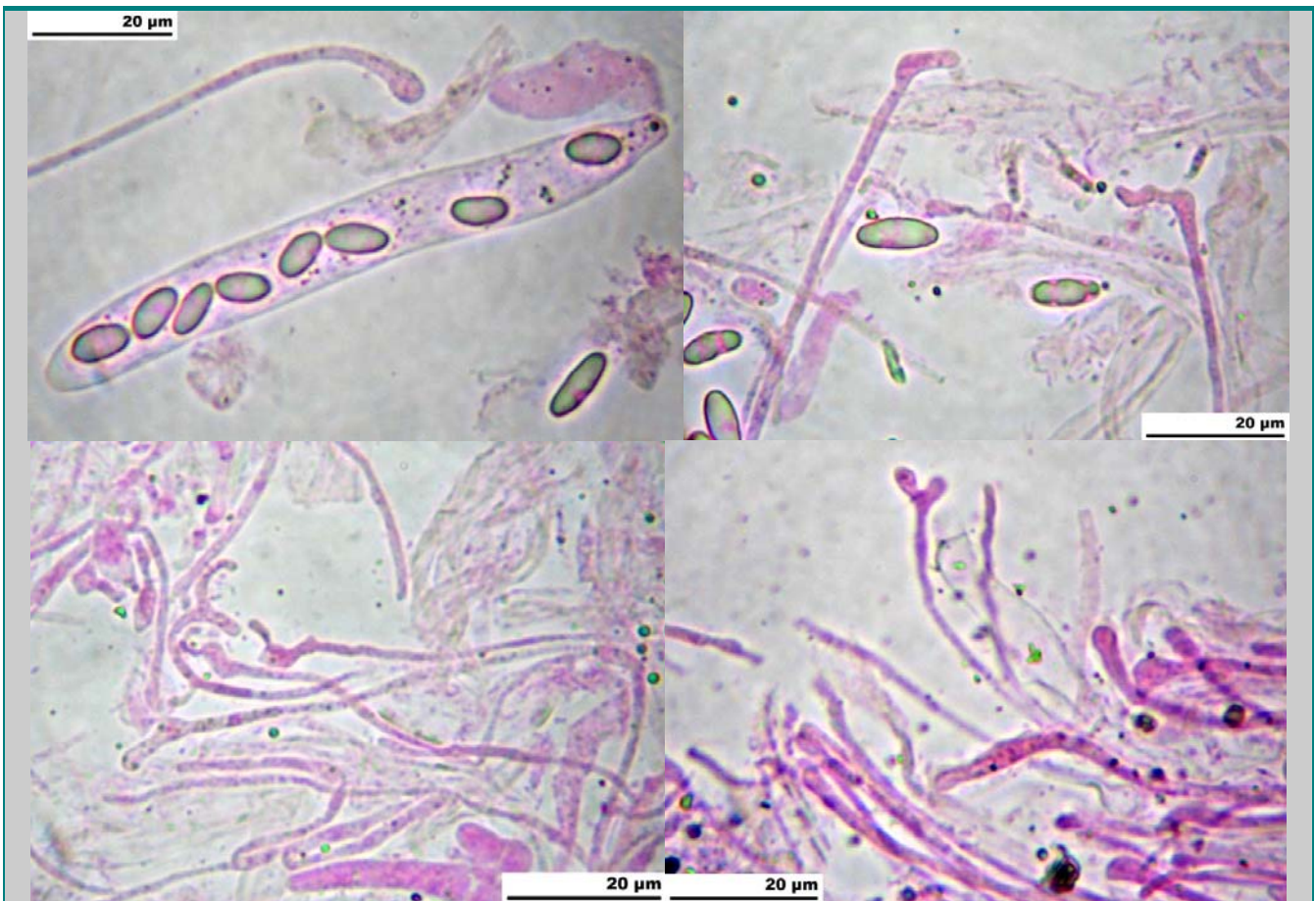


2. Ascas cilíndricas, octospóricas, no operculadas, biseriadas y algunas monoseriadas, ligeramente amiloides (únicamente en 2 preparaciones).

Medidas de las ascas (400x material fresco)

75,5 [92,6 ; 105] 122 x 6,7 [9 ; 10,6] 12,8

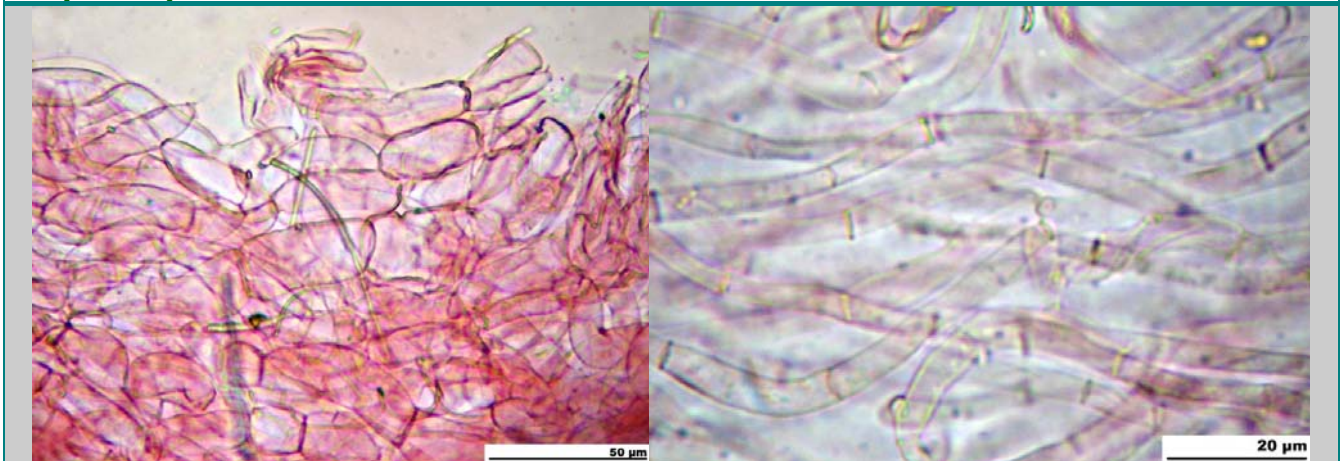
N = 14 ; C = 95% ; Me = 98,77 x 9,77



3. Paráfisis muy finas, con el ápice engrosado, a veces curvado, retorcido o bifurcado

Medidas ancho punta de las paráfisis (400x material fresco)

2,1 [2,8 ; 3,4] 4,1; N = 13 ; C = 95%; Me = 3,09



4. Excípulo ectal con elementos himeniformes encadenados (izquierda) y subexcípulo compuesto por hifas cilíndricas y septadas (derecha)

Medidas excípulo ectal (200x material fresco)

25,2 [35,9 ; 42,1] 52,8 x 8,6 [14,1 ; 17,3] 22,7

N = 20 ; C = 95%; Me = 39 x 15,69

Medidas hifas subexcípulo (400x material fresco)

17,5 [30,5 ; 38] 51 x 2,1 [3,9 ; 4,9] 6,6

N = 20 ; C = 95%; Me = 34,28 x 4,39

Observaciones

La primera recolecta realizada (MAR-201204 49), inmadura, nos hizo pensar en *Discinella menziesii* (Boud.) Boud. ex A.L. Sm. & Ramsb., pues los apotecios eran más pequeños (4-7 mm), con forma ligeramente acopada, pero pronto aplanado-convexa, margen muy ondulado y una pequeña depresión central alargada, de color carne-beige claro ligeramente rosado, carne bastante gruesa y muy frágil. Al encontrarse localizada exactamente en el mismo lugar que las recolecciones posteriores y aproximadamente en la misma fecha, tendemos a creer que se trata de la primera fase de crecimiento de la misma especie.

D. boudieri (Quéll.) Boud., se caracteriza por el color marrón púrpura, apotecio en forma de copa más o menos aplanada, margen algo pubescente, estípites cortos y hábitat en terrenos arenosos ROUX (2006: 1163), AHTI (2000: 146). *D. menziesii* (Boud.) Boud. ex A.L. Sm. & Ramsb., con la que podría confundirse, tiene tonos netamente rosados y esporas más largas (13,3-17,5 x 4-5,2 μm) (ANDERSON, 2001). También podría confundirse con *D. purpurascens* (Pers.) Boud., con himenio netamente púrpura, sin tonos marrones con reflejos púrpura y esporas bastante más grandes, de 20-27 x 7-8 μm (MEDARDI, 2006).

La microscopía que muestran las fotografías está realizada a partir de la recolecta 051205 01. La recolecta 201204 49 estaba bastante inmadura, pero mostraba caracteres similares. La recolecta 211206 16 estaba perfectamente madura y presentaba la misma microscopía que la de 2005. El año 2007 ha sido especialmente seco y no hemos podido encontrarla.

Esta identificación ha sido confirmada por André Poncelet, Pierre Roux y Hans Otto Baral, a quienes debo agradecer su atención. Así mismo, agradecer a varios miembros de Micolist las orientaciones que me llevaron a la identificación de la especie: Javier Fernández, Carlos Enrique Hermosilla, Joserra Undagoitia, Jorge Hernanz y José Luis Pérez.

Se trata de la primera cita para Tenerife, aunque mencionada también este año por primera vez para La Palma (BELTRÁN TEJERA & *al.*, 2009).

Otras Descripciones y Fotos

- AHTI, T., H. DISSING, F-E. ECKBLAD, H. GJAERUM, A. GRANMO, L. KERS, H. KNUDSEN, T. LAESOE, M. LANGE, N. LUNDQVIST, E. OHENOJA, S. RYMAN, L. RYVARDEN, T. SCHUMACHER, J. VERTERHOLT & A.J.S. WHALLEY. (2000). *Nordic Macromycetes Vol. 1. Ascomycetes*. Ed. Nordsvamp, Copenhagen. Pag. 146.
- ANDERSON, R. (2001). *Discinella menziesii*. *Profiles of fungi* 15 (3): 132-133.
- BELTRÁN, E., L. QUIJADA, J. DÍAZ, J.L. RODRÍGUEZ-ARMAS, A. BAÑARES & J. LEAL. (2009). Estudio micológico de "El Canal y Los Tiles" (La Palma, Islas Canarias). V. Datos adicionales. *Anales J. Bot. Madrid* (en prensa)
- MEDARDI, G. (2006). *Ascomyceti d'Italia*. Pag. CXV.
- RIBES, M.A. (2009). Contribución al conocimiento de la micobiota de las Islas Canarias (España) I. *Bol. Soc. Micol. Madrid* 33 : 201-223
- ROUX, P. (2006). *Mille et un champignons*. Edition Roux, Sainte-Sigolène. Pag. 1163.



Recolecta inmadura: 201204 49



Recolecta: 241206 16