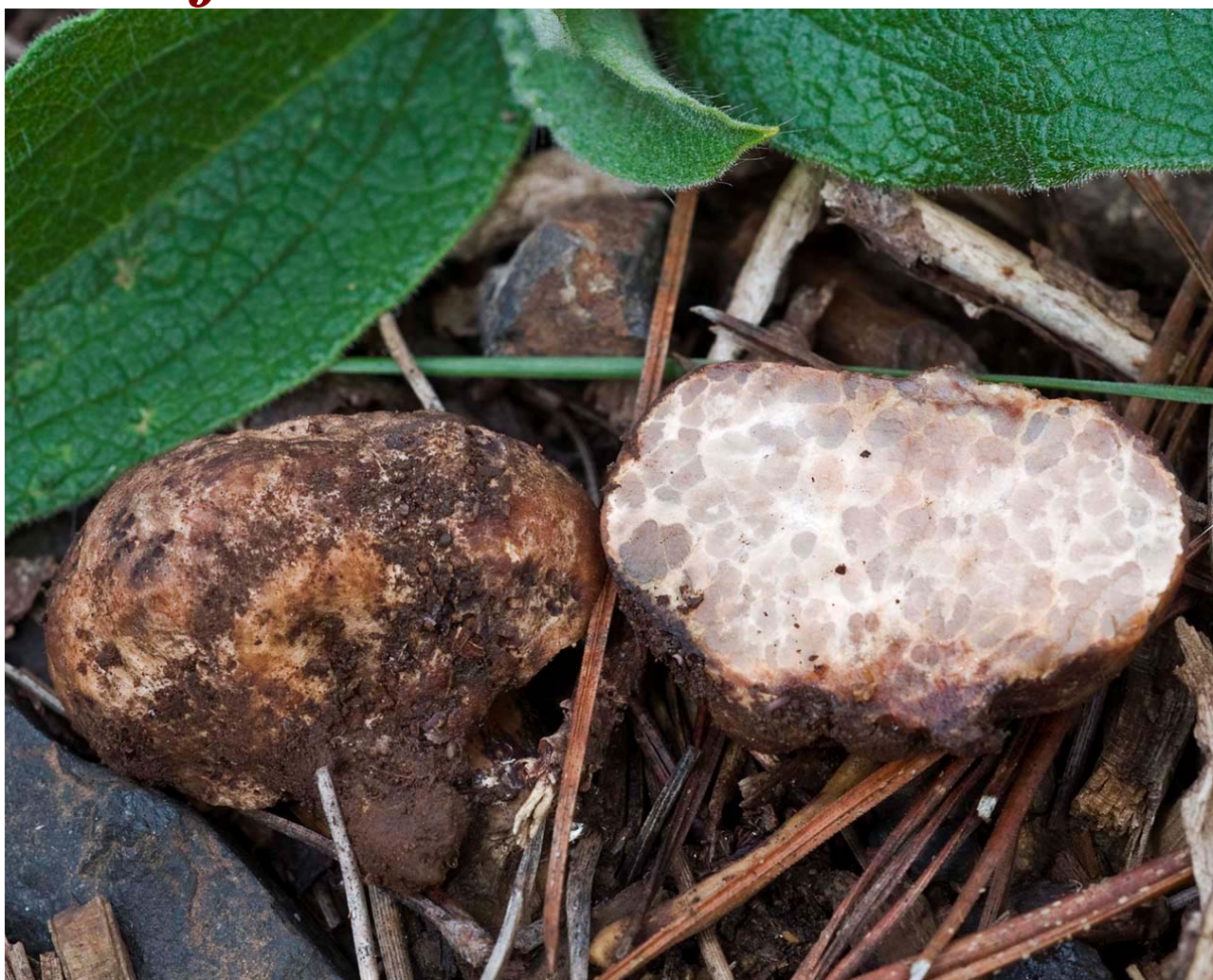


Terfezia olbiensis Tulasne & C. Tulasne 1851



COROLOGÍA

| Registro/Herbario | Fecha | Lugar | Hábitat |
|---|------------|--|--|
| MAR-261208 45 <i>Leg.:</i> Vicente Escobio, Cristina Escobio, Domingo Chávez, Justo Caridad, Ana Padrón y Miguel Á. Ribes <i>Det.:</i> Vicente Escobio, Domingo Chávez, Miguel Á. Ribes | 26/12/2008 | Pista del Rayo, La Vica, La Matanza de Acentejo (Tenerife) 1299 m. 28R CS6045 | Bajo jara (<i>Cistus simphytipholius</i>) en bosque mixto con laurel (<i>Laurus novocanariensis</i>), pino de Monterrey (<i>Pinus radiata</i>) y acebiño (<i>Ilex canariensis</i>) |

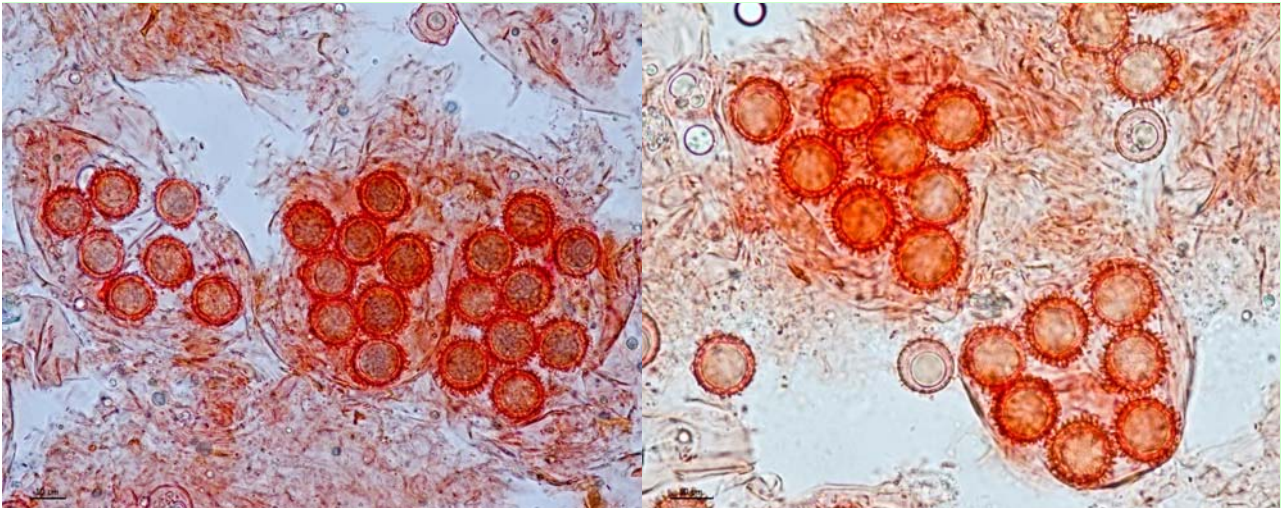
TAXONOMÍA

- **Citas en listas publicadas:** Saccardo's Syll. fung. VIII: 903; XII: 1028; XX: 935.
- **Posición en la clasificación:** *Pezizaceae, Pezizales, Pezizomycetidae, Pezizomycetes, Ascomycota, Fungi*

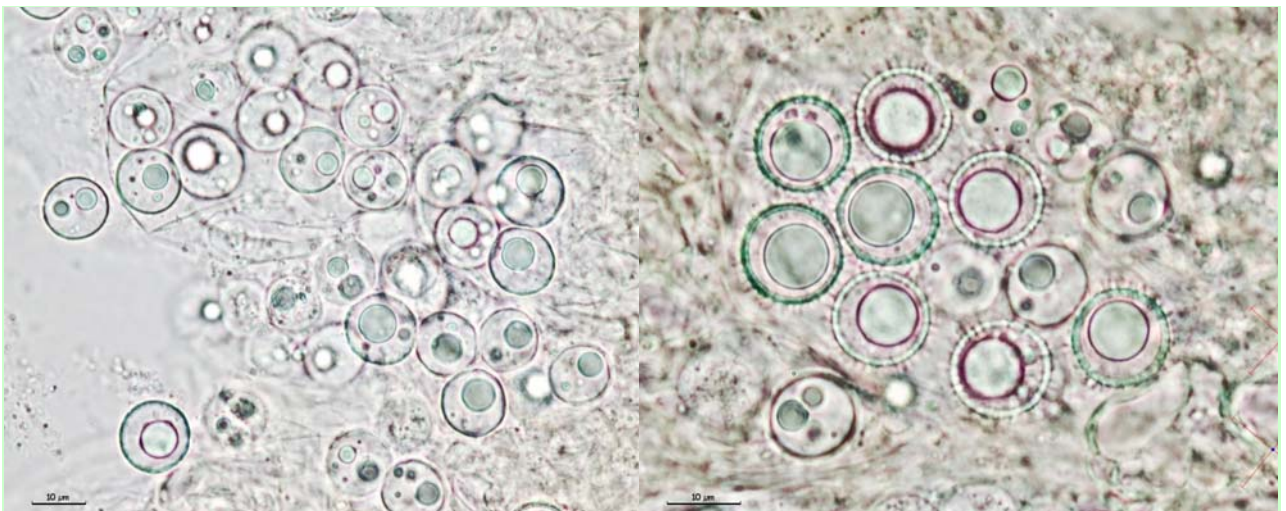
DESCRIPCIÓN MACRO

Cleistotecio más o menos elipsoide-circular de 2,5 cm en su parte más ancha, sésil, pero con un pequeño apéndice, tuberiforme, ligeramente giboso, con el peridio liso ocráceo, más o menos manchado de pardo-rojizo en algunas zonas. Gleba carnosa, rosáceo-grisácea, madurando hacia nódulos pardo-grisáceos separados por venaciones blanquecinas.

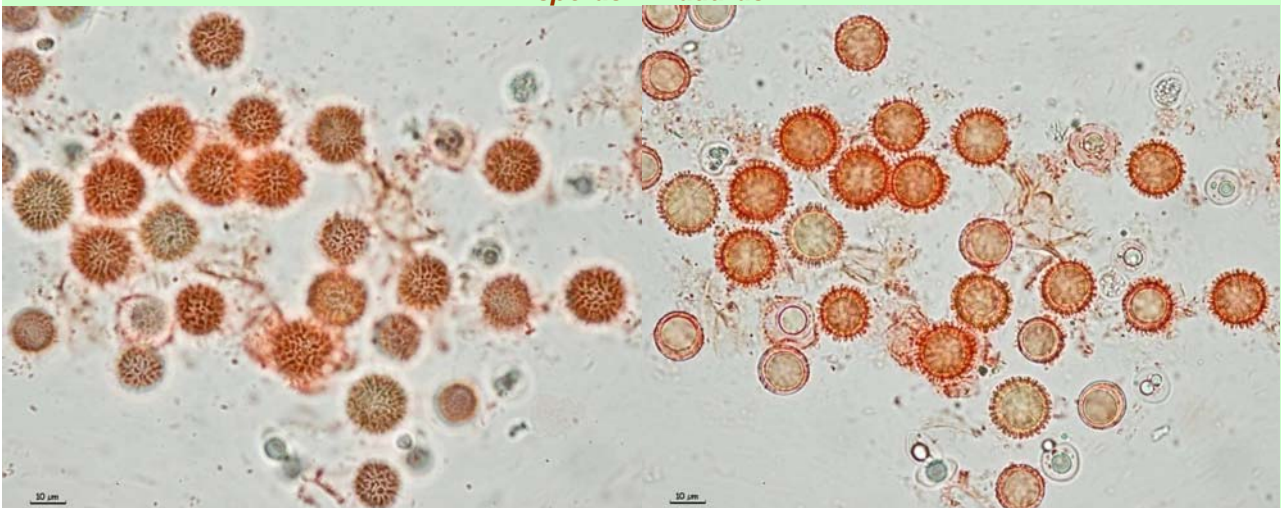
DESCRIPCIÓN MICRO

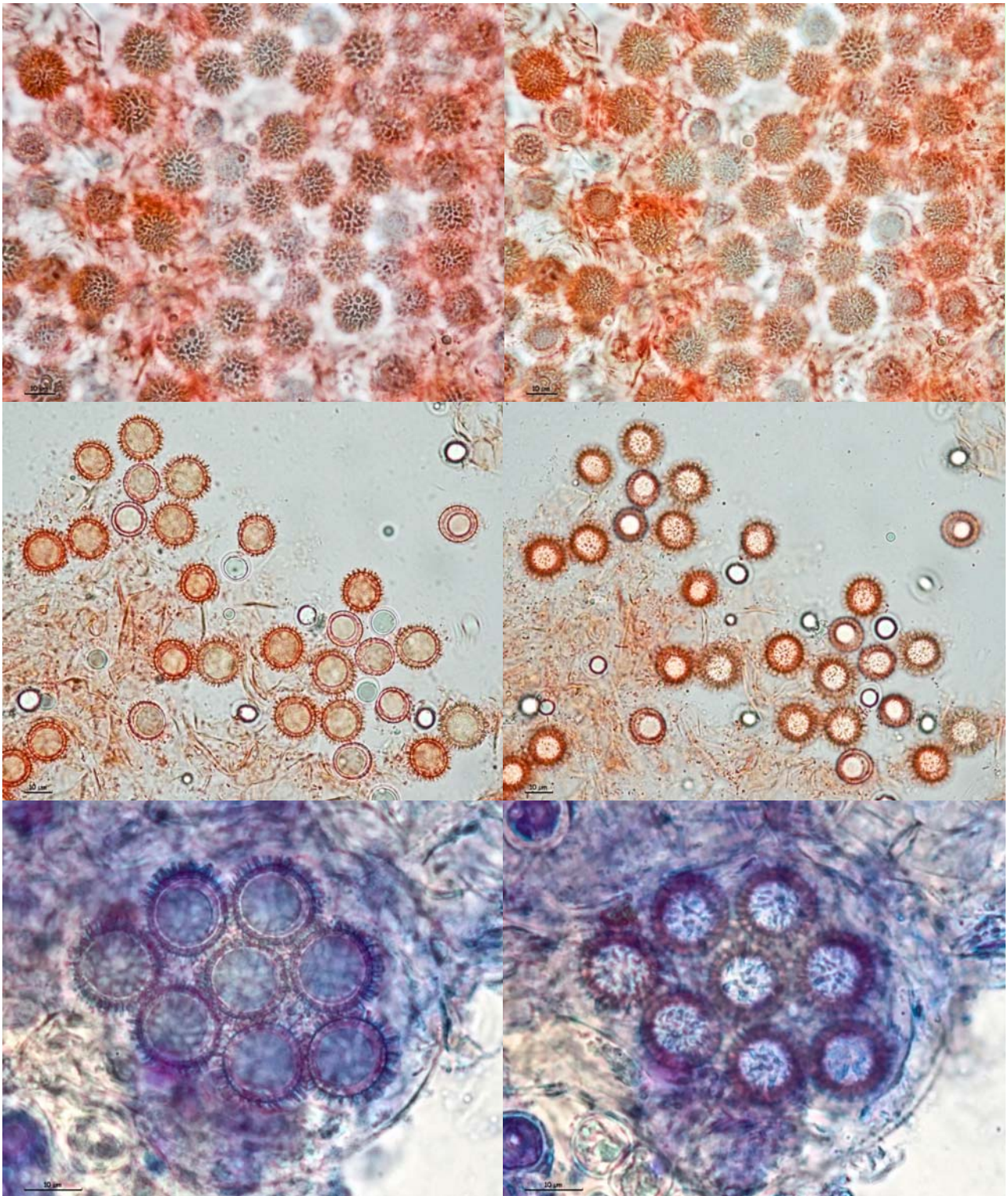


1. Ascas subglobosas a ovoide-elipsoidales, no amiloides, con pedicelo casi inapreciable y octospóricas



Esporas inmaduras





Esporas maduras

2. Esporas inmaduras hialinas, lisas, con una gran gútula central y varias pequeñas. Esporas maduras con una gútula central que ocupa casi toda la espora, hialinas y con acúleos espinosos de 1.3 [1.8 ; 1.9] 2.4; N = 41 ; C = 95%; Me = 1.85 cuando están maduras

Medidas esporales (1000x, en agua, material fresco, sin contar la ornamentación)

12.5 [13.7 ; 14.3] 15.4 x 12.3 [13.3 ; 13.8] 14.8

Q = 1 [1 ; 1] 1.1 ; N = 20 ; C = 95%

Me = 13.98 x 13.57 ; Qe = 1.03

OBSERVACIONES

En muchos aspectos *Terfezia olbiensis* y *T. leptoderma* Tul. son especies muy similares, pero se diferencian bien del resto de especies del género por sus esporas densamente aculeadas. Se distinguen una de la otra por el tamaño y la ornamentación de las esporas, menores y con acúleos más cortos en *T. olbiensis* y algo menos por sus caracteres macroscópicos, algo más grandes y de colores más oscuros-rojizos en *T. leptoderma*.

OTRAS DESCRIPCIONES Y FOTOGRAFÍAS

- ASTIER J. (1998). *Truffes blanches et noires*. Pag. 47.
- MEDARDI G. (2006). *Atlante fotografico degli Ascomiceti d'Italia*. Pag. 392.
- MONTECCHI A. & SARASINI M. (2000). *Funghi ipogei d'Europa*. Pag. 227.

