

Geoglossum umbratile Sacc., *Michelia* 1(no. 4): 444 (1878)



COROLOGÍA

Registro/Herbario	Fecha	Lugar	Hábitat
MAR-261208 45 Leg.: Vicente Escobio, Cristina Escobio, Domingo Chávez, Justo Caridad, Ana Padrón y Miguel Á. Ribes Det.: Miguel Á. Ribes	26/12/2008	La Vica, La Matanza de Acentejo (Tenerife) 986 m. 28R CS5946	Sobre suelo muy arenoso-arcilloso y húmedo en zona de escorrentía en pinar de pino de Monterrey (<i>Pinus radiata</i>)

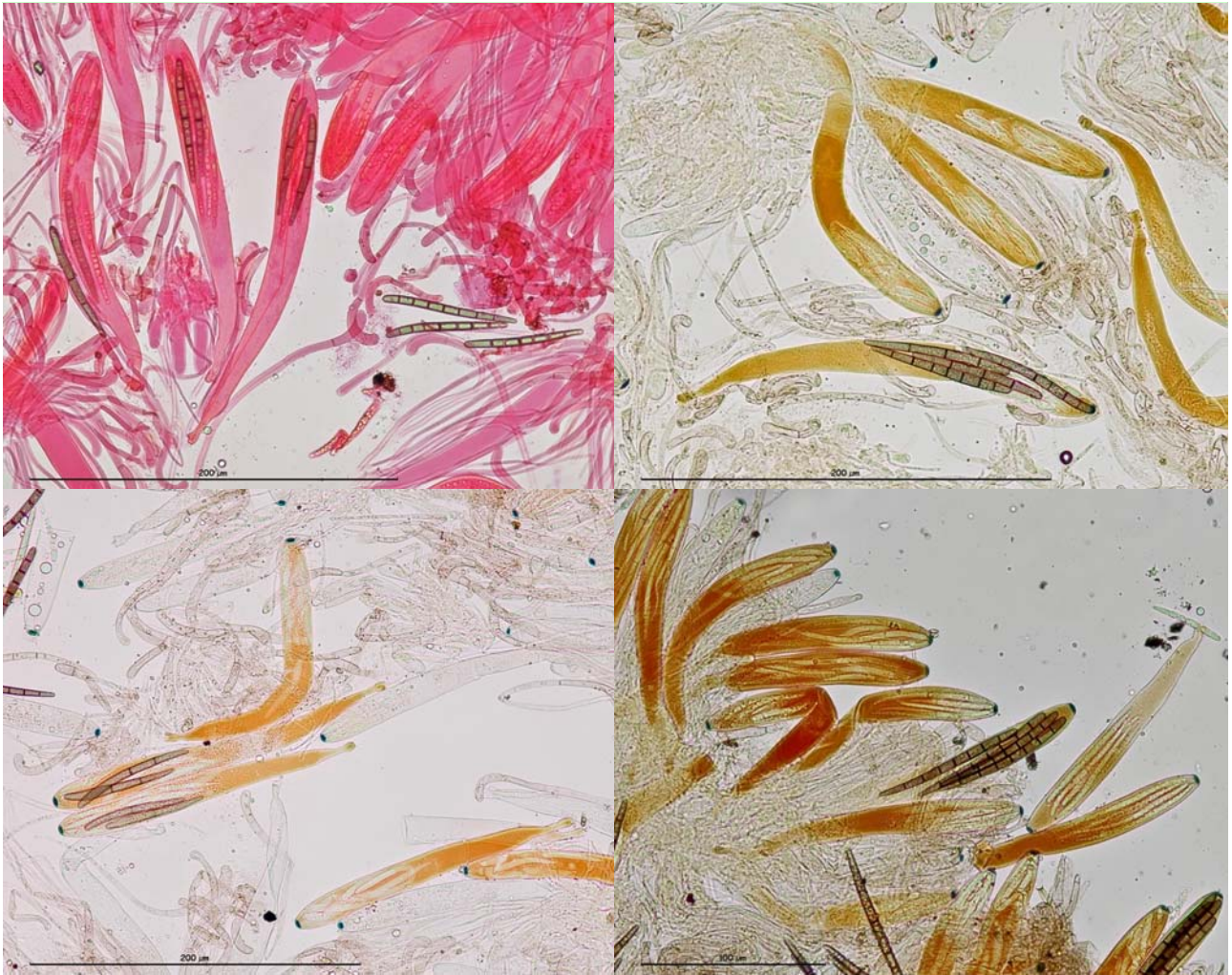
TAXONOMÍA

- **Citas en listas publicadas:** Saccardo's Syll. fung. VIII: 45; XII: 956; XIX: 759.
- **Posición en la clasificación:** *Geoglossaceae*, *Helotiales*, *Leotiomycetidae*, *Leotiomyces*, *Ascomycota*, *Fungi*

DESCRIPCIÓN MACRO

Apotecios estipitados, de 2-4 cm de alto y menos de 1 cm de ancho, en forma de clávula, espátula o lengua, ligeramente aplanado y con un surco longitudinal. Himenio liso, pardo-negruzco, de aspecto seco. Pie cilíndrico, más atenuado en la base y engrosándose en la inserción con el himenio, ligeramente más claro que el himenio y finamente verrucoso, que ocupa de la mitad a las tres cuartas partes de la longitud total del apotecio.

DESCRIPCIÓN MICRO



1. Ascas claviformes, octospóricas, ligeramente aplanadas en el ápice, inoperculadas y amiloides, de 150-200 μm de largo



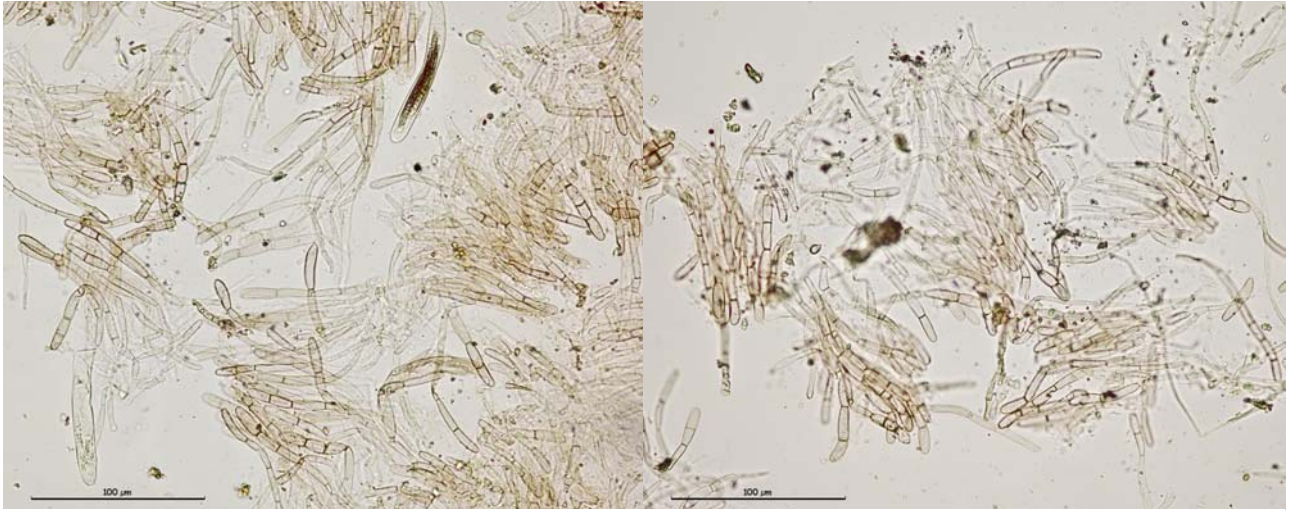


2. Esporas cilíndrico-fusoides, rectas o ligeramente arqueadas, con 7 septos y marrones al madurar

Medidas esporales (400x, en agua, de esporada)
 62.4 [71.2 ; 74.6] 83.4 x 4.2 [4.7 ; 5] 5.5
 Q = 12.3 [14.6 ; 15.6] 17.9 ; N = 36 ; C = 95%
 Me = 72.9 x 4.85 ; Qe = 15.09



3. Paráfisis filiformes en la base y engrosándose hacia el ápice, de flexuosas a netamente recurvadas, con numerosos septos ligeramente estrangulados, con el ápice engrosado en forma de clava, de guadaña o palo de hockey, de color pardo claro



4. Caulocistidios o pelos compuestos por cadenas de 4-6 células cilíndricas de color pardo claro y de casi 100 µm de largo

OBSERVACIONES

Esta especie se caracteriza por su cuerpo fructífero no viscoso, sus esporas maduras oscuras desde muy temprano y simultáneamente, con 7 septos, paráfisis terminadas en cadenas de células alargadas y ligeramente constreñidas en los septos, con los ápices curvados como palos de hockey, sin célula apical hinchada. La especie más próxima es *Geoglossum barlae* (Boud.), que se diferencia por tener las paráfisis con la célula apical hinchada y retorcida en forma de cuerno de carnero o bastón pastoral, aunque hay autores que señalan que podría ser un extremo de *G. umbratile* (Ridge, 2006)

OTRAS DESCRIPCIONES Y FOTOGRAFÍAS

- AAVV. (2000). *Nordic Macromycetes Vol. 1 Ascomycetes*. Pag. 180.
- AAVV. Bolets de Catalunya. Lámina nº 1263
- BARAL, H.O. *In vivo veritas* DVD. Vers. 3. 15 Oct. 2005.
- CAMPAGNOLO, G. (2007). *Funghi clavarioidi*. Fungi non Delineati, 39. Pag. 10
- MEDARDI G. (2006). *Atlante fotografico degli Ascomiceti d'Italia*. Pag. 60.
- BREITENBACH, J. & KRÄNZLIN, F. (1984). *Fungi of Switzerland Vol. 1 Ascomycetes*. Pag. 131.
- RIDGE, I. (2006). Beginners guide to earth tongues. <http://fungus.org.uk/nwfg/earth-tongues.htm> [consultado el 22/08/2009]

