

Tatraea dumbirensis (Velen.) Svrček, *Česká Mykol.* 46(3-4): 161 (1993)**Recolecta 220808 20****COROLOGÍA**

Registro/Herbario	Fecha	Lugar	Hábitat
MAR-220808 20 Leg.: Félix Mateo, Pedro Sepúlveda, Miguel Á. Ribes Det.: Félix Mateo, Miguel Á. Ribes	22/08/2008	La Piedra de San Martín (Pirineo francés) 1359 m. 30T XN8463	Sobre madera de haya (<i>Fagus sylvatica</i>)

OTRAS RECOLECCIONES POSTERIORES

Registro/Herbario	Fecha	Lugar	Hábitat
MAR-140908 01; 140908 088 Leg.: Félix Mateo Det.: Félix Mateo, Miguel Á. Ribes	13/09/2008	P.N. Hayedo de la Tejera Negra, Cantalojas (Guadalajara) 1525 m. 30T VL6862	Sobre madera de haya (<i>Fagus sylvatica</i>)

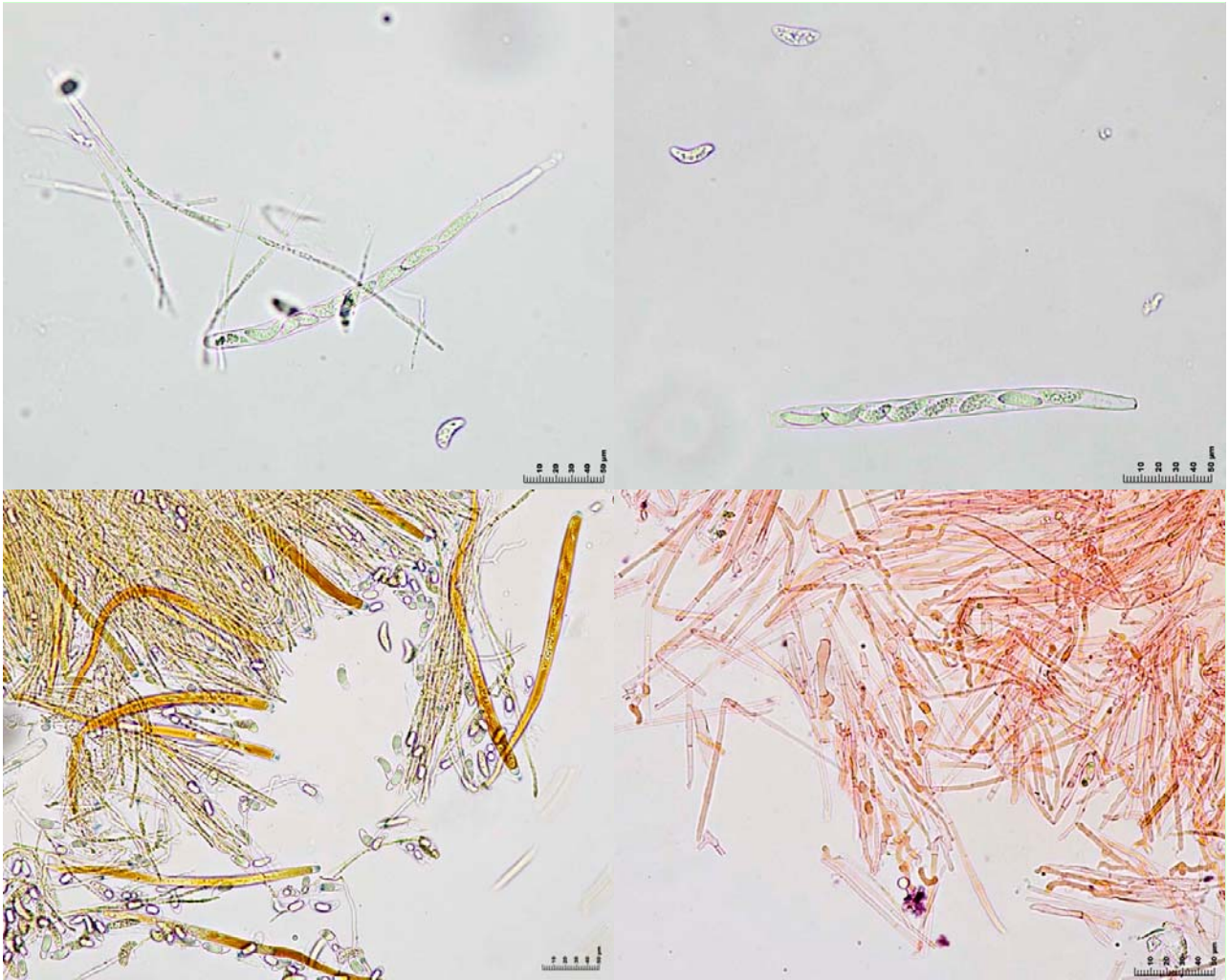
TAXONOMÍA

- **Basionimo:** *Helotium dumbirensis* Velen. 1934
- **Citas en listas publicadas:** Index of Fungi 6: 453
- **Posición en la clasificación:** Helotiaceae, Helotiales, Leotiomycetidae, Leotiomyces, Ascomycota, Fungi
- **Sinónimos:**
 - *Ciboria dumbirensis* (Velen.) Spooner, *Trans. Br. mycol. Soc.* 91(3): 517 (1988)

DESCRIPCIÓN MACRO

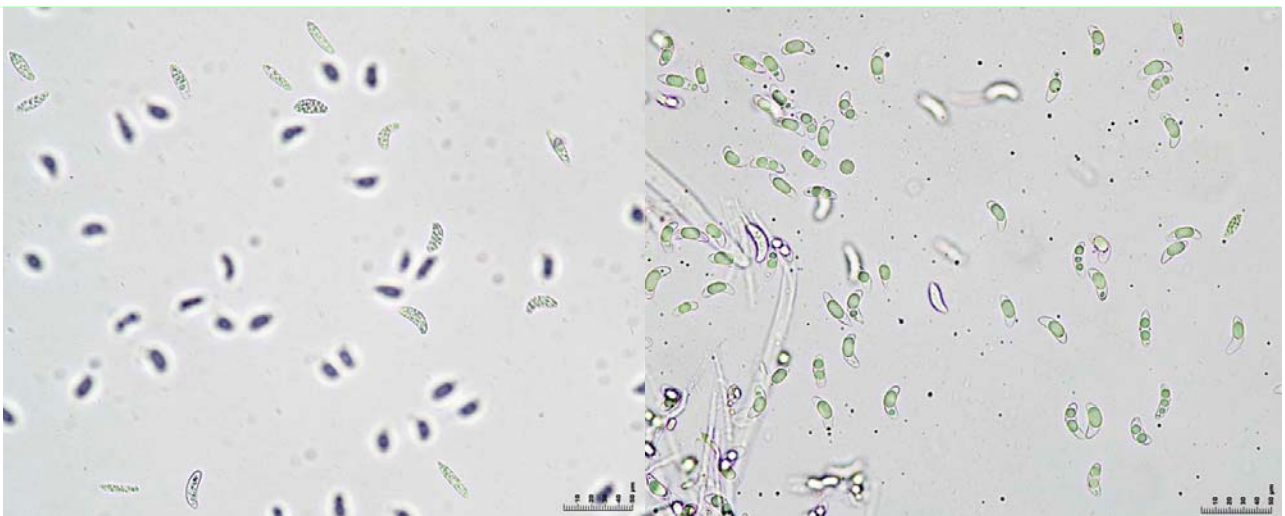
Apotecios de 2-7 mm de diámetro, aplanados a ligeramente cuculiformes, margen diferenciado, con pie, en ocasiones muy desarrollado (de hasta 1 cm en la recolecta de 140809). Himenio de color crema pálido a beige-crema. Excípulo casi concolor, algo más claro hacia la base del pie, donde presenta tonos liláceos, finamente pruinoso. Carne cerácea.

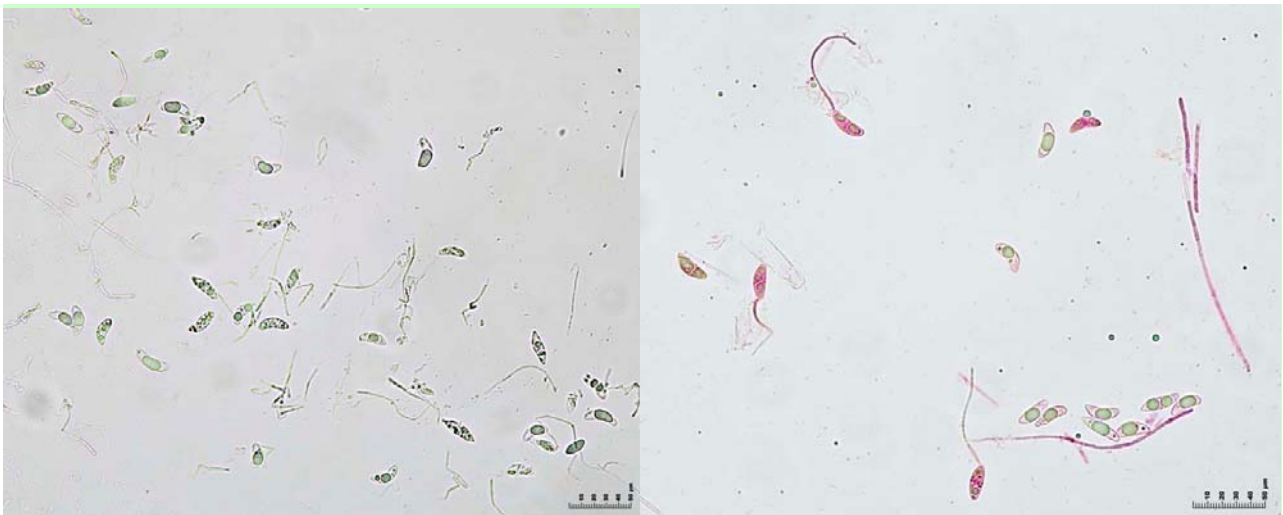
DESCRIPCIÓN MICRO



1. Ascas cilíndricas, octospóricas, uniseriadas, amiloides y con croziers

Medidas ascas (400x, en agua, material fresco)
192.2 [219.3 ; 241.3] 268.4 x 7.2 [10.2 ; 12.6] 15.6
N = 12 ; C = 95%; Me = 230.31 x 11.4

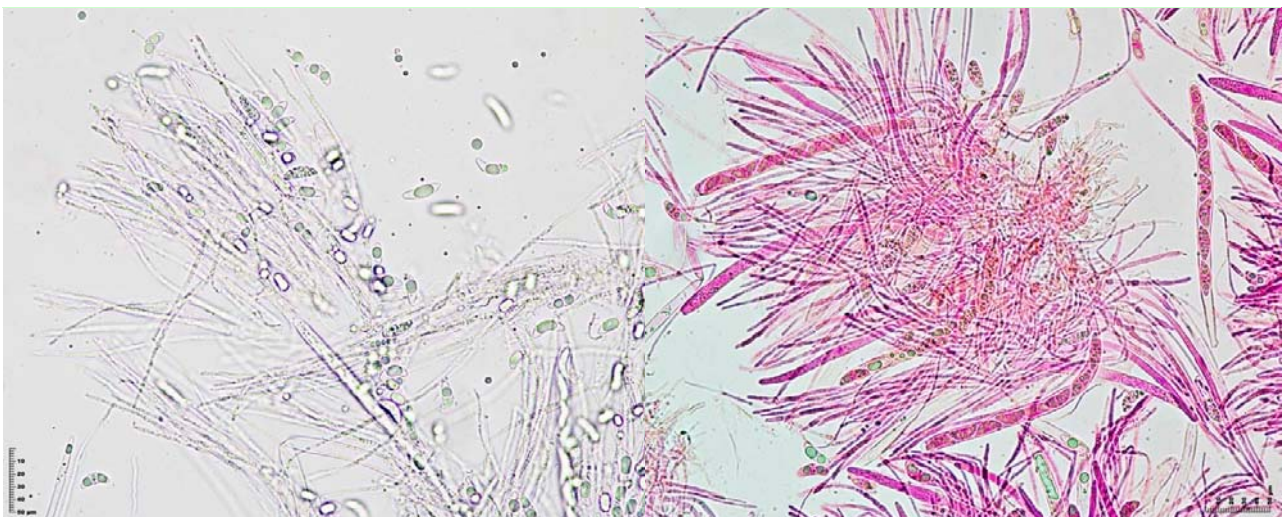




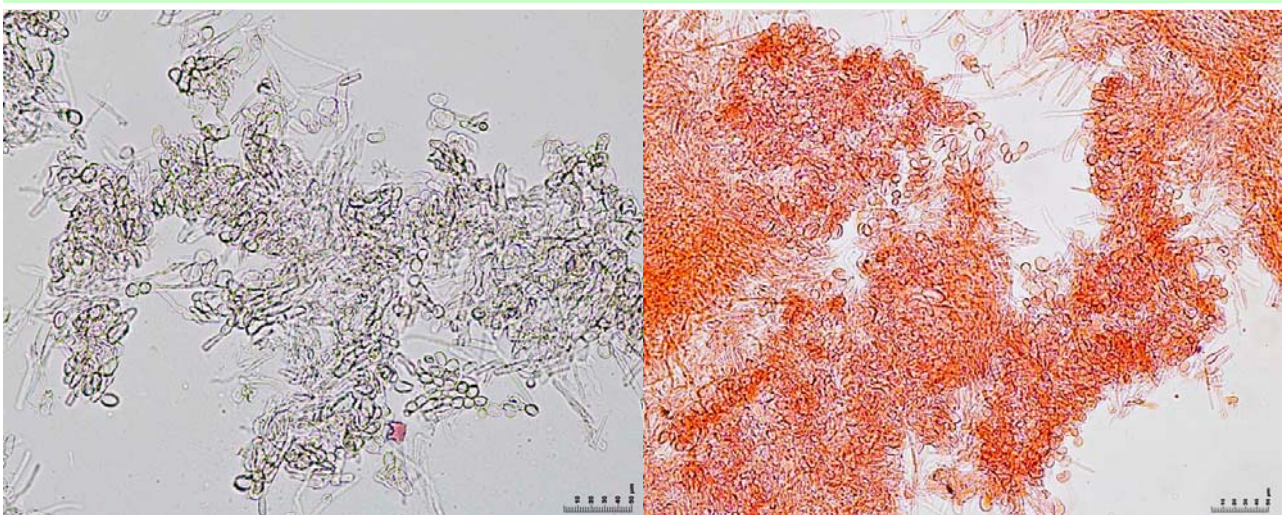
2. Esporas alantoides, lisas, con numerosas pequeñas gúttulas en vivo y con una gran gúttula central cuando están muertas o con colorantes

Recolecta 220808 20
 Medidas esporales (400x, en agua, de esporada)
 20.8 [24.7 ; 25.8] 29.6 x 7.3 [8.6 ; 9] 10.4
 Q = 2.1 [2.8 ; 3] 3.7 ; N = 65 ; C = 95%
 Me = 25.21 x 8.84 ; Qe = 2.88

Recolecta 130908 01
 Medidas esporales (400x, en agua)
 16.1 [21.3 ; 23.5] 28.7 x 6.6 [8.1 ; 8.7] 10.1
 Q = 1.6 [2.5 ; 2.9] 3.8 ; N = 32 ; C = 95%
 Me = 22.4 x 8.37 ; Qe = 2.71



3. Paráfisis cilíndricas, septadas, casi nunca engrosadas y a veces ligeramente onduladas en el ápice



4. Excíspulo ectal compuesto por cadenas de células globosas a piriformes

OBSERVACIONES

Nuestras recolectas presentan las esporas ligeramente más grandes que las medidas de Baral y se aproximan más a las de Enrique Rubio. *Tatraea macrospora* (Peck) Baral tiene esporas subfusiformes a naviculares, con una gútula central y más grandes, de 27-32 x 6-7,5 µm. Puede confundirse con especies del género *Hymenoscyphus*, la mayoría con esporas no tan claramente alantoides, sino más cilíndrico-elipsoidales, y más pequeñas. Las especies del género *Cudoniella* con las que podría confundirse no tienen las ascas amiloides y tienen el himenio convexo; y las del género *Ciboria* parecidas tienen las esporas elipsoidales.

La recolecta del P.N. del Hayedo de la Tejera Negra posiblemente se trate de la primera cita para Castilla – La Mancha.

OTRAS DESCRIPCIONES Y FOTOGRAFÍAS

- BARAL, H.O., R. GALAN MÁRQUEZ, I. KRISAI-GREILHUBER, N. MATOCEC, J.R. PALMER. (1999). *Tatraea dumbirensis*, new records of a rare leotialean discomycete in Europe. *Österreichische Zeitschrift für Pilzkunde*, 8: 71-82.
- BARAL, H.O. & G. MARSON. (2005). *In vivo veritas*. Over 10000 Images of fungi and plants (microscopical drawings, water colour plates, photo macro- & micrographs), with materials on vital taxonomy and xerotolerance. DVD, 3rd edition.
- RUBIO, E. <http://www.asturnatura.com/fotografia/setas-hongos/tatraea-dumbirensis-velen-svrcek-1/5914.html>. [Consultado el 27/05/2009]



Foto: Félix Mateo



Recolecta: 130908 01