

Phaeohelotium umblicatum

(Le Gal) Dennis, *Kew Bull.* 25(2): 357 (1971)



COROLOGÍA

Registro/Herbario	Fecha	Lugar	Hábitat
MAR 241009 49 Leg.: Fermín Pancorbo, Miguel Á. Ribes Det.: Miguel Á. Ribes	24/10/2009	El Brezal, Rascafría (Madrid) 1282 m. 30T VL233235	Sobre piñas de <i>Pinus sylvestris</i> descompuestas y sumergidas en el agua de una turbera

TAXONOMÍA

- **Basionimo:** *Pachydisca umblicata* Le Gal, *Revue Mycol.*, Paris 3: 133 (1938)
- **Citas en listas publicadas:** Index of Fungi 4: 70
- **Posición en la clasificación:** *Helotiaceae, Helotiales, Leotiomyetidae, Leotiomyetes, Ascomycota, Fungi*
 - *Helotium umblicatum* (Le Gal) Dennis, *Kew Bull.* 9(2): 326 (1954)
 - *Hymenoscyphus umblicatus* (Le Gal) Dumont, *Mycotaxon* 12(2): 368 (1981)

DESCRIPCIÓN MACRO

Apotecios hasta de 3 mm de diámetro, turbinados de jóvenes, luego discoide-pulvinados. Estípite más o menos corto, atenuándose hacia la base como continuación de la parte inferior del apotecio. Himenio liso, plano a ligeramente convexo cuando está bien hidratado, amarillo pálido a ocráceo al deshidratarse. Borde regular. Carne blanca-amarillenta, elástica y tenaz.

DESCRIPCIÓN MICRO

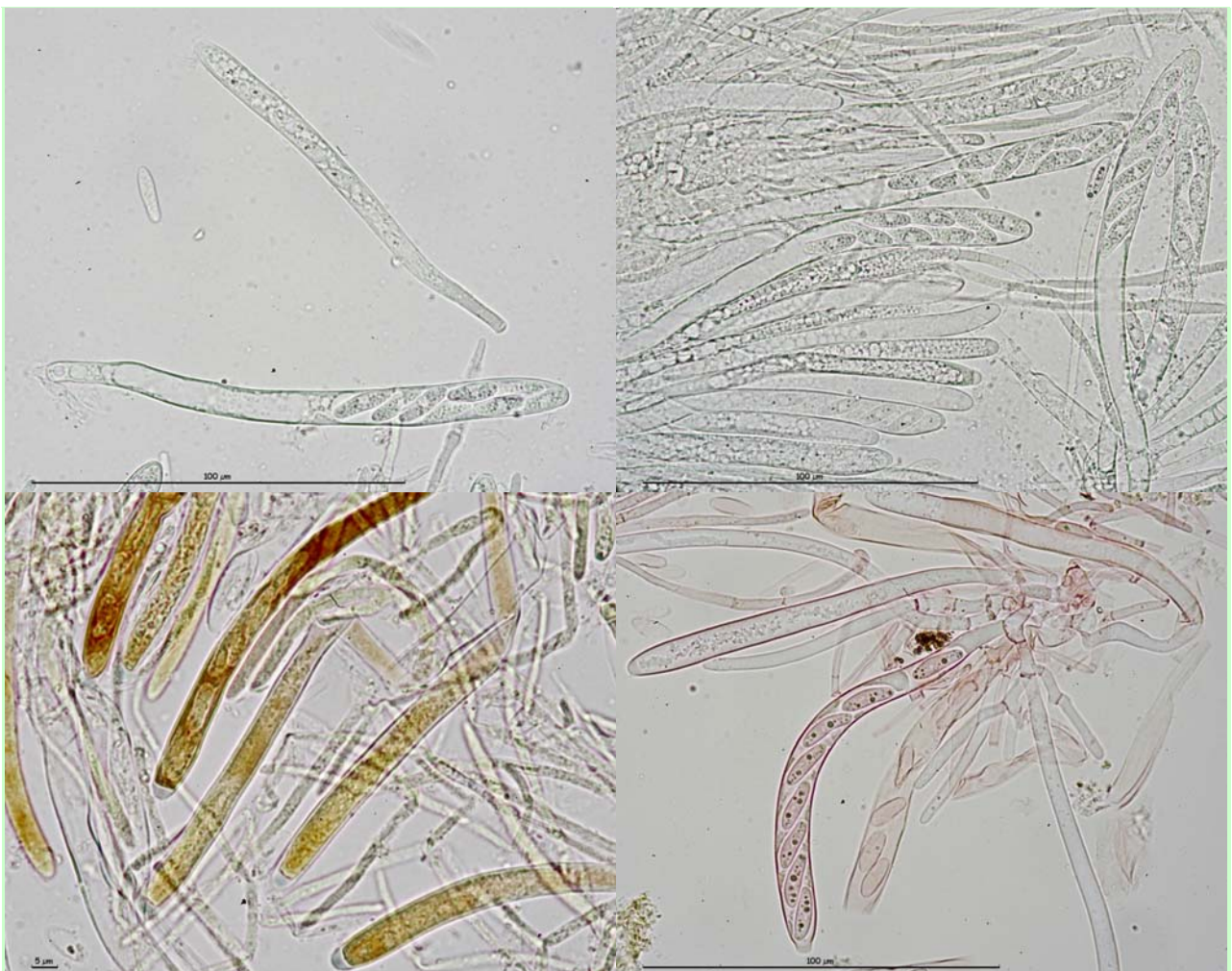


1. Esporas estrechamente elipsoidales a ligeramente fusiformes y en ocasiones algo alantoides, lisas, hialinas, plurigutuladas y, según Breitenbach & Kränzlin, con un septo central al madurar.

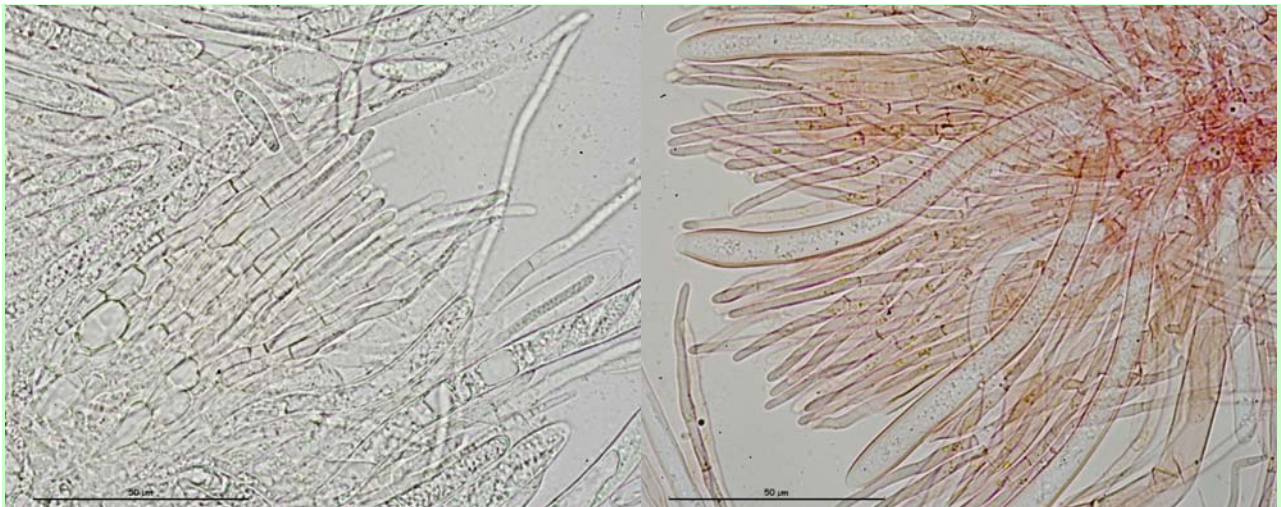
Medidas esporales (1000x, en agua, material fresco)

12 [14.7 ; 15.5] 18.1 × 4 [4.6 ; 4.8] 54 µm
Q = 2.6 [3.1 ; 3.3] 3.8 ; N = 59 ; C = 95%
Me = 15.1 × 4.7 µm ; Qe = 3.2

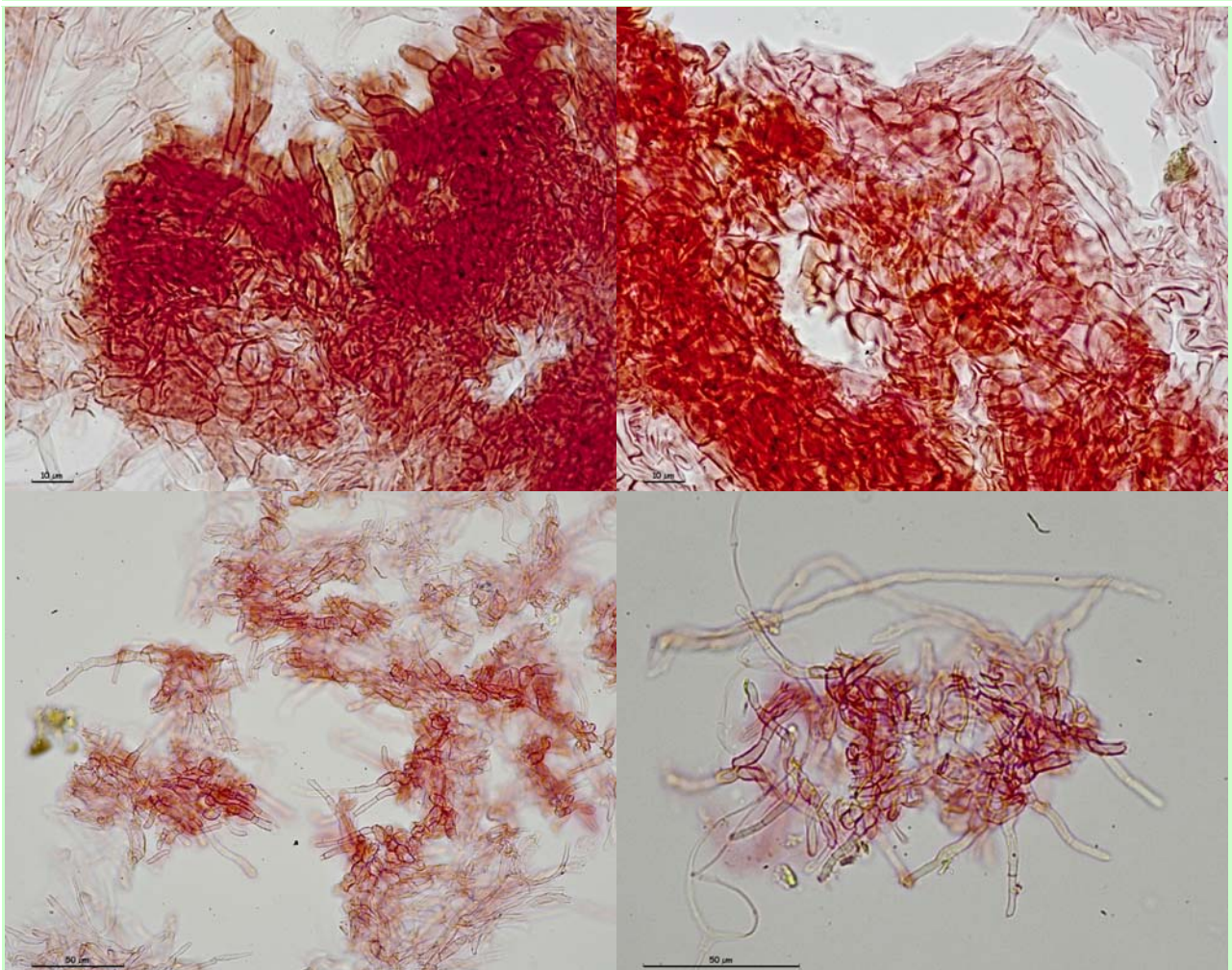
(12.3) 13.1 - 17 (18.8) × (3.7) 4.3 - 5.1 (5.6) µm
Q = (2.7) 2.9 - 3.6 (3.9) ; N = 59 ; 80 %
Me = 15.1 × 4.7 µm ; Qe = 3.2



2. Ascas cilíndrico-claviformes, no operculadas, octospóricas, biseriadas en vivo, aparentemente sin croziers e IKI⁺.



3. Paráfisis cilíndricas, multiseptadas y no engrosadas en el ápice.



4. Excípulo ectal con textura angular (fila superior), evolucionando a prismática cerca del margen y con terminaciones en forma de pequeños pelos cilíndricos y delgados compuestos de 3-7 células, con las basales más engrosadas (fila inferior), de (31.6) 32.3 - 57.8 (72.5) x (2.3) 2.5 - 3.6 (5.4) µm; N = 21 ; 80 %; Me = 41.2 x 3.1 µm.

OBSERVACIONES

Nuestras medidas esporales son ligeramente mayores que las indicadas por Medardi (14-15 x 3-3,5 μm) y se aproximan más a las indicadas por Breitenbach & Kränzlin (14-17 x 4,4,5 μm). En ninguna publicación hemos encontrado mención alguna de los pelos.

Phaeohelotium monticola se desarrolla en invierno sobre madera de Quercus, tiene color amarillo-naranja y esporas de 12-18 x 4-5 μm , marrones al madurar, septadas y con verrugas sutiles. Según Medardi, sobre madera de planifolio también crecen *P. italicum*, con himenio liso, ocasionalmente amarillento y con esporas de 10-11 x 3 μm y *P. flexuosum*, con himenio blanquecino a marronáceo claro y con esporas de 7-9,5 x 3 μm .

OTRAS DESCRIPCIONES Y FOTOGRAFÍAS

- BREITENBACH, J., KRÄNZLIN, F. (1984) *Les Ascomycetes*. En *Champignons de Suisse*. Lucerne : Édition Mycologia Lucerne, Tome 1, nº 174, Pág. 158.
- MEDARDI, G. (2006) *Atlante fotografico degli Ascomiceti d'Italia*. AMB. Vicenza. Pág. 216.

