

Descomyces albus (Klotzsch) Bougher & Castellano, *Mycologia* 85(2): 280 (1993)



Corología

Registro/Herbario: MAR 310307 80 Leg.: Justo Muñoz, Celestino Gelpi, Carlos Tovar, Manuel Luque, Fermín Pancorbo, José Cuesta, Juanjo Gómez, Marcelino Díaz, Miguel Á. Ribes Det.: Justo Muñoz	Fecha: 31/03/2007	Lugar: Santa María de las Lomas (Cáceres) 210 m. 30T TK8031	Hábitat: Plantación de <i>Eucalyptus globulus</i> sobre un basurero
--	-----------------------------	--	---

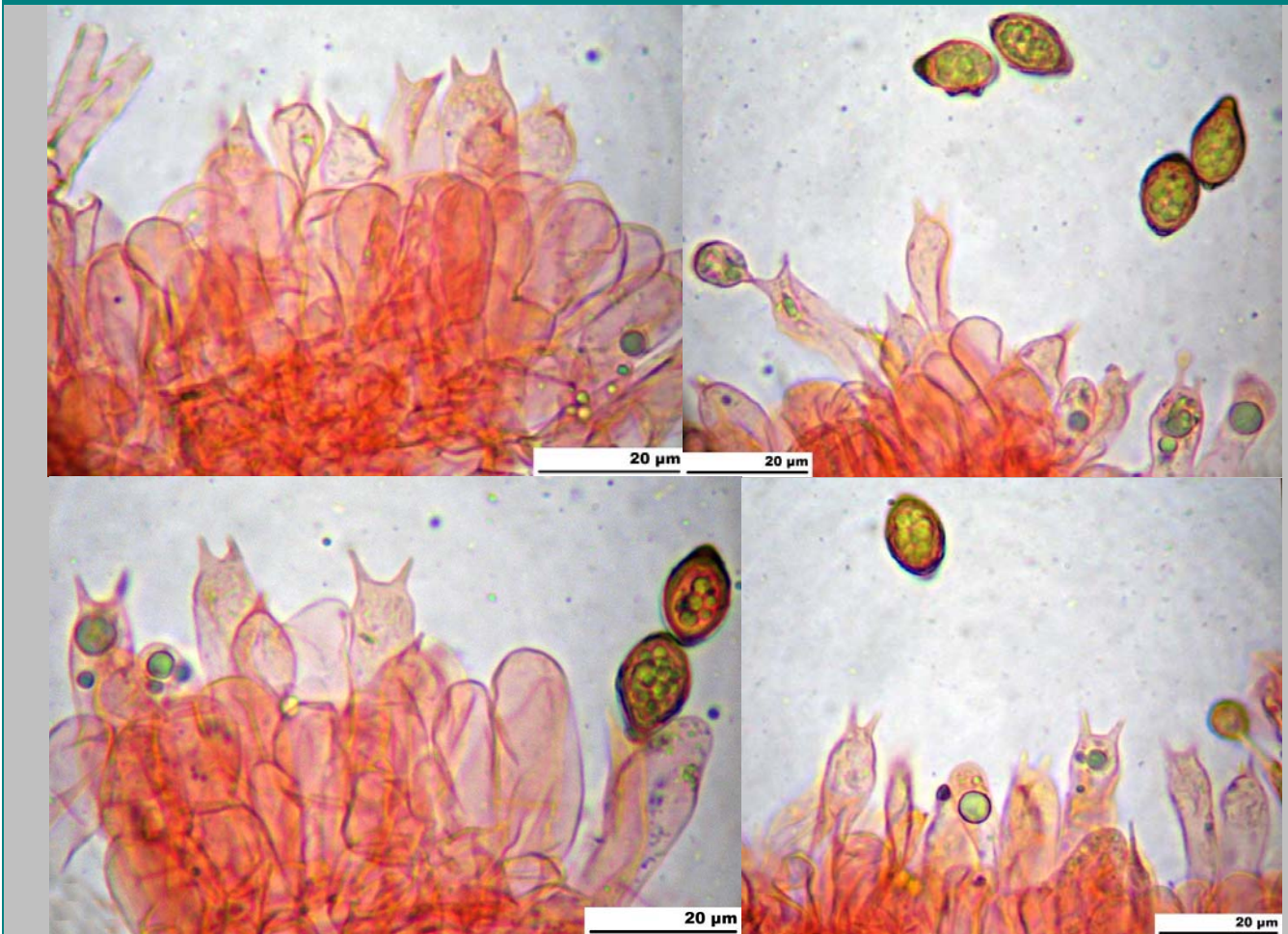
Taxonomía

- **Basíónimo:** [Hymenangium album Klotzsch, in Dietrich 1839](#)
- **Citas en listas publicadas:** Index of Fungi 6: 332
- **Posición en la clasificación:** Cortinariaceae, Agaricales, Agaricomycetidae, Agaricomycetes, Basidiomycota, Fungi
- **Sinonimia:**
 - [Hymenangium album Klotzsch, in Dietrich, Fl. Regn. Boruss. 7: 466 \(1839\)](#)
 - [Hymenogaster albus \(Klotzsch\) Berk., Ann. Mag. nat. Hist., Ser. 1 13: 349 \(1844\)](#)
 - [Hymenogaster klotzschii Tul. & C. Tul., Fungi hypog.: 64 \(1851\)](#)
 - [Rhizopogon albus sensu Berkeley 1836 \(English Flora 5\(2\): 229\); fide Checklist of Basidiomycota of Great Britain and Ireland \(2005\)](#)

Descripción macro

Hongo hipógeo, con carpóforo irregularmente globoso de joven a lobulado en la madurez, de 4 a 40 mm. Peridio delgado, de blanco a blanco crema, manchado de ocre en la vejez o por rozamiento, superficie seca, ligeramente afieltrada. Gleba seca, con cavidades huecas, al principio blanco-sucio, luego de rosado a pardo canela. Olor a Scleroderma (goma) de joven y harinoso en los ejemplares maduros.

Descripción micro

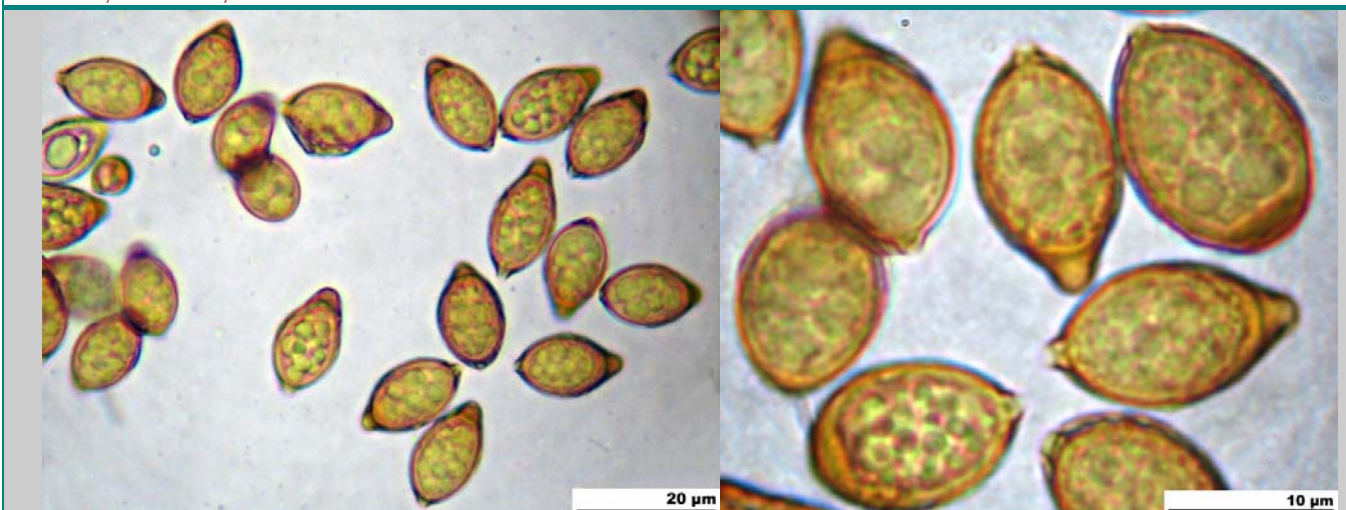


1. Basidios cilíndrico-claviformes, la mayoría bispóricos, pero también monospóricos.

Medidas de los basidios (400x, material fresco)

32.9 [36.9 ; 39.9] 44 x 7.2 [8.6 ; 9.6] 10.9

N = 14 ; C = 95% ; Me = 38.42 x 9.07



2. Esporas amigdaliformes-citriformes, lisas, con perisporio incompleto o semidesprendido, débilmente dextrinoides, con papila apical destacada y no cubierta por el perisporio.

Medidas esporales (400x, material fresco)

12.3 [14.3 ; 15] 17.1 x 7.7 [8.7 ; 9] 10

Q = 1.5 [1.6 ; 1.7] 1.9 ; N = 58 ; C = 95%

Me = 14.66 x 8.84 ; Qe = 1.66

Observaciones

Se diferencia por tener el peridio compuesto por dos capas, la externa tricodérmica y la interna celulodérmica y por crecer bajo *Eucalyptus* y otras mirtáceas. Tanto *D. albellus* como *D. giachinii* tienen las dos capas del peridio tricodérmicas. En *D. albellus* la capa interna de peridio presenta algunos elementos piriformes y tiene las esporas ligeramente mayores (13-19 x 7-11 μm) y con el exosporio punteado. *D. giachinii*, que tiene esporas ligeramente mayores 13[14-16,5]23 x 8[9-11]13,5 μm y sobre todo con un exosporio subreticulado.

Otras Descripciones y Fotos

- **MONTECCHI A. & SARASINI M. *Funghi ipogei d'Europe (2000). Pag. 458***
- **LAGO-ÁLVAREZ, M. & CASTRO M.L. (2004). *Macrobasidiomicetos asociados a Eucalyptus en la Península Ibérica. FND Pars XXVII. Pag. 23.***
- **MORENO B., GÓMEZ J. & PULIDO E. *Tesoros de nuestros montes. Trufas de Andalucía. (2005). Pag. 200.***

