

Colus hirudinosus

Cavalier & Séchier, *Annls Sci. Nat., Bot.*, sér. 2 3: 251 (1835)



COROLOGÍA

Registro/Herbario	Fecha	Lugar	Hábitat
MAR-140310 71 Leg.: Vicente Escobio, Domingo Chávez, Justo Muñoz, Antonio Rodríguez, José Cuesta, Juan Francisco Díaz Palarea, Julio Rodrigo, Miguel Ángel Ribes. Det.: Vicente Escobio	14/03/2010	Pinar de Betancuria, Fuerteventura 458 m. 28R ES927432	En el borde de un pinar, en una zona con mucho humus, soleada y caliente

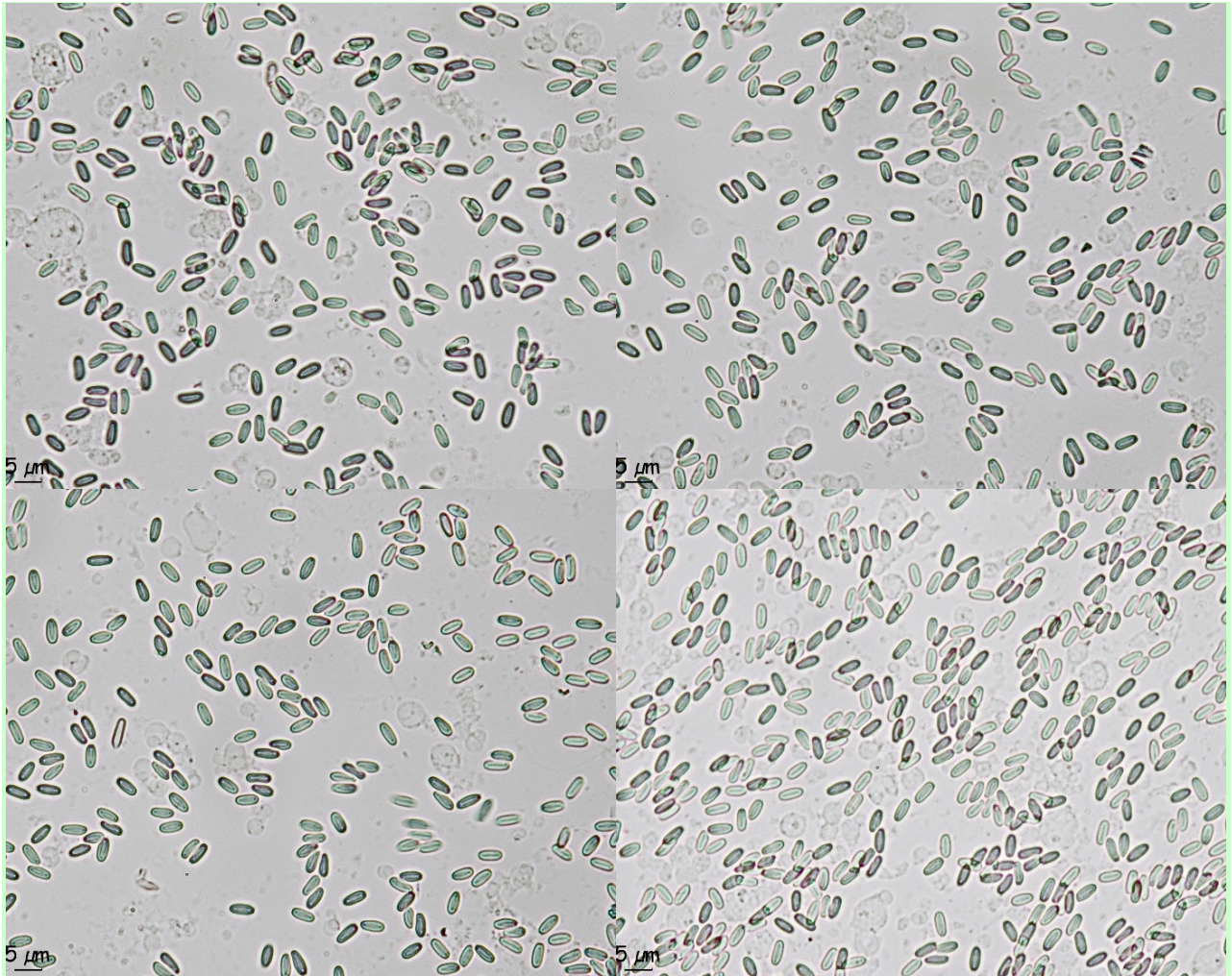
TAXONOMÍA

- Citas en listas publicadas: *Saccardo's Syll. fung.* VII: 21; XII: 934; XIX: 388
- Posición en la clasificación: *Phallaceae, Phallales, Phallomycetidae, Agaricomycetes, Basidiomycota, Fungi*
- Sinónimos:
 - *Clathrus hirudinosus* (Cavalier & Sechier) Tul. 1849

DESCRIPCIÓN MACRO

Peridio ovoide-alargado de 2-3 cm, de color blanco a blanco sucio, con varios cordones miceliares en la base. En su interior se encuentra el carpóforo, sin terminar de desarrollar, cubierto por una gruesa capa gelatinosa ligeramente traslúcida. Al abrirse por la parte superior aparece un carpóforo de 3-6 cm de alto, formado por 6-8 brazos verticales, que se bifurcan varias veces en el ápice, uniéndose entre ellos formando una especie de malla poligonal, con 5-7 lados por cada celda. Estos brazos son esponjosos, cavernosos, arrugados, con pliegues transversales que le dan aspecto de fruncido y surcos longitudinales, de color rosa claro en la parte inferior hasta rojo vivo en la superior. La gleba se encuentra al principio dentro de esta estructura poligonal, pero al desarrollarse completamente el carpóforo se limita a la parte superior, entre las celdas, es de color verde oliva a verde oscuro, mucilaginoso y con olor repugnante a heces, que atrae fuertemente a las moscas. En la parte inferior del carpóforo quedan los restos del peridio en forma de falsa volva.

DESCRIPCIÓN MICRO

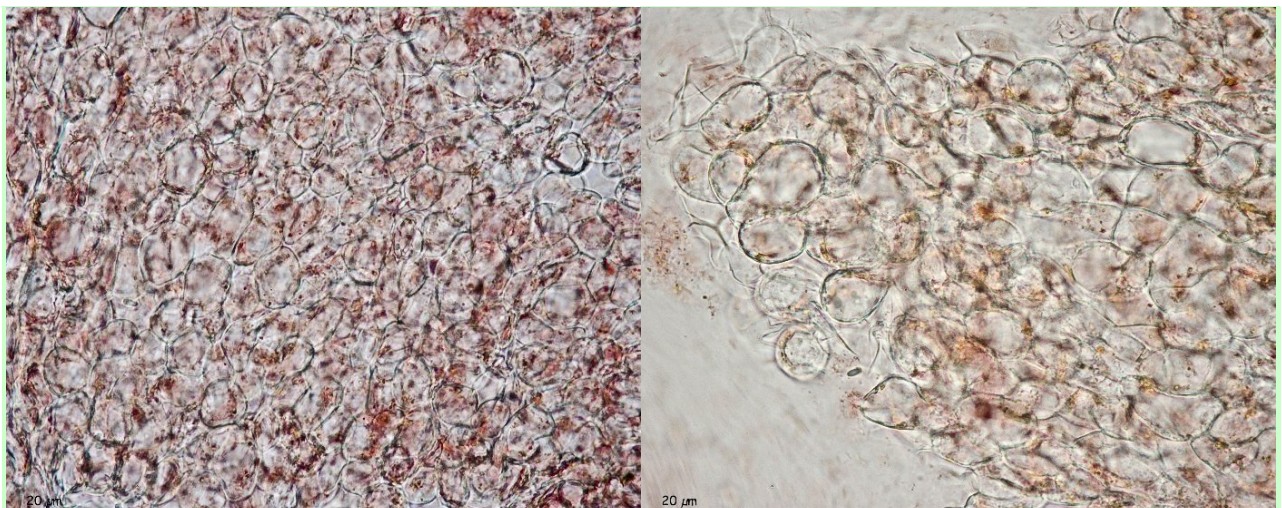


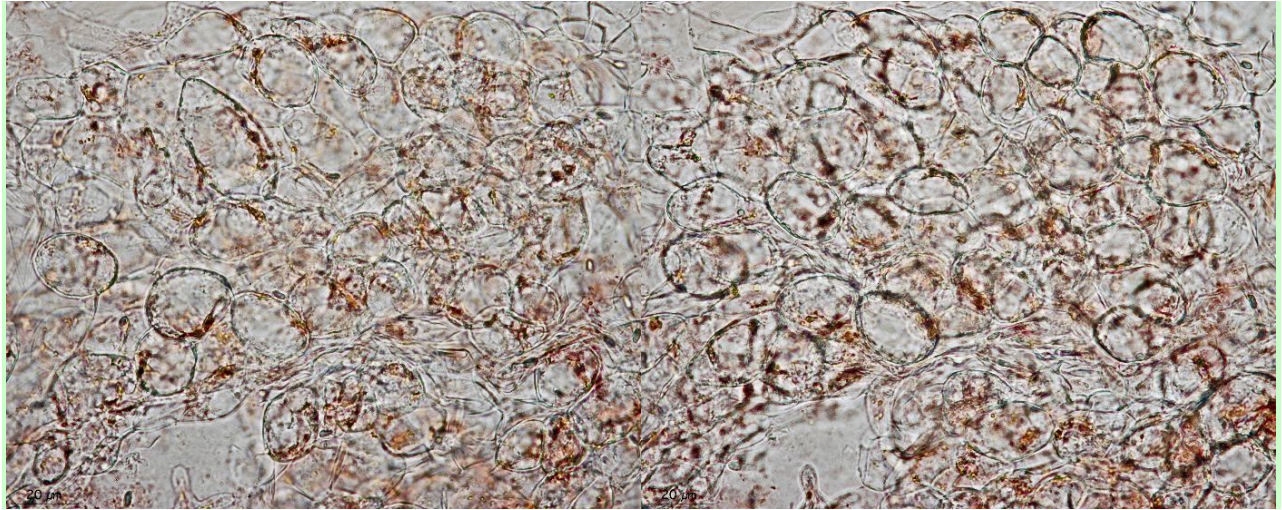
1. Ascas subcilíndricas a elipsoidales, ligeramente truncadas en la base, lisas y de color verdoso. No hemos observado basidios.

Medidas esporales (1000x, en agua, material fresco)

3.9 [4.3 ; 4.4] 4.8 × 1.7 [1.8 ; 1.9] 2.1 µm
Q = 2 [2.3 ; 2.4] 2.7 ; N = 60 ; C = 95%
Me = 4.4 × 1.9 µm ; Qe = 2.3

(3.9) 4.1 - 4.6 (5.1) × (1.7) 1.73 - 2 (2.1) µm
Q = (1.9) 2.1 - 2.6 (2.8) ; N = 60 ; 80 %
Me = 4.4 × 1.9 µm ; Qe = 2.3





2. Brazos en forma de malla compuestos por tubos paralelos que microscópicamente están constituidos por esferocistos con pigmentación rojiza.

Medidas de los esferocistos (1000x, en agua, material fresco)

13.7 [21.3 ; 23.9] 31.5 × 11.7 [16 ; 17.5] 21.9 μm
N = 48 ; C = 95%; Me = 22.6 × 16.8 μm

(14.2) 19.1 - 26.5 (42.2) × (10.8) 13.9 - 19.8 (21.8) μm
N = 48 ; 80 %; Me = 22.6 × 16.8 μm

OBSERVACIONES

Tiene bastante parecido con *Clathrus ruber*, de mayor tamaño, brazos más cortos y malla formada por celdas más grandes desde la parte baja del carpóforo, prácticamente desde donde acaba el peridio abierto en forma de volva.

OTRAS DESCRIPCIONES Y FOTOGRAFÍAS

- AAVV. Lámina nº 407 de Bolets de Catalunya
- LLAMAS, B. & TERRÓN, B. (2003). *Atlas fotográfico de los hongos de la Península Ibérica*. Celarayn Editorial. Pág. 492
- MARINELLI, A., MIGLIOZZI, V. & CAMBONI, M. (2002). Risultati preliminari dell'indagine micologica nel territorio dell'Oasi WWF di Palo (Roma). *Bollettino del Gruppo Micologico G. Bresadola* 45(2): 29-51.
- SARASINI M. (2005). *Gasteromiceti epigei*. A.M.B. Fondazione Centro Studi Micologici. Pág. 269



