

# *Panaeolus guttulatus*

Bres., *Fung. trident.* 1(1): 36 (1881)



## COROLOGÍA

Registro/Herbario	Fecha	Lugar	Hábitat
MAR-051209 06 Leg.: Guillem Mir, Roberto Fernández, Miquel Á. Pérez de Gregorio; Narcís Macau, Eliseo Vernis, Fermín Pancorbo, José Cuesta, Santiago García, Carlos Miñarro, Miguel Á. Ribes Det.: Guillem Mir	05/12/2009	Dunas de Es Comú, La Albufera, Alcudia (Mallorca) 1 m 31S EE113032	En la arena de dunas de playa

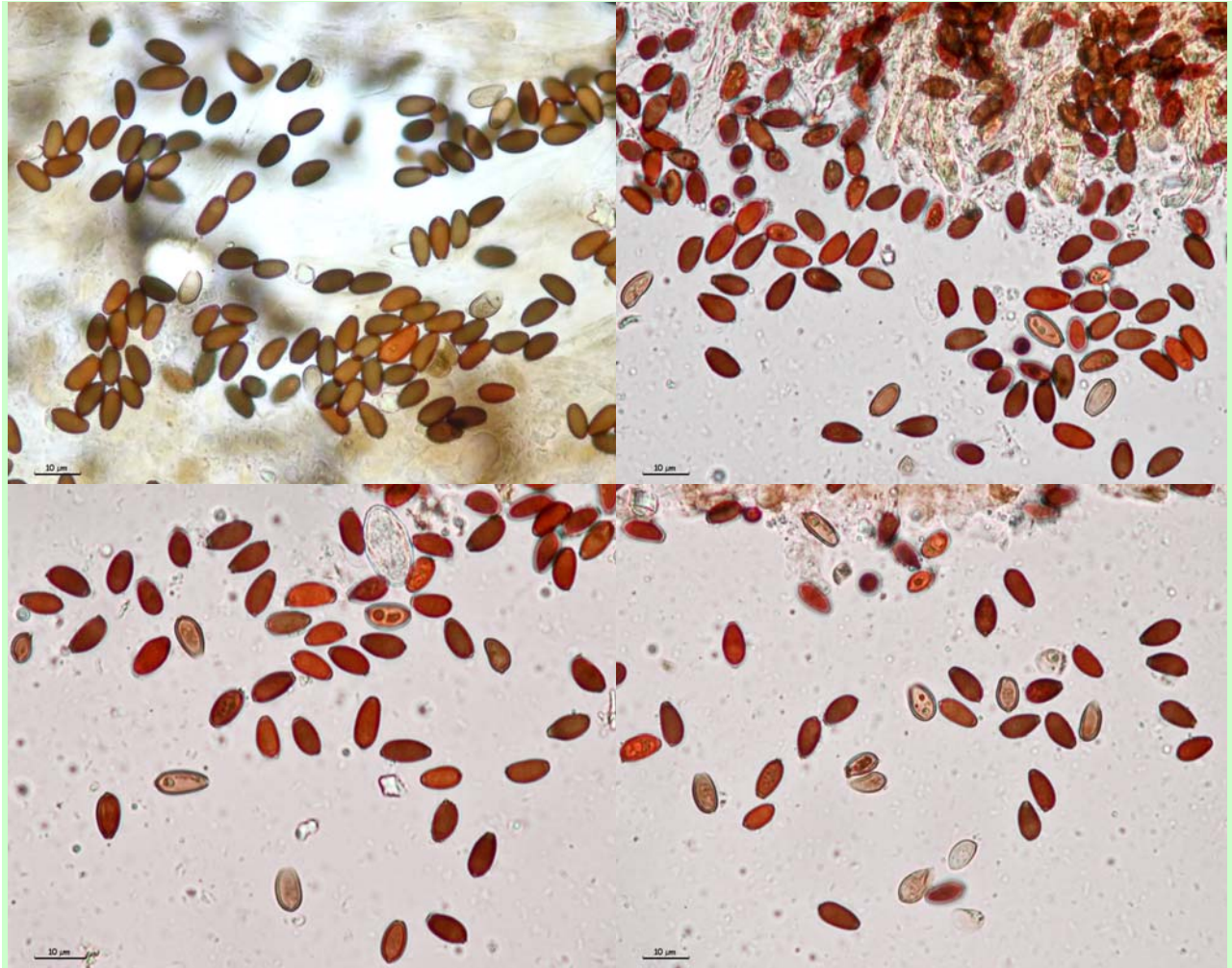
## TAXONOMÍA

- **Citas en listas publicadas:** Saccardo's Syll. fung. V: 1120; XII: 1006; XX: 259
- **Posición en la clasificación:** *Incertae sedis*, Agaricales, Agaricomycetidae, Agaricomycetes, Basidiomycota, Fungi
- **Sinónimos:**
  - *Coprinarius remotus* var. *guttulatus* (Bres.) Quél., *Enchir. fung.* (Paris): 119 (1886)

## DESCRIPCIÓN MACRO

Basidiomas con píleos de 1-3,5 cm, primero hemisféricos, luego convexos y al final aplanados, pardo oscuro o negro mate, con alguna tonalidad olivácea. Láminas grises al principio, luego negras, con la arista blanquecina. Estípite hasta de 5 cm de largo, cilíndrico, de color marrón más claro que el píleo y cubierto por fibrillas blanquecinas longitudinales.

## DESCRIPCIÓN MICRO



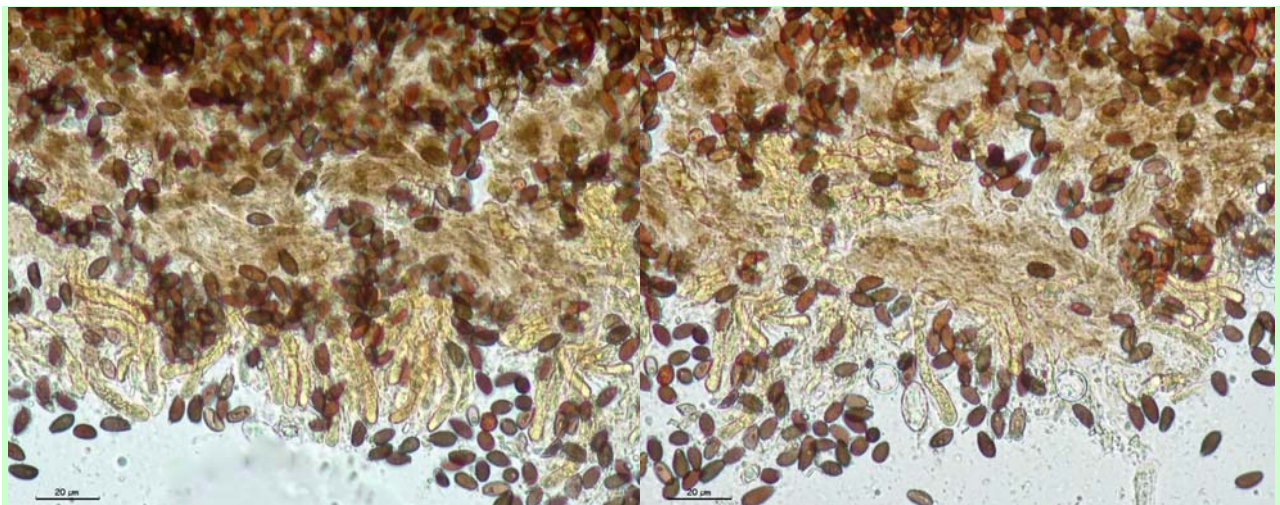
1. Esporas elipsoidales a ligeramente amigdaliformes, lisas, con pared gruesa y poro germinativo evidente.

Medidas esporales (1000x, en agua, material fresco)

7.6 [8.8 ; 9] 10.1 x 4.2 [4.6 ; 4.7] 5.1

Q = 1.6 [1.9 ; 1.9] 2.2 ; N = 101 ; C = 95%

Me = 8.89 x 4.64 ; Qe = 1.92

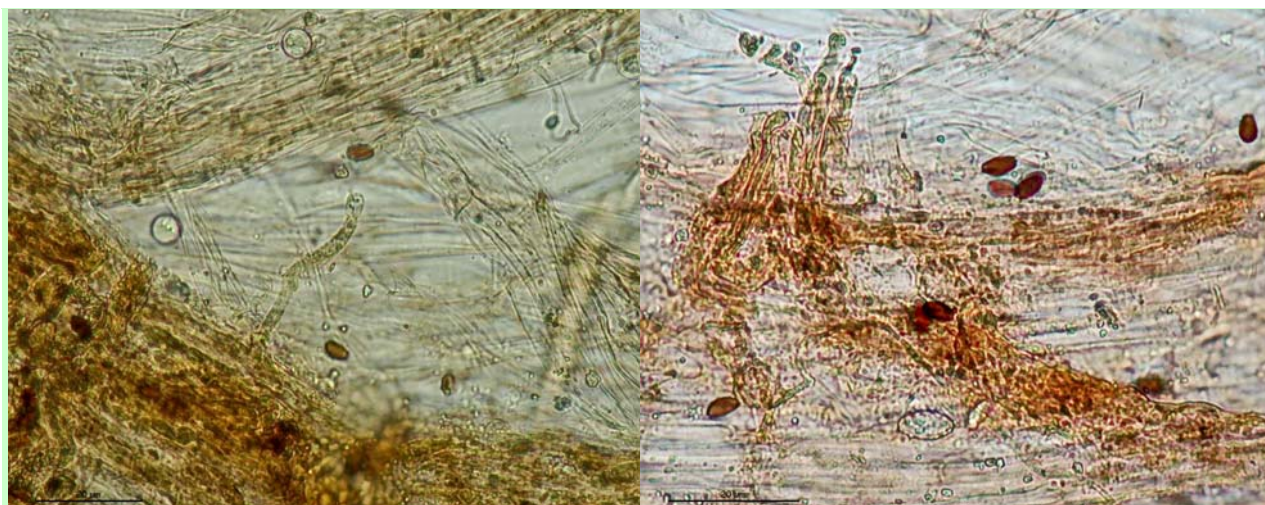


2. Queilocistidios cilíndricos, ligeramente sinuosos a levemente clavados o subcapitados y con pigmentación amarillenta.

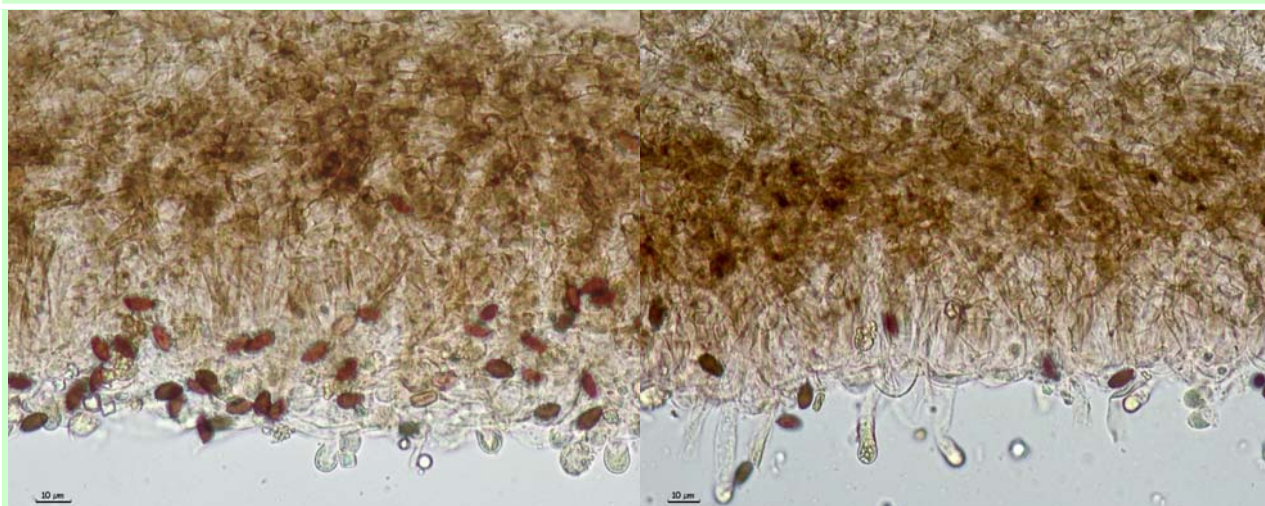
Medidas queilocistidios (600x, en agua, material fresco)

26.2 [32.8 ; 36.1] 42.7 x 3.2 [3.9 ; 4.3] 5

N = 25 ; C = 95%; Me = 34.49 x 4.08



3. Caulocistidios similares a los queilocistidios.



4. Cutícula himeniforme amarillenta de células subgloboso-piriformes con pileocistidios cilíndrico-lageniformes.

### OBSERVACIONES

A diferencia de la mayoría de los *Panaeolus*, *P. guttulatus* no crece sobre heces, estiércol o terrenos muy abonados. Se caracteriza por sus pequeñas y relativamente estrechas esporas y la ausencia de pleurocistidios Breitenbach & Kränzlin (1995). *P. dunensis* Bon & Cortecuisse in Bon tiene esporas mayores, de (9,5) 10,5-15 (16) x (5,5) 6-7 (7,5)  $\mu\text{m}$ . Es una especie citada recientemente en Baleares, Siquier & *al.* (2007).

Debemos agradecer a Guillem Mir, Joan Planas, Carlos Constantino y Josep Lluís Siquier la organización del interesante Micoencuentro celebrado en Mallorca, la orientación en algunas especies y la identificación de otras, así como la actualización de las citas de las especies descritas.

### OTRAS DESCRIPCIONES Y FOTOGRAFÍAS

- AAVV. Láminas de Bolets de Catalunya nº 1039
- BREITENBACH, J. & F. KRÄNZLIN (1995). *Champignons a lames 2ème partie. Entolomataceae. Pluteaceae. Amanitaceae. Agaricaceae. Coprinaceae. Bolbitaceae. Strophariaceae. Champignons de Suisse*. Tome 4. Lucerne Édition Mycologia Lucerne.
- DOVERI, F. (2004). *Funghi fimicoli italiani*. AMB Fondazione Centro Studi Micologici. Pág. 235
- MONTI, G., MARCHETTI, M., GORRERI, L. & FRANCHI, P. (1992). *Funghi e cenosi di aree bruciate*. Università degli Studi di Pisa. Pág. 92
- PANCORBO, F. & M.A. RIBES (2010). Setas de dunas mediterráneas. *Bol. Soc. Micol. Madrid* 34: 271-294.
- ROUX, P. (2006). *Mille et un champignons*. Edition Roux, Sainte-Sigolène. Pág. 1100
- SIQUIER, J.L. & C. CONSTANTINO (2007). *Els bolets de les Balears* vol. 2. Micobaleare CB, 407 pp.