

Inocybe heimii Bon, Docums Mycol. 14(no. 53): 11 (1984)

COROLOGÍA

Registro/Herbario	Fecha	Lugar	Hábitat
FP09120701 Leg.: G. Mir, D. Merino, J.F. Mateo, J.Cuesta, F. Figueroa, T. Illescas, F. Pancorbo, M.A. Ribes Det.: F. Pancorbo	07/12/2009	Dunas de Es Trenc UTM: 31SDD 98 55 Altura: 3 msnm	Bajo <i>Juniperus oxicedrus</i> en dunas

TAXONOMÍA

- **Citas en listas publicadas:** Index of Fungi 5: 348
- **Posición en la clasificación:** *Inocybaceae*, *Agaricales*, *Agaricomycetidae*, *Agaricomycetes*, *Basidiomycota*, *Fungi*
- **Sinonimia:**
 -

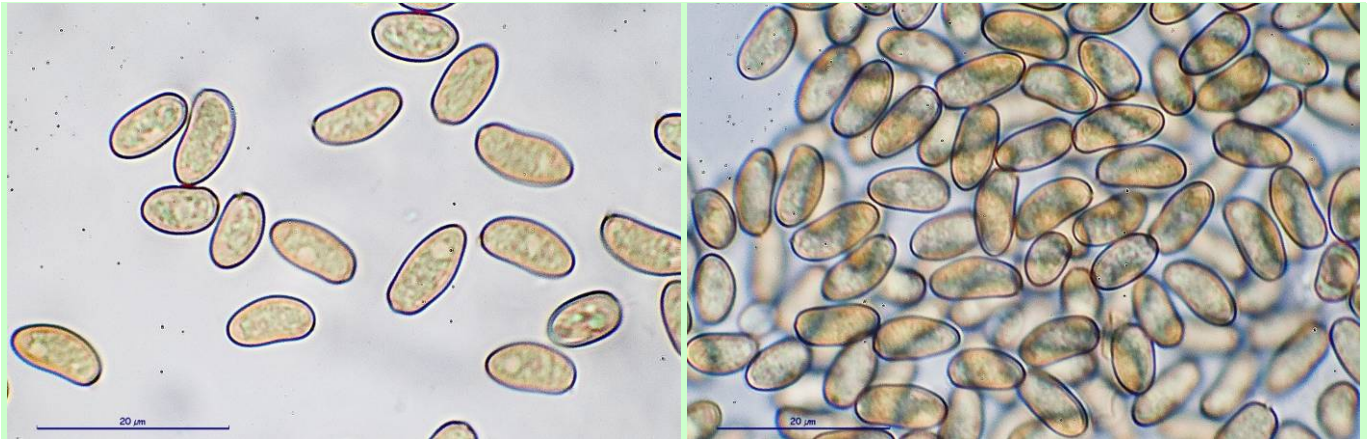
DESCRIPCIÓN MACRO

Dimensiones píleo: 25-45 x 5-9 mm

Estípite: 20-45 x 6-8 mm

Contexto: Carne blanquecina. Olor no apreciable.

DESCRIPCIÓN MICRO



A. Esporas en agua(1000X)

Medida de esporas tomadas de láminas.
 8.2 [9.7 ; 10.1] 11.6 x 4.3 [4.9 ; 5] 5.6 µm
 Q = 1.6 [2 ; 2] 2.4 ; N = 107 ; C = 95%
 Me = 9.9 x 4.97 µm; Qe = 2



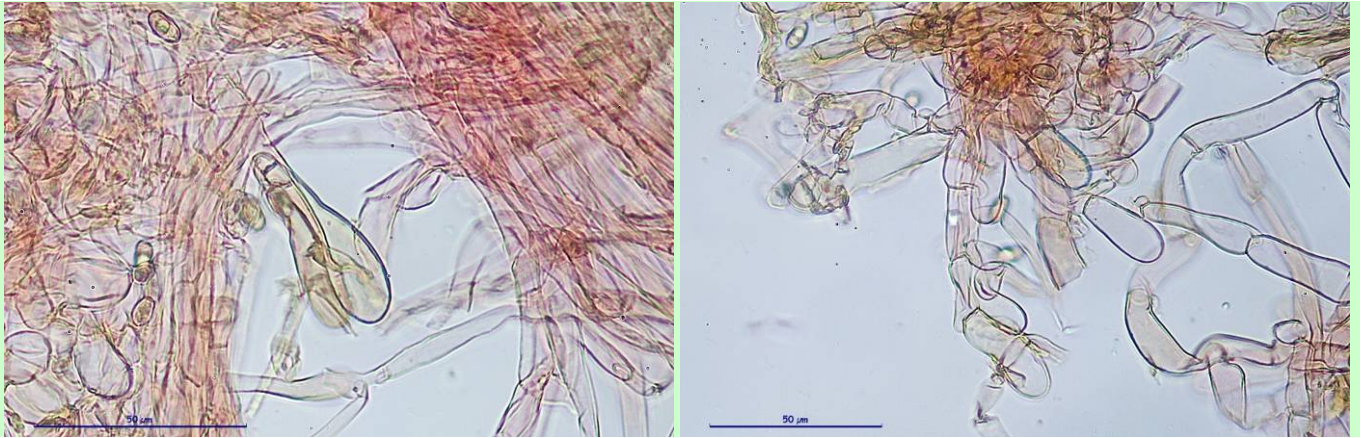
B. Basidios con necropigmentos en Rojo Congo(400X)

Medidas de basidios
 21.9 [29.7 ; 34.9] 42.6 x 5.4 [6.9 ; 8] 9.6 µm
 Q = 2.9 [4 ; 4.7] 5.8 ; N = 16 ; C = 95%
 Me = 32.28 x 7.47 µm; Qe = 4.37



C. Queilocistidios en Rojo Congo (400X)

Queilocistidios numerosos,;
 13.1 [27 ; 32.9] 46.8 x 5.5 [13.8 ; 17.3] 25.6 µm
 Me = 29.93 x 15.53 µm



D. Caulocistidios en el ápice del estípite (400X)

OBSERVACIONES

El Subgénero *Mallocybe* Kuyper, está caracterizado por especies que no poseen pleurocistidios y los queilocistidios emergen de trama himenoforal, además, los basidios están rellenos con necropigmentos de color pardusco, y este carácter parece exclusivo de este Subgénero. Macroscópicamente, el subgénero suele presentar un píleo fuertemente lanoso-afieltrado y el estípite suele ser igual o menor que el diámetro del píleo.

Inocybe heimii está encuadrado sistemáticamente en el Subgénero *Mallocybe* Kuyper, y es típico de dunas, donde en ocasiones, suele formar auténticas alfombras.

Debemos agradecer a Guillem Mir, Joan Planas, Carlos Constantino y Josep Lluís Siquier la organización del interesante Micoencuentro celebrado en Mallorca, la orientación en algunas especies y la identificación de otras, así como la actualización de las citas de las especies descritas.

OTRAS DESCRIPCIONES Y FOTOGRAFÍAS

- BON, M. (1997) Clé monographique du genre *INOCYBE* (Fr.) Fr. (1^{ère} partie : généralités et espèces acystidiées = Ss.-g. *Inosperma* Kühner. En *Doc. Mycol.* XXVII (105)
- ESTEVE-RAVENTÓS, F., LLISTOSELLA, J., ORTEGA, A. (2007) *Setas de la Península Ibérica e Islas Baleares*. Jaguar. Madrid
- MONTI, G., MARCHETTI, M., GORRERI, L., FRANCHI, P. (2001) *Funghi di ambienti dunali*. Ente Parco Regionale Migliarino San Rossore Massaciuccoli - Università degli Studi di Pisa, Dipartimento di Scienze Botaniche. 216pp

