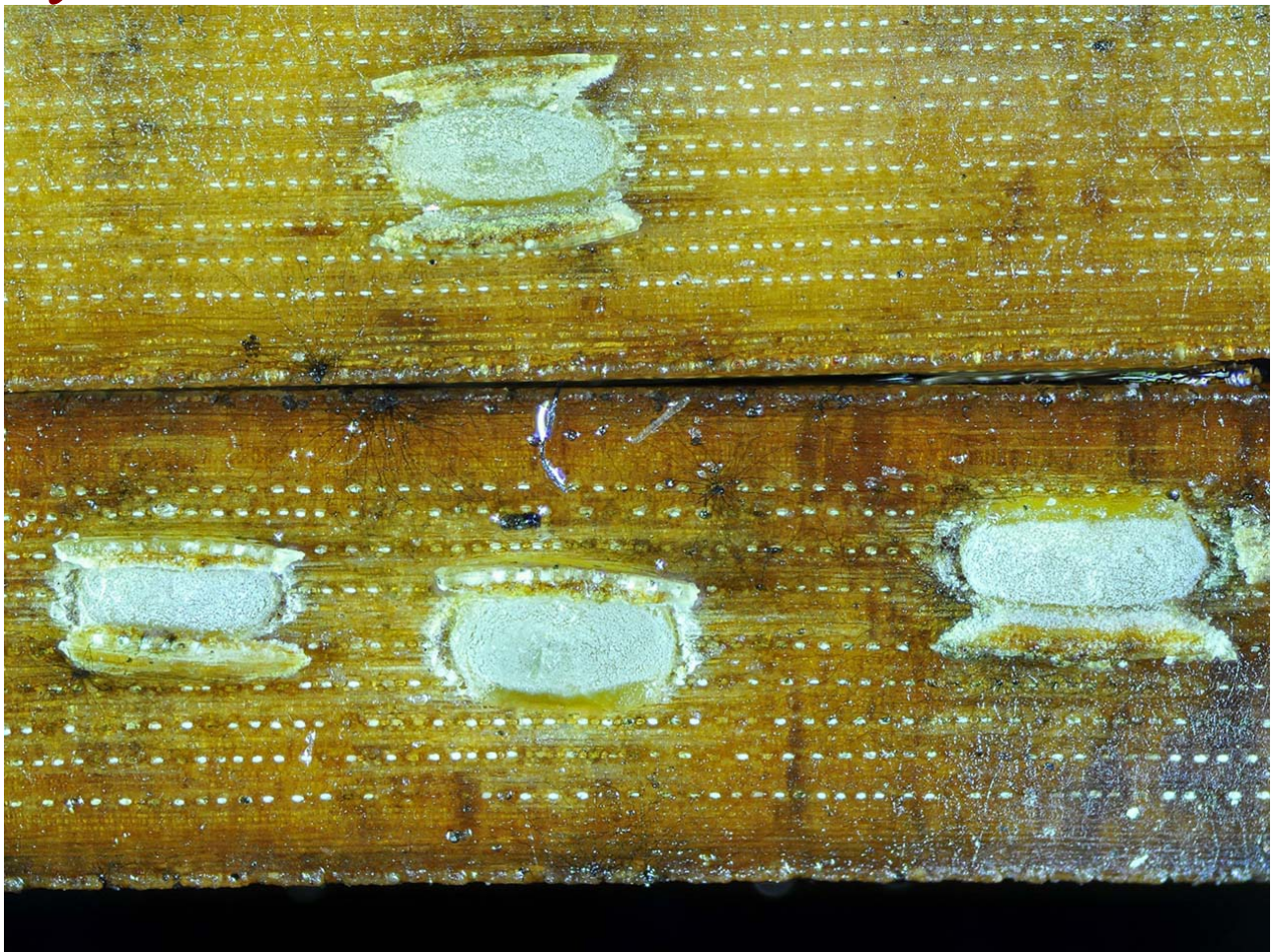


# *Cyclaneusma niveum* (Pers.) DiCosmo, Peredo & Minter, *Eur. J. For. Path.* 13(4): 210 (1983)



## COROLOGÍA

Registro/Herbario	Fecha	Lugar	Hábitat
MAR-091108 121 Leg.: Félix Mateo, Miguel Á. Ribes Det.: Miguel Á. Ribes	09/11/2008	Fuente del Arenazo, falda del Pico de la Modorra, Uña (Cuenca) 1348 m. 30T WK9049	Sobre acículas de Pino negral ( <i>Pinus pinaster</i> )

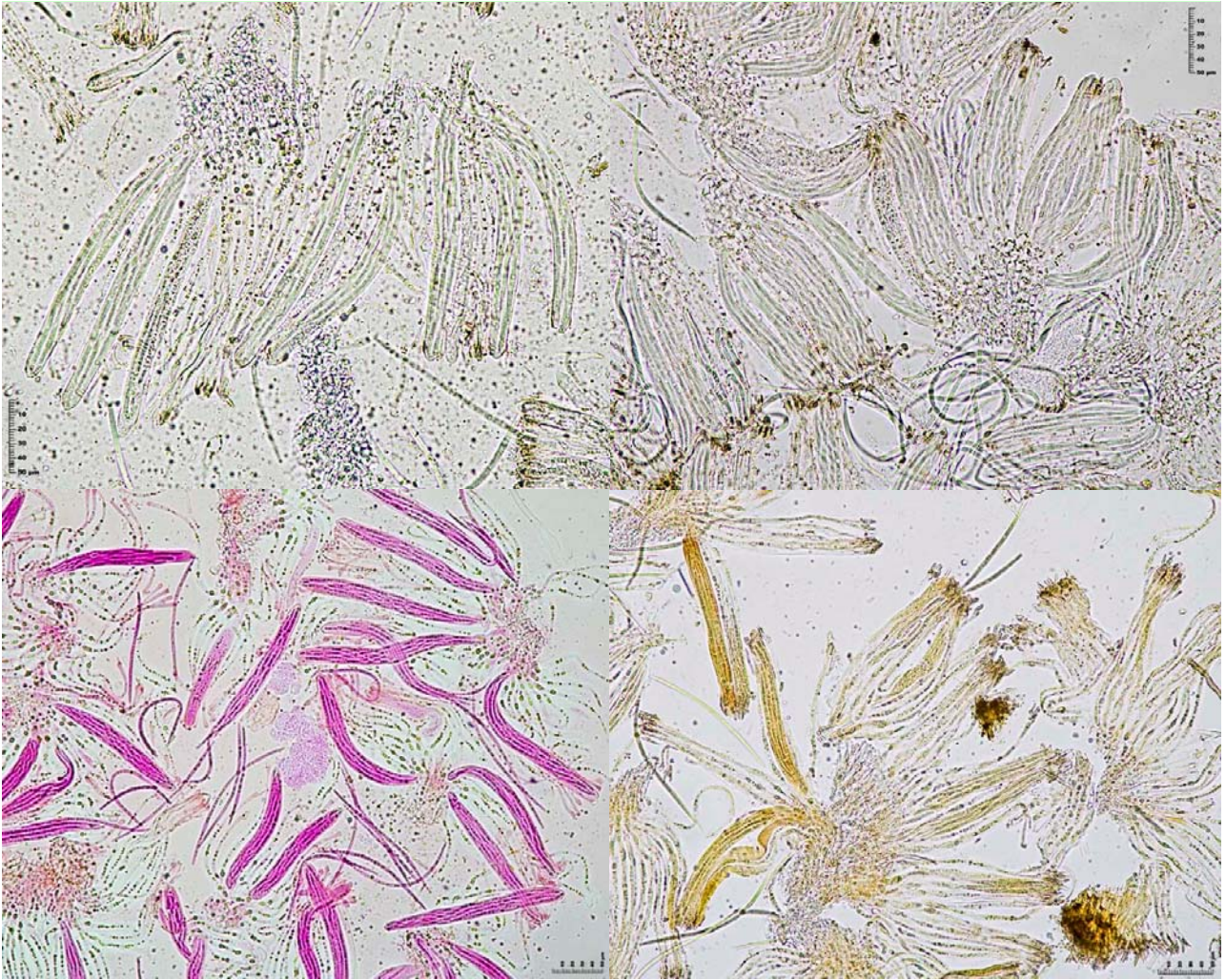
## TAXONOMÍA

- **Basionimo:** *Stictis nivea* Pers. 1822
- **Citas en listas publicadas:** Index of Fungi 5: 285
- **Posición en la clasificación:** Incertae sedis, Incertae sedis, Incertae sedis, Leotiomycetes, Ascomycota, Fungi
- **Sinónimos:**
  - *Propolis nivea* (Pers.) Fr., *Summa veg. Scand.*, Section Post. (Stockholm): 372 (1849)
  - *Schmitzomia nivea* (Pers.) De Not., (1863)
  - *Naemacyclus niveus* (Pers.) Fuckel ex Sacc., *Bot. Zbl.* 18: 251 (1884)
  - *Lophodermium gilvum* Rostr., *Tidsskr. Skogbr.* 6: 283 (1883)

## DESCRIPCIÓN MACRO

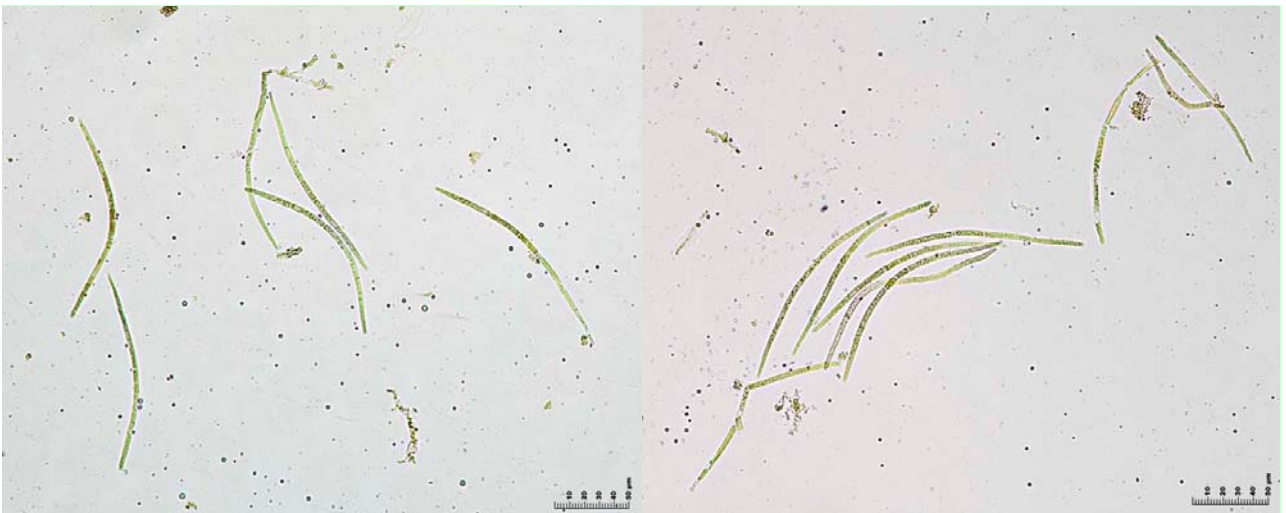
Apotecios de 1-1,5 x 0,5 mm que surgen del interior de la acícula del pino, levantando la epidermis formando dos barreras paralelas longitudinales, en forma de ventana. Himenio de color blanquecino, como cubierto de pruina blanca o nieve y posteriormente pardo claro. Bajo esta primera capa blanquecina la carne es amarillenta, cerácea, gelatinosa y frágil.

## DESCRIPCIÓN MICRO



1. Ascas cilíndrico-claviformes, no amiloides, octosporicas, esporas retorcidas en espiral

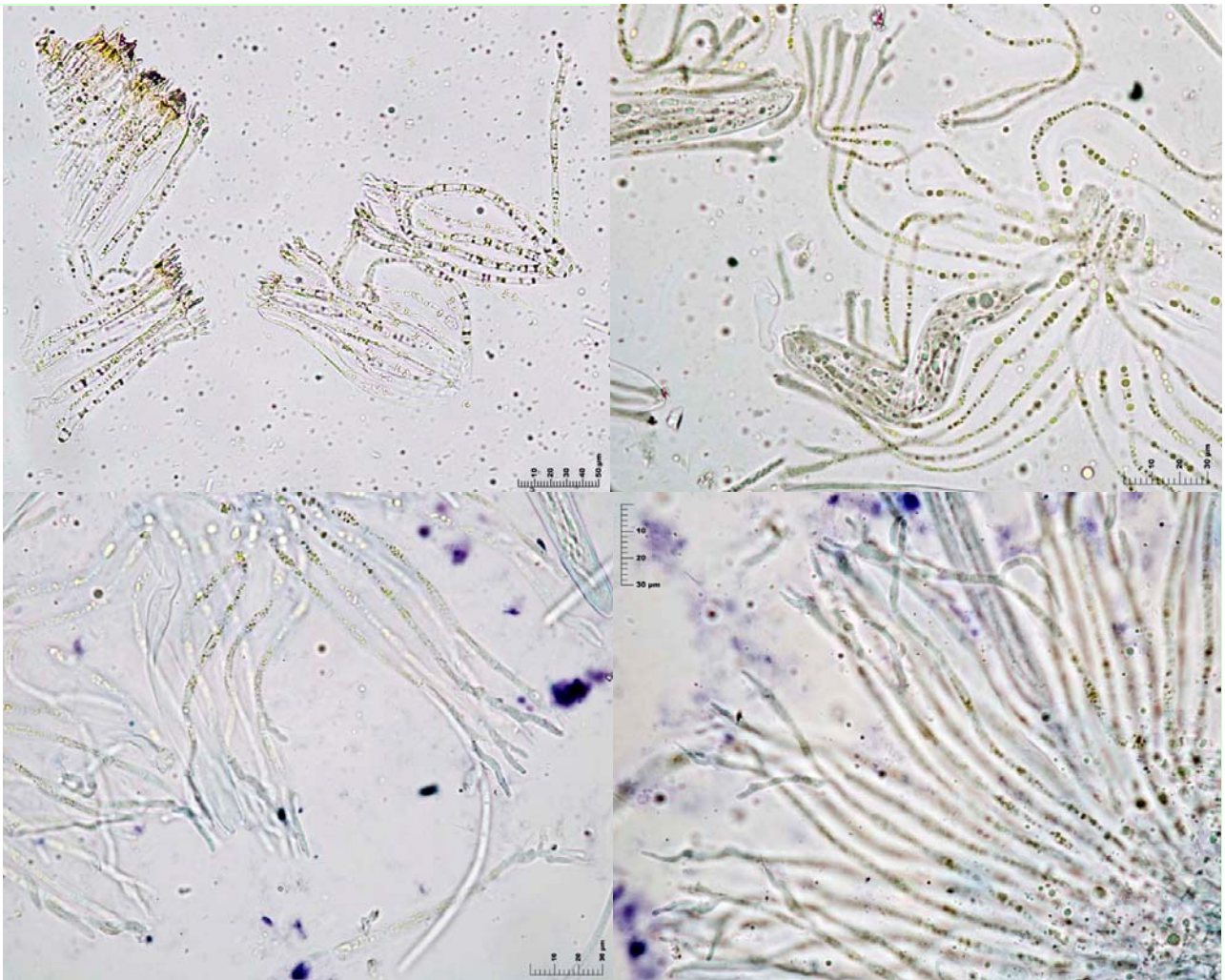
Medidas ascas (400x, en agua, material fresco)  
149 [171.2 ; 179.7] 201.9 x 10.7 [12.8 ; 13.6] 15.6  
N = 38 ; C = 95%; Me = 175.44 x 13.17



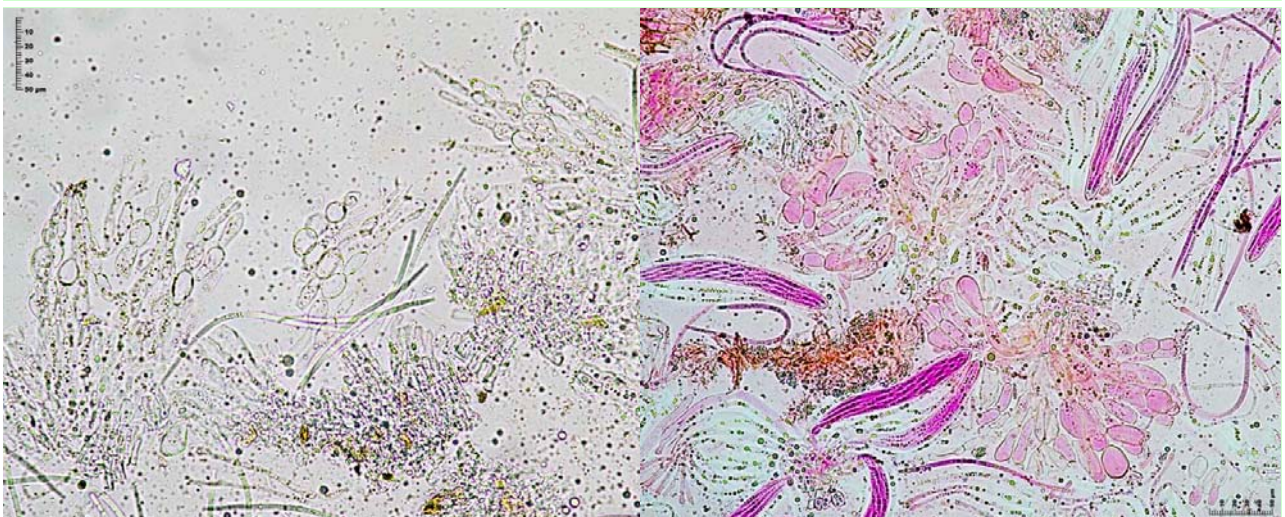


2. Esporas filiformes-aciculares, arqueadas, lisas, hialinas, plurigutuladas, con 2 septos en la parte central y con apéndices en los extremos en forma de punta de lanza

Medidas esporales (1000X, en agua, material fresco, siguiendo la curvatura de la espora)  
 128.4 [150.7 ; 164.1] 186.4 x 3.4 [4.2 ; 4.6] 5.4  
 Q = 25.9 [33.8 ; 38.5] 46.4 ; N = 19 ; C = 95%  
 Me = 157.41 x 4.41 ; Qe = 36.16



3. Paráfisis cilíndricas, septadas, con el ápice engrosado y bifurcado repetidas veces, con numerosas gúttulas amarillentas-oscuras, recubiertas por material amarillo-ocráceo



4. Excíspulo ectal compuesto por cadenas de células globoso-piriformes

### OBSERVACIONES

Una especie muy parecida es *C. minus* (Butin) Di Cosmo, Peredo & mister (= *Naemacyclus minor* Butin), también con forma rectangular, pero con el lado pequeño redondeado, en forma navicular, con el himenio ocráceo-naranja, con esporas más pequeñas (70-85 x 2-3 µm), también con 1-2 septos en la parte central, con los apéndices en los extremos y que se desarrolla casi exclusivamente en *Pinus silvestris*. Con el himenio verdoso, abriéndose en 4 lóbulos, con esporas de 40-50 x 1,5 µm y con 7 septos, sobre *Urtica* tenemos *Naemacyclus caulium*. Agradezco la identificación de la especie a Alain Brissard y Hans Otto Baral.

## OTRAS DESCRIPCIONES Y FOTOGRAFÍAS

- AAVV. *Bolets de Catalunya*, lámina 1083.
- BARAL, H.O. & G. MARSON. (2005). *In vivo veritas*. Over 10000 Images of fungi and plants (microscopical drawings, water colour plates, photo macro- & micrographs), with materials on vital taxonomy and xerotolerance. DVD, 3rd edition.
- BREITENBACH, J. & KRÄNZLIN, F. (1984). *Fungi of Switzerland Vol. 1 Ascomycetes*. Pag. 240.
- MEDARDI G. (2006). *Atlante fotografico degli Ascomiceti d'Italia*. Pag. 146, CXXXIV.

