

Trichophaea hybrida (Sowerby) T. Schumach., *Mycotaxon* 33: 166 (1988)

Foto: Juan Carlos Campos

Corología

Registro/Herbario: MAR 190707 1 Leg.: Juan Carlos Zamora, Francisco Corón, Francisco Gracia, Javier Campos, Juan Carlos Campos Det.: Juan Carlos Zamora	Fecha: 19/07/2007	Lugar: Siete Revueltas, Puerto de Navacerrada, San Ildefonso (Segovia) 1420 m. 30T VL1419	Hábitat: Sobre tierra muy húmeda en turbera acidófila en bosque de pino albar (<i>Pinus sylvestris</i>)
---	-----------------------------	--	--

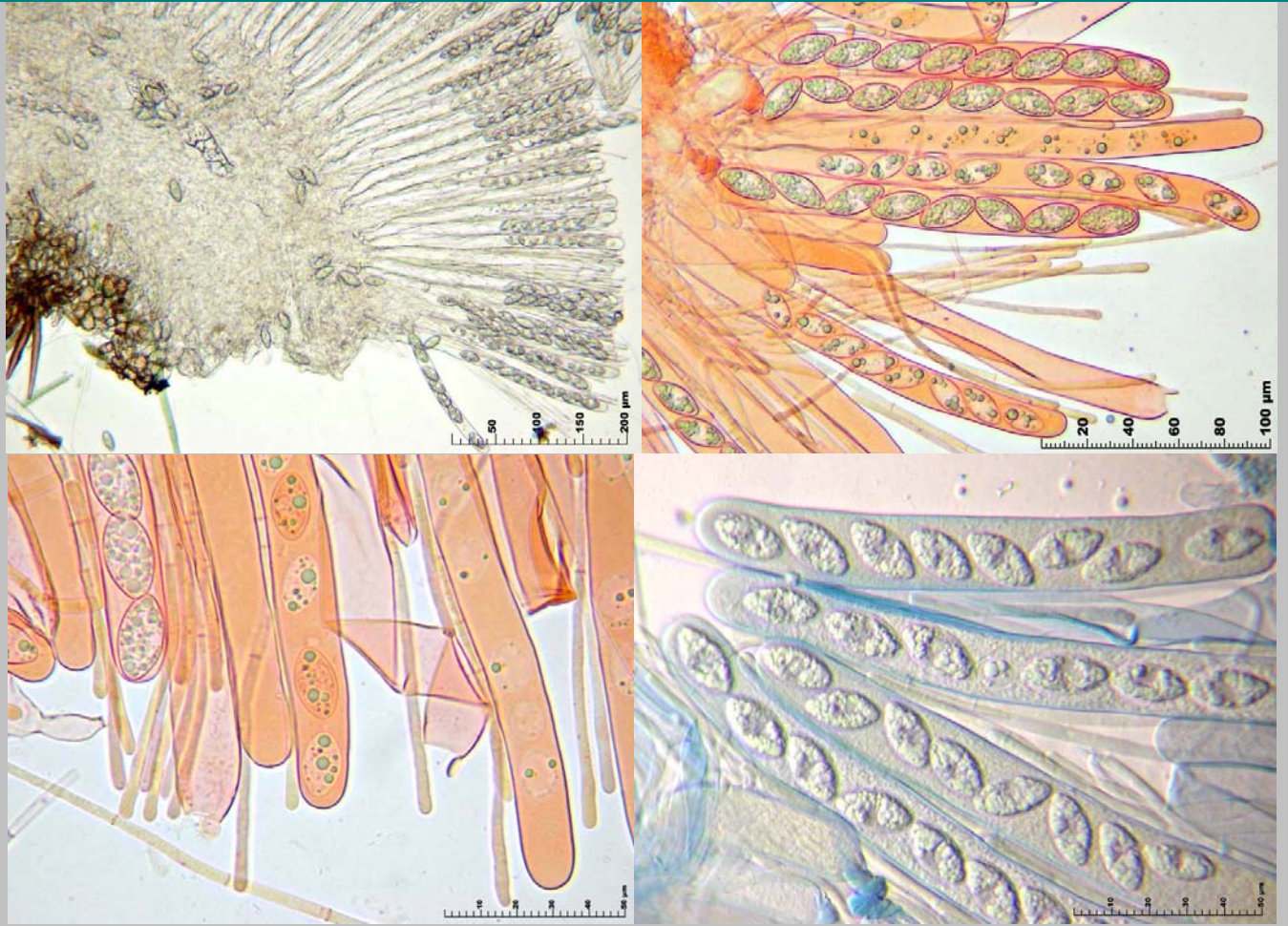
Taxonomía

- **Basiónimo:** [Peziza hybrida Sowerby 1803](#)
- **Citas en listas publicadas:** Index of Fungi 5: 910.
- **Posición en la clasificación:** Pyronemataceae, Pezizales, Pezizomycetidae, Pezizomycetes, Ascomycota, Fungi
- **Sinonimia:**
 - [Trichophaea gregaria \(Rehm\) Boud.](#), *Hist. Class. Discom. Eur. (Paris)*: 160 (1907)
 - [Lachnea hybrida \(Sowerby\) W. Phillips](#), (1887)
 - [Peziza brunnea sensu Berkeley \(1836\)](#); fide Cannon, Hawksworth & Sherwood-Pike (1985)
 - [Peziza hybrida Sowerby](#), *Coloured Figures of English Fungi ...* (1803)

Descripción macro

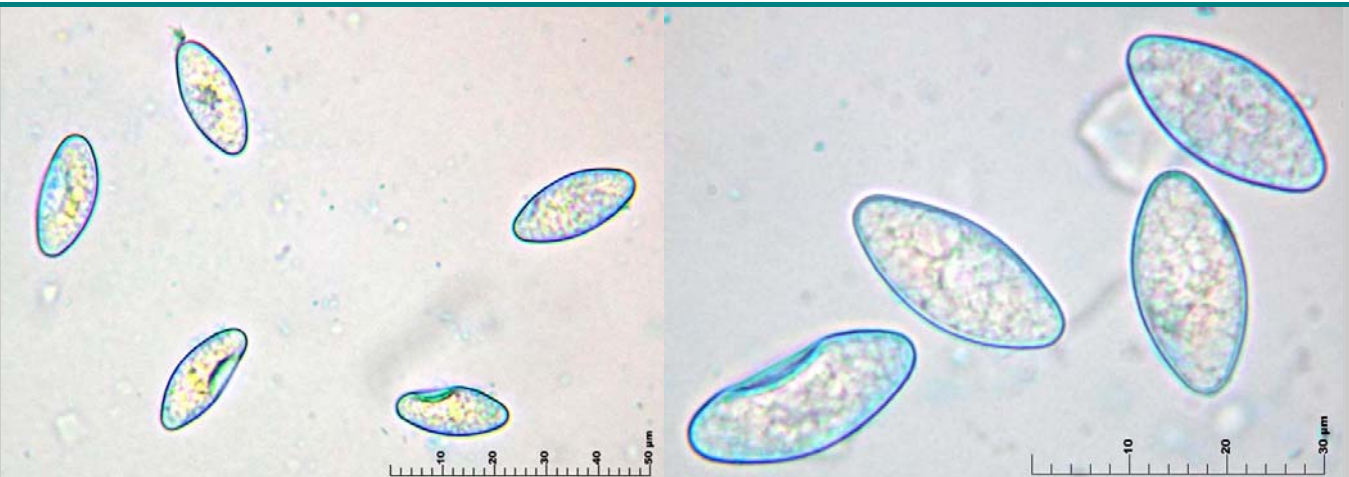
Apotecio de 3 a 10 mm de diámetro, sésil, en forma de copa, a veces semicerrada. Himenio liso a ligeramente plegado, blanco-grisáceo. Superficie externa marrón, densamente cubierta de pelos marrones. Borde regular, mucho tiempo involuto, peloso. Carne cerácea, frágil y blanquecina.

Descripción micro



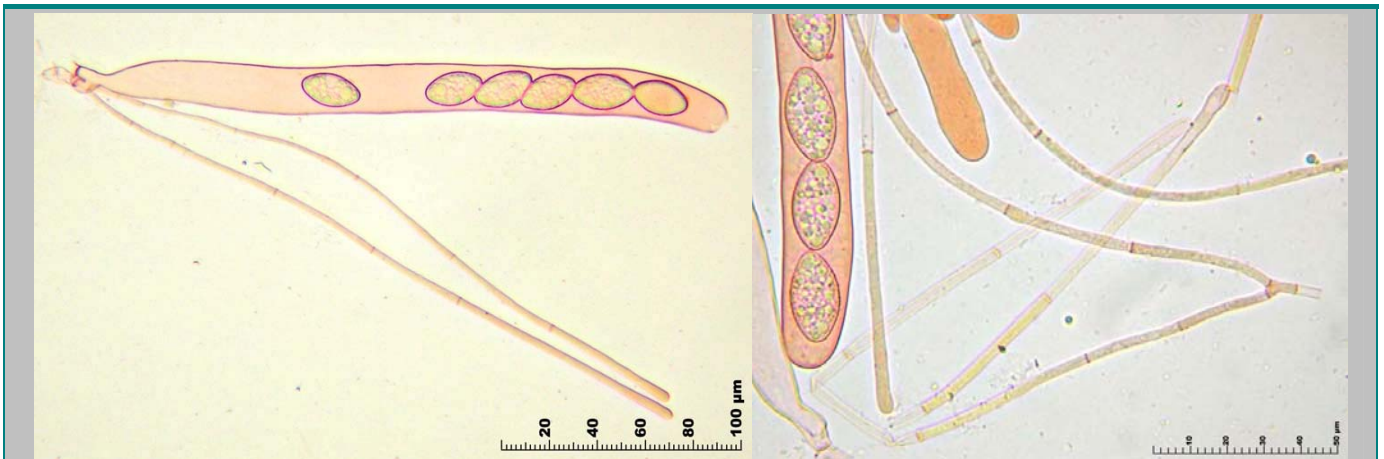
1. Ascas cilíndricas, octosporicas, uniseriadas, operculadas y no amiloides

Medidas ascas (200x, rojo congo)
201.8 [230.7 ; 246.9] 275.8 x 12.5 [14.7 ; 15.9] 18.2
N = 21 ; C = 95% ; Me = 238.8 x 15.31



2. Esporas subfusiformes, lisas, hialinas, con una gran gútula y muchas pequeñas.

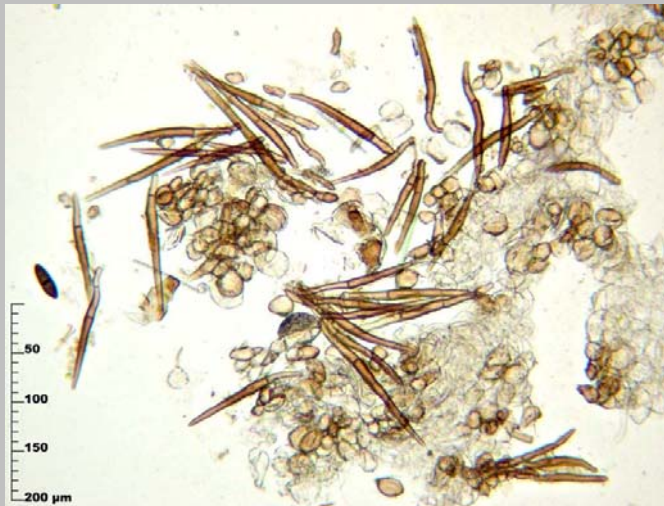
Medidas esporales (400x, azul de algodón)
20.9 [22.6 ; 23.7] 25.4 x 9.4 [10.4 ; 11] 11.9
Q = 1.9 [2.1 ; 2.2] 2.4 ; N = 18 ; C = 95%
Me = 23.13 x 10.68 ; Qe = 2.17



2. Paráfisis cilíndricas, septadas, a menudo bifurcadas en la base y con el ápice ligeramente engrosado



Pelos del borde del apotecio



Pelos de las caras del apotecio

4. Pelos marrones, rectos, de ápice redondeado, ensanchados en la base, septados, de paredes gruesas y lisos.

Medidas de los pelos del borde (200x, agua). (Ancho medido en la zona más ancha del pelo)

153.6 [196.8 ; 229.9] 273.1 x 7.2 [10.5 ; 13.1] 16.5

N = 13 ; C = 95%; Me = 213.33 x 11.82

Medidas de los pelos de las caras (200x, agua).

87.9 [129.9 ; 154.1] 196.1 x 7.1 [8.9 ; 10] 11.8

N = 20 ; C = 95%; Me = 141.99 x 9.45

Observaciones

Las especies del género *Trichophaea* son muy parecidas macroscópicamente. *T. woolhopeia* (Cooke & W. Phillips) Arnould, aplanada en la madurez, tiene esporas lisas de 18-21 x 13-14,5 μm , elipsoidales y pelos de hasta 250 μm . *T. hemisphaerioides* (Mouton) Graddon tiene esporas lisas o finamente punteadas, más pequeñas, de 15-17 x 5-7 μm y crece en terreno con residuos quemados. *Trichophaeopsis bicuspis* (Boud.) Korf. & Erb crece sobre madera deteriorada o sobre otros residuos de latifolios, tiene esporas lisas de 16-18 x 12 μm , plurigutuladas y pelos con 2 puntas.

Otras Descripciones y Fotos

- **HANSEN L. & KNUDSEN, H. (2000). *Nordic Macromycetes vol. 1. Pag. 122.***
- **MEDARDI G. (2006). *Atlante fotografico degli Ascomiceti d'Italia. Pag. 293.***
- **BREITENBACH J. & KRÄNZLIN F. (1984). *Fungi of Switzerland 1 (Ascomycetes). Num. 74.***
- **AAVV. *Láminas de Bolets de Catalunya. Lámina nº 1198.***

