

***Encoelia tiliacea* (Fr.) P. Karst., Mycol. Fl. 1: 218 (1871)****COROLOGÍA**

Registro/Herbario	Fecha	Lugar	Hábitat
Registro/Herbario: MAR 191106 13 Leg.: Miguel Á. Ribes Det.: Hans Otto Baral	19/11/06	Puerto de Canencia (Madrid) 30T VL3524 1353m	Madera de abedul

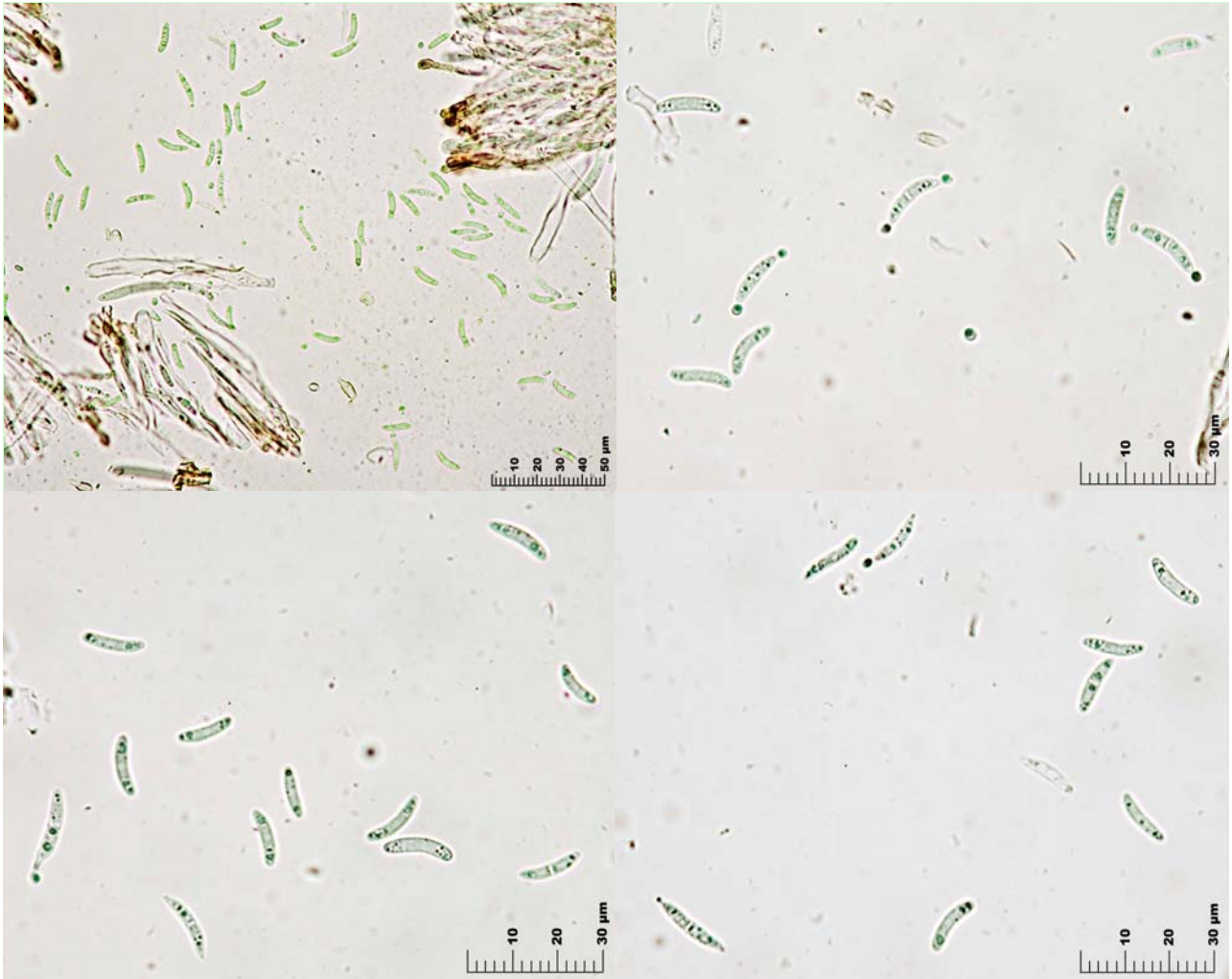
TAXONOMÍA

- **Basónimo:** *Peziza tiliacea* Fr. 1822
- **Citas en listas publicadas:** Saccardo's Syll. fung. VIII: 566; XV: 135
- **Posición en la clasificación:** Sclerotiniaceae, Helotiales, Leotiomycetidae, Leotiomyces, Ascomycota, Fungi
- **Sinónimos:**
 - *Cenangium tiliaceum* (Fr.) P. Karst.
 - *Peziza tiliacea* Fr., Syst. mycol. (Lundae) 2(1): 76 (1822)
 - *Phibalis tiliacea* (Fr.) Korf & L.M. Kohn, (1976)
 - *Rutstroemia tiliacea* (Fr.) K. Holm & L. Holm, Symb. bot. upsal. 21(no. 3): 7 (1977)

DESCRIPCIÓN MACRO

Apotecios en forma de pequeñas copas de jóvenes, pero pronto aplanados, con una pequeña depresión central e incluso convexos y ondulados, de 5-10 mm de diámetro. Borde bien delimitado, más claro y furfuráceo. Pie evidente, más claro y furfuráceo, de 2-4 mm de alto. Cara externa concolor al himenio o ligeramente más clara.

DESCRIPCIÓN MICRO



1. Esporas alantoides, normalmente con 1 septo central, 1-2 pequeñas gúttulas en cada extremo o más centrales y esporas secundarias en los extremos al madurar (esporas en agua, material seco)

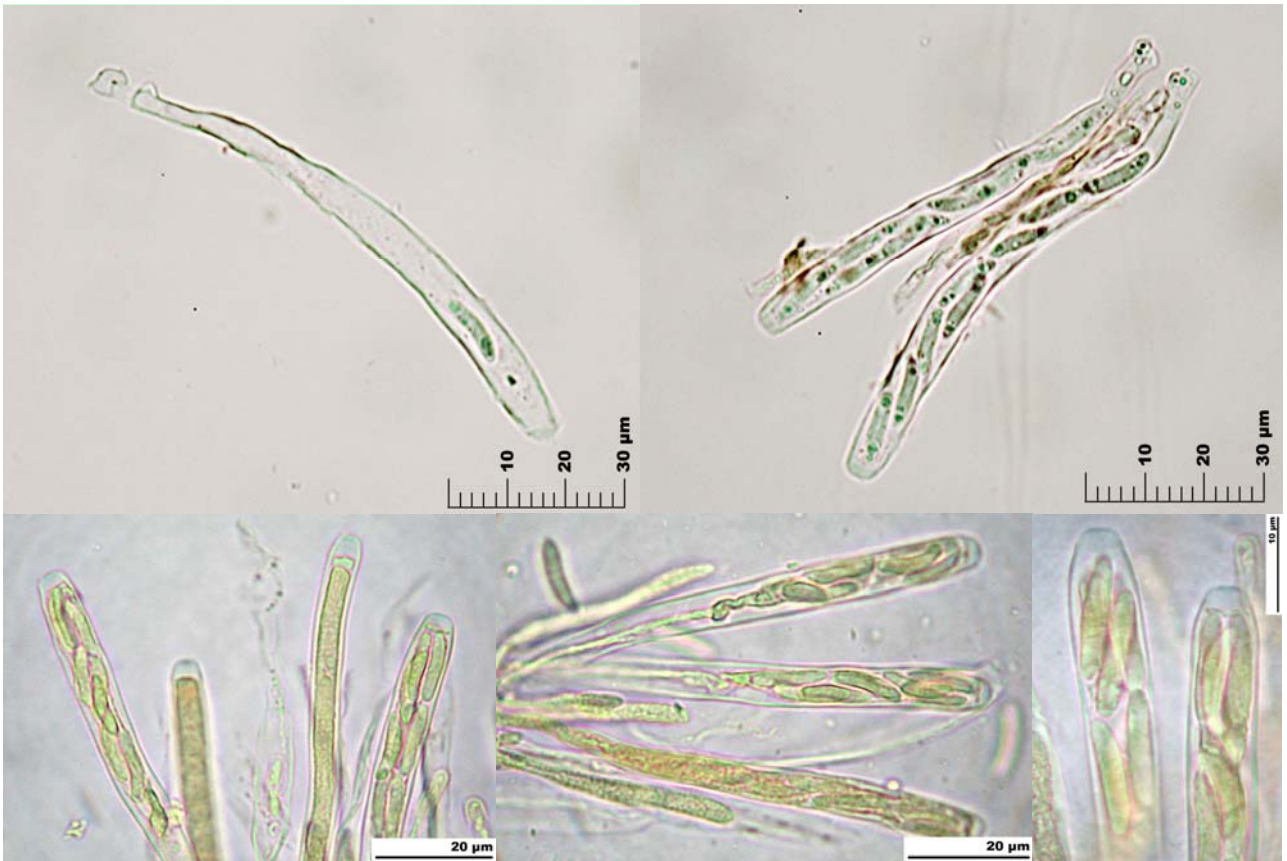
Medidas esporales (1000x, em agua, material seco)

11.9 [13.9 ; 14.5] 16.6 x 2.7 [3 ; 3.1] 3.4

Q = 3.9 [4.6 ; 4.8] 5.5 ; N = 60 ; C = 95%

Me = 14.23 x 3.03 ; Qe = 4.71



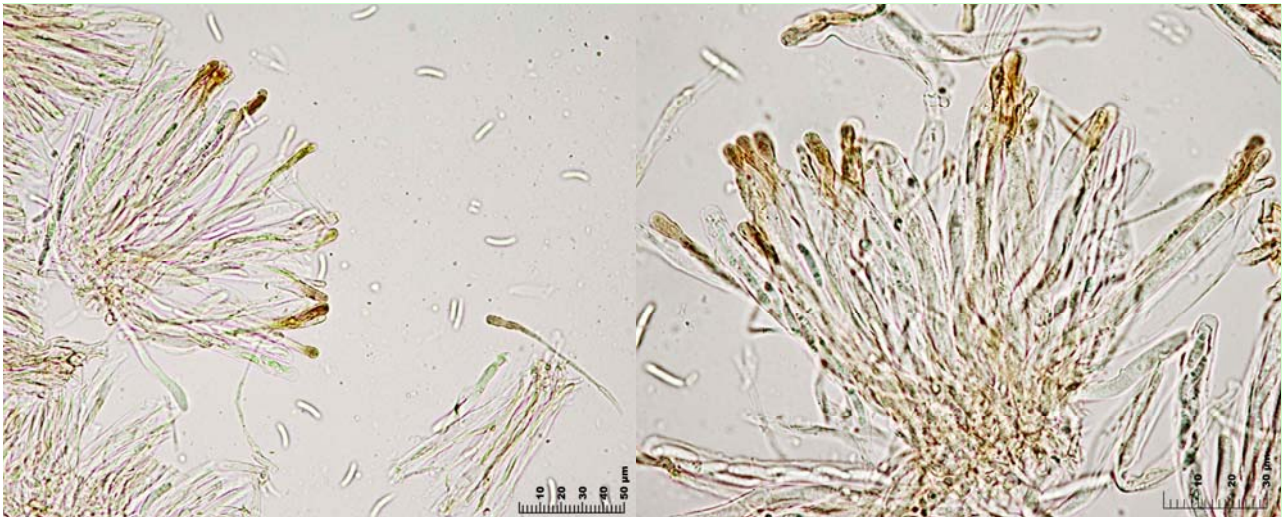


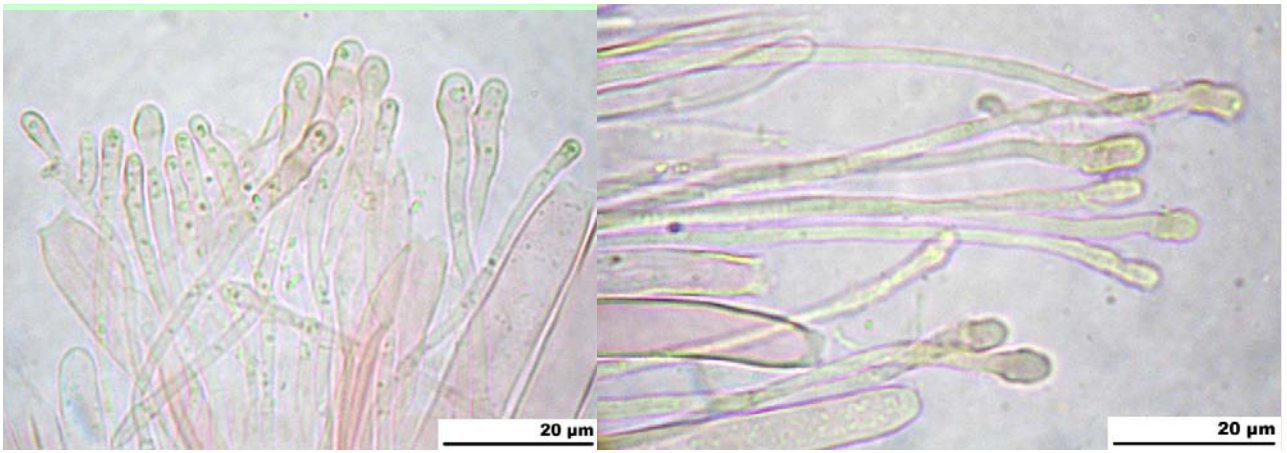
2. Ascas cilíndricas, irregularmente biseriadas, inoperculadas, amiloides y con croziers (ascas en agua, 1ª y 2ª fila; ascas con Melzer, 3ª fila)

Medidas ascas (400x)

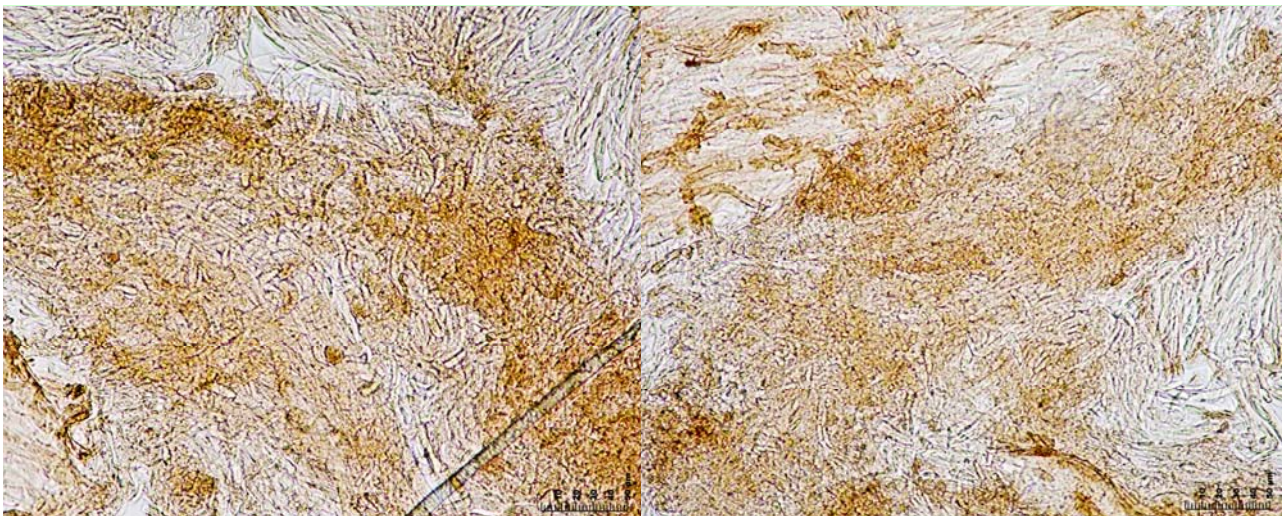
78,4 [84,1 ; 91] 96,7 x 6,2 [7 ; 7,9] 8,6

N = 7 ; C = 95%; Me = 87,6 x 7,4

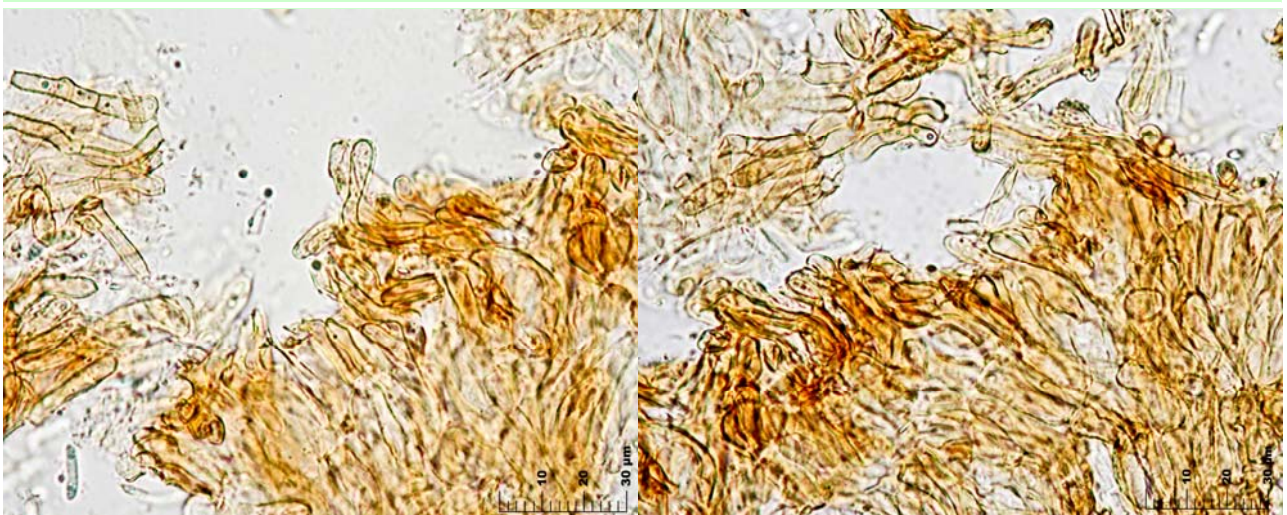




3. Paráfisis septadas, engrosadas en el ápice, con pigmento marrón (paráfisis en agua 1ª fila, en rojo congo 2ª fila)



4. Excípulo medular (en agua, material seco)



5. Excípulo ectal (en agua, material seco)

OBSERVACIONES

La forma y el tamaño esporal, así como las paráfisis coinciden con las recolecciones de H.O. Baral y E. Rubio, sin embargo todas éstas son sésiles, excepto la recolección HB 7279 de H.O. Baral, sobre *Tilia*, que presenta un estípite desarrollado. Parece que no hay duda de que pertenece al subgénero *Kirschsteinia* (ascas IKI +), donde se encuentran *E. tiliacea* (*Tilia*, *Salix*, *Pinus* y *Ulmus*), *E. rhenana* (*Malus*) y *E. siparia* (*Ulmus*); sin bien el propio H.O. Baral reconoce que la diferenciación de estas especies no es muy clara, sobre todo entre *E. tiliacea* y *E. siparia*. Además, parece que esta especie no es exclusiva de *Tilia*.

Macroscópicamente puede confundirse con *Poculum firmum*, con el pie habitualmente más oscuro que el resto, casi negro, con esporas más anchas (menor Q), con varias grandes gúttulas y de 2 a 3 septos, así como ascas uniseriadas.

Tengo que agradecer la identificación de esta especie a Hans Otto Baral, así como el interés demostrado.

OTRAS DESCRIPCIONES Y FOTOGRAFÍAS

- BARAL, H.O. *In vivo veritas* DVD. Vers. 3. 15 Oct. 2005.
- RUBIO, E. <http://www.asturnatura.com/fotografia/setas-hongos/encoelia-tiliacea-fr-p-karst-1/4365.html> [consultado el 28/04/2009]
- ELLIS, M.B. & ELLIS, J.P. (1997). *Micorfungi on land plants. An identification handbook*. Ed. RP. Pg. 261



Poculum firmum 011108 61