

Una rúsula mediterránea poco vista:

## *Russula pelargonia* var. *citrinovirens*

Sarnari

**Pérez Mingorance, José Manuel**

C/ Pascual de Gayangos, 36-1º, 41002-Sevilla

e-mail: p.mingorance@telefonica.net



Fig. 1

### **Resumen:**

PÉREZ MINGORANCE J.M. (2017). Una rúsula mediterránea poco vista. *Russula pelargonia* var. *citrinovirens* Sarnari. ~~OTERERIOEDEDPIDEKRIJIIII~~  
Enero -Marzo (20170223).

El autor ilustra y describe en este trabajo la var. *citrinovirens* de *Russula pelargonia* (Sarnari 1986), recolectada el 5-11-2015 en dehesa mixta de alcornoque/encina en la Sierra de Aracena.

### **Introducción:**

El 5 de noviembre de 2015, con buena temperatura, el piso mojado, y tras unos días de oreo después de las templadas lluvias otoñales, visité una dehesa mixta

de alcorque/encina, típica mediterránea, que suelo frecuentar. La recolecta fue abundante y entre otras podría reseñar: *Russula atropurpurea*, *Russula amoenicolor*, *Russula monspeliensis*, *Russula helios*, *Russula straminea* f. *globispora* y algunas más, habituales, que no mencionaré por no cansar. La sorpresa del día la constituyó unos magníficos ejemplares de tonalidad verde citrina que "in situ" no supe delimitar, aunque su fuerte olor a pescado seco, anchoas o bacalao me animó, al considerarlo un carácter principal para su determinación. Como es habitual, me apresté a fotografiarlos y recolectar con mimo las correspondientes muestras.

### **Material y método:**

Teniendo en cuenta que se trata de una variedad, no abundaré en la descripción de sus caracteres fundamentales, ya incluidos en la especie tipo y reseñados suficientemente por su autor en la descripción original, también por otros autores que posteriormente la han tratado. No obstante, haré una descripción práctica que permita determinarla sin temor a confusión, ya que, a mi parecer, la dificultad más significativa estriba en su localización.

Las observaciones macroscópicas están efectuadas sobre material fresco, y las fotografías que se adjuntan han sido realizadas por una cámara compacta de la marca Canon, serie Powershot, mod. A710 IS.

Las microscópicas están efectuadas a partir de material seco hidratado solo con agua. Microscopio Optika 353 Pli y cámara Opticam B5. Las mediciones esporales se ha llevado a cabo con el programa Piximètre, de libre distribución, utilizando el reactivo de Melzer como medio de tinción; la epicutis, con Rojo Congo SDS.

**Posición en la clasificación:** *Russula*, *Russulaceae*, *Russulales*, *Agaricomycetidae*, *Homobasidiomycete*, *Basidiomycotina*, *Amastigomycota*, *Fungi*.

### **Macroscopia**

**Sobrerros:** de buen tamaño, 8-9 cms. los mayores, 4-5 los pequeños. De jóvenes fuertemente convexos, después aplanados con leves abultamientos por el antemargen que propician una suave depresión central.

La cutícula, sublísa, viscosa, gelatinosa por el centro (después mate) y cortamente acanalada, se despega con facilidad medio radio o poco más. Color verde citrino uniforme en los nuevos ejemplares y con algunas pequeñas zonas más claras hacia el margen en los adultos. Gregarios.

**Láminas:** Blancas, que van tomando cierta tonalidad gris cremosa en la madurez. Libres escotadas, redondeadas, algo ventricosas, finamente internervadas, con algunas bifurcaciones próximas a la inserción y escasas lamélulas. A la postre, dejan traslucir ciertos tonos pardos, más evidente en los ejemplares más adultos.

**Pie:** Blanco, típico claviforme (Fig. 2), ocasionalmente cilíndrico con la base irregularmente engrosada (Fig. 1), sublíso, de floja consistencia, cavernoso, recorrido en sentido vertical por innumerables fibrillas que a la manipulación griscean.

**Carne:** Blanca, escasa, de consistencia media-débil y sabor acre. Los ejemplares jóvenes huelen a hoja de geranio (gén. *Pelargonium*); los maduros, fuertemente a anchoa, arenque o bacalao.

### **Reacciones macroquímicas:**

Resina de Guayaco: reacciona con rapidez y aceptable intensidad mostrando un bello y oscuro colorido azul zafiro.



FeSO<sub>4</sub>: reacción débil con rosa anaranjado.

**Esporada en masa:** Crema medio, IIb (Cód. Romagn.). La posibilidad de efectuar una comparativa con la esporada blanca, Ia, de *R. atropurpurea* y IIId de *Russula amoenicolor*, ambas especies recolectadas el mismo día, facilitó su especificación.

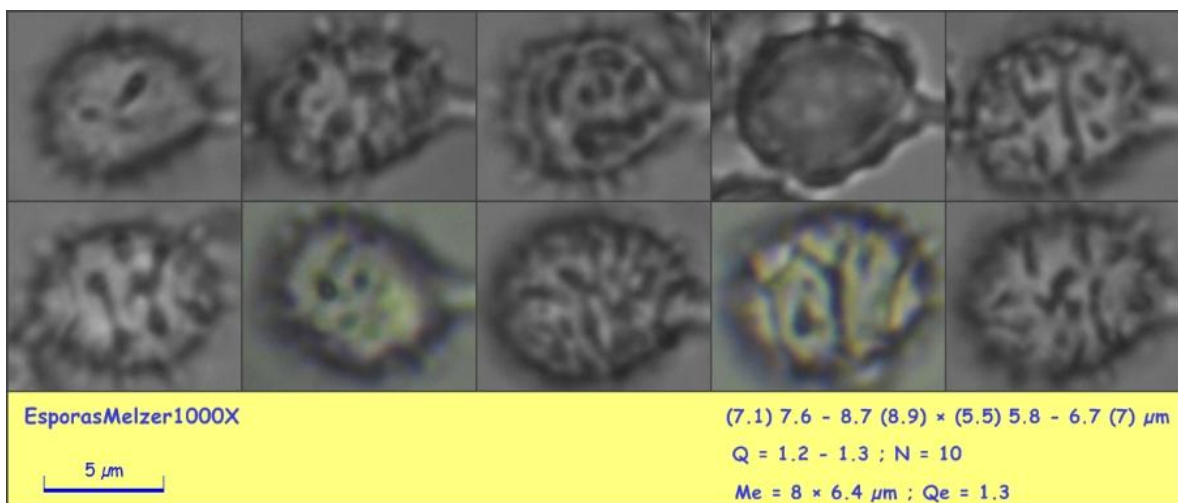


Fig. 2

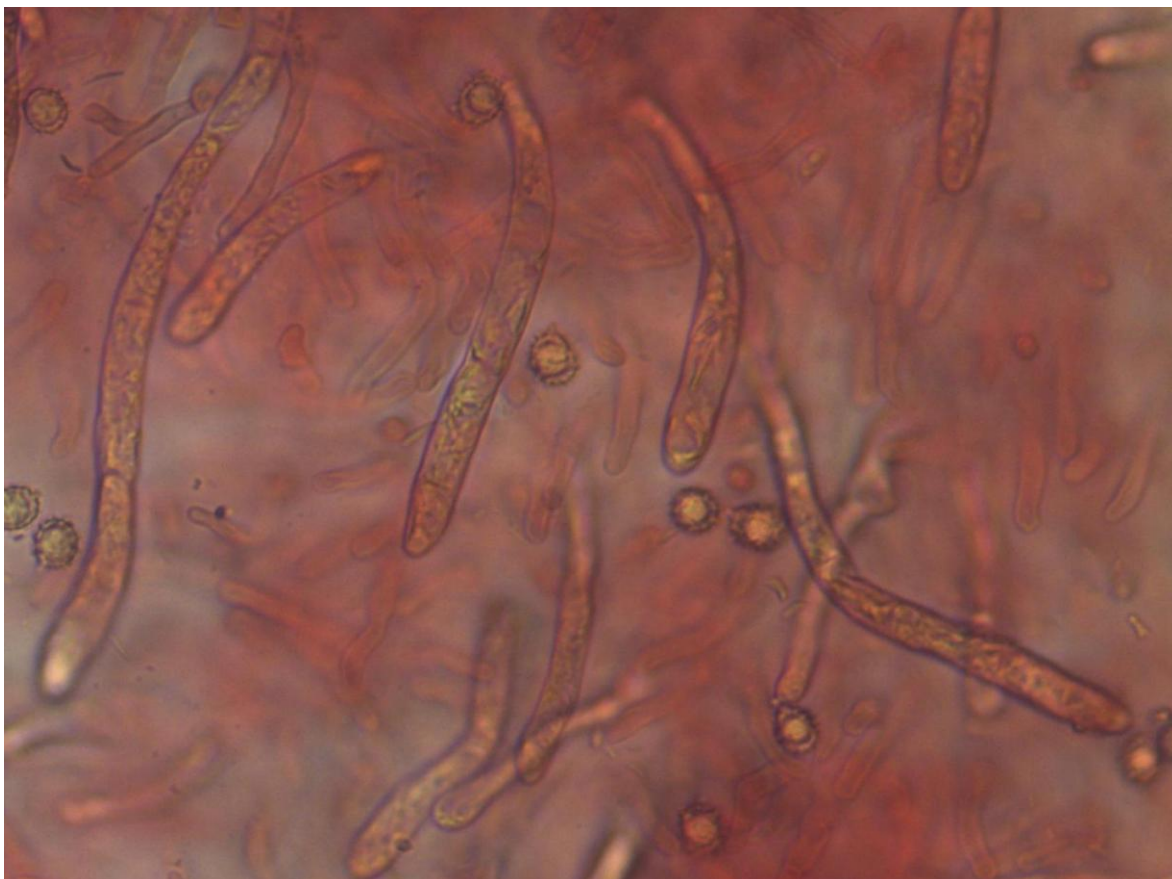
## Microscopia

### **Ornamentación y medidas esporales:**

Esporas de perfil obovoide/redondeadas con verrugas cónicas, aisladas o subreticuladas y pequeñas crestas.



**Epicutis:** Notable profusión de pelos cilíndricos con terminaciones por lo general obtusas, otras subcapitadas y otras más o menos atenuadas. Dermatocistidios bien caracterizados, abundantes, cilíndricos o discretamente clavados, con pocos septos o ninguno. En la fotografía que se muestra a continuación se pueden observar bien ambos elementos.



*Epicutis Rojo Congo SDS X400*

### **Consideraciones:**

Mi agradecimiento a Mariano Romera, Presidente de la Asociación Micológica Chiclanera, sin cuyo ofrecimiento para efectuar la microscopía no me hubiera sido posible verificar su determinación.

Por último, referir que me resulta extraño que C. Monedero no mencione una variedad tan vistosa al tratar la especie principal, *Russula pelargonía* Niolle, en su señera monografía "El Género *Russula* en la Península Ibérica". Y más extraño aún que Sarnari, teniendo acreditada su autoría, no le dedique en su magnífica y extensa obra "Monografía ilustrada del Género *Russula* en Europa" más que algunas escuetas referencias (sin fotografía) y un dibujo proterotipo de la micro, elegido como modelo y diseñado con datos de su descripción original.

### **Bibliografía:**

- DE MENA A. (2004). *Russulas europeas. Edición del autor.*
- MONEDERO C. (2011). *El Género Russula en la Península Ibérica. Centro de Estudios Micológicos de Euskadi. Musquiz (Bizcaia)*
- SARNARI M. (2007). *Monografía Ilustrada del Género Russula en Europa. Fondazione Centro Studi Micologici A.M.B. Trento*