

# *Ganoderma resinaceum*

Boud., in Patouillard, *Bull. Soc. mycol. Fr.* 5 (2,3): 72 (1889)



*Ganodermataceae, Polyporales, Incertae sedis, Agaricomycetes, Agaricomycotina, Basidiomycota, Fungi*

## Sinónimos homotípicos:

*Fomes resinaceus* (Boud.) Sacc., *Syll. fung.* (Abellini) 9: 179 (1891)  
*Scindalma resinaceum* (Boud.) Kuntze, *Revis. gen. pl.* (Leipzig) 3(3): 519 (1898)  
*Friesia resinacea* (Boud.) Lázaro Ibiza, *Revta R. Acad. Cienc. exact. fis. nat. Madr.* 14(9): 591 (1916)  
*Ganoderma lucidum* subsp. *resinaceum* (Boud.) Bourdot & Galzin, *Bull. trimest. Soc. mycol. Fr.* 41(2): 1(1925)

## Material estudiado:

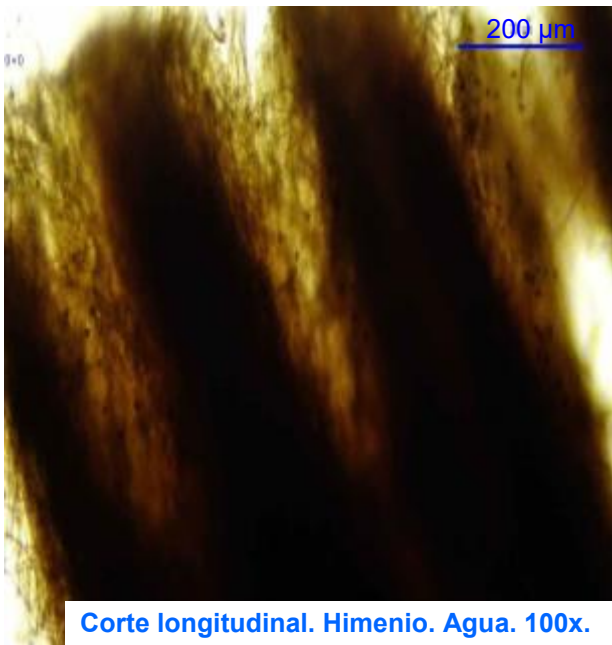
España, Andalucía, Málaga, Ronda, Sanguijuela baja, 30SUF0271, 603 m, parasitando tronco de *Populus nigra*, 7-I-2022, leg. José Antonio Cañestro, JA-CUSSTA: 9613.

## Descripción macroscópica:

**Carpóforo:** cuerpos fructíferos dimidiados (medios puntos), sesiles, de 10 a 50 cm de ancho (anchura mayor que proyección), superficie superior concéntricamente acanalada, de color marrón rojizo o marrón casi negro en estado senescente, margen obtuso y de color crema. **Estípite** fuertemente adherido (lateralmente) al sustrato, con superficie de unión bastante ancha. **Cutícula** cubierta de una capa resinosa, lacada y brillante, de color pardo rojizo, tuberculada, blanda (cede fácilmente a la presión). **Contexto** suberoso, leñoso, de color pardo ocráceo, más claro que los tubos o del mismo color que éstos, con una línea de separación entre la carne e himenio de color negruzco y de crecimiento concéntrico, reacción positiva al KOH 10%. **Himenio** formado por largos tubos de color castaño-rojizo oscuro, de color blanco-grisáceo muy claro que se mancha inmediatamente con la manipulación, adquiriendo tonos pardos, poros redondeados muy pequeños. **Olor** agradable, resinoso. **Esporada** marrón rojiza.

## Descripción microscópica:

**Basidios** globosos a subglobosos, esferopedunculados, en forma de vesícula, hialinos, fibula basal no observadas, de 15-20 x 7-9 µm, difíciles de observar (observación propia). **Basidiosporas** ovaladas, anchamente elipsoidales, pardas, con episporio radiado, hialino, con diminutas verrugas inferior a 2 µm y relativamente gruesas, con poro germinativo ancho, truncado e hialino, de 8,9-[9,8 ; 10,1]-11 x 5,3-[6,2 ; 6,5]-7,4 µm; Q = 1,3-[1,5 ; 1,6]-1,9; N = 30; Me = 9,9 x 6,4 µm; Qe = 1,6 (medidas sin episporio). **Cistidios** largos, algunos sinuosos en forma de aguja, otros aculeados y también capitados (observación propia), algunos bifurcados en su parte superior, con septos, de 50-160 µm de longitud, éstas hifas se pueden observar en todo el borde de la cara superior. **Sistema hifal** trimitico, con hifas esqueléticas, anchas y sin septos, hifas generativas con septos, hialinas y fibulas en ellas y las hifas envolventes o conectivas sin septos, mas estrechas y muy ramificadas.

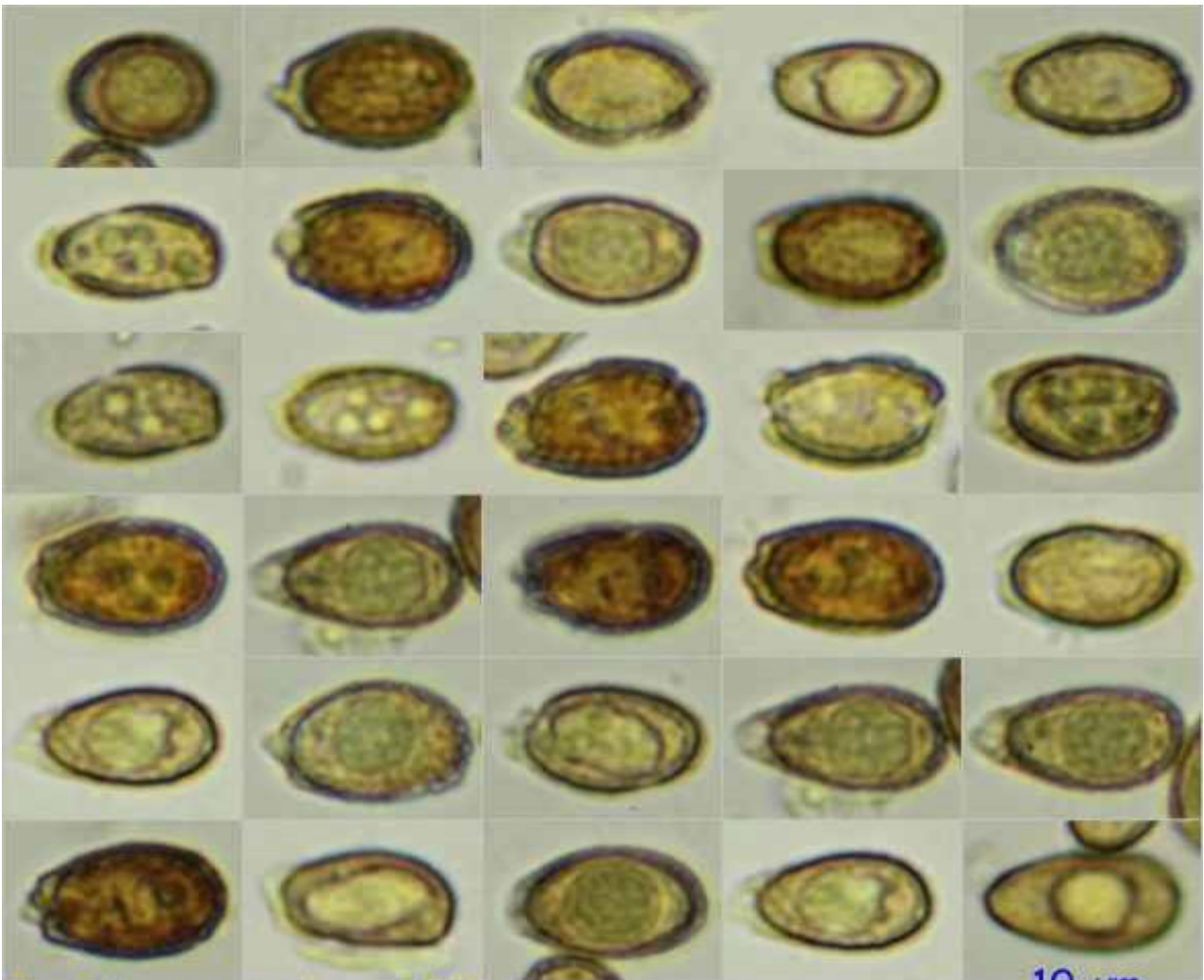


Corte longitudinal. Himenio. Agua. 100x.



Corte transversal. Himenio. Agua. 400x.

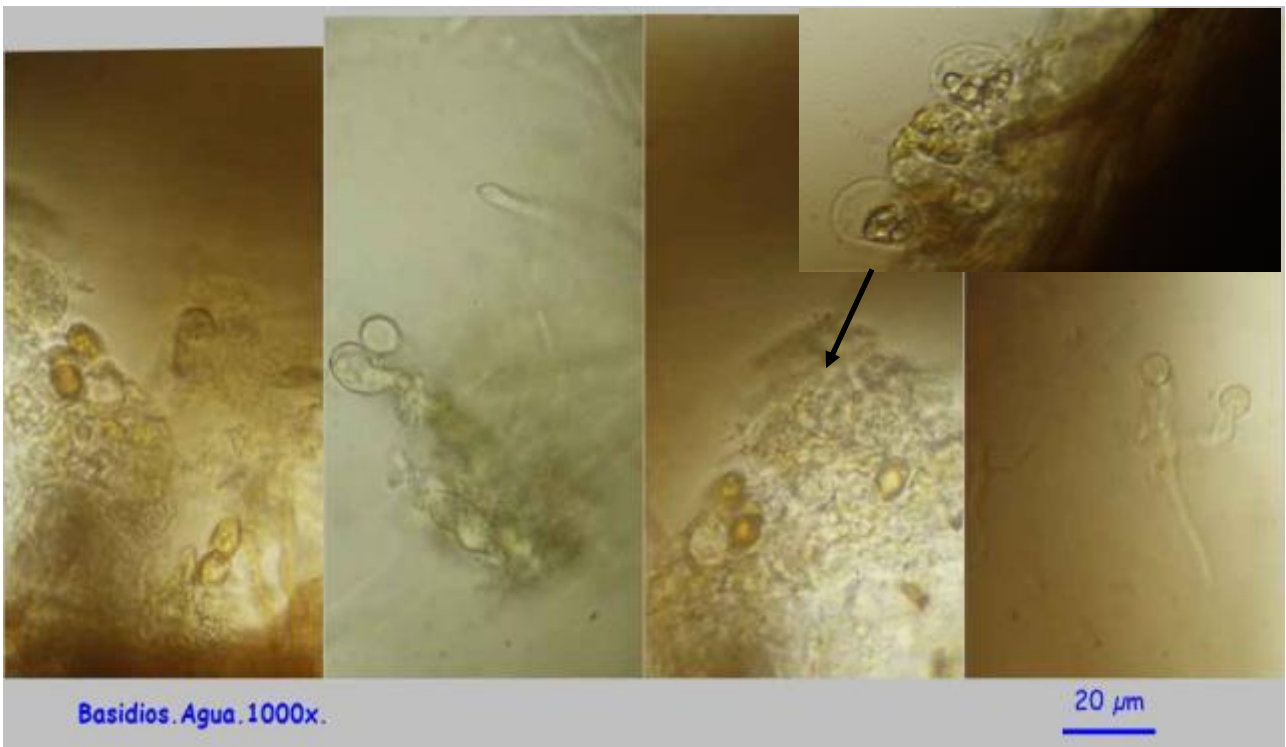
A. Himenio.



Basidiosporas. Agua. 1000x.

8,9-[9,8 ; 10,1]-11 × 5,3-[6,2 ; 6,5]-7,4 μm; Q = 1,3-[1,5 ; 1,6]-1,9 ; N = 30 ; C = 95%  
 V = 143-[198 ; 223]-279 μm<sup>3</sup>; Me = 9,9 × 6,4 μm ; Qe = 1,6 ; Ve = 211 μm<sup>3</sup>

B. Basidiosporas.

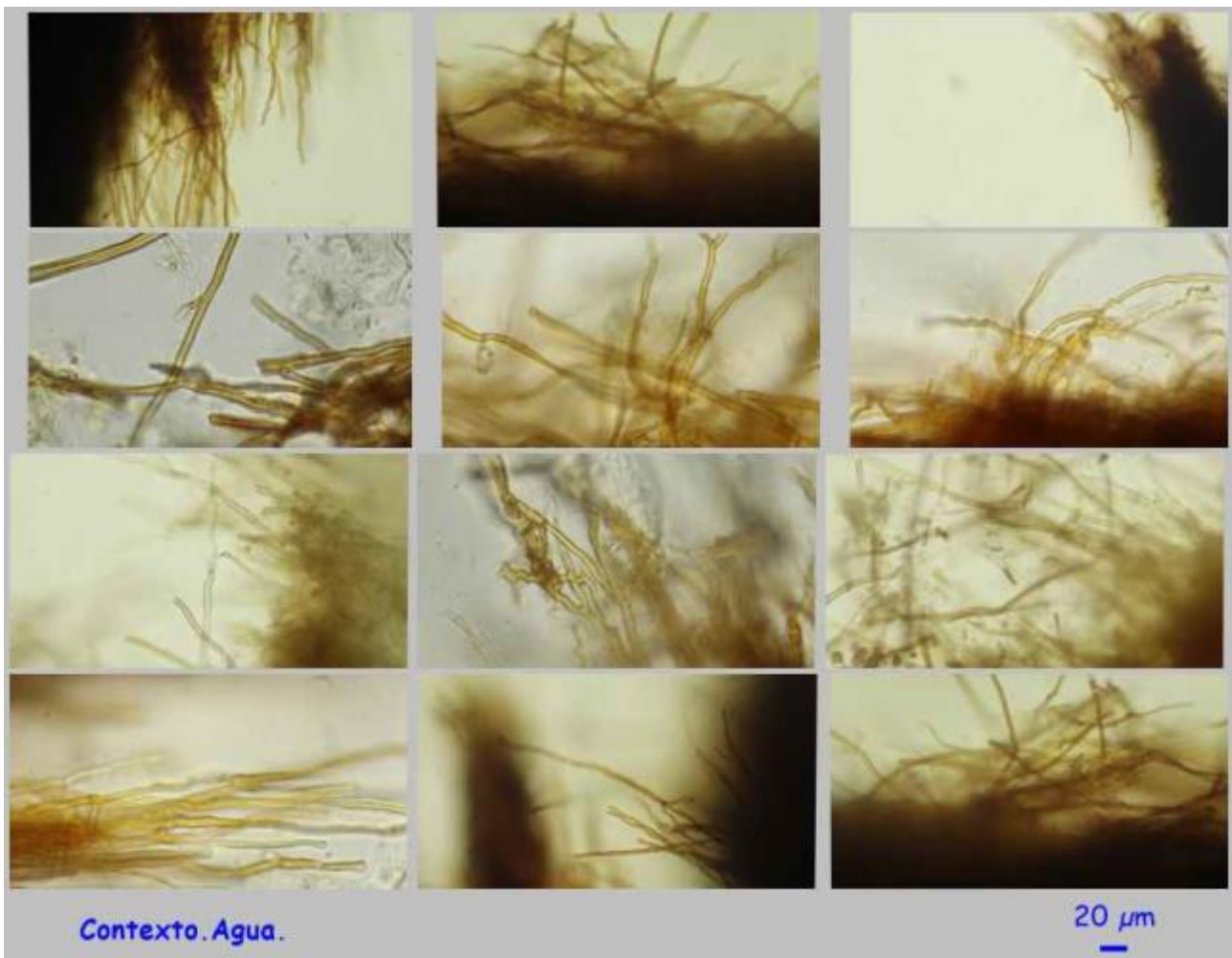


C. Basidios.



D. Cistidios.





E. Contexto.

**Observaciones:**

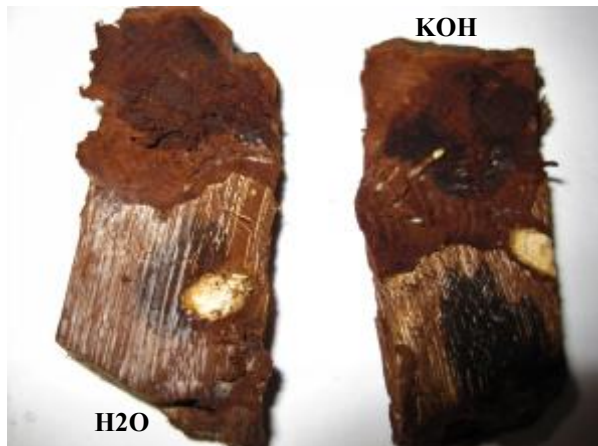
*Ganoderma applanatum* (Pers.) Pat., conocido como hongo del artista, es de color marrón ocre con margen blanco y más delgado, de esporas algo más pequeñas, comprendidas entre 6-9 x 4-5 μm, que en *G. resinaceum* Boud. in Pat. son algo mayores. *G. Pfeifferi* Bres., también recubierto de capa resinosa, pero de tonos más vivos y que parasita generalmente tocones de hayas. *Fomes fomentarius* (L.) Fr. cuando se vuelve negro con la edad, es de forma parecida a los cascos de un caballo. *G. lucidum* (Curtis) P. Karst. presenta un pie más desarrollado, generalmente en forma de pipa, también la forma esporal algo más redondeada en su extremo, y con episporio fuertemente rugoso. *Fomitopsis pinicola* (Sw.) P. Karst. tiene la superficie del sombrero lacada sólo en los bordes y esporas totalmente diferentes, hialinas esporada blanca (BREITENBACH & KRÄNZLIN, 1986)

**Otras descripciones y fotografías:**

- BREITENBACH J. & F. KRÄNZLIN (1986). *Fungi of Switzerland Vol. 2. Non gilled fungi*. Mykologia Lucern. Pág. 332.



Crecimiento concéntrico.



Reacción negruzca en himenio y carne. KOH 10%.

Salvo indicación en contrario, las fotos están realizadas por José Antonio Cañestro.