

***Psilocybe fimetaria*** (P.D. Orton) Watling, Lloydia 30: 150 (1967)= *Stropharia fimetaria* P.D. Orton, Notes R. bot. Gdn Edinb. 30: 150 (1964)

Fig. 1. © J. Cuesta

**Material Estudiado**

Madrid, Rascafría, Carro del Diablo 30TVL 23 53, 1535 msnm, sobre excrementos de vaca, , 10/X/2008 Leg. J. Cuesta, J. Herranz, N. Santamaría, M.A. Ribes, F. Pancorbo, FP08101910

**Descripción Macroscópica:**

**Píleo.** De 5 a 7 mm de diámetro, semiesférico a convexo, de color pardo, con el margen estriado por transparencia llegando casi hasta el ápice, cutícula gelatinosa completamente separable.

**Láminas** espaciadas, con lamélulas, adnatas, ventricosas, de color ocre con tonos púrpura-oliváceos. Esporada pardo-púrpura.

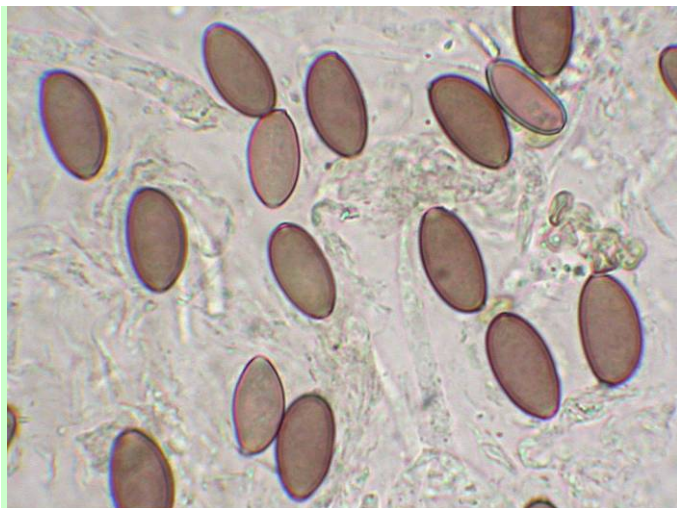
**Estípite** de 40 -50 x 1-1,5mm. central, cilíndrico, de color pardo-amarillento, cubierto a todo lo largo por fibrillas blanquecinas; presenta un anillo en la parte apical que desaparece rápidamente.

**Carne.** Blanquecina a amarillenta, frágil, olor y sabor no apreciable.

**Descripción Microscópica**

**Esporas** de 12,8 [13,8 ; 14,2] 15,2 x 6,9 [7,4 ; 7,6] 8,1  $\mu\text{m}$ ; Q = 1,7 [1,8 ; 1,9] 2 ; N = 50 ; C = 95%; Me = 14 x 7,52  $\mu\text{m}$ ; Qe = 1,86 ; lisas, de color pardusco, ovoides; de paredes gruesas, con un poro germinativo de 1,8 [2 ; 2,5] 2,7  $\mu\text{m}$ . **Basidios** de 22.7 [24.6 ; 27.2] 29.2 x 7.9 [9.3 ; 11.2] 12.5  $\mu\text{m}$ ; Me = 25.93 x 10.22  $\mu\text{m}$ , cilíndricos; tetraspóricos mayoritariamente, pero también se ven de 2 esterigmas, base fibulada. **Arista laminar** estéril; **queilocistidios** de 19,2 [22,8 ; 25,8] 29,4 x 5,4 [6,7 ; 7,7] 9  $\mu\text{m}$ ; Me = 24,3 x 7,2  $\mu\text{m}$ ; lageniformes de cuello largo y estrecho de 6,6 [9,3 ; 12,7] 15,5 x 1,8 [2,1 ; 2,5] 2,9  $\mu\text{m}$  frecuentemente bifurcados. **Pleurocistidios** no observados. **Caulocistidios** de 26,3 [32,1 ; 35,2] 41 x 6,4 [7,6 ; 8,3] 9,5  $\mu\text{m}$ ; Me = 33,64 x 7,95  $\mu\text{m}$  morfológicamente similares a los queilos pero de mayor tamaño, agrupados en ramilletes.

**Pileipellis** es una ixocutis formada por hifas de 0,52-3,52  $\mu\text{m}$  de ancho envueltas en una masa gelatinosa. **Subpellis** formada por hifas entremezcladas de 5.5 [7 ; 8.8] 10.3  $\mu\text{m}$  de ancho, pigmentadas de pardo.

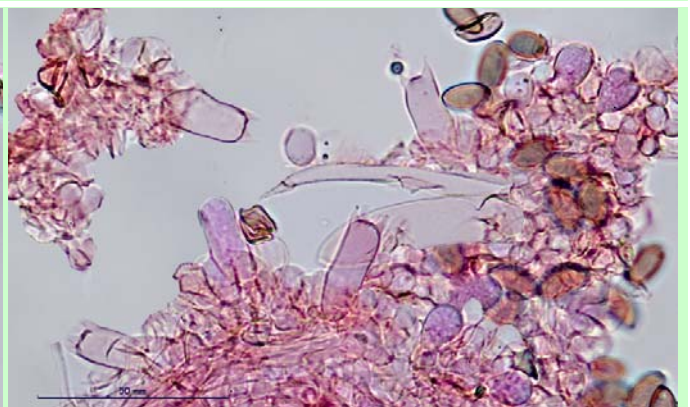
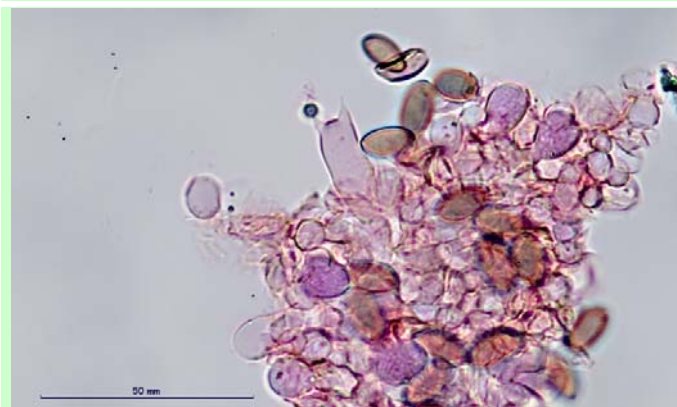


15 µm obj. x100 R = 1:2  
 Micro / Bino : Motic BA200 - Photo : E4500  
*Psilocybe fimetaria*  
 Esporas: 12,8 [13,8 ; 14,2] 15,2 x 6,9 [7,4 ; 7,6] 8,1 µm - Prép : Agua - Colo : Ninguna  
 El Carro del Diablo - F. Pancorbo - 22/10/2008

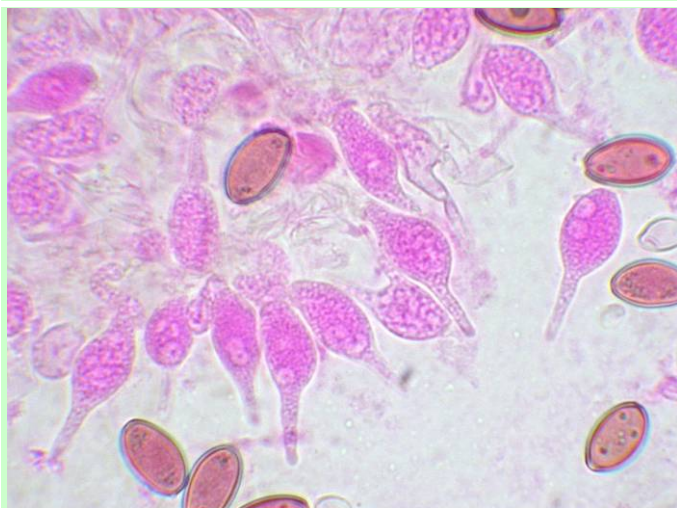


15 µm obj. x100 R = 1:1,4  
 Micro / Bino : Motic BA200 - Photo : E4500  
*Psilocybe fimetaria*  
 Poro germinativo de 1,8 [2 ; 2,5] 2,7 µm - Prép : Agua - Colo : Ninguna  
 El Carro del Diablo - F. Pancorbo - 22/10/2008

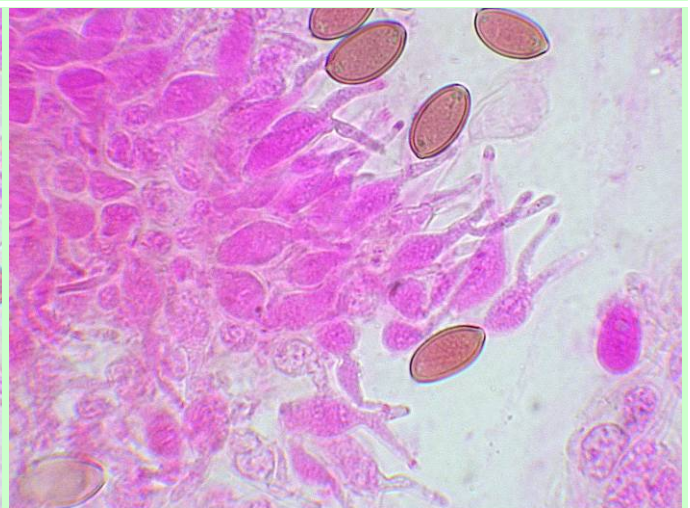
### A. Esporas en agua (1000X)



### B. Basidios en Rojo Congo (400X)



20 µm obj. x100 R = 1:2,2  
 Micro / Bino : Motic BA200 - Photo : E4500  
*Psilocybe sp.*  
 Queilocistidios - Prép : Agua - Colo : Floxina B  
 El Carro del Diablo - F. Pancorbo - 22/10/2008



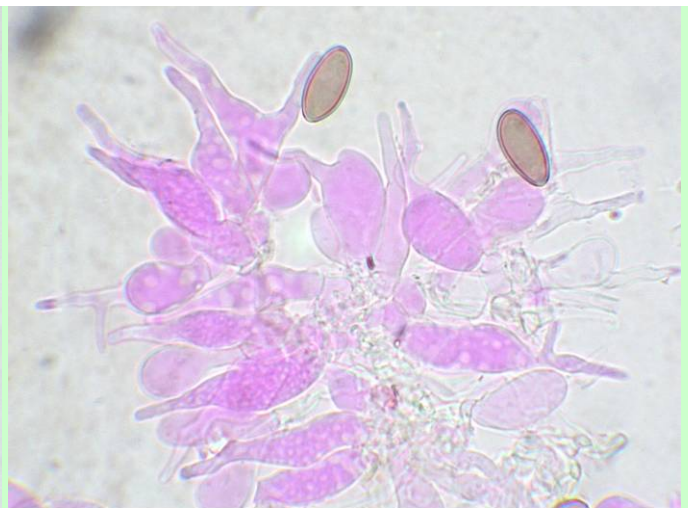
20 µm obj. x100 R = 1:2,3  
 Micro / Bino : Motic BA200 - Photo : E4500  
*Psilocybe sp.*  
 Queilocistidios - Prép : Agua - Colo : Floxina B  
 El Carro del Diablo - F. Pancorbo - 22/10/2008

### C. Queilocistidios en Rojo Congo y Floxina (1000X)



20 µm obj. x100 R = 1:2.5  
 Micro / Bino : Motic BA200 - Photo : E4500

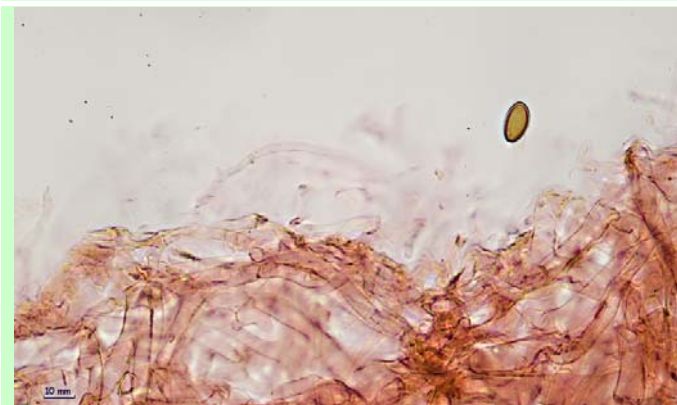
*Psilocybe sp.*  
 Caulocistidios - Prép : Agua - Colo : Floxina B  
 El Carro del Diablo - F. Pancorbo - 22/10/2008



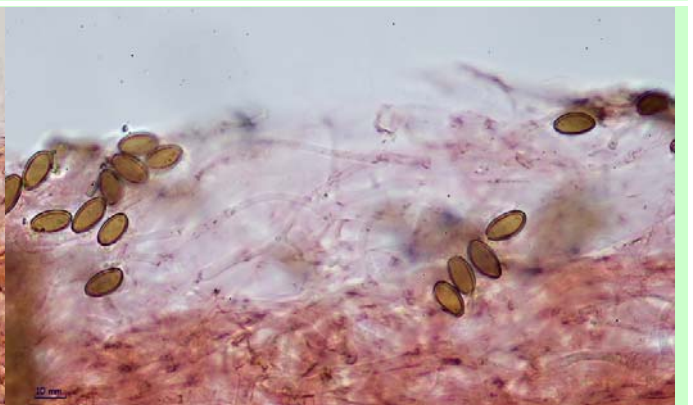
20 µm obj. x100 R = 1:2.5  
 Micro / Bino : Motic BA200 - Photo : E4500

*Psilocybe sp.*  
 Caulocistidios - Prép : Agua - Colo : Floxina B  
 El Carro del Diablo - F. Pancorbo - 22/10/2008

#### D. Caulocistidios en Rojo Congo y Floxina (1000X)

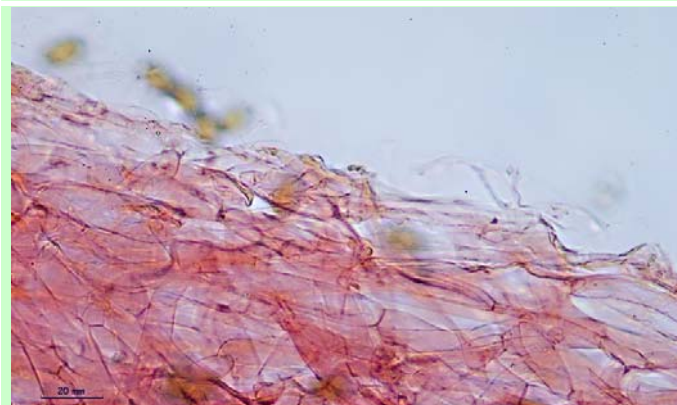


10 µm

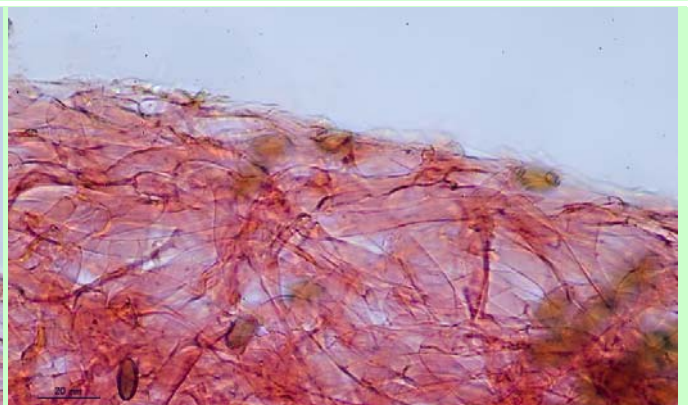


10 µm

#### E. Pileipellis en Rojo Congo (400X)



20 µm



20 µm

#### F. Subpellis en Rojo Congo (400X)

## OBSERVACIONES

Siguiendo las claves de Noordeloos:

• Crisocistidios ausentes, longitud de esporas >10 µm => Subgénero *Psilocybe* p.p.

1) Píleo marrón o marrón-rojizo algunas veces con tintes oliváceos

3) Velo presente en ejemplares maduros, zona anuliforme o anillo en el pie (en esta recolecta, muy tenue)

4) Sobre excrementos o suelo fuertemente estercolado

5) Esporas elipsoides a oblongas en vista lateral

7) Píleo pardo-amarillento, a menudo con tintes oliváceos. *P. merdicola*

7) Píleo marrón oscuro a pardo-grisáceo *P. fimetaria* (variante no azul)

3) Velo presente solo en etapas muy jóvenes, difícilmente visible en especímenes maduros

## OTRAS DESCRIPCIONES Y FOTOGRAFÍAS

- GUZMAN, G. (1983). *The Genus Psilocybe*. En Nova Hedwigia, Heft 74. J. Cramer. Vaduz
- NOORDELOOS, M.E. (1998) Pholiota, Psilocybe and Panaeolus Alassio Edizioni Candusso, *FND Pars IV*
- NOORDELOOS, M.E. (1999) Family Strophariaceae en *Flora Agaricina Neerlandica 4*: 27-107, Balkema Rotterdam



Fig. 2. © M.A. Ribes

## Citas:

E. RUBIO, A. SUÁREZ, M. A. MIRANDA & J. LINDE, Catálogo provisional de los macromicetos (setas) de Asturias. Avilés 2005