

# *Psathyrella spadicea* (Schaeff.) Singer, Lilloa 22: 468 (1951) [1949]



Foto: 1 ©F. Pancorbo

## Corología

<b>Reg/ Herbario:</b> FP06042203 Leg.: J. Cuesta y F. Pancorbo. Det. F. Esteve -Raventós	<b>Fecha:</b> 22/04/2006	<b>Lugar:</b> Monte de los Batanes. Rascafría 30TVL 25 27	<b>Hábitat:</b> Al pie de un chopo
---	-----------------------------	---	---------------------------------------

## Taxonomía

- **Citations in published lists:** Index of Fungi 2: 87
- **Position in classification:** Psathyrellaceae, Agaricales, Agaricomycetidae, Basidiomycetes, Basidiomycota, Fungi
- **Sinonimia:**
  - [Agaricus spadiceus Schaeff.](#), Fungi bavaria exsic. 1: tab. 60 (1762)
  - [Drosophila spadicea \(Schaeff.\) Quéf.](#), Enchir. fung. (Paris): 116 (1886)
  - [Pratella spadicea \(Schaeff.\) J. Schröt.](#), Krypt.-Fl. Schlesien: 568 (1889)
  - [Psathyrella sarcocephala sensu J. Lange](#); fide Checklist of Basidiomycota of Great Britain and Ireland (2005)
  - [Psilocybe spadicea \(Schaeff.\) P. Kumm.](#), Führer Pilzk. (Zwickau): 71 (1871)

## Descripción macro

- **Carpóforo :**  
Crecimiento fasciculado de siete ejemplares connatos. Sombreros de 15 a 30mm de diámetro, color marrón más oscuro, casi negro, hacia el centro, superficie pileica lisa, cuarteada en el centro cortina ausente. Pie 35-50 x 7-12mm., blanquecino, con fibrillas longitudinales de color ocre, más acusado en los ejemplares maduros, pruinosos, sobre todo en el tercio superior, base ligeramente engrosada, lleno. Carne dura, elástica, recuerda a *Collybia fusipes*, o *Lyophyllum*. Láminas ocre claro, libres, con lamélulas, arista blanquecina. Con el tiempo se van oscureciendo hacia



un ocre más oscuro. Carne blanquecina, de olor fuerte.

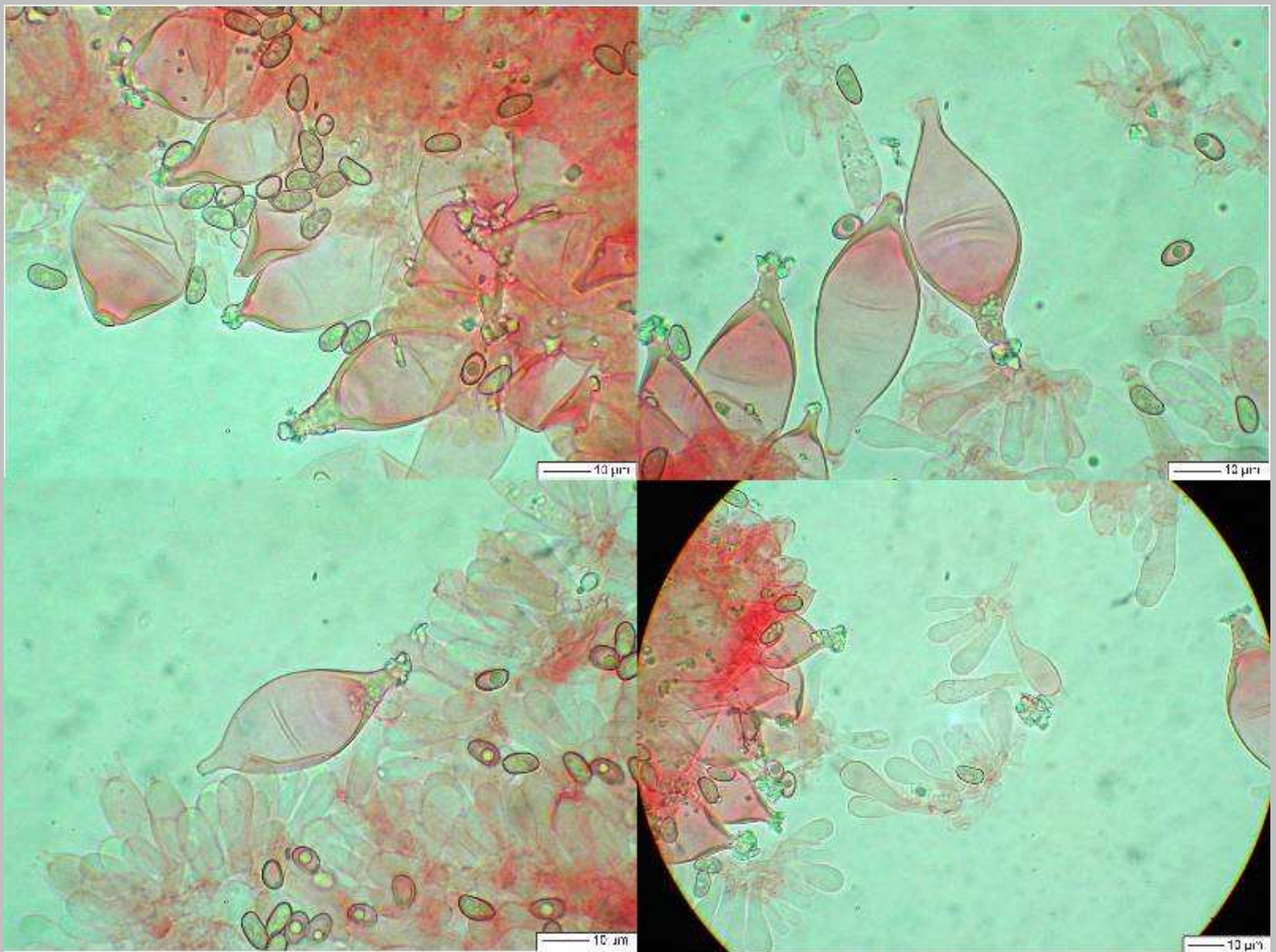
### Descripción micro



#### 1. Esporas (de lámina) y basidios X1000

Esporas lisas, amarillas, no amiloides.  
7,1 [7,8 ; 8,1] 8,9 x 3,9 [4,3 ; 4,5] 5 µm  
Q = 1,5 [1,76 ; 1,85] 2,1 ; N = 35 ; C = 95%  
Me = 8 x 4,4 µm ; Qe = 1,8

Basidios tetraspóricos, clavados, fibulados en la base.  
23,5 [24,6 ; 27,7] 28,8 x 6 [6,7 ; 8,6] 9,3 µm  
Me = 26,1 x 7,7 µm



#### 2. Pleurocistidios y Queilocistidios X1000

Queilocistidios ampliamente ventrudos, acuminados, con cristales en la sumidad, de paredes gruesas.  
Pleurocistidios similares.  
44,7 [49,6 ; 59,4] 64,4 x 18 [19,9 ; 23,7] 25,6  $\mu\text{m}$   
Me = 54,5 x 21,8  $\mu\text{m}$



### 3. Caulocistidios e hifas terminales X400

Caulocistidios presentes en el tercio superior del pie, algo más pequeños y estrechos que los cistidios laminares. Artículos terminales cilíndricos a clavados.

### Observaciones

Inicialmente nos inclinábamos más hacia un *Inocybe* debido a la morfología de los cistidios, esporas amarillas, aunque el aspecto macro (textura de la carne sobre todo) no nos casaba bien con el género. Tampoco prestamos demasiada atención a la cutícula de elementos globosos, que descartaría *Inocybe*.

Determinación de Fernando Esteve Raventós:

Se trata de *Psathyrella spadicea*, que es de las pocas especies de este género que tiene cistidios con las paredes engrosadas y cristalitas en el ápice (como los *Inocybe*). Además es algo atípica en el género por su esporada amarillenta y falta de poro germinativo en sus esporas. Por tanto, no es ilógico que hayas pensado que se trata de un *Inocybe*. Pero su crecimiento en grupos sobre madera sería muy atípico para este género.

### Otras Descripciones y Fotos

- BREITENBACH, J., KRÄNZLIN, F. *Champignons a lames 2ème partie. Entolomataceae. Pluteaceae. Amanitaceae. Agaricaceae. Coprinaceae. Bolbiticeae. Strophariaceae.* En *Champignons de Suisse.* Lucerne : Édition Mycologia Lucerne 1995, Tome 4, N° 356 , p. 286
- MOSER, M.. "Polyporales, Boletales, Agaricales, Russulales" En: *Guida alla determinazione dei funghi .* Trento: Saturnia 1991, Vol. 1, p. 289.





4. © F. Pancorbo

• Citas:

ESPAÑA: BARCELONA (B)

Barcelona, Montseny, sobre tocones en descomposición, X-1969 [Losa Quintana,J.M., 4:55. 1986]; ídem [Losa Quintana,J.M., :308. 1987]

ESPAÑA: VIZCAYA (Bi)

Alonsótegui, entre Castanea sativa y árgomas. Basauri. Bilbao, San Roque. Elorrio. Sodupe. Zaldúa [Aranzadi,T., :75. 1897]

ESPAÑA: LA CORUÑA (C)

Santiago de Compostela, Monte Pedroso, Selva Negra [Freire,L., :6,28. 1982]

ESPAÑA: GERONA (Ge)

Espinelves, 31TDG5135, entre raíces de coníferas ornamentales, 18-V-1991 [Rocabruna,A. & Tabarés,M., 14-15:78,84. 1991]

ESPAÑA: GRANADA (Gr)

Alfaguara, Estación Experimental del Zaidín, en la base de tocones y troncos [Varo,J., Ortega,A., Gil,A., Blanca,G. & Valle,F., 5:153. 1978]

ESPAÑA: GUADALAJARA (Gu)

Bocigano, en materia orgánica en descomposición [Carballal,R., 31(1):41. 1974]. sin localidad [López de los Mozos,A.I. & Calonge,F.D., 7:102. 1982]

ESPAÑA: HUESCA (Hu)

Aracena, Finca el "Zuazo", en tronco vivo de Quercus suber, 22-XI-1991 [Ortega,A., Esteve-Raventós,F. & Moreno,G., 19:262. 1994]. sin localidad, bajo jaguarzos, en comunidades de Halimio halimifolii-Stauracanthetum genistoidis, 16-X-1976 [Calonge,F.D. & Tellería,M.T., 2:274,285. 1980]

ESPAÑA: MÁLAGA (Ma)

Yunquera, pto. de la Caína, bajo Abies pinsapo en grupos, 8-XII-1990 [Ortega,A., Esteve-Raventós,F., Horak,E. & Moreno,G., 21:244. 1996]

ESPAÑA: NAVARRA (Na)

Puerto de Velate, 8-VI-1975 [García Bona,L.M., 35:71. 1980]. puerto de Velate, sobre un tronco en descomposición de Fagus sylvatica, 8-VI-1975 [García Bona,L.M., 3:184. 1987]. Sierra de Andía, en bosques de Fagus sylvatica, en hojas y troncos, XI. Sierra de Lóquiz, en bosques de Fagus sylvatica, en hojas y troncos, XI. Sierra de Urbasa, en bosques de Fagus sylvatica, en hojas y troncos, XI [García Bona, L.M., :10,52. 2000]. sin localidad, en bordes de caminos en bosques de caducifolios; ídem; ídem; ídem; ídem; ídem [García Bona,L.M., :218. 1998]. Velate, junto a la base de Fagus sylvatica en bosques de Fagus sylvatica [García Bona,L.M., 14(1-2):56. 1978]

ESPAÑA: PAIS VASCO (PV)

sin localidad [Anónimo, 22(3-4):188. 1970]; ídem [Anónimo, 25(1):61. 1970]; ídem [Anónimo, :20. 1977]

PORTUGAL: BEIRA LITORAL (BL)

Coimbra, Matta de Valle de Cannas, en la tierra, XII-1892 [Saccardo,P.A., 11:11. 1893]