

Entoloma cistophilum

Trimbach, *Docums Mycol.* 11(no. 44): 1 (1981)



Entolomataceae, Agaricales, Agaricomycetidae, Agaricomycetes, Agaricomycotina, Basidiomycota, Fungi

Material estudiado:

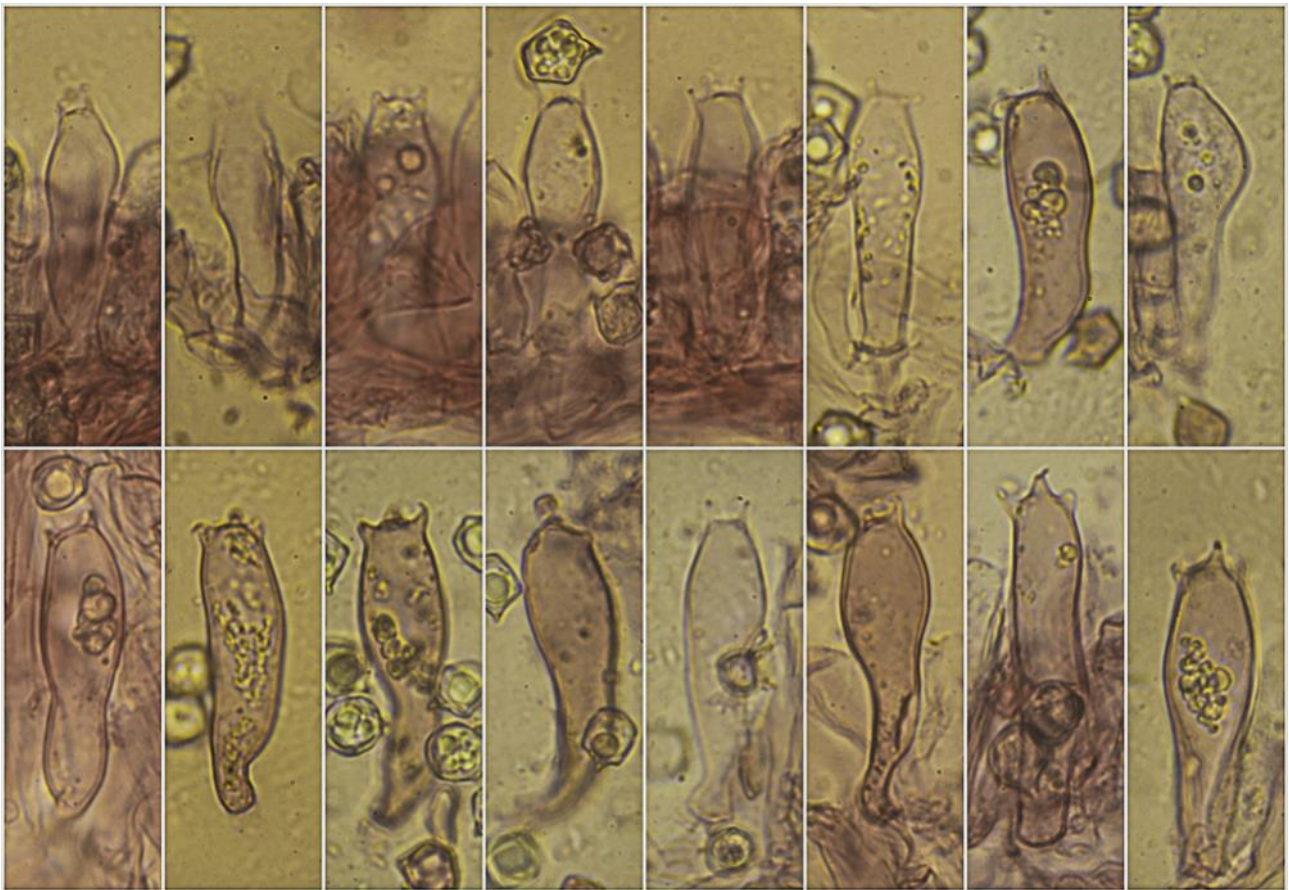
España, Huelva, Bonares, Palomera-Arboreto del Villar, 29SQB0523, 81 m, en suelo arenoso bajo *Cistus salvifolius*, 20-II-2019, leg. Dianora Estrada y Demetrio Merino, JA-CUSSTA: 9228.

Descripción macroscópica:

Píleo de 8-14 mm de diám., de convexo a plano convexo, ligeramente deprimido en el centro, con o sin umbón, margen incurvado, estriado por transparencia, entero. **Cutícula** lisa, higrófana, estriada por transparencia, de color pardo amarillento, más oscura en el centro. **Láminas** adnadas a decurrentes por un diente, separadas, con numerosas laminillas y lamélulas, concolor con el píleo a rosadas al madurar, arista entera, concolor a blanquecina. **Estípite** de 19-24 x 1-1,5 mm, cilíndrico, liso, concolor y algo más claro que el píleo, con pruina blanquecina en el ápice, curvado hacia la base, blanquecina, un poco más ancha. **Olor** inapreciable.

Descripción microscópica:

Basidios claviformes, algunos constreñidos en el centro, bi-tetraspóricos, con fíbula basal, de $(32,5\text{-})33,9\text{-}42,2\text{-}(-48,4) \times (9,3\text{-})10,1\text{-}12,0\text{-}(-12,9) \mu\text{m}$; N = 29; Me = $38,3 \times 11,2 \mu\text{m}$. **Basidiosporas** cuboides a pentagonales, con 3-5 ángulos, hialinas, gutuladas, con prominente apícula, de $(6,9\text{-})7,9\text{-}9,7\text{-}(-10,7) \times (6,7\text{-})7,2\text{-}8,8\text{-}(-9,9) \mu\text{m}$; Q = 1,0-1,2(-1,3); N = 123; V = $(164\text{-})224\text{-}374\text{-}(-520) \mu\text{m}^3$; Me = $8,8 \times 7,9 \mu\text{m}$; Qe = 1,1; Ve = $293 \mu\text{m}^3$. **Cistidios** no observados. **Pileipellis** en cutis, con hifas cilíndricas, cortas, paralelas, incrustadas. **Fíbulas** en todas las estructuras.



(32,5-)33,9-42,2(-48,4) × (9,3-)10,1-12,0(-12,9) μm; N = 29; Me = 38,3 × 11,2 μm

Basidios Rojo Congo SDS
20 μm

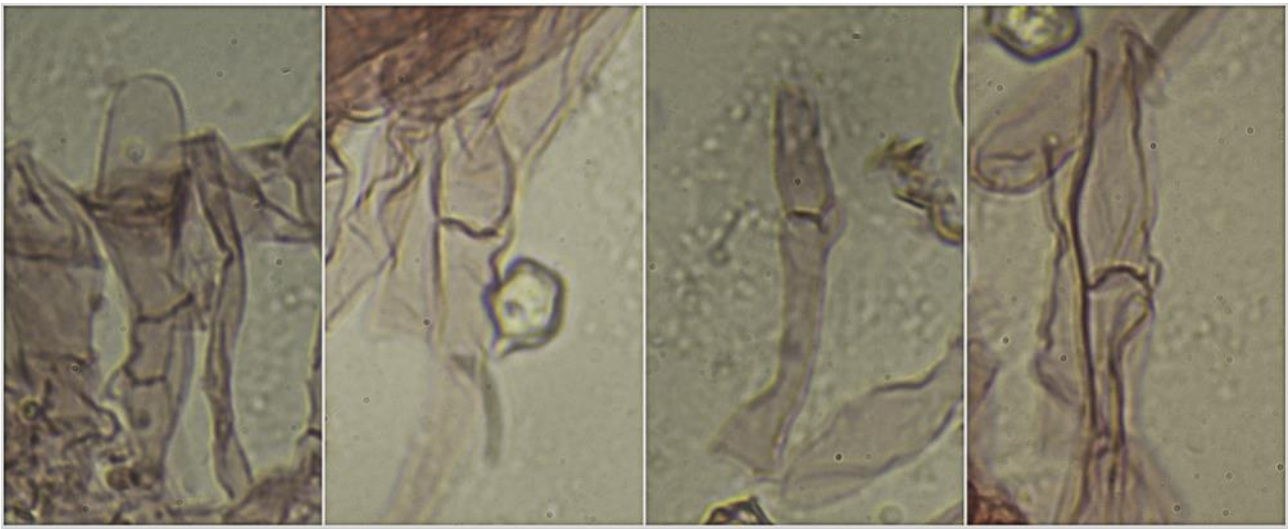
A. Basidios.



(6,9-)7,9-9,7(-10,7) × (6,7-)7,2-8,8(-9,9) μm; Q = 1,0-1,2(-1,3); N = 123
V = (164-)224-374(-520) μm³; Me = 8,8 × 7,9 μm; Qe = 1,1; Ve = 293 μm³

Esporas Rojo Congo SDS
20 μm

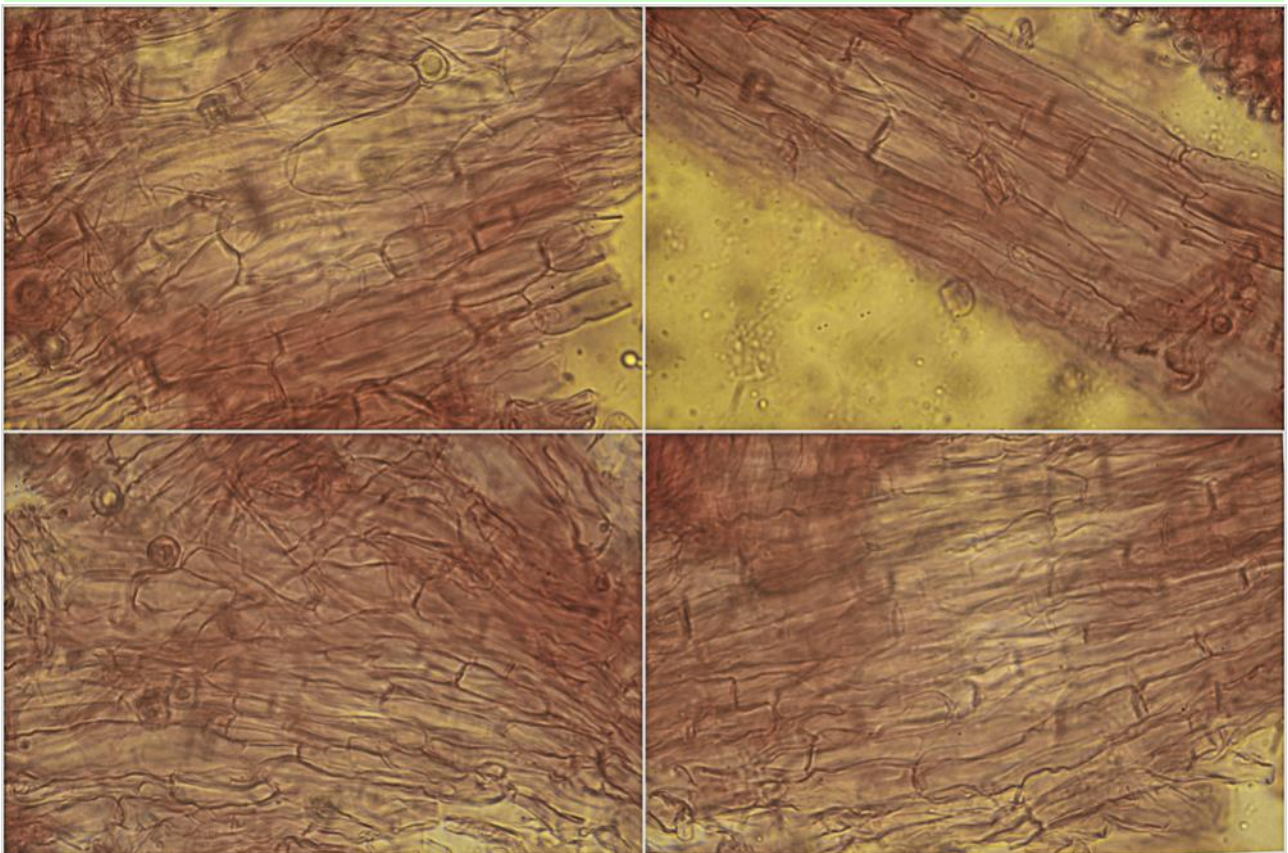
B. Esporas.



Fíbulas Rojo Congo SDS

20 μm

C. Fíbulas.



Pileipellis Rojo Congo SDS

20 μm

D. Pileipellis.

Observaciones

Especie caracterizada por sus esporas más o menos cuboides y su asociación a *Cistus* spp., con la que se cree forma ectomicorizas (NOORDELOOS, 1992 act. 2004:197)

Otras descripciones y fotografías

- NOORDELOOS M.E. (1992 act. 2004) *Entoloma s.l.* Fungi Europaei. Edizioni Candusso. Pág. 197.



Salvo indicación en contrario, las fotos están realizadas por Demetrio Merino.