

# *Grifola frondosa*

(Dicks.) Gray, *Nat. Arr. Brit. Pl.* (London) 1: 643 (1821)



Meripilaceae, Polyporales, Incertae sedis, Agaricomycetes, Agaricomycotina, Basidiomycota, Fungi

- ≡ *Agaricus frondosus* (Dicks.) Schrank, *Baier. Fl.* (München) 2: 982 (1786)
- = *Boletus cristatus* Gouan, *Hortus monsp.*: 462 (1762)
- = *Boletus cristatus* Gouan, *Hortus monsp.*: 462 (1762) var. *cristatus*
- = *Boletus cristatus* var. *floriformis* Pers., *Syn. meth. fung.* (Göttingen) 2: 522 (1801)
- = *Boletus elegans* Bolton, *Hist. fung. Halifax* (Huddersfield) 2: 76 (1788)
- ≡ *Boletus frondosus* Dicks., *Fasc. pl. crypt. brit.* (London) 1: 18 (1785)
- = *Boletus frondosus* Schrank, *Baier. Fl.* (München) 2: 616 (1789)
- ≡ *Boletus frondosus* Pers., *Comm. Schaeff. Icon. Pict.*: 49 (1800)
- = *Boletus intybaceus* Baumg., *Fl. Lips.* 2: 631 (1790)
- ≡ *Caloporus frondosus* (Dicks.) Quél., *Fl. mycol. France* (Paris): 406 (1888)
- ≡ *Cladodendron frondosum* (Dicks.) Lázaro Ibiza, *Revta R. Acad. Cienc. exact. fis. nat. Madr.* 14: 864 (1916)
- ≡ *Cladomeris frondosa* (Dicks.) Quél., *Enchir. fung.* (Paris): 168 (1886)
- = *Cladomeris intybacea* (Baumg.) Quél., (1886)
- = *Fungus squamatin-incumbens* Paulet, *Traité sur les Champignons Comestibles*, Atlas 2: 121 (1793)
- = *Grifola albicans* Imazeki, *J. Jap. Bot.* 19: 386 (1943)
- ≡ *Grifola frondosa* (Dicks.) Gray, *Nat. Arr. Brit. Pl.* (London) 1: 643 (1821) f. *frondosa*
- ≡ *Grifola frondosa* f. *intybacea* (Fr.) Pilát, in Kavina & Pilát, *Atlas Champ. l'Europe* (Praha) 3: 35 (1936) [1935]
- ≡ *Grifola frondosa* (Dicks.) Gray, *Nat. Arr. Brit. Pl.* (London) 1: 643 (1821) var. *frondosa*
- ≡ *Grifola frondosa* var. *intybacea* (Fr.) Cetto, *Enzyklopädie der Pilze*, Band 1: Leistlinge, Korallen, Porlinge, Röhrlinge, Kremplinge u.a. (München): 317 (1987)
- = *Grifola intybacea* (Fr.) Imazeki, *Bull. Tokyo Sci. Mus.* 6: 98 (1943)
- ≡ *Merisma frondosum* (Dicks.) Gillet, *Hyménomycètes* (Alençon): 692 (1878)
- = *Merisma intybaceum* (Fr.) Gillet, *Hyménomycètes* (Alençon): 692 (1878)
- ≡ *Polypilus frondosus* (Dicks.) P. Karst., *Revue mycol.*, Toulouse 3(no. 9): 17 (1881)
- ≡ *Polypilus frondosus* (Dicks.) P. Karst., *Bidr. Känn. Finl. Nat. Folk* 37: 25 (1882) var. *frondosus*
- = *Polypilus intybaceus* (Fr.) P. Karst., *Bidr. Känn. Finl. Nat. Folk* 37: 25 (1882)
- = *Polyporus albicans* (Imazeki) Teng, *Chung-kuo Ti Chen-chun*, [Fungi of China]: 762 (1963)
- = *Polyporus barrelieri* Viv., *I Funghi d'Italia* (Genova): tab. 28 (1834)
- ≡ *Polyporus frondosus* (Dicks.) Fr., *Syst. mycol.* (Lundae) 1: 355 (1821)
- ≡ *Polyporus frondosus* var. *albus* Kawam., *Icons of Japanese fungi* 1: 108 (1954)
- ≡ *Polyporus frondosus* (Dicks.) Fr., *Syst. mycol.* (Lundae) 1: 355 (1821) var. *frondosus*
- = *Polyporus intybaceus* Fr., *Epicr. syst. mycol.* (Upsaliae): 446 (1838) [1836-1838]

## Material estudiado:

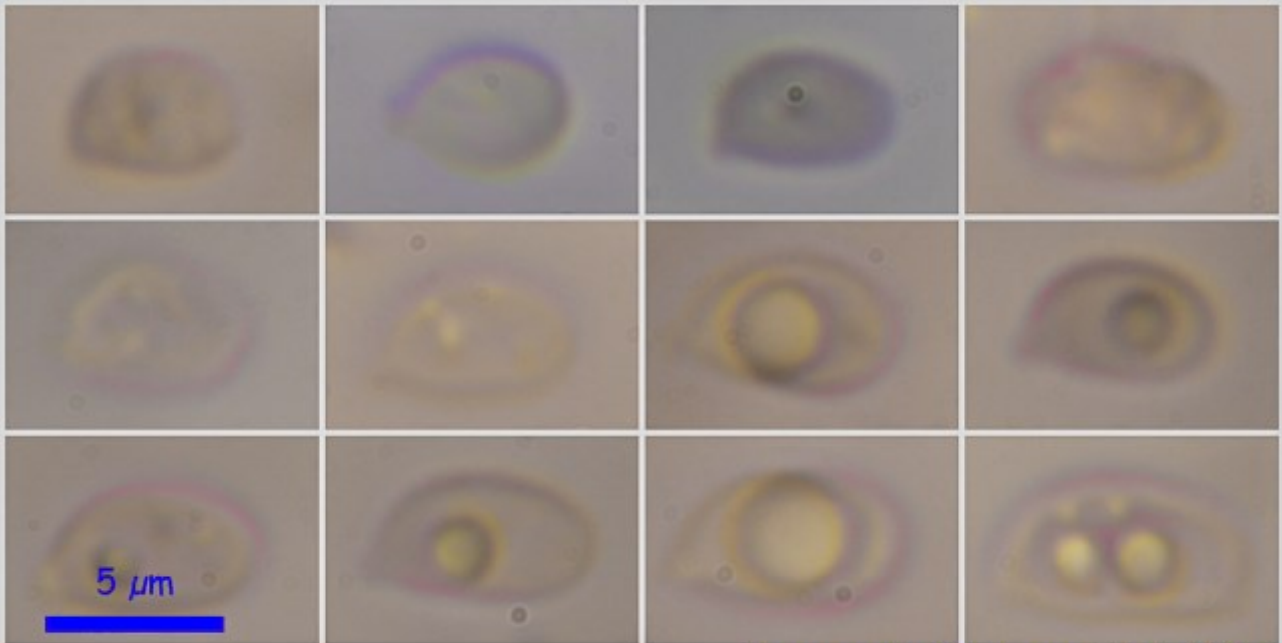
Francia, Aquitania, Osse en Aspe, Bois de Girabé, 30T XN8762, 1.122 m, en tocón de *Corylus avellana*, 25-IX-2012, leg. Dianora Estrada y Demetrio Merino, JA-CUSSTA: 8406.  
Francia, Aquitania, Osse en Aspe, Foret de Issaux, 30T XN8864, 652 m, en pie de *Corylus avellana*, 29-IX-2014, leg. Dianora Estrada y Demetrio Merino, JA-CUSSTA: 8407.

**Descripción macroscópica:**

**Carpóforo** compuesto por numerosos pileos imbricados. **Píleo** flabeliforme, de 3 a 6 cm, con superficie lisa, de glabra a finamente tomentosa, con el margen ondulado, de color grisáceo al principio y luego marrón oscuro. **Himenio** formado por poros angulosos de color blanco a cremoso. **Pie** de color crema y muy ramificado, partiendo de una base gruesa. **Olor** a puré de patatas.

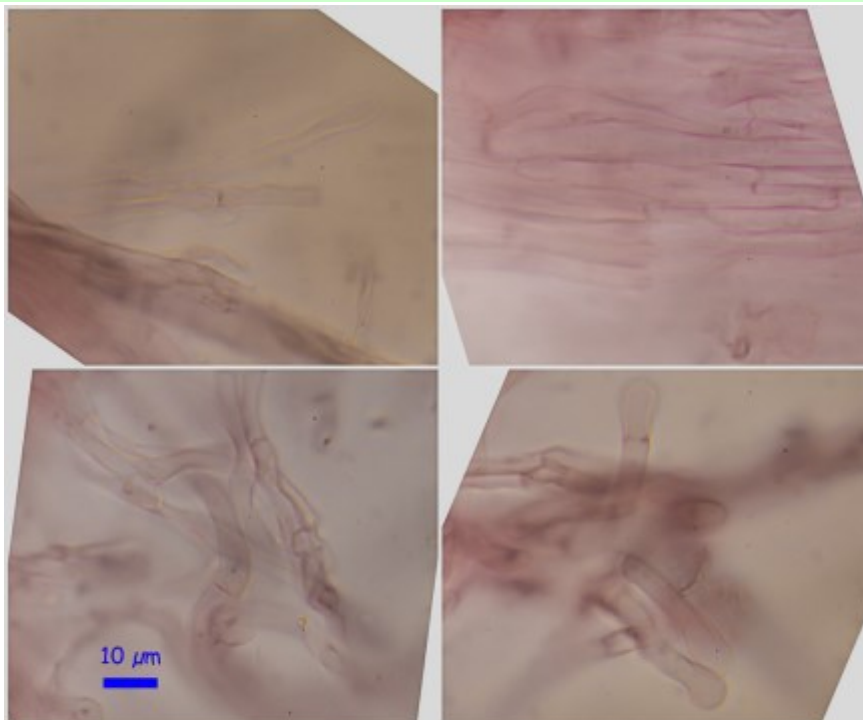
**Descripción microscópica:**

**Basidios** no observados. **Basidiosporas** elipsoidales a ovoides, lisas, gutuladas y de (4,8-) 5,0 - 6,4 (-7,3) x 3,4 - 4,1 (-4,4)  $\mu\text{m}$ ; Q = (1,3-) 1,4 - 1,8 (-1,9); N = 12; Me = 5,8 x 3,7  $\mu\text{m}$ ; Qe = 1,5. **Cistidios** no observados. **Sistema hifal** monomítico, con hifas subhimeniales estrechas, septadas y algunas fibuladas, e hifas de la trama más gruesas, septadas y no fibuladas.



(4,8-) 5,0 - 6,4 (-7,3) x 3,4 - 4,1 (-4,4)  $\mu\text{m}$  Esporas Rojo Congo SDS 600x  
Q = (1,3-) 1,4 - 1,8 (-1,9); N = 12; Me = 5,8 x 3,7  $\mu\text{m}$ ; Qe = 1,5

**A. Esporas.**



Sistema Hifal Rojo Congo SDS 600x

**B. Sistema hifal.**



## Observaciones

Puede confundirse con *Meripilus giganteus* (Pers.: Fr.) P. Karst. que tiene los sombreros más grandes, que ennegrecen al envejecer, al igual que los poros al tacto. *Polyporus umbellatus* (Pers.) Fr. tiene los sombreros más pequeños e infundibuliformes, pie central y brotan de un esclerocio hipogeo de color negro. (GERHARDT E., VILA J. & LLIMONA X., 2000).

## Otras descripciones y fotografías

- GERHARDT E., J. VILA & X. LLIMONA (2000) *Hongos de España y Europa. Edit. Omega. Pág. 270.*



Salvo indicación en contrario, las fotos están realizadas por Demetrio Merino.