

Craterellus tubaeformis (Fr.) Quél., *Fl. mycol. (Paris)*: 36 (1888)



Corología

Registro/Herbario: MAR-140806 105	Fecha: 14/08/2006	Lugar: La Piedra de San Martin (Pirineo francés) 1275 m 30TXN 8563	Hábitat: Bosque de <i>Abies alba</i> y <i>Fagus sylvatica</i>
---	-----------------------------	---	--

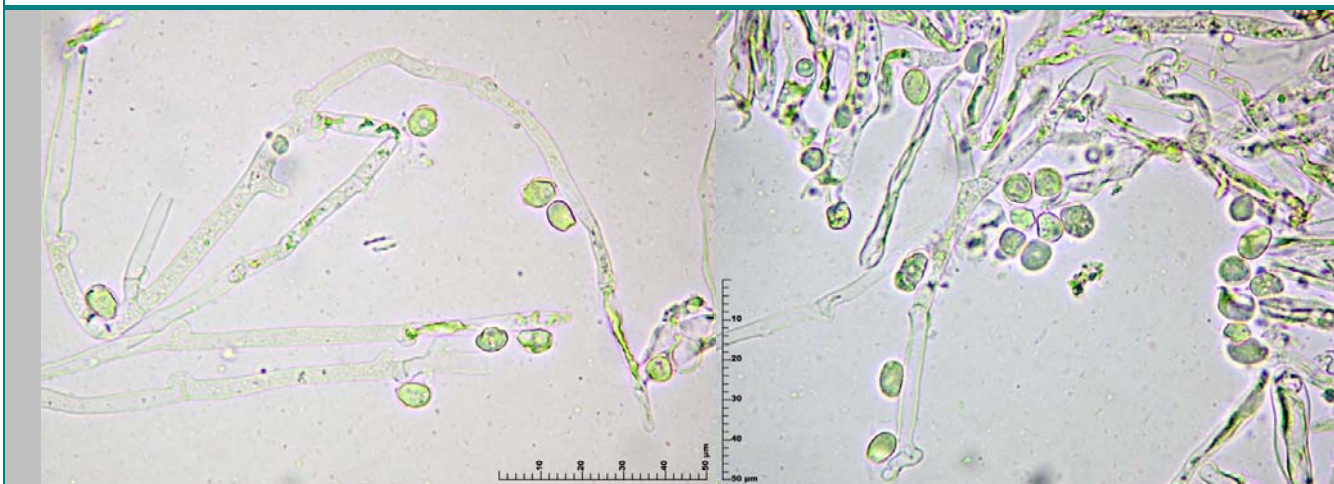
Taxonomía

- **Citations in published lists:** Index of Fungi 3: 160.
- Basionym: [Cantharellus tubaeformis Fr. 1821](#)
- **Position in classification:** *Cantharellaceae*, *Cantharellales*, *Incertae sedis*, *Basidiomycetes*, *Basidiomycota*, *Fungi*
- **Sinonimia:**
 - [Agaricus cantharelloides Bull.](#), *Hist. Champ. France (Paris)*: tab. 505 (1792)
 - [Agaricus cantharelloides Sowerby](#), *Coloured figures of English Fungi or Mushrooms (London)* 1: tab. 47 (1797)
 - [Cantharellus cantharelloides Quél.](#), *Comptes rendu de l'Association Française pour l'Avancement des Sciences*: 5 (1895)
 - [Cantharellus infundibuliformis \(Scop.\) Fr.](#), *Epicr. syst. mycol. (Upsaliae)*: 366 (1838)
 - [Cantharellus infundibuliformis var. subramosus Bres.](#), *Fung. trident.* 1: tab. 97 (1881)
 - [Cantharellus infundibuliformis var. tubiformis \(Bull.\) Maire](#), (1933)
 - [Cantharellus luteolus Speg.](#), *An. Mus. nac. Hist. nat. B. Aires* 19: 263 (1909)
 - [Cantharellus tubaeformis var. subramosus \(Bres.\) Cetto](#), *Enzyklopädie der Pilze, Band 1: Leistlinge, Korallen, Porlinge, Röhrlinge, Kremplinge u.a. (München)*: 135 (1987)
 - [Cantharellus tubaeformis \(Fr.\) Fr.](#), *Syst. mycol. (Lundae)* 1: 319 (1821) *var. tubaeformis*

Descripción macro

Sombreros de 2-6 cm de diámetro, plano a infundibuliforme, con el centro umbilicado comunicado con el pie hueco y superficie fibrilosamente floccosa, de color gris oscura a pardo amarillenta (o totalmente amarilla en la *var. lutescens*), con el margen recurvado-ondulado, generalmente liso. Himenio con pliegues muy marcados y distantes, irregularmente ramificados y laminiformes, decurrentes, de color amarillo grisáceo a oliváceo. Pie de hasta 8 x 1 cm, hueco, comprimido y concolor con el himenio. Carne flexible, delgada, muy amarilla, olor débil y sabor dulce.

Descripción micro



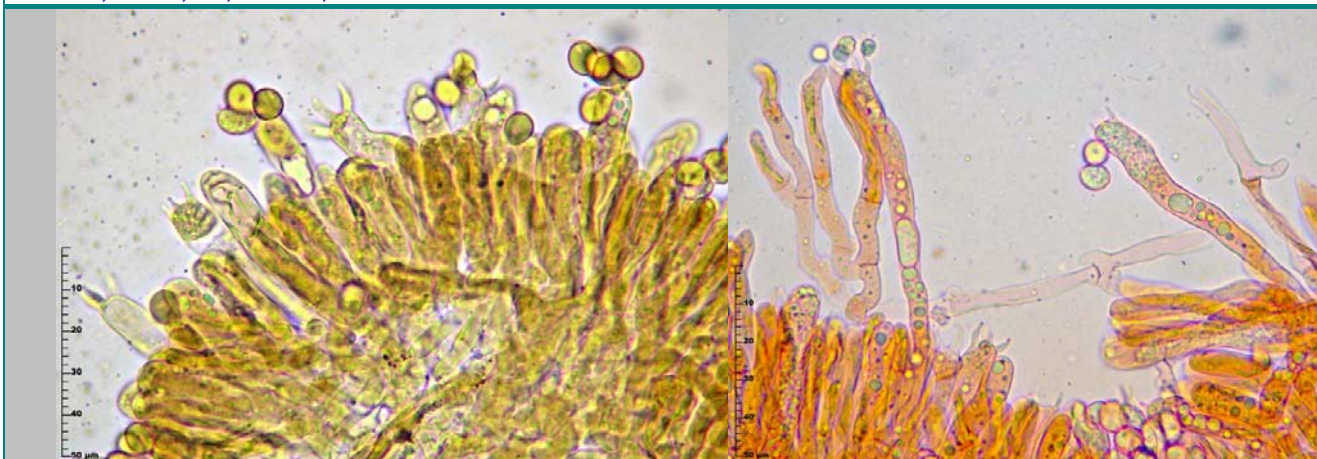
1. Esporas elipsoidales, lisas, hialinas a ligeramente granuladas, apiculadas, no amiloides

Medidas esporales (x400) (material seco)

7,3 [8,6 ; 9,3] 10,5 x 5,6 [6,4 ; 6,9] 7,8

Q = 1,1 [1,3 ; 1,4] 1,6 ; N = 22 ; C = 95%

Me = 8,93 x 6,68 ; Qe = 1,34

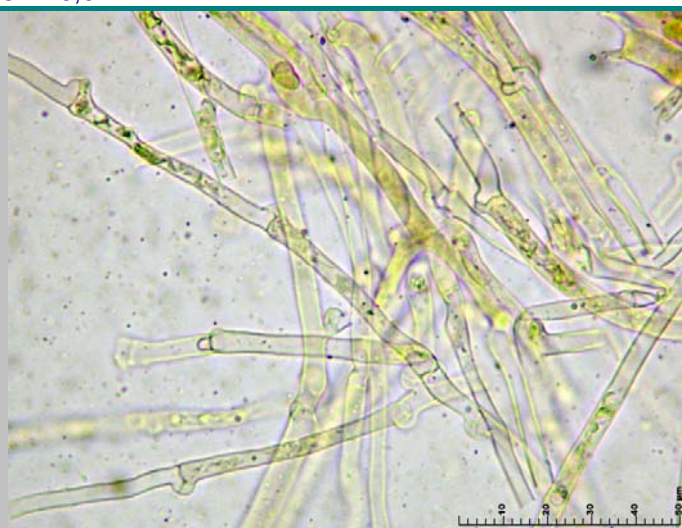


2. Basidios con 4 esterigmas bastante largos y fibulados

Medidas de los basidios (400x) (material seco)

36 [51,8 ; 65,5] 81,3 x 7,4 [8,5 ; 9,5] 10,6

N = 11 ; C = 95% ; Me = 58,64 x 9,02



3. Sistema de hifas monomítico, con fibulas

Medidas del ancho de las hifas del himenio (400x) (material seco)

3,4 [4,5 ; 5] 6,1 ; N = 30 ; C = 95% ; Me = 4,71

Observaciones

Puede confundirse con [C. lutescens](#), que tiene el himenio liso o con pliegues, de color naranja-amarillento en el pie y el himenio

Otras fotos



Citas

ESPAÑA: BARCELONA (B)

Collsacreu, en bosque de Quercus suber, 31-X-1974 [[Bertault,R., Acta Bot.Barcinon. 34:25. 1982](#)]. Las Planas, Tibidabo, 7-XI-1926 [[Cuatrecasas,J., Mem.Real Soc.Esp.Hist.Nat. 15\(1\):29. 1929](#)]. Sant Sadurní d'Osormort [[Maire,R., Publ.Inst.Bot.Barcelona 3\(4\):49. 1937](#)]. Santa Fe del Montseny, 1150m, X-1935 [[Maublanc,M.A., Bull.Soc.Mycol.France 52:27. 1936](#)]. St. Feliu de Buixalleu [[Limona,X., Butl.Soc.Catalana Micol. 8:42. 1984](#)]. Valle de Santa Fe, DG5524, en bosque de Fagus sylvatica, 26-IX-1987 [[Rocabruna,A. & Tabarés,M., Butl.Soc.Catalana Micol. 12:34. 1988](#)]

ESPAÑA: VIZCAYA (Bi)

Arcentales, en bosque de Pinus radiata, 21-XII-1981 [[Muñoz Sánchez,J.A. & Aranda Jiménez,A.C., Belarra 7:62. 1990](#)]. Carranza, La Calera del Prado, en bosque de Fagus sylvatica; ídem [[Aranda,A.C. & Muñoz,J.A., Belarra 7:109. 1990](#)]

ESPAÑA: BURGOS (Bu)

Villafranca, Montes de Oca, en humus de Pinus sylvestris [[Moreno,G., García Manjón,J.L. & Zugaza,A., La guía de Incafo de los hongos de la Península Ibérica. Incafo. 477. 1986](#)]

ESPAÑA: LA CORUÑA (C)

Entre Puentedeume y Puentes de García Rodríguez, en bosque de Quercus robur [[Losa Quintana,J.M., Anales Inst.Bot.Cavanilles 31\(1\):191. 1974](#)]. Pazo de Jaz [[Losa Quintana,J.M. & Freire, L., Braña, Monogr. 1:68. 1978](#)]. Puente Carreira, en bosque de Quercus robur penduculata, 27-X-1951 [[Bellot,F., Trab.Jard.Bot.Univ.Santiago 6:21. 1952](#)]. Santiago de Compostela, bosque de la Duquesa [[Sobrado Maestro,C., Bol.Soc.Esp.Hist.Nat. 9:493. 1909](#)]. Santiago de Compostela, La Selva Negra [[Freire,L., Univ.Santiago, Fac.de Biología. Santiago de Compostela 22. 1982](#)]. sin localidad [[Soliño,A., Justo,A. & Castro,M.L., Mykes 2:65. 1999](#)]

ESPAÑA: CÁCERES (Cc)

Navatrasierra, en tronco de Quercus pyrenaica, 4-XI-1990 [[Durán Oliva,F., Bol.Soc.Micol.Extremeña 2:49. 1991](#)]. Sierra de Bernabé, en humus de Castanea sativa, 11-XI-1987, AH 10595; ídem, AH 10595 [[Blanco,M.N., Edic. especiales de la Societat Catalana de Micologia, Barcelona 4:56. 1991](#)]

ESPAÑA: CASTELLÓN (Cs)

sin localidad, XI-1992 [[García Alonso,F., Butl.Soc.Micol.Valenciana 1:20. 1995](#)]

ESPAÑA: CATALUÑA (CT)

; ídem; ídem [[Maire,R., Treb.Inst.Bot.Barcelona 3\(2\):44. 1933](#)]; ídem; ídem; ídem [[Maire,R., Publ.Inst.Bot.Barcelona 3\(4\):49. 1937](#)]

ESPAÑA: EXTREMADURA (EX)

; ídem [[Acha Martín,A., Bol.Soc.Micol.Extremeña 1:30. 1990](#)]

ESPAÑA: GALICIA (GA)

; ídem [[Castro,M.L., Freire,L., Fernández,M., González,M.V., González,O., Louzao,M.J., Pereiro,E.M. & Pérez Froiz,M., Historia da Macromicología de Galicia. Sociedad Galega de Historia Natural. 20. 1986](#)]

ESPAÑA: GERONA (Ge)

Breda, en bosque de Pinus, 1-XI-1932; ídem, 2-XI-1932 [[Heim,R., Treb.Inst.Bot.Barcelona 3\(3\):83. 1934](#)]. Caldas de Malavella [[Aranzadi, T., Bol.Soc.Esp.Hist.Nat. 5\(10\):496. 1905](#)]. Hostalric [[Malençon,G. & Bertault,R., Acta Phytotax.Barcinon. 8:81. 1971](#)]. La Cellera [[Maire,R., Publ.Inst.Bot.Barcelona 3\(4\):49. 1937](#)]. La Sellera [[Codina,J., Bull.Soc.Mycol.France 40:338. 1924](#)]. Sant Hilari, en bosque de Pinus, 1-XI-1932; ídem, 2-XI-1932 [[Heim,R., Treb.Inst.Bot.Barcelona 3\(3\):83. 1934](#)]. Sant Miquel de Cladells, 18-X-1933. Santa Coloma de Farnés, 19-X-1933 [[Maire,R., Publ.Inst.Bot.Barcelona 3\(4\):49. 1937](#)]. Setcases, en bosque de Abies alba [[Maire,R., Treb.Inst.Bot.Barcelona 3\(2\):44. 1933](#)]. Tordera, 22-X-1935. Viladrau, 20-X-1933 [[Maire,R., Publ.Inst.Bot.Barcelona 3\(4\):49. 1937](#)]

ESPAÑA: HUELVA (H)

Sierra de Aracena. Navahermosa, bajo Pinus pinaster, Erica arborea y Cistus populifolius, 23-II-1995, MA-Fungi 33379 [[Romero de la Osa,L., Bol.Soc.Micol.Madrid 21:11. 1996](#)]

ESPAÑA: LÉRIDA (L)

El Conflent, Vernet-Canigó, en bosque de coníferas, IX-1985 [[Llistosella,J., Rocabruna,A. & Pascual,R., Societat Catalana de Micologia \(ed.\) Bolets de Catalunya 5:Lámina 211. 1986](#)]. Portilló, 1934. Saldú, 1934 [[Singer,R., Collect.Bot.\(Barcelona\) 1\(3\):206. 1947](#)]. Vall d'Aran, en bosque de Abies alba [[Maire,R., Treb.Inst.Bot.Barcelona 3\(2\):44. 1933](#)]

ESPAÑA: LEÓN (Le)

Puebla de Lillo, en bosque de Pinus, 17-IX-1988 [[Andrés Rodríguez,J., Llamas Frade,B., Terrón Alfonso,A., Sánchez Rodríguez,J.A., García Prieto,O., Arrojo Martín,E. & Pérez Jarauta,T., Guía de hongos de la Península Ibérica \(noroeste peninsular, León\). Editorial Celarayn, León 190. 1990](#)]. sin localidad [[Santos,J.C., Juste,P. & García,F., Cien setas de León. Diario de León 56. 1998](#)]

ESPAÑA: LUGO (Lu)

Becerreá, Valle del Cruzul, Porteliña, en bosque mixto de Robur penduculata y Quercus pyrenaica, 28-XI-1951 [[Bellot,F., Trab.Jard.Bot.Univ.Santiago 6:21. 1952](#)]. Ferreira de Pantón, Os Peares, 29TPH0401, bajo Pinus, 23-XII-1993, LOU-Fungi 7519 [[Castro,M., González-Díaz,R. & Gómez-Viso,D., Anales Jard.Bot.Madrid 52\(2\):200. 1994](#)]. Monforte [[Rey Pazos,A., Tarrellos 3:30. 1985](#)]

ESPAÑA: MADRID (M)

Herrería de El Escorial, 6-XI-1874 [[Lázaro e Ibizu,B., Bol.Soc.Esp.Hist.Nat. 2:152. 1902](#)]

ESPAÑA: NAVARRA (Na)

Azpiroz. Echarri-Aranaz [[García Bona,L.M., Cuad.Secc.Ci.Nat. 3:60. 1987](#)]. Eugui, en bosque de Fagus sylvatica [[García Bona,L.M., Anales Estac.Exp.Aula Dei](#)]

14(1-2):22. 1978]; ídem. Ilzarbe [[García Bona,L.M., Cuad.Secc.Ci.Nat. 3:60. 1987](#)]; ídem, 3-XII-1979 [[García Bona,L.M., Revista Centro.Est.Merindad de Tudela 1:320. 1989](#)]; ídem [[García Bona,L.M., Cuad.Secc.Ci.Nat. 5:320. 1989](#)]. Monte Plano, en carrascal, 2-XII-1984 [[García Bona,L.M., Revista Centro.Est.Merindad de Tudela 1:320. 1989](#)]; ídem [[García Bona,L.M., Cuad.Secc.Ci.Nat. 5:320. 1989](#)]. Quinto Real, en bosque de Fagus sylvatica [[García Bona,L.M., Anales Estac.Exp.Aula Dei 14\(1-2\):22. 1978](#)]; ídem [[García Bona,L.M., Cuad.Secc.Ci.Nat. 3:60. 1987](#)]. San Miguel de Aralar, en bosque de Fagus sylvatica, 10-X-1977 [[Tellería,M.T., Biblioth.Mycol. 74:22. 1980](#)]; ídem [[García Bona,L.M., Cuad.Secc.Ci.Nat. 3:60. 1987](#)]. Sierra de Leyre, en bosque mixto, X-1972 [[Calonge,F.D., Hongos de nuestros campos y bosques I. ICONA Madrid 156. 1975](#)]; ídem [[Losa Quintana,J.M., Trab.Compostelanos Biol. 5:83. 1977](#)]; ídem [[García Bona,L.M., Cuad.Secc.Ci.Nat. 3:60. 1987](#)]. sin localidad [[Anónimo, Gorosti 2:92. 1985](#)]; ídem, MN-1184; ídem, MN-1614; ídem, MN-1923; ídem, MN-213; ídem, MN-971 [[García Bona,L.M., Cuad.Secc.Ci.Nat. 3:60. 1987](#)]. Velate, en bosque de Fagus sylvatica [[García Bona,L.M., Anales Estac.Exp.Aula Dei 14\(1-2\):22. 1978](#)]; ídem [[García Bona,L.M., Cuad.Secc.Ci.Nat. 3:60. 1987](#)]

ESPAÑA: ASTURIAS (O)

Lillo, Pto. de las Señales, en bosque de Pinus, Betula y Fagus sylvatica [[Anónimo, Tragamón 1:5. 1988](#)]. sin localidad [[Anónimo, Tragamón 1:27. 1988](#)]; ídem [[Sánchez-Ocaña,J., Rubio,E., Miranda,M.J. & Sánchez-Ocaña,M., Las setas en Asturias. Caja de Asturias 98. 1997](#)]

ESPAÑA: ORENSE (Or)

A Gudiña, 29TPG5458, en bosque de Pinus pinaster, 29-XI-1988, LOU-Fungi 476. Avión, Chaira da Laxe, 29TNG5795, en bosque de Pinus sylvestris, 10-X-1992, LOU-Fungi 4062 [[López-Prada,M.I. & Castro,M.L., Anales Jard.Bot.Madrid 56\(2\):355. 1998](#)]. Carballino [[Rey Pazos,A., Tarrelos 2:63. 1984](#)]; ídem [[Rey Pazos,A., Tarrelos 3:30. 1985](#)]. Irijo, Partovia [[Rey Pazos,A., Tarrelos 2:63. 1984](#)]; ídem [[Rey Pazos,A., Tarrelos 3:30. 1985](#)]. sin localidad [[García Rollán,M., Alimentaria 8\(39\):6. 1971](#)]; ídem [[García Rollán,M., Alimentaria 8\(39\):8. 1971](#)]

ESPAÑA: PONTEVEDRA (Po)

Baiona, A Carreira, 29TNG1263, en bosque de Pinus sp., 22-XI-1992, LOU-Fungi 4004 [[López-Prada,M.I. & Castro,M.L., Anales Jard.Bot.Madrid 56\(2\):355. 1998](#)]. Bueu, en bosque de Pinus pinaster [[Fernández de Ana Maqán,F.J., Rodríguez,A. & Rodríguez-Fernández,R.J., Congr.Luso-Galaico Macromicol., III 13. 1989](#)]. El Grove [[Rey Pazos,A., Tarrelos 3:30. 1985](#)]. Freiria [[Rey Pazos,A., Tarrelos 2:63. 1984](#)]; ídem [[Rey Pazos,A., Tarrelos 3:30. 1985](#)]. Gulanes [[Rey Pazos,A., Tarrelos 2:63. 1984](#)]; ídem [[Rey Pazos,A., Tarrelos 3:30. 1985](#)]. Las Nieves [[Rey Pazos,A., Tarrelos 2:63. 1984](#)]; ídem [[Rey Pazos,A., Tarrelos 3:30. 1985](#)]. Mondariz, en bosque de Pinus pinaster [[Fernández de Ana Maqán,F.J., Rodríguez,A. & Rodríguez-Fernández,R.J., Congr.Luso-Galaico Macromicol., III 5. 1989](#)]; ídem [[Fernández de Ana Maqán,F.J., Rodríguez,A. & Rodríguez-Fernández,R.J., Congr.Luso-Galaico Macromicol., III 7. 1989](#)]. Salceda [[Rey Pazos,A., Tarrelos 2:63. 1984](#)]; ídem [[Rey Pazos,A., Tarrelos 3:30. 1985](#)]

ESPAÑA: PAIS VASCO (PV)

sin localidad [[Anónimo, Munibe 22\(3-4\):185. 1970](#)]

ESPAÑA: SEGOVIA (Sg)

La Higuera, en bosque de Pinus, 11-X-1992 [[Cuesta Albertos,E., Gil García,G., Sánchez García,A. & Soto Rábanos,J.A., Setas de la provincia de Segovia 90. 1994](#)]. Pto. de la Quesera, en humus de Fagus sylvatica [[Moreno,G., García Manjón,J.L. & Zuqaza,A., La guía de Incafo de los hongos de la Península Ibérica. Incafo. 477. 1986](#)]

ESPAÑA: TERUEL (Te)

Orihuela del Tremedal, en bosque de Pinus sylvestris y Quercus pyrenaica, 25-X-1992, HHTSG 405 [[Suárez,E. & Gracia,P., Teruel 85\(1\):124. 1997](#)]

ESPAÑA: ÁLAVA (Vi)

Belunza, 650m, en bosque de Pinus, 26-XI-1977 [[Mendaza Rincón de Acuña,R. & Díaz Montoya, G., Las setas. Manual práctico para el aficionado. Sección de Micología de Iberduero. Bilbao 181. 1981](#)]; ídem [[Mendaza Rincón de Acuña,R. & Díaz Montoya,G., Las setas. Guía fotográfica y descriptiva. Sección de Micología de Iberduero. 543. 1987](#)]; ídem [[Mendaza Rincón de Acuña,R. & Díaz Montoya,G., Las setas en la naturaleza. Tomo I. Iberdrola. 271. 1994](#)], sin localidad [[Anónimo, Catálogo Micológico de Alava. A.E.P.N.A. 9. 1976](#)]

PORTUGAL: BEIRA BAIXA (BB)

Fundao, en bosque de encinas [[Torrend,C., Brotéria, Sér.Bot. 10:203. 1912](#)]. Fundao, proximidades, en bosque de Quercus [[Câmara,M.Sousa, Catalogus Systematicus Fungorum Omnium Lusitaniae. I Basidiomycetes. Pars 1. Hymeniales. Dir.Ger.Ser 24. 1956](#)]. Monte Barriga, en bosque de encinas [[Torrend,C., Brotéria, Sér.Bot. 10:203. 1912](#)]. Sao Fiel, Monte Barriga, en bosque de Quercus [[Câmara,M.Sousa, Catalogus Systematicus Fungorum Omnium Lusitaniae. I Basidiomycetes. Pars 1. Hymeniales. Dir.Ger.Ser 24. 1956](#)]

PORTUGAL: BEIRA LITORAL (BL)

Coimbra [[Rezende-Pinto,M.C., Hymeniales de Portugal. I.Agaricaceae; II.Polyporaceae; III.Hydniaceae; IV.Telephoraceae; V.Clavariaceae 70. 1943](#)]. Coimbra, Mata de Vale de Canas, proximidades [[Câmara,M.Sousa, Catalogus Systematicus Fungorum Omnium Lusitaniae. I Basidiomycetes. Pars 1. Hymeniales. Dir.Ger.Ser 26. 1956](#)]

PORTUGAL: DOURO LITORAL (DL)

Oporto, proximidades, entre musgos [[Colmeiro,M., Enumeración y revisión de las plantas de la Península Hispano-Lusitana e Islas Baleares. vol. 5. Imp 606. 1889](#)]. Porto, proximidades [[Câmara,M.Sousa, Catalogus Systematicus Fungorum Omnium Lusitaniae. I Basidiomycetes. Pars 1. Hymeniales. Dir.Ger.Ser 26. 1956](#)]

PORTUGAL: ESTREMADURA (E)

Cotovia, en bosque de Pinus [[Torrend,C., Brotéria, Sér.Ci.Bot. 1:112. 1902](#)]. Quinta de Monserrate [[Coutinho, A.X.Pereira, Eubasidiomycetes lusitanici Herbarii Universitatis Olisiponensis. Imprensa de Manuel Lucas Torres. L 64. 1919](#)]. Setúbal, Pinhal da Cotovia [[Câmara,M.Sousa, Catalogus Systematicus Fungorum Omnium Lusitaniae. I Basidiomycetes. Pars 1. Hymeniales. Dir.Ger.Ser 26. 1956](#)]. Sintra, en bosque de encinas [[Torrend,C., Brotéria, Sér.Bot. 10:203. 1912](#)]; ídem [[Câmara,M.Sousa, Catalogus Systematicus Fungorum Omnium Lusitaniae. I Basidiomycetes. Pars 1. Hymeniales. Dir.Ger.Ser 24. 1956](#)]; ídem, 1964 [[Teixeira,N.J. \[Rodeia,N.J.\], Bol.Soc.Portug.Ci.Nat., Sér.2 10:148. 1964](#)]. Sintra, Monserrate [[Câmara,M.Sousa, Catalogus Systematicus Fungorum Omnium Lusitaniae. I Basidiomycetes. Pars 1. Hymeniales. Dir.Ger.Ser 26. 1956](#)]