

# *Pseudoclitocybe cyathiformis*

(Bull.) Singer, *Mycologia* 48(5): 725 (1956)



*Pseudoclitocybaceae*, *Agaricales*, *Agaricomycetidae*, *Agaricomycetes*, *Agaricomycotina*, *Basidiomycota*, *Fungi*

## Sinónimos homotípicos:

*Agaricus cyathiformis* Bull., *Hist. Champ. Fr.* (Paris) 2(1): 512, pl. 248; 568: 1; 57 (1792)  
*Clitocybe cyathiformis* (Bull.) P. Kumm., *Führ. Pilzk.* (Zerbst): 120 (1871)  
*Omphalia cyathiformis* (Bull.) Quél., *Mém. Soc. Émul. Montbéliard*, Sér. 2 5: 129 (1872)  
*Cantharellula cyathiformis* (Bull.) Singer, *Annls mycol.* 34(4/5): 331 (1936)

## Material estudiado:

FRANCIA, Nueva Aquitania, Pirineos Atlánticos, Osse en Aspe, Pierre St. Martin, 30TXN8663, 908 m, sobre madera caída de *Fagus sylvatica*, 19-X-2025, leg. Dianora Estrada y Demetrio Merino, JA: 9802.

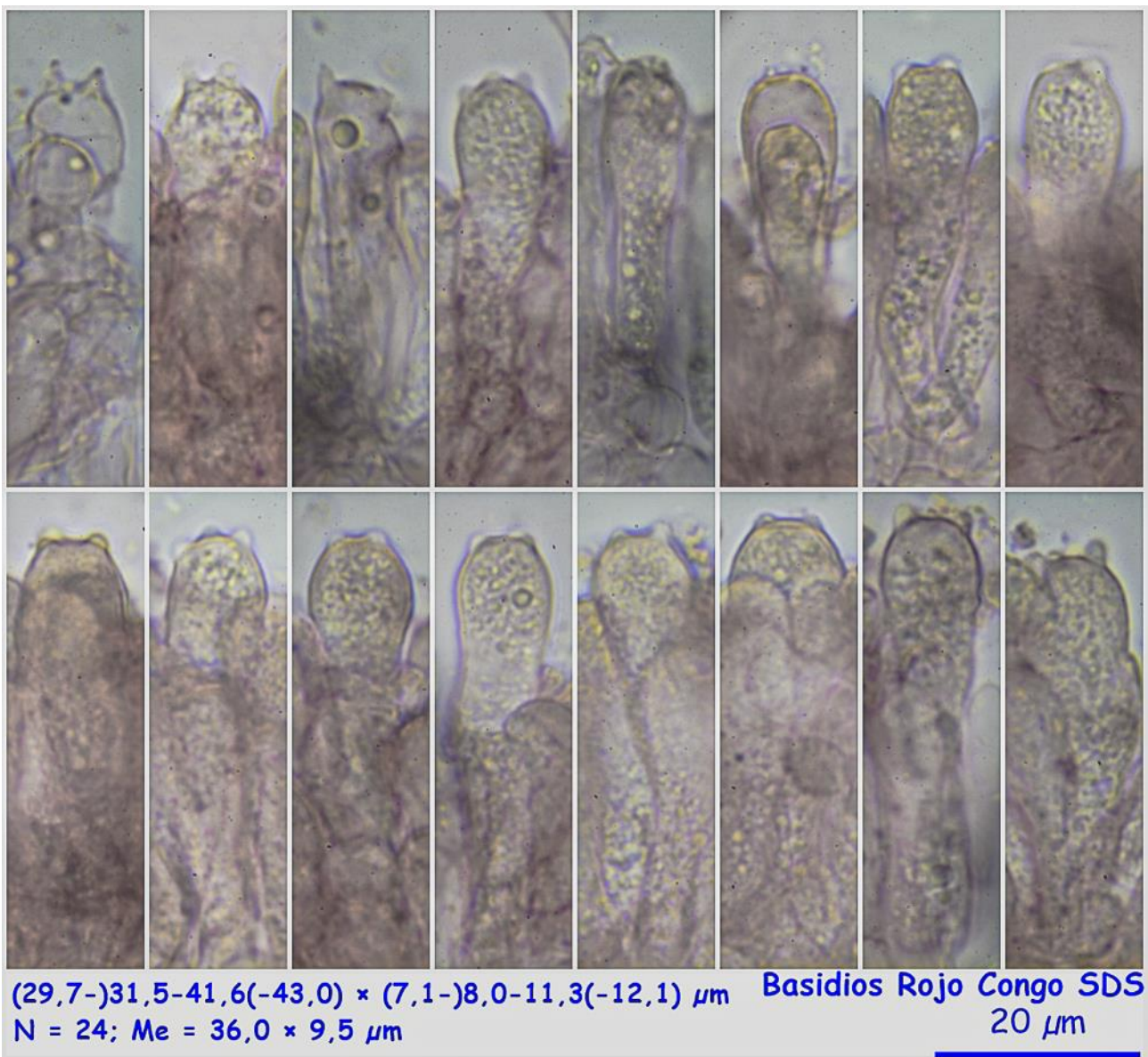
## Descripción macroscópica:

**Pileo** de 17-44 mm de diám., de plano a embudado con la edad, con margen recurvado, agudo y no estriado. **Cutícula** lisa, higrófana, radialmente fibrillosa, sedosa o lardácea, de color castaño oscuro a marrón chocolate con la humedad o marrón café con leche en seco. **Láminas** muy decurrentes, de color gris beis que va cambiando a marrón claro con la edad, arista entera, concolor. **Estípite** de 33-64 x 4-7 mm, central, cilíndrico, ligeramente engrosado hacia la base, sólido, de color grisáceo de joven a marrón rojizo con la edad, con fibrillas blanquecinas a todo lo largo, con presencia de numerosos rizomorfos blanquecinos en la base. **Olor** afrutado.

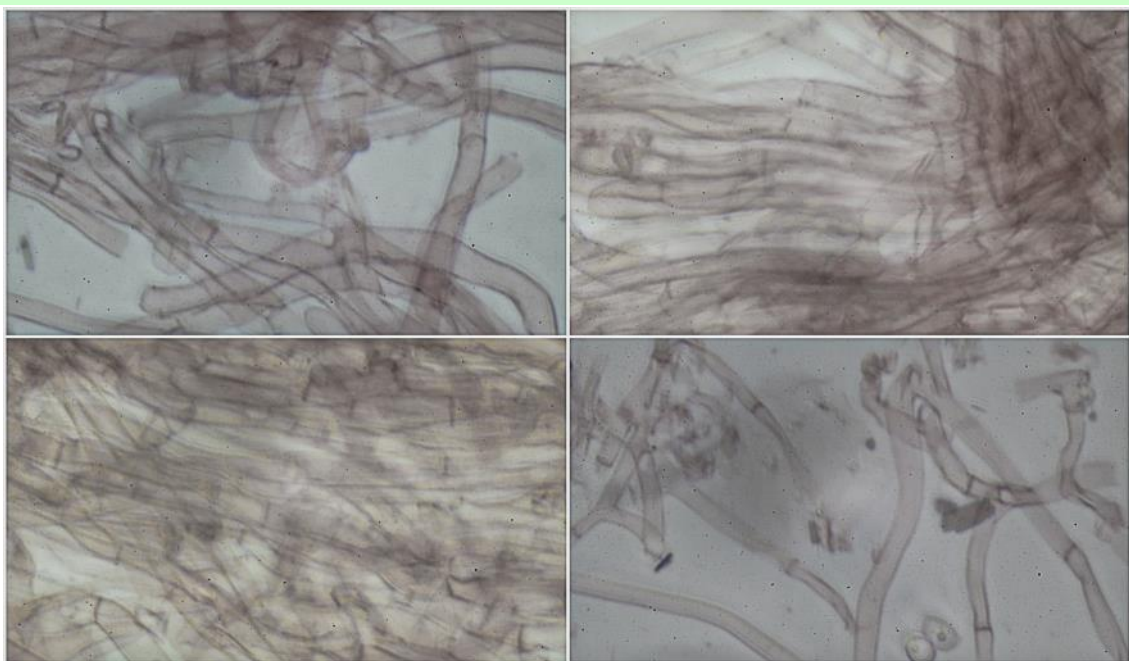
## Descripción microscópica:

**Basidios** claviformes, tetraspóricos, sin fíbula basal, de (29,7-)31,5-41,6(-43,0) × (7,1-)8,0-11,3(-12,1) µm; N = 24; Me = 36,0 × 9,5 µm. **Esporas** elipsoidales a subglobosas, finamente punteadas, hialinas, apiculadas, gutuladas, de (6,3-)7,7-10,0(-10,8) × (4,4-)5,3-6,6(-7,5) µm; Q = (1,2-)1,3-1,6(-1,8); N = 110; V = (81-)110-224(-302) µm<sup>3</sup>; Me = 8,9 × 6,0 µm; Qe = 1,5; Ve = 171 µm<sup>3</sup>. **Queilo y pleurocistidios** no observados. **Pileipellis** formada por hifas cilíndricas, ramificadas. **Fíbulas** ausentes en todas las estructuras.





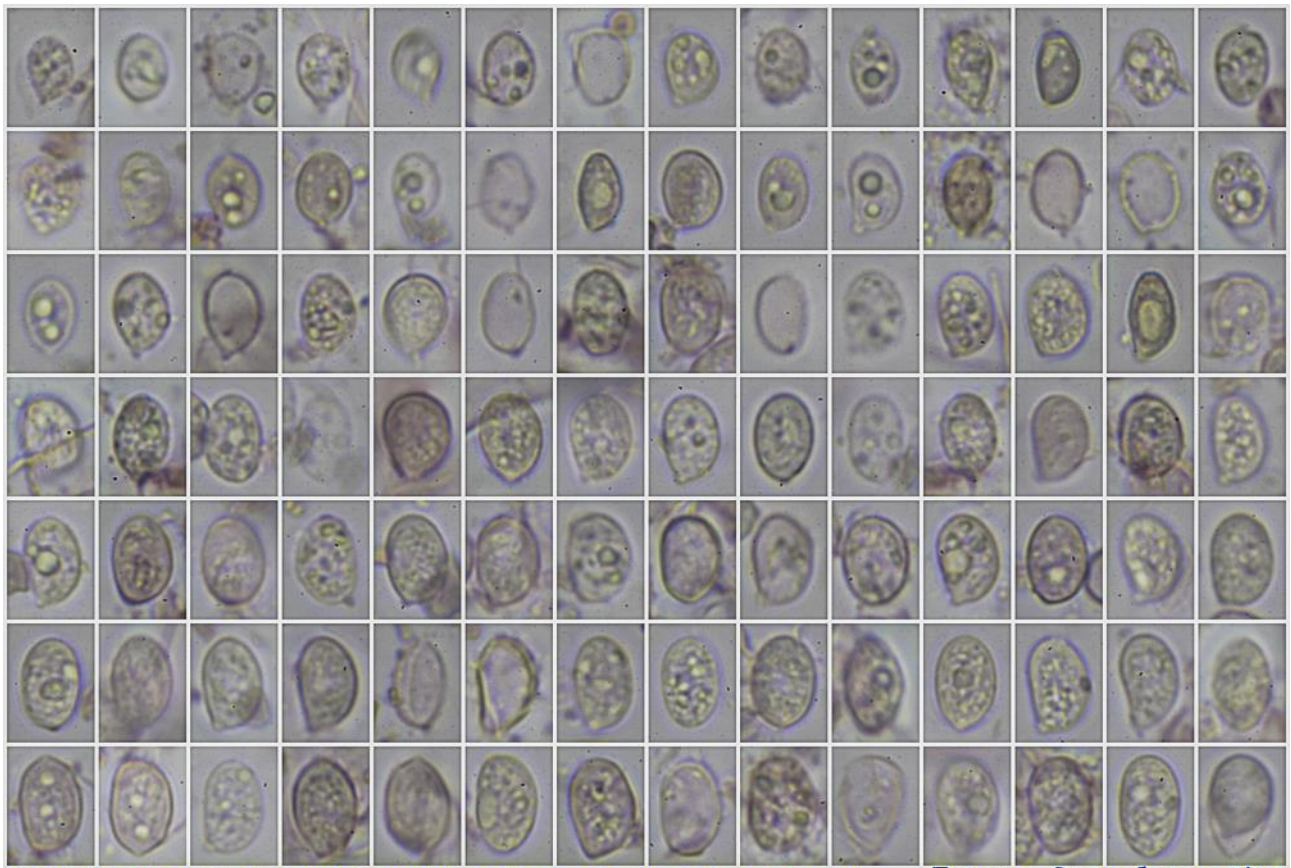
A. Basidios.



Pileipellis Rojo Congo SDS

50  $\mu\text{m}$

B. Pileipellis.



(6,3-)7,7-10,0(-10,8) × (4,4-)5,3-6,6(-7,5) μm; Q = (1,2-)1,3-1,6(-1,8) **Esporas Rojo Congo SDS**  
 N = 110; V = (81-)110-224(-302) μm<sup>3</sup>; Me = 8,9 × 6,0 μm; Qe = 1,5; Ve = 171 μm<sup>3</sup> **20 μm**

C. Esporas.

#### Observaciones

*Pseudoclitocybe obbata* (Fr.) Singer es más pequeño, con colores gris azulados o marrón hollín, pie liso, no fibriloso, y esporas más pequeñas. *Ps. expallens* (Pers.) M.M. Moser es menos embudado (BREITENBACH & KRÄNZLIN, 1991).

#### Otras descripciones y fotografías

- BREITENBACH J. & F. KRÄNZLIN (1991). *Fungi of Switzerland Vol. 3. Bolets and agarics 1st. part*. Mykologia Lucern. Pág. 314

Salvo indicación en contrario, las fotos están realizadas por Demetrio Merino.