

Pluteus atromarginatus

(Konrad) Kühner, *Bull. mens. Soc. linn. Soc. Bot. Lyon* 4(1): 51 (1935)



Pluteaceae, Agaricales, Agaricomycetidae, Agaricomycetes, Agaricomycotina, Basidiomycota, Fungi

Sinónimos homotípicos:

Pluteus cervinus subsp. *atromarginatus* Konrad, *Bull. trimest. Soc. mycol. Fr.* 43: 148 (1927)

Material estudiado:

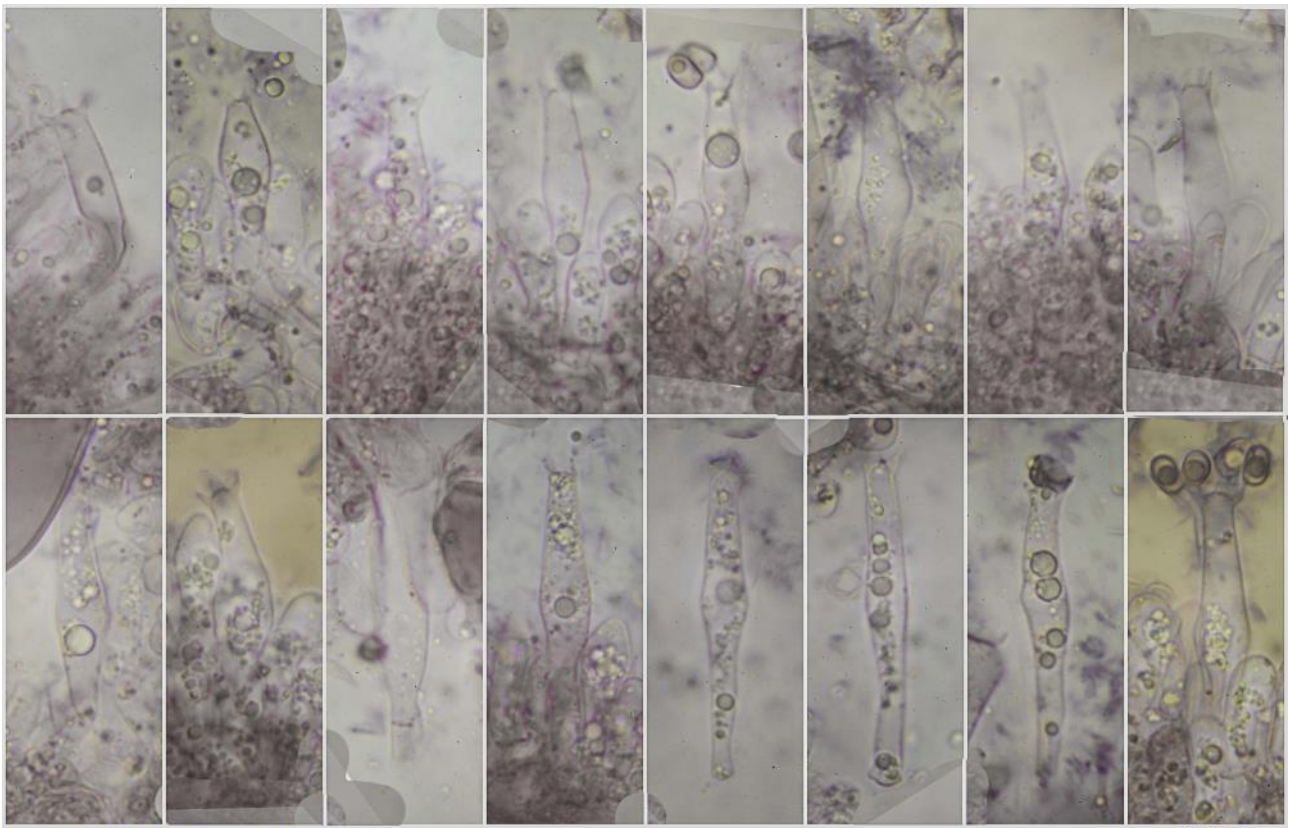
ESPAÑA, Castilla la Mancha, Cuenca, Cuenca, Los Eustaquios CM-2106, 30TWK9181, 1.606 m, en tocón de pino en bosque de *Pinus sylvestris*, 28-IX-2024, leg. Eva García, Dianora Estrada, José F. Mateo, Josep Torres, Quique Vera, Demetrio Merino y resto de componentes de las II Jornadas Micológicas en Peralejos de las Truchas de la Asociación Botánica y Micológica de Jaén, JA-9777. **No figura en GBIF (2024) para la provincia de Cuenca por lo que podría ser primera cita para dicha provincia.**

Descripción macroscópica:

Pileo de 66-75 mm de diám., de hemisférico a plano, umbonado, con margen entero, excedente. **Cutícula** membranosa, lisa, de color marrón a marrón oscuro, más clara en el margen. **Láminas** libres, apretadas, de color rosado pálido que se oscurece con la edad, con arista de color marrón oscuro. **Estípite** de 85-115 x 15-18 mm, cilíndrico, engrosado en la base, sinuoso, blanquecino, con fibrillas perpendiculares de color marrón a marrón oscuro. **Olor** inapreciable.

Descripción microscópica:

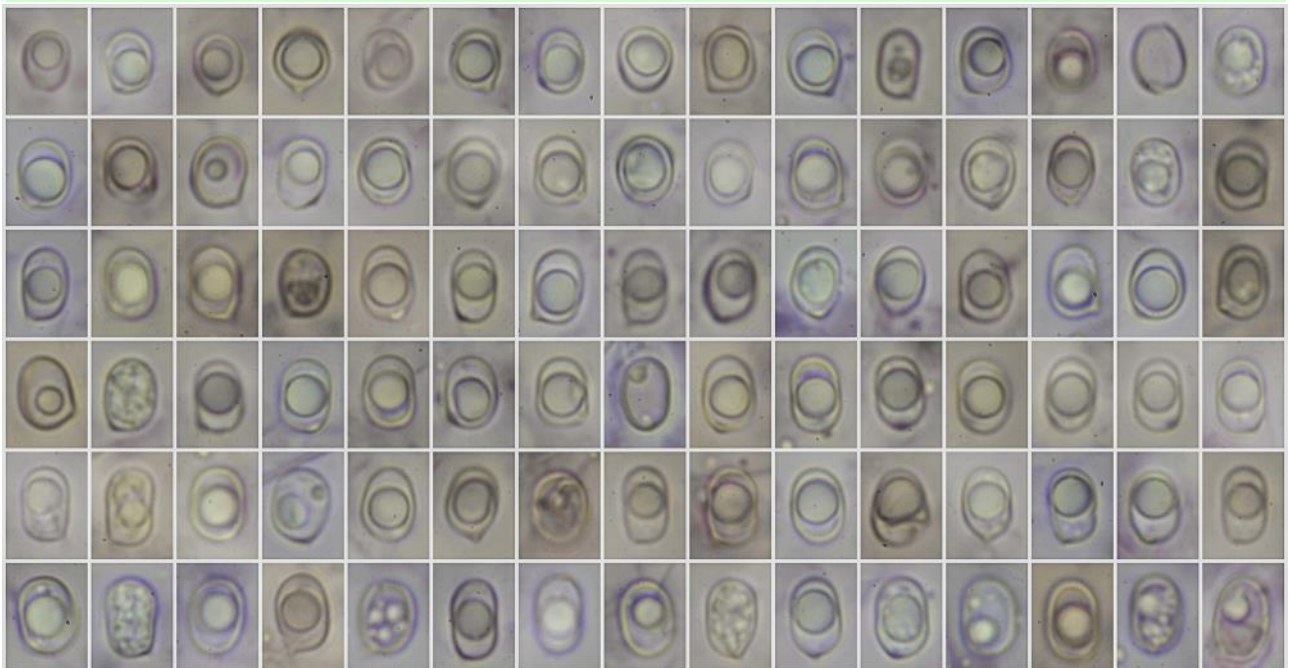
Basidios fusiformes, tetraspóricos, con fíbula basal, de (32,9-)35,5-47,6(-52,9) × (6,5-)6,9-8,9(-9,7) µm; N = 28; Me = 40,8 × 8,0 µm. **Basidiosporas** elipsoidales a ampliamente elipsoidales, lisas, hialinas, gutuladas, apiculadas lateralmente, de (5,6-)6,2-7,4(-8,3) × (4,0-)4,3-5,3(-6,0) µm; Q = (1,1-)1,3-1,6(-1,8); N = 115; V = (47-)64-104(-135) µm³; Me = 6,8 × 4,8 µm; Qe = 1,4; Ve = 83 µm³. **Queilocistidios** no observados. **Pleurocistidios** muy numerosos, de paredes gruesas, con excrecencias apicales, fusiformes, de (58,4-)63,2-87,4(-96,5) × (17,2-)19,0-28,8(-36,6) µm; N = 29; Me = 76,2 × 23,7 µm. **Pileipellis** en cutis, con presencia de pigmento intracelular de color marrón. **Fíbulas** presentes en todas las estructuras.



Basidios Rojo Congo SDS
 $(32,9-35,5-47,6(-52,9) \times (6,5-6,9-8,9(-9,7) \mu\text{m}; N = 28; Me = 40,8 \times 8,0 \mu\text{m}$

20 μm

A. Basidios.

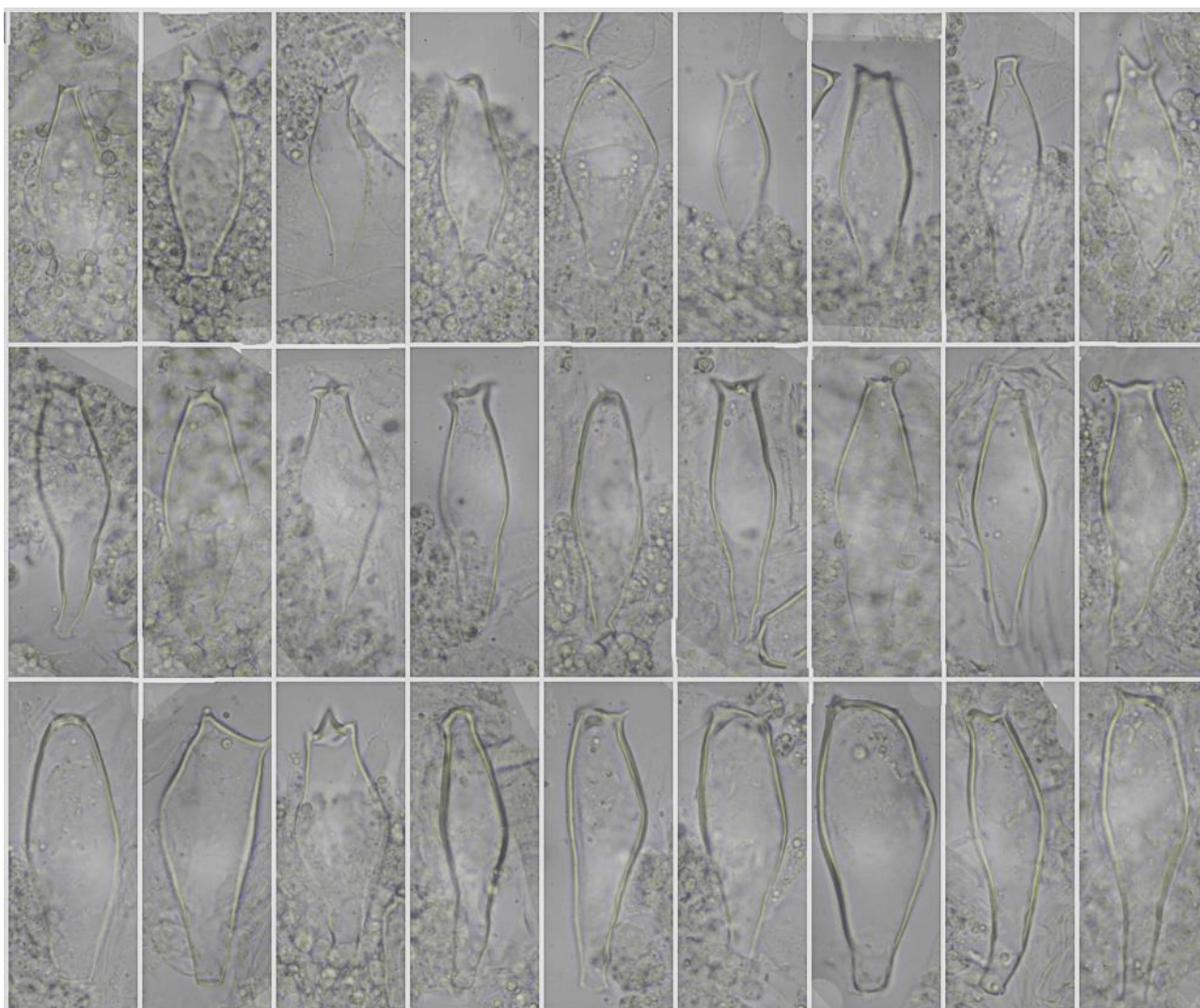


$(5,6-6,2-7,4(-8,3) \times (4,0-4,3-5,3(-6,0) \mu\text{m}; Q = (1,1-1,3-1,6(-1,8); N = 115$
 $V = (47-64-104(-135) \mu\text{m}^3; Me = 6,8 \times 4,8 \mu\text{m}; Qe = 1,4; Ve = 83 \mu\text{m}^3$

Esporas Rojo Congo SDS

10 μm

B. Esporas.

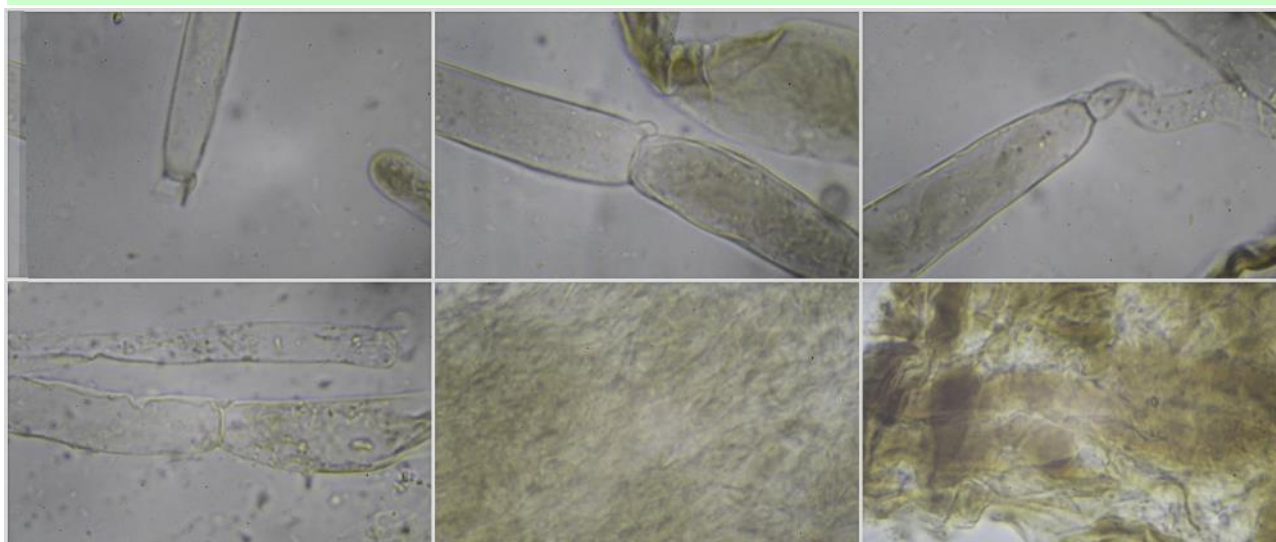


Pleurocistidios Agua

50 μm

(58,4-)-63,2-87,4(-96,5) \times (17,2-)-19,0-28,8(-36,6) μm ; N = 29; Me = 76,2 \times 23,7 μm

C. Pleurocistidios.



Pileipellis Agua

20 μm

D. Pileipellis.

Observaciones

Siguiendo las claves de BAS & *al.* (1990: 32) llegamos a esta especie por crecer sobre madera de pino, la presencia de fíbulas y de pleurocistidios de paredes gruesas con excrecencias en el ápice y arista laminar de color gris marrón. *Pluteus salicinus* (Pers.) P. Kumm. crece sobre madera de planifolios y tiene la arista laminar concolor. *P. pouzarianus* Singer tiene la arista laminar concolor y crece sobre madera de *Picea*. *P. cervinus* (Schaeff.)P. Kumm. tiene la arista laminar concolor y carece de fíbulas (BAS & *al.*, 1990: 32). Agradecemos a Josep Torres la ayuda para la determinación de esta especie..

Otras descripciones y fotografías

- BAS C., Th.W, KUYPER, M.E. NOORDELOOS, E.C. VELLINGA, R. VAN CREVEL & J. VAN OS (1990) *Flora agaricina neerlandica*. Vol. 2. A.A. Balkema. Rotterdam. Brookfield. Pág. 32.
- GBIF (2024). <https://www.gbif.org/species/5241354>. Consultado 20-10-2024 a las 16.35 hora española.



Salvo indicación en contrario, las fotos están realizadas por Demetrio Merino.