

Pseudoclitocybe obbata

(Fr.) Singer, *Sydowia* **15**(1-6): 52 (1962) [1961]



Pseudoclitocybaceae, Agaricales, Agaricomycetidae, Agaricomycetes, Agaricomycotina, Basidiomycota, Fungi

Sinónimos homotípicos:

Agaricus obbatus Fr., *Epicr. syst. mycol.* (Upsaliae): 74 (1838) [1836-1838]
Clitocybe obbata (Fr.) Quéél., *Mém. Soc. Émul. Montbéliard*, Sér. 2 **5**: 90 (1872)
Clitocybe cyathiformis var. *obbata* (Fr.) Costantin & L.M. Dufour, *Nouv. Fl. Champ.*, Edn 1 (Paris): 27 (1891)
Cantharellula obbata (Fr.) Bousset, *Bull. trimest. Soc. mycol. Fr.* **55**: 123 (1939)
Omphalia obbata (Fr.) Kühner & Romagn., *Fl. Analyt. Champ. Supér.* (Paris): 129 (1953)

Material estudiado:

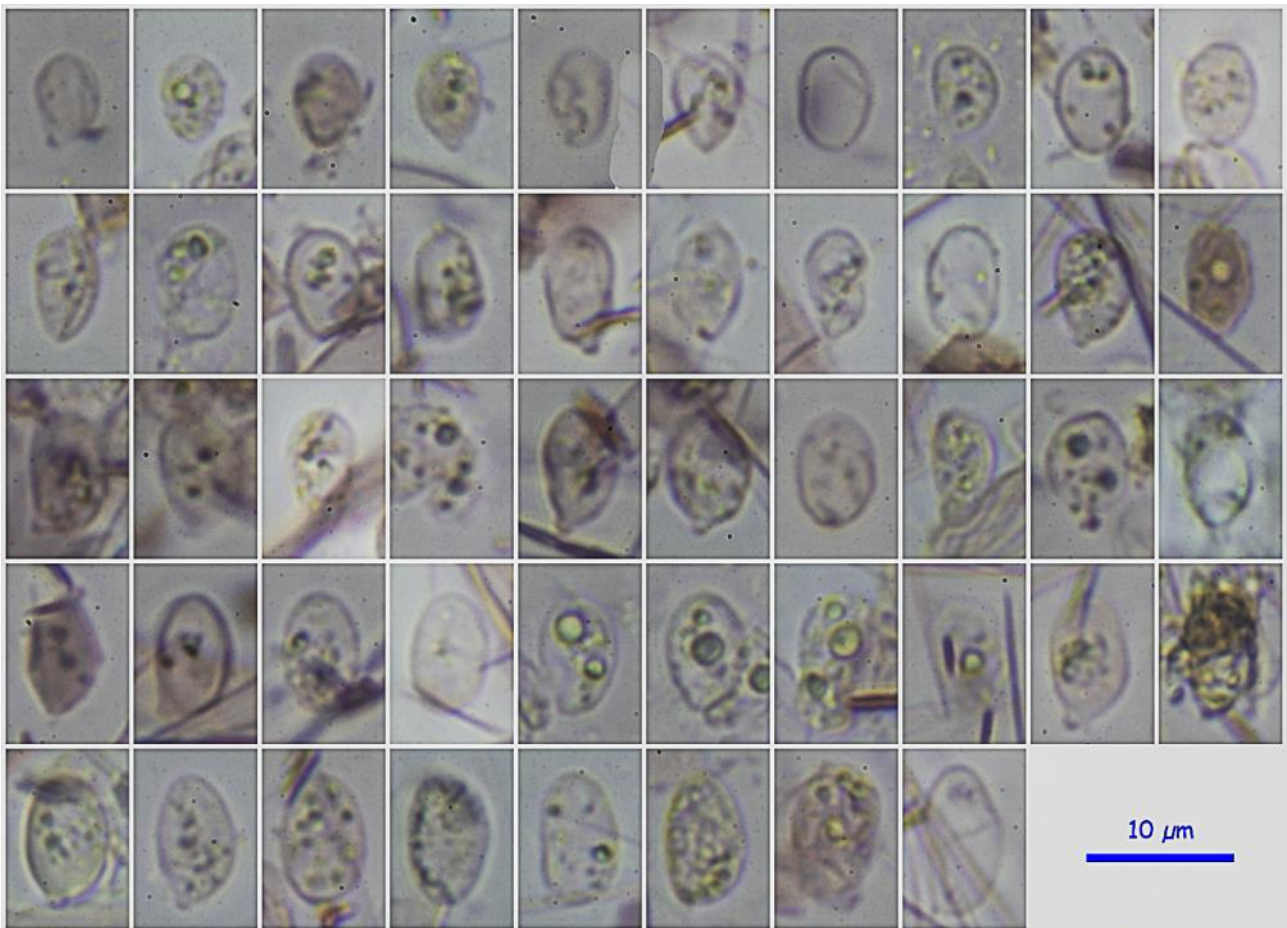
ESPAÑA, Andalucía, Jaén, Santa Elena, La Aliseda-Puente, 30SVH4842, 660 m, en suelo bajo *Alnus glutinosa*, 19-XII-2022, leg. Dianora Estrada y Demetrio Merino, JA-CUSSTA: 9492.

Descripción macroscópica:

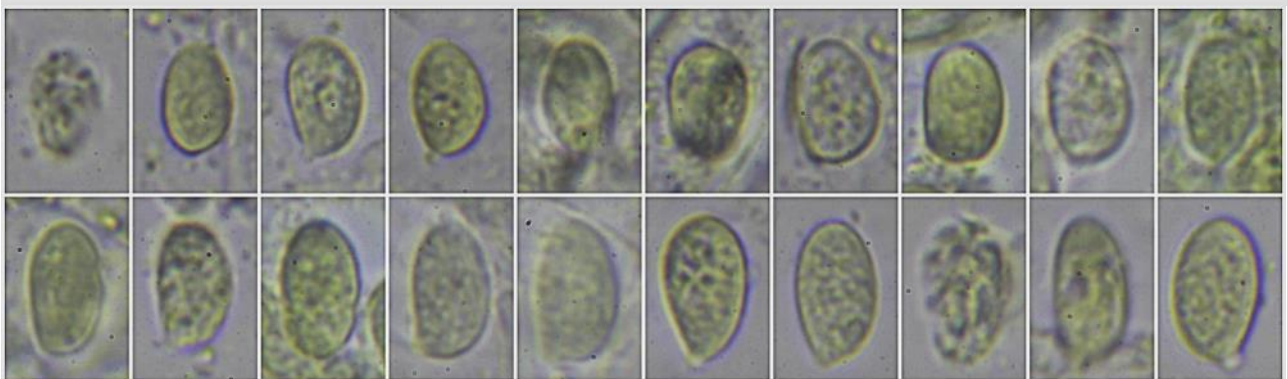
Pileo de 48-75 mm de diám., de umbilicado a infundibuliforme con la edad, margen incurvado, sinuoso. **Cutícula** estriada por transparencia, de color marrón rojizo a marrón crema. **Láminas** adnadas a decurrentes por un diente, moderadamente apretadas a subdistantes, de color crema a crema anaranjado, arista entera, concolor. **Estípite** de 75-88 x 5-8 mm, cilíndrico, ensanchado en la base, finamente fibrilloso a sedoso, de color crema ocráceo, con la base tomentosa, blanquecina, más oscuro con la edad. **Olor** ligeramente fúngico.

Descripción microscópica:

Basidios claviformes, bi-tetraspóricos, sin fíbula basal, de (23,9-)26,8-38,7(-45,0) × 7,3-9,4(-13,8) µm; N = 10; Me = 31,7 × 8,9 µm. **Basidiosporas** elipsoidales, algunas cilíndricas, amiloides, apiculadas, multigutuladas, lisas, de (6,1-)7,2-9,3(-10,2) × (3,8-)4,5-5,7(-6,3) µm; Q = (1,3-)1,4-1,7(-1,9); N = 78; V = (51-)80-145(-199) µm³; Me = 8,1 × 5,2 µm; Qe = 1,6; Ve = 115 µm³. **Cistidios** no observados. **Pileipellis** porrecta a intrincada, con hifas cilíndricas, largas, paralelas, con algunas terminaciones resaltadas. **Fibulas** ausentes en todas las estructuras.



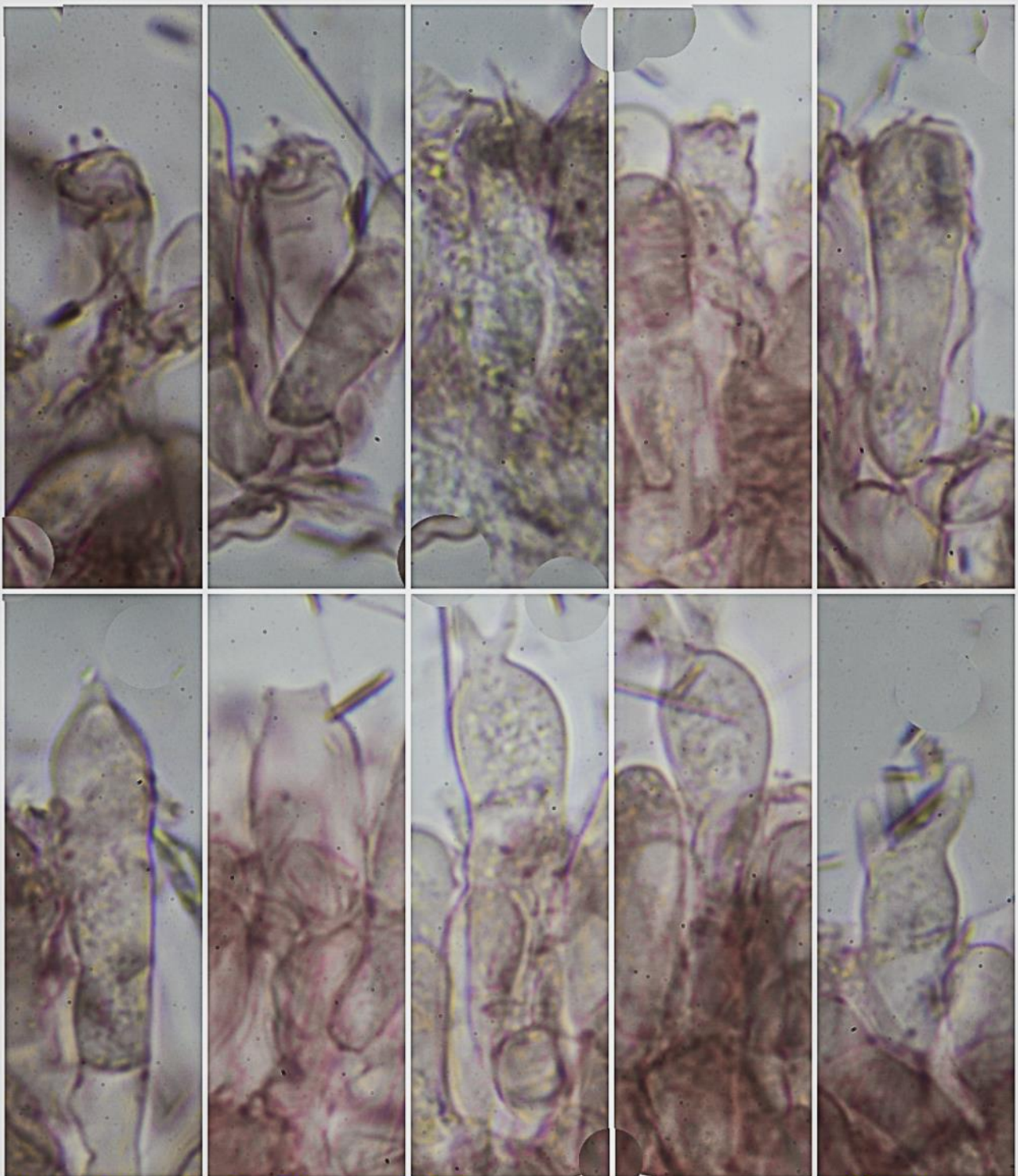
(6,1-7,2-9,3(-10,2) × (3,8-)4,5-5,7(-6,3) μm; Q = (1,3-)1,4-1,7(-1,9) **Esporas Rojo Congo SDS**
 N = 78; V = (51-)80-145(-199) μm³; Me = 8,1 × 5,2 μm; Qe = 1,6; Ve = 115 μm³



Esporas IKI1

10 μm

A. Esporas.

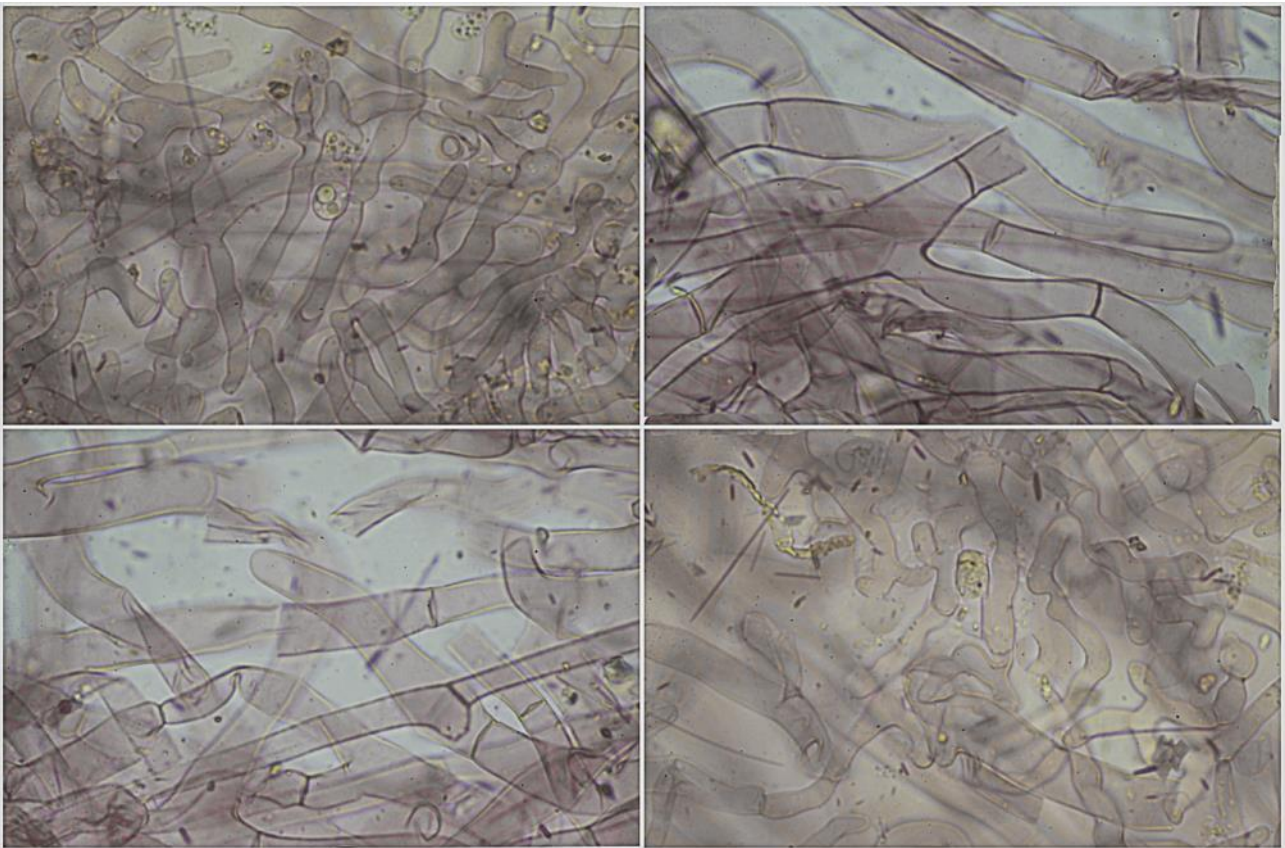


Basidios Rojo Congo SDS

20 μm

(23,9-26,8-38,7(-45,0) \times 7,3-9,4(-13,8) μm ; N = 10; Me = 31,7 \times 8,9 μm

B. Basidios



Pileipellis Rojo Congo SDS

50 μ m

C. Pileipellis.

Observaciones

Pseudoclitocybe cyathiformis (Bull.) Singer tiene colores grisáceos por todo el carpóforo, el pie netamente reticulado y esporas más grandes (BOERTMANN & *al.*, 1992: 177).

Otras descripciones y fotografías

- BOERTMANN D., T.E. BRANDRUD, H. DISSING, L. DOSSING, F.E. ECKBLAD, S.A. ELBORNE, G. GULDEN, H. EIKKILÄ, K. HOILAND, S. JACOBSSON, P. KALLIO, H. KANUDSEN, A. KÄÄRIK, M. LANGE, N. LUNDQVIST, T. LAESSOE, M. MOSER, M. NOORDELOOS, O. PERS-SON, J.H. PETERSEN, P. PRINTZ, E. RALD, S. RYMAN, S. SIRVETSEN, J. STORDAL, A. STRID, P.G. SORENSEN, R. TUOMIKOSKI †, J. VESTERHOLT, R. WATLING & K. OSTMOE (1992) *Polyporales, Boletales, Agaricales, Russulales. Nordic Macromycetes Vol. 2.* Nordswamp. Copenhagen. Pág. 177.

Salvo indicación en contrario, las fotos están realizadas por Demetrio Merino.